

Nintendo

ゲームボーイ専用カートリッジ

®

ゼルダの伝説

夢をみる島



取扱説明書

DMG-ZLJ

ごあいさつ

このたびは、任天堂ゲームボーイ専用カートリッジ
「ゼルダの伝説～夢をみる島～」をお買い上げいた
だき、誠にありがとうございました。ご使用前に
取り扱い方、使用上の注意等、この「取扱説明書」
をよくお読みいただき、正しい使用方法でご愛用く
ださい。なお、この「取扱説明書」は大切に保管し
てください。

健康上の安全に関するご注意

疲れた状態や、連続して長時間にわたるプレイは、健
康上好ましくありませんので避けてください。また、
ごく稀に、強い光の刺激や、点滅を受けたり、ゲーム
画面等を見たりしている時に、一時的に筋肉のけいれ
んや、意識の喪失等の症状を経験する人がいます。こ
うした症状を経験した人は、ゲームをする前に必ず医
師と相談してください。また、ゲームをしていて、こ
のような症状が起きた場合には、ゲームを止め、医師
の診察を受けてください。

もくじ

●プロローグ	2
●コントローラの基本操作	4
●ゲームを始める前に	6
●画面の見方	10
●プレイヤーのアクション	14
●アイテムについて	20
●ダンジョンについて	26
●ハートとライフ	32
●ゲームオーバーとセーブ	34
●コホリント島の予備知識	36
●登場人物の紹介	38



プロローグ

邪悪の王ガノンの魔の手からハイラルの平和を取り戻したあなたは、手に入れた安らぎを楽しむ間もなく、新たな災いにそなえて修行の旅に出ていました。

その日あなたは異国での修行を終え、懐かしいハイラルに帰る航海の途中でした。それまで穏やかだった海が突然荒れ始めたのです。波に翻弄され、稲妻に打たれた船は真っ二つに割れてしまい、あなたはその残骸とともに深い海の底へと沈んでしまいました。



…すんだ闇のむこうから女の子の声が聞こえます。なにか懐かしい感じのする声です。そう、まるでゼルダ姫のような…

「あっ／気がついたのね。よかった！」

目の前にはあなたの目覚めを喜ぶ少女の姿がありました。

彼女の名はマリン。あなたは奇蹟的にもコホリントという島に流れ着いたのです。

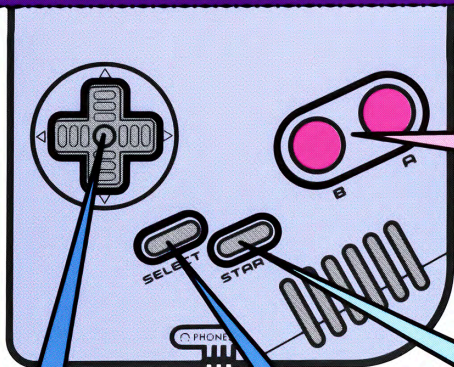
このコホリント島は、真ん中の山に大きなタマゴを頂く不思議な島でした。その中には『風のさかな』という神が、眠っているといします。

あなたはなくした剣を探しに自分の流れ着いた海岸へと向かいました。すると不思議なフクロウが現われ、謎めいた言葉を残していったのです。

「すべて『風のさかな』の目覚めが答えてくれる。」

『風のさかな』とは何なのでしょう。そしてその目覚めにはどんな意味があるのでしょうか。見知らぬ南国の島コホリントで『風のさかな』をめぐる不思議な冒険が始まろうとしています。

コントローラの基本操作



プレイヤーの移動

プレイヤーを8方向に歩かせます。場所によっては階段を昇降したり、段差のある所を飛び降りたりします。また、カーソルの移動も行います。

(→14P)

マップ画面を見る

コホリント島の全体マップを見ることが出来ます(行ったことのある所のみ表示)。プレイヤーの位置や地名を確認する時等に利用してください。

(→12P)

セレクトアイテムを使う

それぞれに割り当てたセレクトアイテムを使用します。また、村人や電話・右版等に近づいてAボタンを押すと、話をしたり、読んだりできます。この時、メッセージが長ければAボタンで続きが見え、Bボタンでキャンセルすることもできます。

(→20P)

サブ画面を見る

サブ画面に切り換えて、セレクトアイテムを交換したり、持っているアイテムの確認等を行います。また、ダンジョン内では、ダンジョンアイテムやダンジョンマップも表示されます。

(→11P)

ゲームを終了する

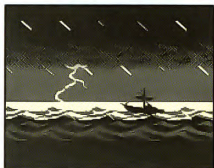
A・B・START・SELECTの4つのボタンを同時に押し、強制的にゲームを終了させることができます。

(→34P)

ゲームを始める前に

カートリッジをゲームボーイ本体に挿し込み、電源スイッチをONにしてください。

「Nintendo」の表示に続いて、オープニングデモが始まります。



だれでする？(プレイヤーの選択)

オープニングデモ中にSTARTボタンを押すと、タイトル画面に変わり、さらにSTARTボタンを押すとプレイヤー選択画面に変わります。カーソルをプレイしたい1~3のいずれかのファイルに合わせ、STARTボタンを押すと、前にセーブした所からゲームを再開することができます(再開する場所は、最後に入った入口や扉からです)。



タイトル画面



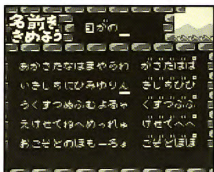
プレイヤー選択画面

名前をきめよう(プレイヤーの登録)

新しくゲームを始める場合、空のファイルを選択して、プレイヤーの名前を登録しなければなりません。十字ボタンでカーソルを文字に合わせ、Aボタンで入力します(Bボタンで1つ前の文字に戻ります)。5文字以内で入力したら、**START**ボタンを

押し登録完了です。

登録が終わると、プレイヤー選択画面に戻りますので、新しく登録したファイルを選んで、ゲームを開始してください。



プレイヤー登録画面



ゲームを始める前に

なまえをけす(ファイルの消去)

3つのファイルが全て使用されている状態で、新たにゲームを始めたい場合には、いずれかのファイルを消去しなければなりません。

プレイヤー選択画面でカーソルを「なまえを」に合わせ、 \oplus ボタンの左右で「 \rightarrow 」を「けす」に合わせてください。

STARTもしくはAボタンを押すと、右中のような画面になりますので、消したいファイルを選択し、Aボタンで決定してください。さらに確認のために「やっぱりやめる」か「OK /」を選択します。

なお、消去したファイルの内容は二度と復活しないので、選択は慎重に行ってください。

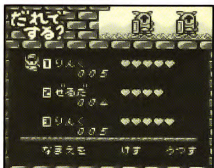
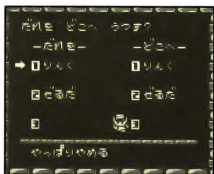


なまえをうつす(ファイルのコピー)

現在あるデータを別のファイルに写したい場合には、ファイルをコピーすることができます。プレイヤー選択画面でカーソルを「なまえを」に合わせ、 \oplus ボタンの左右で「 \rightarrow 」を「うつす」に合わせてください。

STARTもしくはAボタンを押すと、右中のような画面になりますので、どのファイルをどのファイルに写すのかを選択し、Aボタンで決定してください。プレイヤーの消去と同じように、確認のため「やっぱりやめる」か「OK!」を選択します。

コピーされたファイルの前のデータは消えてしまいますので、注意してください。



が めん み かた 画面の見方

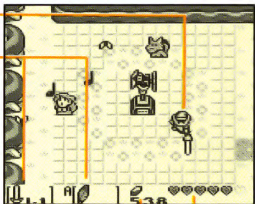
が めん メイン画面

じっさい しょうさ ぼうけん すす が めん
実際にプレイヤーを操作して、冒険を進めていく画面です。

●プレイヤー

●セレクトアイテム

げんざいそうび
現在装備しているセレクトア
アイテムをひょうじ びだりがわ
表示します。左側
がBボタン、みぎがわ
右側がAボタ
ンで使用するアイテムです。



●ルピー(コホリント島の通貨)

げんざいしよじ かず
現在所持しているルピーの数です。
さいこう
最高999ルピーまで持つことができます。

●ライフゲージ

プレイヤーのせいめいりょく
生命力をハートでしめ
示します。ダメージを受
けると減っていき、無くなるとゲームオーバーです。

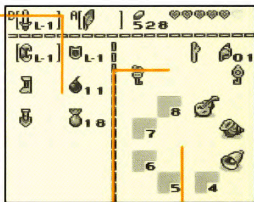
サブ画面^{がめん}

セレクトアイテムの交換や、アイテムを確認する画面です。ただし、ダンジョンの中では表示が少し異なります。

(→27P)

●セレクトアイテム

A・Bボタンで使用するアイテムです。冒険中に手に入れたセレクトアイテムはここに加えられ、この画面で自由に交換することができます。



●ホールドアイテム

水かきや秘密の薬等、冒険の途中、必要な時に自動的に使用されるアイテムです。

●セイレーンの楽器

コホリント島に巣くう8匹の魔物が隠し持っている楽器で、魔物を倒すごとに1つずつ加えられていきます。

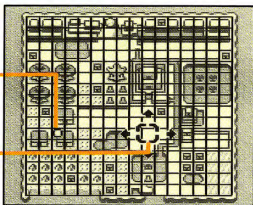
が めん み かた 画面の見方

が めん マップ画面

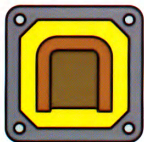
コホリント島の全体図を見ることで、プレイヤーが現在どこにいるのかを確認する画面です。

● プレイヤーの位置

● カーソル



1度行ったことのある所なら、ダンジョンの位置や地名なども確認することができます。カーソルを \oplus ボタンで動かし、Aボタンを押すとその地名やダンジョン名が表示されます(Bボタンで表示が消えます)。さらに、ダンジョンやお店等、ゲームの進行上重要な地点にはカーソルの位置に右のようなマークが表示されますので、冒険の参考にしてください。



ダンジョン

セイレーンの楽器が眠っているといわれるダンジョンで、コホリント島には全部で8つのダンジョンがあります。



お 店

色々な種類のお店があり、お店によって売っているものが違います。役に立つものも多いので冒険の途中でぜひ立ち寄ってみてください。



!/?マーク

冒険を進めていく上で、重要な地点を示しています。ただし、何があるのか詳しいことは、実際に行って確かめてください。



メッセージ

重要なメッセージを聞いた場所には、このマークが表示されます。Aボタンを押すとそのメッセージをもう1度聞くことができます。

プレイヤーのアクション

きほん

基本のアクション

つぎ 次の5つのアクションは特にアイ
テムを必要としない、通常のアク
ションです。

●ある歩く

⊕ボタンでプレイヤーを上下左右、
各斜めの8方向に歩かすことがで
きます。コホリント島の隅々まで
足を運んでください。



●宝箱を開ける

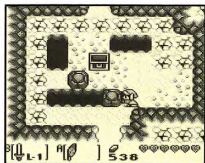
宝箱を見つけたら正面に立ち、AもしくはBボタンを押
してください。箱を開けて、中身を手に入れることがで
きます。

●話す&読む

村人等に近づいてAボタンを押
すと、話ができます。また、立
て札や石版等の文字も読むこと
ができます。いずれの場合もメ
ッセージが長い時には、Aボタ
ンで続きを見ることができ、B
ボタンでキャンセルできます。

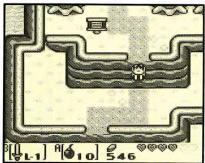
●おす

いし^{いし} せきぞう^{せきぞう}など^{など} ちか^{ちか}
石や石像等に近づいて \oplus ボタン
をお^おと^と、その^{ほうこう}方向^{ほうこう}に押し^{うご}動か^{うご}
せる^{した}ことができます。下^{した}に何か^{なに}
が隠^{かく}されている^{かく}かもしれないの^の
で、色々^{いろいろ}な場所^{ばしょ}で試^{ため}してみ^{ため}てく^く
ださい。また、ダンジョン^{ない}内^{ない}で
は石^{いし}を動か^{うご}すこと^{こと}によって、扉^{とびら}
が開^{ひら}く場所^{ばしょ}もあ^あります。



●と飛び降りる

ちじょう^{ちじょう} や^や だんさ^{だんさ} 内の^{ない} 段差^{だんさ} がある^{ある}
所^{ところ}で、縁^{ふち}に障害^{しょうがい}が^な無^ない^{ない} 場合^{ばあい}には^{には} 飛^と
び降り^おることが^おでき^つます。飛^とび降り^お
る^る 方向^{ほうこう}に \oplus ボタン^おを^{つづ}押し^{つづ}続^{つづ}けて^て
く^ください。飛^とび降り^おること^{こと}で、歩^{ある}
いて^いは^いけ^けな^なか^かつ^つた^た 場所^{ばしょ}に^い行^いけ^けたり^{たり}、
近道^{ちかみち}でき^きたり^{たり}し^します。



プレイヤーのアクション

アイテムを使うアクション

以下のアクションは特定のアイテムを装備しないとできないアクションです。なお、文中の「ボタン」とはそのアイテムを割り当てたボタン(AもしくはBボタン)をさしています。

● 剣を振る(剣)

ボタンを押して剣を振ります。

連打すれば、素早く振ることができます。

また、剣を出している時はプレイヤーは向きを変えずに移動できます。



ボタンを押し続けると剣に力をためることができ、ボタンを離すと回転して、回りの敵を攻撃します。普通に剣を振るよりも、敵に与えるダメージは大きくなります。

アイテムはサブ画面でカーソルを使いたいアイテムに合わせ、それを使用するボタン(AもしくはB)を押して装備します。

●ジャンプ **NEW** 〈ロック鳥の羽根〉

ボタンを押すとジャンプしますので、落とし穴を飛び越えたり、敵の攻撃をかわす時等に使用してください。また、ペガサスの靴を装備して、走りながらジャンプすると、通常よりも遠くにと跳ぶこともできます。



●盾を構える〈盾〉 **NEW**

ボタンを押すと、プレイヤーは盾を構え、敵が放つ矢ややり、石等を受け止めることができます。また、たいていの敵は弾くことができます。

プレイヤーのアクション

●走る<ペガサスの靴>

ボタンを押し続けると、プレイヤーの向いている方向に走ることができ(上下左右のみ)、進行方向以外に十字ボタンを押すと解除されます。この時、剣を装備していると、剣を前に出して走ります。



●体当たり<ペガサスの靴>

走りながら壁に体当たりすることによって穴をあけたり、木などにぶつかって、隠されたものを揺さぶり落とすことができます。



●かつぐ&投げる<パワーブレスレット>

草やつぼ等に近づいてボタンを押し、そのまま十字ボタンを逆方向に押しとかがつぐことができます。もう一度ボタンを押すと4方向に投げることができ、敵にぶつけるとダメージを与えられます。



アイテムはサブ画面でカーソルを使いたいアイテムに合わせ、それを使用するボタン(AもしくはB)を押して装備します。

●引っぱる(パワープレスレット)

「かつぐ」と同じような操作でダンジョン内にあるレバーや石像を引っぱれることがあります。引っぱれそうなものを見ついたら、ぜひ試してみてください。



●泳ぐ&潜る(水かき(装備不要))

Aボタンで泳ぐことができ、Bボタンを押すと、潜ることもできます。水の中には何かあるかもしれませんので、怪しい場所では潜ってみてください。

●その他のアクション

プレイヤーのアクションは他にもたくさんあります。新しいアイテムを手に入れたら、すぐにその効果を確かめてみてください。また、状況に応じてアイテムを持ち換えることも重要です。



アイテムについて

セレクトアイテム

実際に^{じっさい}装備^{そうび}して、A・Bボタンで^{しよう}使用できるアイテムです。最初は1つも持^もっていませんが、冒険^{ぼうけん}を進^{すす}めていくにつれて、人^{ひと}からもらったり、ダンジョンで^み見つけたりして、1つずつ増^ふえていきます。

装備^{そうび}の交換^{こうかん}はサブ画面^{がめん}で行^{おこな}います。✚ボタンでカーソル^あを使用^{しよう}したいアイテムに合^あわせて、それを使用^{しよう}するボタン^おを押^おして決^け定^{てい}してください。

セレクトアイテムの中^{なか}には弓^{ゆみ}のように使用回数^{しようかいすう}が制限^{せいげん}されているものがあります。その場合^{ばあい}、使用可能回数^{しようかのうかいすう}がアイテムの横^{よこ}に表示^{ひようじ}されますので、常^{つね}に注意^{ちゆうい}を払^{はら}ってください。また、剣^{けん}や盾^{たて}等^{など}にはそれぞれレベル^{みぎがわ}があり、パワーアップすると、そのレベル^{ひようじ}がアイテムの右側^{みぎがわ}に表示^{ひようじ}されます。



● 剣

プレイヤーが^{しよう}使用するメインの武器^{ぶき}で、敵^{てき}を攻撃^{こうげき}したり、草^{くさ}を切^きったりすることができます。コホリント島^{じま}にはさらに強力^{きやうりよく}な剣^{けん}があるといわれていますが……。



●^{たて}盾

てき はな や いしなど 敵が放つ矢や石等をダメージ無しで受け止めることができます。また、さらに頑丈な^{がんじょう}盾を手に入^てれると、それまで受け止めることができな^{こうげき}かった攻撃も受け止めることができます。



●パワーブレスレット

から だしゅう ちから 身体中に力がみなぎり、草やつぼ・石等を持ち上^あげてか^つげるようになります。また、レバーを引^ひく時^{とき}にも使用^しします。象^{ぞう}をもか^つげる「パワフルブレスレット」も存在^{そんざい}するそうです。



●^{まほう こな}魔法の粉

コホリント^{さん}産のキノコ「ネボケタケ」で作^{つく}られたこの粉^{こな}には不思議な力^{ふしぎ ちから}があります。いろん^ななものにふりか^かけて、その効果^{こうか}を確^{たし}か^めてください。魔法屋^{まほう や}にネボケタケを持^もって行^いけば、作^{つく}ってもらえます。



●ネボケタケ

コホリント島^{しま}に生息^{せいそく}するキノコの1種^{しゆ}で、このキノコから魔法^{まほう}の粉^{こな}が作^{つく}られます。人^{にん}間^{げん}が食^たべると……。

アイテムについて



●ロック鳥の羽根

コホリント島に伝わる伝説の秘宝で、身が軽くなり、ジャンプできるようになります。敵の攻撃をかわしたり、歩いては通れない穴等を跳び越えたりする時に使用してください。



●フックショット

つばや宝箱、ブロック等にフックを刺すと、鎖の伸縮でその場所まで移動できます。また、敵を攻撃したり、離れたアイテムを取る時にも使用できます。



●マジックロッド

ロッドの先から炎の塊を放ち、敵を攻撃することができます。また、ダンジョン等にある灯ろうに火を灯すのにも使用します。
使用回数に制限はありません。



●シャベル

足元の地面を掘り起こす時に使用します。何か出てくるかもしれませんが、いろいろな場所で使ってみてください。ただし、地面によっては掘り起こせない所もあります。



ゆみ ●弓

遠くにいる敵を攻撃することができます。ただし、矢が無くなると使えなくなりますので、残り本数に注意してください。矢はお店や敵を倒した時等に手に入ります。



●ばくだん

爆風で敵にダメージを与えたり、壁に穴を開けたりできます。ばくだんを置いた後、爆発するまでの間は持ち上げて投げることができます。ただし、一度に置けるのは1つだけです。



●オカリナ

不思議な音色のオカリナで、だれかに曲を教わると吹くことができます(全部で3曲)。曲にはそれぞれ不思議な効果があるので、曲を教わったらいろんな所で吹いてみてください。



●ペガサスの靴

ロック鳥の羽根と同じく伝説の秘宝で、物凄いスピードで走ったり、体当りできます。ボタンを押し続けると走り出し、途中で+ボタンを進行方向以外に押すと元に戻ります。

アイテムについて

ホールドアイテム

これらのアイテムはセレクトアイテムとは違い、持っているだけで必要な時に自動的に使用されます。



●ヨッシーの人形

コホリント島でも大人気のヨッシーの人形です。みんなが欲しがるこの人形はいついどこで手に入るのでしょうか？そして何に使うのでしょうか？



●水かき

これを手に入ると、それまで入れなかった水の中に入れるようになります。水の中ではAボタンで泳ぐことはもちろん、Bボタンを押すと潜ったりすることもできます。



●秘密の薬

ライフゲージのハートが全て無くなった時に、これを持っているとライフゲージを満タンまで回復してくれます。



●^{おうごん} ^は黄金の葉っぱ

^{ぼうげん} ^{とちゆう} ^{くに} ^{おうじ} ^{あつ}
冒険の途中で、ある国の王子から集めてくるように頼まれます。どこかの城にあるそう
^{たの} ^{しろ}
ように頼まれます。どこかの城にある
^{まいぜん} ^ぶ ^{あつ}
うで、5枚全部集めてくると、どこかのダン
^{こうかん}
ジョンキーと交換してくれます。



●^{ひみつ} ^{かい}秘密の貝がら

^{ちい} ^{かい} ^{しま}
この小さな貝がらはコホリント島のあちら
^み ^{くさ} ^{した}
こちらで見つけることができます。草の下
^{みず} ^{なかなど} ^{いろいろさが}
や水の中、色々探してみてください。た
^{あつ}
くさん集めておくと、きっといいことがあ
るはずです。

●ダンジョンキー

^い ^{ぐち} ^あ
ダンジョンへの入り口を開けるカギで、それぞれのダン
^{たいおう} ^も ^{なか}
ジョンに対応したカギを持っていないと中に入ることが
できません。



スライムのカギ



アングラーのカギ



バードのカギ

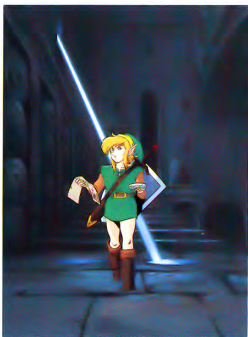
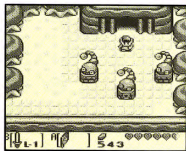


フェイスのカギ

テールのカギ

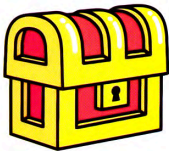
ダンジョンについて

コホリント島には8つのダンジョンが存在します。強いモンスター達が行く手を阻みますが、隅々まで探索し、全てのダンジョンを攻略してください。



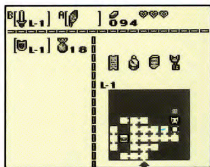
宝箱

ダンジョンにはたくさんの宝箱が眠っていて、その中にはダンジョン内の探索に欠かせないダンジョンアイテムの他、お金やパワーアップするためのアイテムが入っています（宝箱の中身は一度しか取ることができません）。また、宝箱には最初から見えていないものと、部屋にいる敵を全て倒すと出現するもの等がありますので、注意してください。



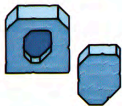
ダンジョンアイテム

ダンジョンアイテムはそれぞれのダンジョン専用で、他のダンジョンでは使用できません。また、手に入れたダンジョンアイテムはサブ画面で確認することができます。



● マップとコンパス

マップはダンジョン内の全ての部屋の位置関係がわかり、コンパスはダンジョンボスの位置とまだ取っていない宝箱の位置がわかるようになります。



● 石版のかけらと石版

石版のかけらを石版にはめこむことで、ダンジョン攻略のためのヒントが得られます。



● ボスのカギと小さなカギ

ボスのカギはダンジョンボスの部屋に入るために必要で、小さなカギ(1回限りの使い捨て)はカギのかかった扉を開けるのに必要です。

ダンジョンについて

ダンジョンマップの見方 みかた

マップを手に入れると、サブ画面でダンジョンマップを見ることができます。これを参考にして、ダンジョンの隅々まで探索してください。

●ドクロマーク

ダンジョンボスのいる部屋

●暗い部屋

まだ入っていない部屋

●明るい部屋

すでに入った部屋

●宝箱

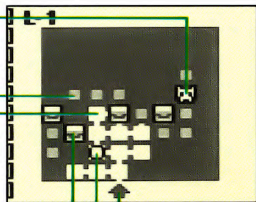
宝箱が残っている部屋

●点滅する○印

プレイヤーの現在地

●矢印

ダンジョンの入り口



セレーンの^{がっ き}楽器

かつてセレーネスの^{がくたい}楽隊が^{つか}使っていた^{がっ き}楽器で、^{げんざい}現在ダンジョンの^{おくふか}奥深くに^{ねむ}眠っているそうです。^{きょうりよく}強力なモンスターが^{まも}守っていますが、^{ぜんぶ}全部そろえて『風のさかな』の^{なぞ}謎を^と解いてください。

^{えんらい}遠雷のドラム



^{まんげつ}満月のバイオリン



^{ゆうなぎ}夕凧のオルガン



^{まがい}巻き貝のホルン

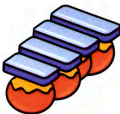


^{さんご}珊瑚のトライアングル

^{うみ}海ユリのベル



^{あらし}嵐のマリンバ



^{しおさい}潮騒のハーブ

ダンジョンについて

ダンジョン内の仕掛け

●つぼ

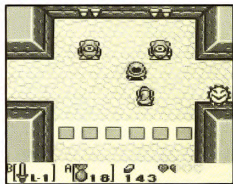


ダンジョン内には所々につぼが置かれています。パワープレスレットを装備して、つぼを投げると敵にダメージを与えますし、中にハートやアイテムが入っている場合があります。また、下に扉を開けるスイッチがある場合もあります。

●クリスタルスイッチ

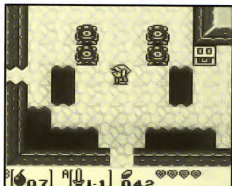
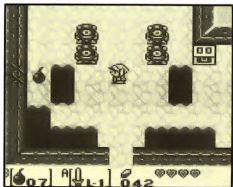


ダンジョン内には突起している床があって、プレイヤーの行く手を妨げていることがあります。この床の突起は、クリスタルスイッチに剣や飛び道具で衝撃を与えることによって、出たり引っ込んだりします（ダンジョン内のすべての床が反応します）。



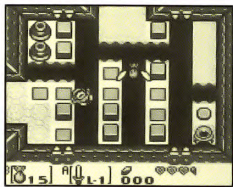
●壊れる壁

ヒビの入った壁がある時は、爆弾をセットしてみてください。壁が壊れて、隣の部屋に行ける場合があります。



●落とし穴

ダンジョン内の通路には柵が設置されていない所があり、足を踏み外すとダメージを受けた上に、部屋の入り口まで戻されてしまいます。ただし、ダメージを受けずに、下の階に落ちる場合もあります。



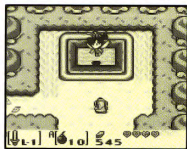
この他にも、ダンジョンの中には様々な仕掛けが施されています。怪しい場所では多少の危険を冒しても、色々試してみてください。

ハートとライフ

ライフの回復かいふく

敵から攻撃を受けて、減ってしまったライフは、ハートを取ることで、ハートを取ることによって1つずつ回復します（秘密の薬を持っている場合、ハートが全てなくなると自動的に満タンまで回復します）。

ハートはお店で買うこともできますが、敵を倒した時に出てきたり、草やつぼの中に隠されていることもあります。また、コホリント島には小さな妖精があちらこちらに生息し、捕まえるとハート6個分のライフを回復してくれます。さらにどこかの泉には大きな妖精が住んでいて、会いに行く度にライフを全て回復してくれます（ライフゲージが満タンの時は出現しません）。是非見つけ出して、冒険の途中に立ち寄ってみてください。



ハートのうつわとハートのかけら

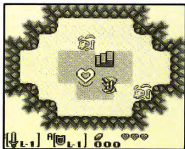
ライフゲージは最初ハート3個分しかありませんが、『ハートのうつわ』を手に入れることによって、1つずつ増やしていくことができます。ただし、各ダンジョンボスを倒さないと手に入らないので、1つずつコツコツ増やしていきましょう。

また、コホリント島の所々に『ハートのかけら』が隠されていて、4つ集めると1つの『ハートのうつわ』になります。全部で12個ありますので、色々探して見てください。

ちなみにライフゲージは最高ハート14個分にもなります。

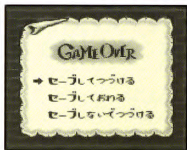


||



ゲームオーバーとセーブ

ライフゲージのハートが全て無くなるとゲームオーバーとなり、右のような画面になりますので、次の3つの中からセーブ方法を選択してください。



セーブしてつづける

ゲームオーバー時の所持品等をセーブした上で、ゲームを再開します。ゲーム再開時のスタート地点は、ゲームオーバーになった場所が地上ならば最後に入った建物の入り口となり、ダンジョンの中の場合にはそのダンジョンの入り口からとなります。

セーブしておわる

とりあえず所持品等をセーブして、ゲームを一時終了します(画面はオープニングデモ画面に戻ります)。

セーブしないでつづける

ゲームオーバー時の所持品等をセーブせずに、ゲームを再開します。セーブデータを変更したくない時等に選択してください。この場合、最後にセーブした状態からやり直す時は、電源を一度切って、プレイヤーの選択から始めてください。

ゲームを終了させる

プレイ中に急用ができ、すぐにセーブしてゲームを終了させたい時や、アイテムを消耗し、敵を目の前にして手の打ちようが無くなった時等、強制的にゲームを終了させてセーブすることができます。

A・B・START・SELECTの4つのボタンを同時に押すと、右上のような画面になりますので、**+**ボタンで『セーブしておわる』を選択し、AもしくはBボタンを押してください(オープニングデモ画面に戻ります)。

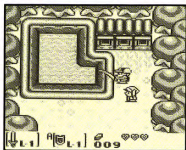


しま よ び ち し き コホリト島の予備知識

コホリト島には数多くの謎があり、様々な人が住んでいます。ここではこの島を冒険するにあたり、役立つ情報を紹介します。

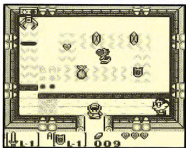
● 釣り堀

メーベの村の北には釣り堀があります。10ルピー払えば、釣りを楽しむことができますが、大物を狙いすぎて、糸を切られないように…。



● 今はやりのゲーム

メーベの村のどこかに、今ちまたで大はやりのクレーンゲームがあります。タイミングが難しいですが、景品にはなかなかいいものが揃っています。



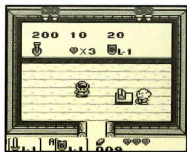
● 電話ボックス

小さなコホリト島でも、電話が無いとやっぱり不便。さて、コインがいないこの電話、いったい何に使うのでしょうか？



まち どうぐ や
●町の道具屋さん

ぼうけん すす うえ べんり しな
冒険を進めていく上で、便利な品
ものを数多く取りそろえたお店です。
ほしいものをレジまで持っていく
と、買うことができます。



登場人物の紹介

●マリン

あなたを助けてくれたメーベの村の女の子。
ゼルタ姫によく似た彼女は、歌が好きな明るい娘で、島の外の世界に憧れています。
彼女のファンは人間にとどまらず、動物やモンスターの中にも多いようです。



●タリン

マリンの父で、ちょっとヌケていますが心の優しい人です。熱狂的なキノコ好きで森でよくキノコを採っています。



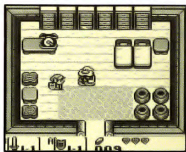
●フクロウ

あなたの行く先々に現われる老フクロウ。この不思議な鳥はこの島のことや『風のさかな』のこと等、この世界のすべてを知っているようですが、敵なのか味方なのかわかりません。



●うるりらじいさん

しま い じ び きて き そんざい しま
島の生き字引的な存在で、島の
ことなら何でも知っているおじい
さん。ただとてもむくちなので、なか
なか話をしてもらえません。奥さ
んは家の前にいる掃除好きのヤッ
ホーばあさんです。



●ライト

ぶんつう す てがみ
文通が好きらしく、いつも手紙を
書いています。文通の相手は、ど
こかの村のかわいい女の子だそう
です。それにしてもこの人どこか
で見たような…。



●きまぐれトレーシー

まへべの村の北東に住む、ちょっ
と変わった女の人。何でも、不
思議な秘密の薬を塗ってくれるら
しい。ぜひ一度寄ってみたいものです。



ほか こせい どうじょう
この他にも個性たっぷりのキャラクターがたくさん登場
します。アイテムをくれたり、役立つ情報を教えてくれ
たりして、あなたの手助けをしてくれるでしょう。

任天堂公式ガイドブック

ゼルダの伝説[®]



ゲームボーイ版ゼルダの伝説の
全てをととき明かす1冊が登場!

読むだけでめきめき実力が
つくドリル式ガイド
ブックで、楽し

みながら
謎がとける。

企画・編集
エイブ・小学館

7月上旬発売予定/価格未定

EXECUTIVE PRODUCER 山 内 溥
PRODUCER 宮 本 茂
DIRECTOR 手 塚 卓 志
DUNGEON DESIGNER 山 村 康 久
SCRIPT WRITERS 田 邊 賢 輔
小 泉 欽 晃
PROGRAMMERS 森 田 和 明
葛 原 貴 光
CHARACTER DESIGNERS 有 本 正 直
日 野 重 文
SOUND COMPOSERS 戸 高 一 生
濱 野 美 奈 子
石 川 乙 子 三 恵
ILLUSTRATOR 小 田 部 羊 一
SPECIAL THANKS TO 中 郷 俊 彦
加 藤 圭 三
近 藤 浩 治
MANUAL EDITOR 黒 梅 知 明

AUDIO VISUAL and PROGRAMED © 1993 **Nintendo**

MANUAL © 1993 **Nintendo**

禁無断転載

しょうじょう ちゆうい 使用上の注意

- 1) 長時間ゲームをするときは、健康のため1時間ないし2時間ごとに10分から15分の小休止をしてください。
- 2) 精密機器ですので、極端な温度条件下での使用や保管および強いショックを避けてください。
- 3) 電源スイッチをむやみにON・OFFしないでください。また、電源スイッチをONにした状態で、外部電源端子からDCプラグを抜き差ししないでください。
- 4) 電源スイッチをONにした状態で、乾電池が無くなるまで放置しないでください。
- 5) 端子部に触れたり、水にぬらさないようにしてください。故障の原因になります。
- 6) シンナー、ベンジン、アルコール等の揮発油でふかないでください。

任天堂株式会社

当時の取扱説明書を電子化したデータは、当時の表現を尊重して最低限の編集にとどめています。現在では不適切と思われる描写・表現・表記、本ソフトでは使用できない通信機能・拡張機能の説明や、利用できないお問い合わせ先などが記載されていることもあります。