

Quick-Start Guide

Schnellstart-Anleitung

Guide de démarrage rapide

Snelstartgids

Краткое руководство

This guide explains how to configure your system, launch software and connect to the internet. • Diese Anleitung erklärt die ersten Schritte bei der Einrichtung des Systems, dem Starten von Software und der Herstellung einer Verbindung mit dem Internet. • Ce guide vous explique les étapes à suivre pour paramétrer votre console, démarrer un logiciel et vous connecter à Internet. • Deze gids legt uit hoe je je systeem configureert, software opstart en verbinding maakt met het internet. • В этом руководстве рассказывается, как настроить систему, как запускать приложения и подключаться к Интернету.

1 Charge and turn on the system • System aufladen und einschalten • Charger et allumer la console • Het systeem opladen en aanzetten • Зарядка и включение системы

2 Configure the system • System einrichten • Paramétrer la console • Het systeem configureren • Настройка системы

3 Load software • Software starten • Démarrer un logiciel • Software opstarten • Запуск программ

4 Connect to the internet • Mit dem Internet verbinden • Se connecter à Internet • Verbinding maken met het internet • Подключение к Интернету

IMPORTANT: Due to the importance of the System Settings, an adult should configure them if the system is to be used by children. Be sure to read the Health and Safety Information section of the Operations Manual before use, and follow the instructions carefully.

WICHTIG: Aufgrund der Wichtigkeit der Systemeinstellungen sollte ein Erwachsener sie vornehmen, wenn das System von Kindern verwendet wird. Bitte lesen Sie vor der Inbetriebnahme die Gesundheits- und Sicherheitsinformationen in der Bedienungsanleitung und befolgen Sie sorgfältig die darin enthaltenen Anweisungen.

IMPORTANT : le paramétrage initial de la console est très important et doit être effectué par un adulte si la console est destinée à être utilisée par un enfant. Veuillez lire et observer les précautions de la section Informations sur la santé et la sécurité du mode d'emploi Nintendo 3DS XL avant d'utiliser la console.

BELANGRIJK: Omdat de systeeminstellingen belangrijk zijn, dient een volwassene ze te configureren als het systeem door kinderen wordt gebruikt. Lees voor gebruik het hoofdstuk "Gezondheids- en veiligheidsinformatie" in de handleiding, en volg de aanwijzingen nauwkeurig op.

ВАЖНО! Выполнение первоначальных системных настроек очень важно. Поэтому, если системой будут пользоваться дети, настройка системы должна быть произведена взрослым. Перед использованием системы обязательно прочитайте раздел Информация о здоровье и безопасности в руководстве пользователя и внимательно следуйте приведенным в нем инструкциям.



Contents / Sommaire

English	4
Deutsch	14
Français	24
Nederlands	34
Русский	44

IMPORTANT INFORMATION FOR PARENTS PLEASE READ!

Your Nintendo 3DS™ XL system offers a variety of exciting features, but not all of them may be suitable for children. We have prepared special steps to make your Nintendo 3DS XL system safe for your child.

During the initial setup of your Nintendo 3DS XL system, you will be asked to set Parental Controls. Touch **SET** to begin, then follow the on-screen instructions.

Choose a PIN code to ensure that your child cannot change the settings you made. Follow the instructions below to set specific restrictions.

If children will be using this system, a parent or legal guardian should set up these restrictions as required.

Set

Do Not Set

- Touch **SOFTWARE RATING** to restrict what games your child can play by age rating.
- Touch **INTERNET BROWSER** to prevent your child from browsing the internet.
- Touch **NINTENDO 3DS SHOPPING SERVICES** to restrict your child's use of Nintendo eShop and any other Nintendo 3DS shopping services.
- Touch **DISPLAY OF 3D IMAGES** to disable the 3D feature. The use of the 3D feature by children aged six and under may cause vision damage. It is highly recommended that only children over six should use the system in 3D mode.
- Touch **MIIVERSE** to restrict Miiverse™ functionality.
- Touch **SHARING IMAGES / AUDIO / VIDEO / LONG TEXT DATA** to prevent your child from sending and receiving photos, images, sounds, videos and long messages.
- Touch **ONLINE INTERACTION** to prevent your child from any online communication in games.
- Touch **STREETPASS** to switch off StreetPass™. StreetPass allows automatic exchange of photos, images, videos and other content between two Nintendo 2DS™ / Nintendo 3DS™ systems that are close to each other.
- Touch **FRIEND REGISTRATION** to restrict registration of new friends. Registered friends can see the online status of your child and freely exchange messages and other content with your child.
- Touch **DS DOWNLOAD PLAY** to prevent your child from downloading Nintendo DS™ demos and playing multiplayer games using local wireless communication.
- Touch **VIEWING DISTRIBUTED VIDEOS** to restrict the distributed videos your child can view.

Make sure you select **DONE** to save your settings.

To use Parental Controls or to change the settings after the initial setup has been completed, open the System Settings from the **HOME Menu** and select **PARENTAL CONTROLS**.

In addition, you can restrict your child's use of Nintendo Network services from PCs, smartphones and other devices. This option will be offered automatically when a Nintendo Network ID is first created or linked, and can be changed at any time by touching **ACCESS FROM PCS AND OTHER DEVICES** in the Nintendo Network ID Settings. Please also make sure that you have set up a PIN code in Parental Controls as detailed above to ensure that your child cannot make changes to settings.

Thank you. With these available options, your child will be able to safely enjoy using your Nintendo 3DS XL system.

Contents

Charge and turn on the system	6
Configure the system	7
Load software	9
Connect to the internet	10

Items used in this guide:



Nintendo 3DS XL system



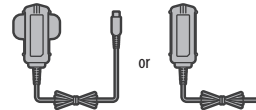
A 4 GB SDHC Card is included and can be found pre-inserted into the SD Card slot on the side of the system. It can be used to store a wide variety of data.



Nintendo 3DS XL stylus

(The stylus is located in the stylus holder on the side of the system.)

Note



This package does not include an AC adapter.

To recharge your system, you will need a Nintendo 3DS AC adapter (WAP-002(UKV)/WAP-002(EUR)) (sold separately).

You can also use the AC adapter included with the Nintendo 3DS, Nintendo 2DS, Nintendo DSi™ and Nintendo DSi™ XL systems.

AC adapter included with Nintendo 3DS / Nintendo 2DS / Nintendo DSi / Nintendo DSi XL



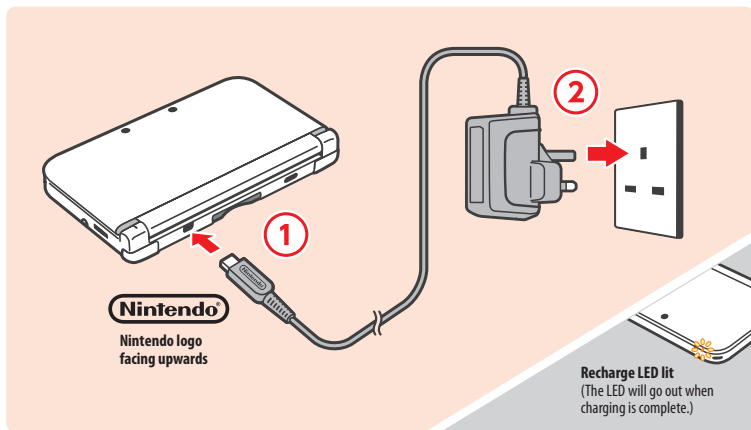
AC adapter included with Nintendo DS / Nintendo DS™ Lite



1 Charge and turn on the system

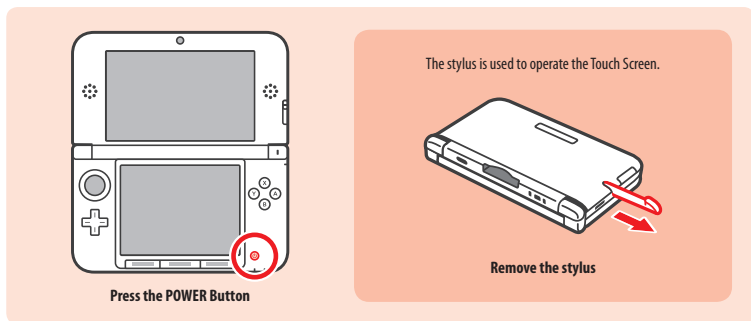
Charging the system

Connect the items as shown in the illustration below and charge the system.



Note: The illustration above shows the UK version of the AC adapter.

Turn the power on



2 Configure the system

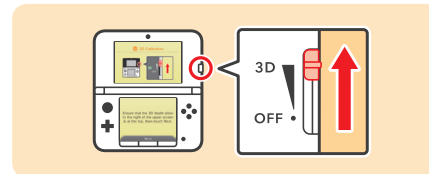
You must configure the system after turning it on for the first time.

1 Select your language

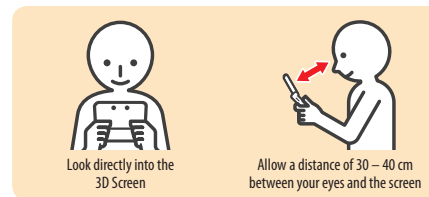


Touch your language, then touch OK.

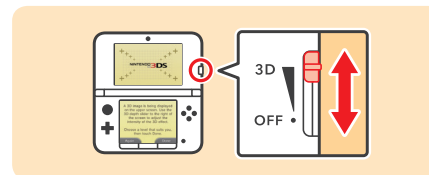
2 3D calibration



Move the 3D depth slider to the uppermost position, then touch NEXT.

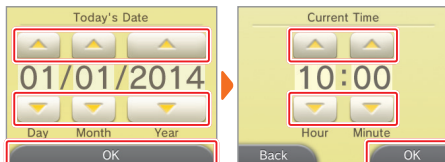


Hold the system as shown in the illustration, then touch NEXT.



Touch **ACTIVATE 3D** and the images shown on the upper screen will appear in 3D.
Use the 3D depth slider to adjust the 3D effect to a comfortable level, then touch **DONE**.

3 Set the date and time



Touch / to set the date, then touch OK.

Touch / to set the time, then touch OK.

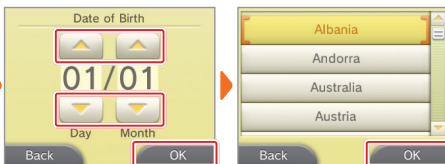
Note: Ensure you enter the correct date and time, as some software titles use this setting.

4 Profile



Enter a user name using the on-screen keyboard, then touch OK.

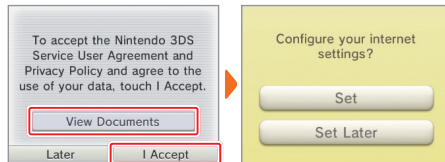
Note: Never enter any personal data or offensive words or phrases.



Touch / to enter your date of birth, then touch OK.

Select your country / region of residence, then touch OK.

5 Internet connection

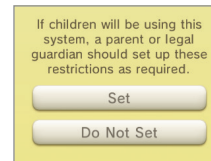


Read the Nintendo 3DS Service User Agreement and Privacy Policy, then touch I ACCEPT.

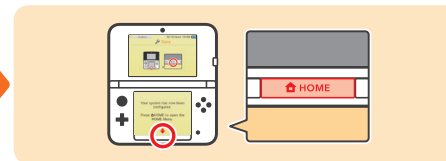
Touch SET and follow the instructions in "4. Connect to the internet" starting from step 2. If you prefer, this can be configured later instead.

6 Configure Parental Controls

Use Parental Controls to restrict features which may not be suitable for children. For details, refer to the "Important Information for Parents" section at the beginning of this guide.



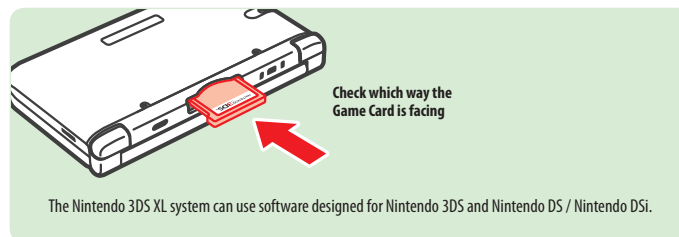
Touch SET to begin setting restrictions.



To complete the setup, press the HOME Button to display the HOME Menu.

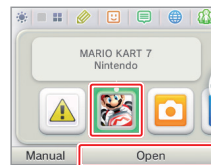
3 Load software

1 Insert the Game Card



Ensure that the power of your Nintendo 3DS XL system is turned off, or that the HOME Menu is displayed and no software is currently suspended, before inserting or removing a Game Card.

2 Start the software



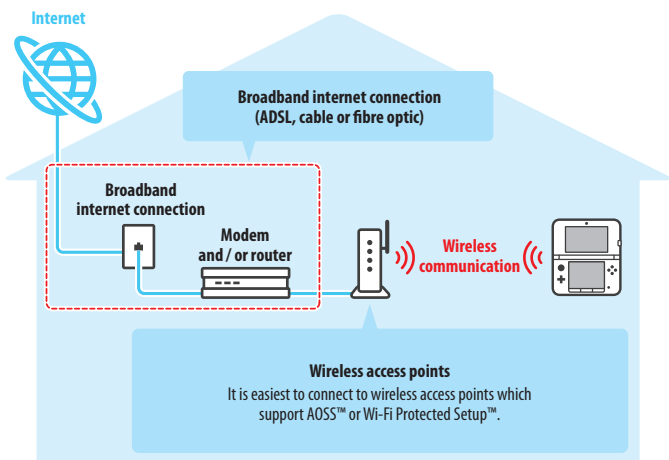
Touch the icon for the software you want to use, then touch OPEN.

Note:

- For subsequent instructions, refer to the software manual. If the software has an electronic manual, touch MANUAL to open it.
- 3D content will only be displayed on Nintendo 3DS software titles. Nintendo DS / Nintendo DSi software titles cannot display 3D content.

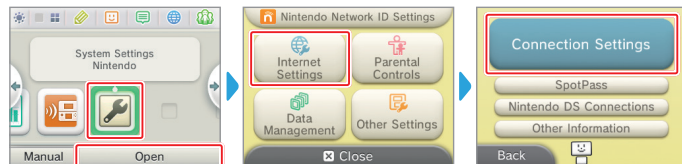
4 Connect to the internet

A wireless connection is required to connect your Nintendo 3DS XL system to the internet. A computer is needed to configure the settings on your wireless access point (router).



Note: For a list of compatible access points, visit support.nintendo.com.

1 Start configuration

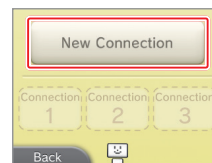


On the **HOME Menu**, touch , then **OPEN**.

Touch **INTERNET SETTINGS**.

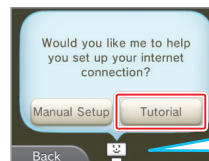
Touch **CONNECTION SETTINGS**.

2 Select NEW CONNECTION



Touch **NEW CONNECTION**.

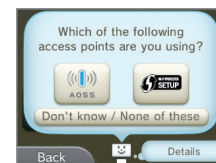
3 Help configuring a connection



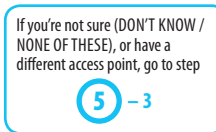
Let me help you through the setup process.

Touch **TUTORIAL** and I'll help you through the connection setup process. Follow the on-screen instructions, then move on to the next step.

4 Choose an access point



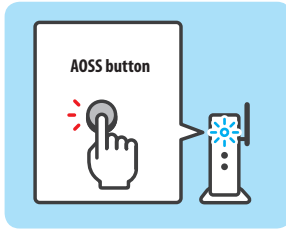
Touch the connection method that corresponds to your wireless access point.



5 -1 AOSS Setup



Steps for the AOSS access point



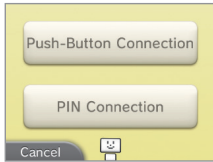
Press and hold the AOSS button on the access point until the AOSS light flashes twice.

When the **Setup Complete Screen** is displayed, touch OK and perform a connection test. If the connection test is successful, the settings are complete.

5 -2 Wi-Fi Protected Setup



Steps for the Nintendo 3DS XL system



Touch the connection method that corresponds to your access point.

For details on the connection methods available, refer to the instruction booklet that came with the access point.



Steps for the access point

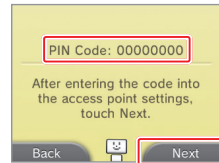
For Push-Button Connection



Press and hold the Wi-Fi Protected Setup button on the access point until the LED blinks.

When the **Setup Complete Screen** is displayed, touch OK and perform a connection test. If the connection test is successful, the settings are complete.

For PIN Connection



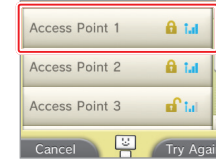
A PIN will be displayed on the Touch Screen. Enter it in your access point's settings, then touch NEXT.

5 -3 DON'T KNOW / NONE OF THESE

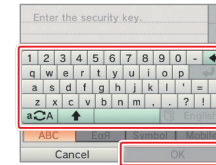
Search for the access point using your Nintendo 3DS XL system.



Steps for the Nintendo 3DS XL system



Touch the name of an access point from the list
Touch the name (also known as SSID, ESSID or Network Name) that corresponds to your access point.



Enter the security key, then touch OK
Characters entered will appear as * on screen.

Touch OK to save your settings.

Touch OK and perform a connection test. If the connection test is successful, the settings are complete.

WICHTIGE INFORMATIONEN FÜR ELTERN: BITTE LESEN!

Ihr Nintendo 3DS™ XL-System hält eine Vielzahl fantastischer Funktionen für Sie bereit, jedoch könnten nicht alle davon für Kinder geeignet sein. Wir haben Ihr Nintendo 3DS XL-System mit besonderen Sicherheitsmaßnahmen versehen, damit Ihr Kind es bedenkenlos verwenden kann.

Während der Erstkonfiguration Ihres Nintendo 3DS-Systems werden Sie aufgefordert, Einstellungen zu den Altersbeschränkungen vorzunehmen. Berühren Sie **FESTLEGEN** und folgen Sie daraufhin den Anweisungen auf dem Bildschirm.

Wählen Sie eine Geheimzahl aus, um sicherzustellen, dass Ihr Kind die von Ihnen vorgenommenen Einstellungen nicht ändern kann.

Folgen Sie den unten stehenden Anweisungen zum Festlegen bestimmter Beschränkungen:

- Berühren Sie **SOFTWARE-ALTERSEINSTUFUNG**, um eine Altersfreigabe für Spiele festzulegen, die Ihr Kind spielen darf.
- Berühren Sie **INTERNETBROWSER**, um den Zugriff Ihres Kindes auf das Internet zu sperren.
- Berühren Sie **NINTENDO 3DS SHOP-SERVICES**, um den Zugriff Ihres Kindes auf den Nintendo eShop und jegliche andere Nintendo 3DS Shop-Services einzuschränken.
- Berühren Sie **3D-DARSTELLUNG**, um die 3D-Funktion zu deaktivieren. Bei Kindern bis einschließlich 6 Jahren kann die Verwendung der 3D-Funktion zu einer Beeinträchtigung des Sehvermögens führen. Daher wird empfohlen, dass nur Kinder über 6 Jahre das System im 3D-Modus verwenden sollten.
- Berühren Sie **MIIVERSE**, um die Funktionen des Miiverse™ einzuschränken.
- Berühren Sie **AUSTAUSCH VON DATEIEN**, um das Senden und Empfangen von Foto-, Bild-, Audio- und Videodateien sowie langer Textnachrichten durch Ihr Kind zu unterbinden.
- Berühren Sie **ONLINE-INTERAKTION**, um jegliche Kommunikation über das Internet während des Spielens zu sperren.
- Berühren Sie **STREETPASS**, um StreetPass™ zu deaktivieren. Mithilfe von StreetPass können Fotos, Bilder, Videos und andere Inhalte automatisch zwischen zwei Nintendo 2DS™-/Nintendo 3DS™-Systemen, die, die sich in der Nähe zueinander befinden, ausgetauscht werden.
- Berühren Sie **FREUNDREGISTRIERUNG**, um die Registrierung neuer Freunde zu sperren. Registrierte Freunde können den Onlinestatus Ihres Kindes sehen sowie ungehindert Nachrichten und andere Inhalte mit Ihrem Kind austauschen.
- Berühren Sie **DS-DOWNLOAD-SPIEL**, um den Download von Nintendo DS™-Demoversionen und das Spielen von Mehrspielerpartien über den lokalen Modus zu sperren.
- Berühren Sie **BEREITGESTELLTE VIDEOS ANSEHEN**, um bereitgestellte Videos, die nicht von ihrem Kind angesehen werden sollen, zu sperren.

Stellen Sie sicher, dass sie **FERTIG** berühren, um Ihre Einstellungen zu speichern.

Um die Altersbeschränkungen aufzurufen oder Einstellungen zu ändern, nachdem die Erstkonfiguration abgeschlossen wurde, rufen Sie die Systemeinstellungen im **HOME-Menü** auf und wählen sie dann **ALTERSBSCHRÄNKUNGEN**.

Außerdem können Sie die Nutzung der Nintendo Network-Services über PCs, Smartphones und andere Geräte durch Ihr Kind einschränken. Diese Option wird bei der Erstellung bzw. der ersten Verknüpfung einer Nintendo Network ID automatisch angeboten und kann jederzeit unter **ZUGRIFF ÜBER PC UND ANDERE GERÄTE** in den Nintendo Network ID-Einstellungen geändert werden. Achten Sie bitte ebenfalls darauf, eine Geheimzahl für die Altersbeschränkungen festzulegen. So stellen Sie sicher, dass Ihr Kind die Einstellungen nicht ändern kann.

Wenn Kinder das System verwenden, sollten Eltern oder Erziehungsberechtigte diese Einschränkungen vornehmen.

Festlegen

Nicht festlegen

Inhalt

System aufladen und einschalten	16
System einrichten	17
Software starten	19
Mit dem Internet verbinden	20

In dieser Anleitung werden die folgenden Begriffe verwendet:



Nintendo 3DS XL-System



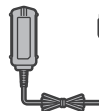
Eine 4 GB SDHC Card liegt dem System bei und befindet sich bereits im SD Card-Steckplatz an der Seite des Systems. Sie kann verwendet werden, um eine Vielzahl unterschiedlicher Daten zu speichern.



Nintendo 3DS XL-Touchpen

(Der Touchpen befindet sich in der Touchpen-Halterung an der Seite des Systems.)

Hinweis



Dieses Set enthält kein Netzteil.

Um Ihr System aufzuladen, benötigen Sie ein Nintendo 3DS-Netzteil (WAP-002(EUR)) (separat erhältlich).

Sie können auch das Netzteil verwenden, das den Nintendo 3DS-, Nintendo 2DS-, Nintendo DSi™- und Nintendo DSi™ XL-Systemen beiliegt.

Netzteil des Nintendo 3DS / Nintendo 2DS / Nintendo DSi / Nintendo DSi XL



Netzteil des Nintendo DS / Nintendo DS™ Lite

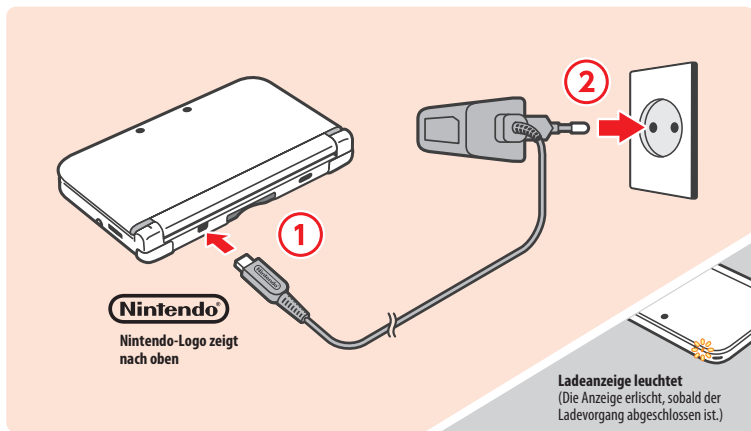


Herzlichen Dank! Durch die oben beschriebenen Optionen ist gewährleistet, dass Ihr Kind Ihr Nintendo 3DS XL-System bedenkenlos verwenden kann.

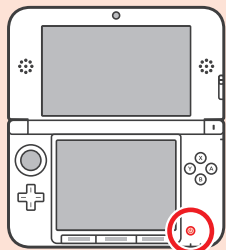
1 System aufladen und einschalten

System aufladen

Verbinden Sie die Elemente wie in der Illustration unten gezeigt und laden Sie das System.



Einschalten



Drücken Sie den POWER-Schalter.

Verwenden Sie den Touchpen zur Eingabe auf dem Touchscreen.

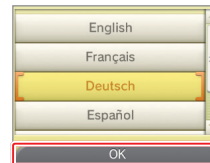


Ziehen Sie den Touchpen heraus.

2 System einrichten

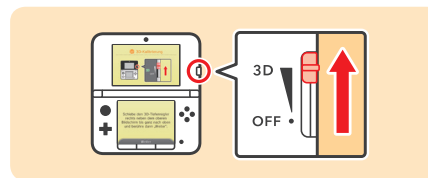
Nachdem Sie das System zum ersten Mal eingeschaltet haben, müssen Sie es einrichten.

1 Wählen Sie Ihre Sprache

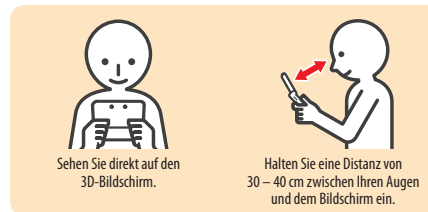


Berühren Sie Ihre Sprache und dann OK.

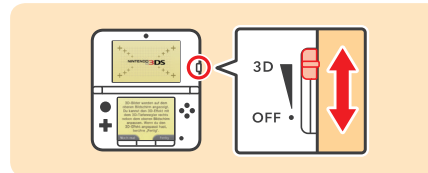
2 3D-Kalibrierung



Schieben Sie den 3D-Tiefenregler ganz nach oben und berühren Sie dann WEITER.



Halten Sie das System wie in der Illustration gezeigt und berühren Sie WEITER.



Berühren Sie 3D-ANZEIGE und die Bilder auf dem oberen Bildschirm erscheinen in 3D. Passen Sie den 3D-Effekt mithilfe des 3D-Tiefenreglers auf ein angenehmes Maß an und berühren Sie FERTIG.

3 Datum und Uhrzeit einstellen



Berühren Sie / , um das Datum einzustellen, und dann OKAY.

Berühren Sie / , um die Zeit einzustellen, und dann OKAY.
Hinweis: Bitte geben Sie das korrekte Datum / die korrekte Zeit ein, da manche Softwaretitel diese verwenden.

4 Nutzereinstellungen

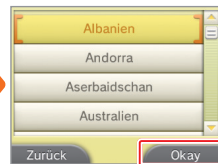


Geben Sie mit der Tastatur auf dem Bildschirm einen Nutzernamen ein und berühren Sie dann OKAY.

Hinweis: Geben Sie niemals persönliche Daten oder beleidigende Wörter / Phrasen ein.

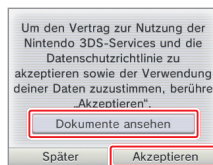


Berühren Sie / , um Ihr Geburtsdatum einzugeben, und dann OKAY.

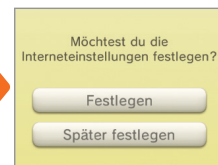


Wählen Sie Ihr Land / die Region, in dem / der Sie leben, und berühren Sie dann OKAY.

5 Internetverbindung



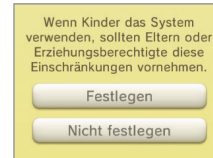
Lesen Sie den Vertrag zur Nutzung der Nintendo 3DS-Services und die Datenschutzrichtlinie und berühren Sie dann AKZEPTIEREN.



Berühren Sie FESTLEGEN und folgen Sie den Anweisungen unter „4. Mit dem Internet verbinden“, beginnend mit Schritt 2. Wenn Sie möchten, können Sie diese Einstellungen später vornehmen.

6 Altersbeschränkungen konfigurieren

Verwenden Sie die Altersbeschränkungen, um den Zugang zu Funktionen zu sperren, die für Kinder möglicherweise nicht geeignet sind. Weitere Informationen finden Sie im Abschnitt „Wichtige Informationen für Eltern“ zu Beginn dieser Anleitung.



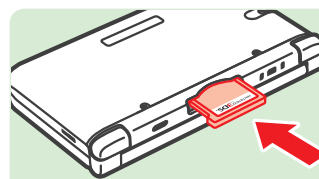
Berühren Sie FESTLEGEN, um damit zu beginnen, Altersbeschränkungen festzulegen.



Schließen Sie das Setup ab, indem Sie den HOME-Knopf drücken, um das HOME-Menü aufzurufen.

3 Software starten

1 Karte einschieben



Mit dem Nintendo 3DS XL-System kann Software verwendet werden, die für Nintendo 3DS-, Nintendo DSi- sowie Nintendo DS-Systeme entwickelt wurde.

Bevor Sie eine Karte einschieben oder entfernen, stellen Sie bitte sicher, dass das Nintendo 3DS XL-System entweder ausgeschaltet ist, oder dass das HOME-Menü angezeigt wird und kein anderes Spiel aktiv ist.

2 Software starten



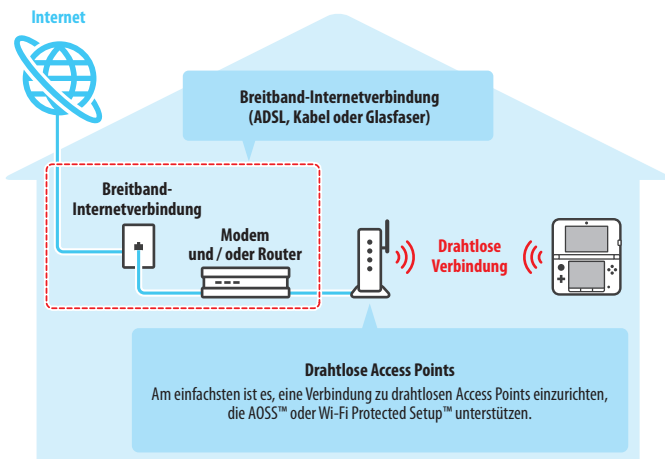
Berühren Sie das Symbol der Software, die Sie verwenden möchten, und berühren Sie dann STARTEN.

Hinweis:

- Weitere Informationen finden Sie in der Bedienungsanleitung der Software. Falls die Software eine elektronische Bedienungsanleitung enthält, berühren Sie bitte ANLEITUNG, um diese einzusehen.
- 3D-Inhalte werden nur im Zusammenhang mit Nintendo 3DS-Softwaretiteln angezeigt. Bei Nintendo DS- oder Nintendo DSi-Softwaretiteln können keine 3D-Inhalte angezeigt werden.

4 Mit dem Internet verbinden

Sie benötigen eine drahtlose Internetverbindung, um Ihr Nintendo 3DS XL-System mit dem Internet zu verbinden. Weiterhin benötigen Sie einen Computer, um die Einstellungen Ihres drahtlosen Access Points (Router) einzurichten.



Hinweis: Eine Liste kompatibler Access Points finden Sie auf support.nintendo.com.

1 Konfiguration beginnen

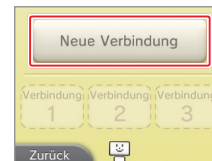


Berühren Sie im **HOME-Menü** und dann **STARTEN**.

Berühren Sie **INTERNET-EINSTELLUNGEN**.

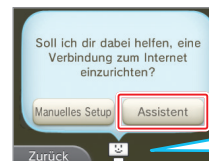
Berühren Sie **VERBINDUNGS-EINSTELLUNGEN**.

2 Wählen Sie NEUE VERBINDUNG



Berühren Sie **NEUE VERBINDUNG**.

3 Hilfe bei der Einrichtung einer Verbindung



Ich helfe Ihnen durch den Einrichtungsprozess.

Berühren Sie **ASSISTENT** und ich helfe Ihnen mit der Einrichtung der Verbindung. Folgen Sie den Anweisungen auf dem Bildschirm, bevor Sie mit dem nächsten Schritt weitermachen.

4 Wählen Sie einen Access Point



Berühren Sie die Verbindungsmethode, die zu Ihrem drahtlosen Access Point passt.



Wenn Sie sich nicht sicher sind (**WEISS NICHT / KEINEN DAVON**) oder einen anderen Access Point besitzen: weiter mit Schritt

5-3

5-1 AOSS Setup



Schritte, die Sie am AOSS-Access Point vornehmen müssen



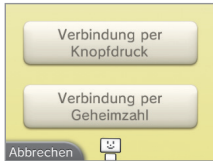
Halten Sie den AOSS-Knopf am Access Point gedrückt, bis die AOSS-Kontrolllampe zwei Mal aufleuchtet.

Sobald der **Bildschirm zum Abschluss des Setups** angezeigt wird, berühren Sie **OKAY** und führen Sie einen Verbindungstest durch. Wenn der Verbindungstest erfolgreich verläuft, sind die Einstellungen abgeschlossen.

5-2 Wi-Fi Protected Setup



Schritte, die Sie am Nintendo 3DS XL-System vornehmen müssen



Berühren Sie die **Verbindungsmethode**, die zu Ihrem Access Point passt.

Weitere Informationen zu den verfügbaren Verbindungsmethoden finden Sie in der Bedienungsanleitung des Access Points.



Schritte, die Sie am Access Point vornehmen müssen

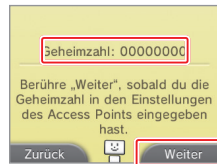
Verbindung per Knopfdruck



Halten Sie den Wi-Fi Protected Setup-Knopf am Access Point gedrückt, bis die Kontrolllampe aufleuchtet.

Sobald der **Bildschirm zum Abschluss des Setups** angezeigt wird, berühren Sie **OKAY** und führen Sie einen Verbindungstest durch. Wenn der Verbindungstest erfolgreich verläuft, sind die Einstellungen abgeschlossen.

Verbindung per Geheimzahl



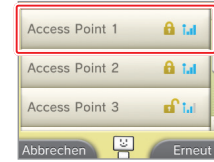
Auf dem Touchscreen wird eine Geheimzahl angezeigt. Geben Sie diese in den Einstellungen Ihres Access Points ein und berühren Sie **WEITER**.

5-3 WEISS NICHT / KEINEN DAVON

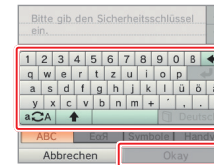
Suchen Sie mithilfe Ihres Nintendo 3DS XL-Systems nach dem Access Point.



Schritte, die Sie auf dem Nintendo 3DS XL-System vornehmen müssen



Berühren Sie den **Namen des Access Points** in der Liste. Berühren Sie den Namen (auch SSID, ESSID oder Netzwerkname genannt), der mit Ihrem Access Point übereinstimmt.



Geben Sie den **Sicherheitsschlüssel** ein und berühren Sie **OKAY**.

Eingegebene Zeichen werden als * auf dem Bildschirm dargestellt.

Berühren Sie **OKAY**, um Ihre Einstellungen zu speichern.

Berühren Sie **OKAY**, um einen Verbindungstest durchzuführen. Wenn der Verbindungstest erfolgreich verläuft, sind die Einstellungen abgeschlossen.

INFORMATIONS IMPORTANTES POUR LES PARENTS À LIRE ATTENTIVEMENT !

La console Nintendo 3DS™ XL dispose de nombreuses fonctionnalités pratiques et amusantes. Cependant, certaines d'entre elles pourraient ne pas convenir aux enfants. Suivez les étapes ci-dessous pour permettre à votre enfant d'utiliser la console Nintendo 3DS XL en toute sécurité.

Pendant le paramétrage initial de la console Nintendo 3DS XL, il vous sera demandé de paramétrer la fonction de contrôle parental. Touchez **OUI** pour commencer, puis suivez les instructions à l'écran.

Choisissez un code secret pour vous assurer que votre enfant ne pourra pas changer ces paramètres.

Suivez les instructions ci-dessous pour restreindre l'accès à des fonctions spécifiques.

- Touchez **CLASSIFICATION PAR ÂGE** pour empêcher l'utilisation par votre enfant de certains logiciels en fonction de leur classification par âge.
- Touchez **NAVIGATEUR INTERNET** pour empêcher votre enfant d'accéder à Internet.
- Touchez **SERVICES D'ACHATS NINTENDO 3DS** pour limiter l'utilisation du Nintendo eShop (ou de tout autre service d'achats Nintendo 3DS) par votre enfant.
- Touchez **AFFICHAGE 3D** pour désactiver l'affichage d'images 3D. L'utilisation de l'affichage 3D par un enfant de six ans ou moins pourrait endommager sa vue. Par conséquent, seuls les enfants de plus de six ans peuvent utiliser l'affichage 3D.
- Touchez **MIIVERSE** pour limiter l'utilisation de Miiverse™.
- Touchez **ÉCHANGE DE FICHIERS AUDIO/VIDÉO, IMAGES, MESSAGES** pour empêcher votre enfant d'envoyer ou de recevoir des photos, des images, des vidéos, des fichiers audio et des messages.
- Touchez **INTERACTIONS EN LIGNE** pour empêcher votre enfant d'utiliser les fonctionnalités en ligne des jeux et logiciels.
- Touchez **STREETPASS** pour désactiver StreetPass™. StreetPass permet d'échanger automatiquement des photos, des images, des vidéos ou d'autres contenus entre deux consoles Nintendo 2DS™ ou Nintendo 3DS™ lorsqu'elles se trouvent à proximité l'une de l'autre.
- Touchez **AJOUT D'AMIS** pour empêcher l'ajout de nouveaux amis. Les utilisateurs enregistrés comme amis peuvent voir le statut de connexion de votre enfant et échanger avec lui des messages ou d'autres contenus.
- Touchez **MODE TÉLÉCHARGEMENT DS** pour empêcher votre enfant de télécharger des démonstrations de logiciels Nintendo DS™ ou des versions multijoueur en utilisant la communication sans fil locale.
- Touchez **VISIONNAGE DE VIDÉOS DISTRIBUÉES** pour restreindre les vidéos distribuées que votre enfant peut regarder.

Assurez-vous de sélectionner **OK** pour sauvegarder vos paramètres.

Si vous souhaitez paramétrer la fonction de contrôle parental alors que le paramétrage initial a déjà été effectué, ou si vous souhaitez en modifier les paramètres, accédez aux paramètres de la console via le **menu HOME** et sélectionnez **CONTRÔLE PARENTAL**.

Vous pouvez également limiter l'utilisation des services Nintendo Network par votre enfant depuis un ordinateur, un smartphone ou un autre appareil. Cette option vous est automatiquement proposée lorsque vous créez ou associez un identifiant Nintendo Network pour la première fois. Vous pouvez y accéder par la suite en touchant **ACCÈS DEPUIS UN ORDINATEUR OU UN AUTRE APPAREIL**, dans les paramètres de l'identifiant Nintendo Network. Assurez-vous de choisir un code secret lors du paramétrage de la fonction de contrôle parental (voir ci-dessus) pour que votre enfant ne puisse pas changer ces paramètres.

Si cette console est destinée à être utilisée par un enfant, un parent ou un tuteur doit paramétrer ces restrictions.

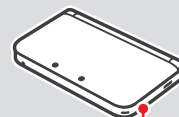
Oui

Quitter

Sommaire

Charger et allumer la console	26
Paramétrer la console	27
Démarrer un logiciel	29
Se connecter à Internet	30

Éléments mentionnés dans ce guide :



Console Nintendo 3DS XL



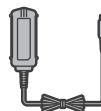
Une carte SDHC de 4 Go est fournie et préalablement insérée dans le port carte SD sur le côté de la console. Vous pouvez l'utiliser pour sauvegarder divers types de données.



Styllet Nintendo 3DS XL

(Le styllet est inséré dans le porte-styllet situé sur la tranche de la console.)

NOTE



Cet emballage ne contient pas de bloc d'alimentation.

Pour recharger votre console Nintendo 3DS XL, vous devez utiliser un bloc d'alimentation Nintendo 3DS (WAP-002(EUR)) (vendu séparément).

Vous pouvez également utiliser le bloc d'alimentation fourni avec les consoles Nintendo 3DS, Nintendo DS, Nintendo DSi™ et Nintendo DSi™ XL.

Bloc d'alimentation fourni avec les consoles Nintendo 3DS / Nintendo 2DS / Nintendo DSi / Nintendo DSi XL



Bloc d'alimentation fourni avec les consoles Nintendo DS / Nintendo DS™ Lite

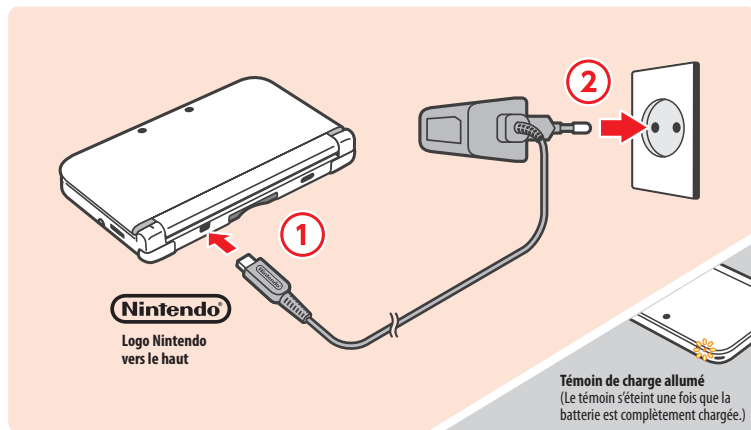


Merci de votre attention. Grâce à ces options, votre enfant pourra utiliser la console Nintendo 3DS XL en toute sécurité.

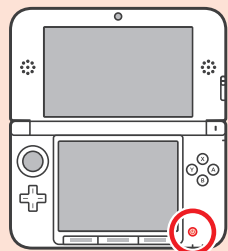
1 Charger et allumer la console

Charger la console

Chargez la console en connectant les éléments comme illustré ci-dessous.



Allumer la console



Appuyez sur le bouton POWER

Le stylet sert à interagir avec l'écran tactile.

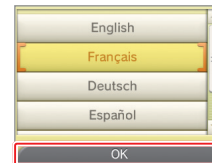


Sortez le stylet

2 Paramétrer la console

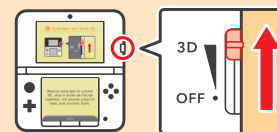
Vous devez paramétrer la console quand vous l'allumez pour la première fois.

1 Choix de la langue



Touchez la langue de votre choix puis OK.

2 Vérification de l'écran 3D



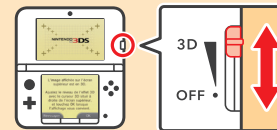
Poussez le curseur 3D jusqu'en haut, puis touchez SUITE.



Placez-vous bien en face de l'écran.

Tenez la console à une distance de 30 à 40 cm.

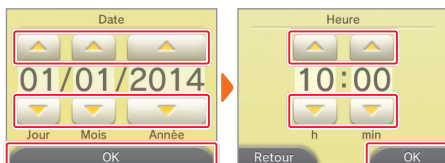
Tenez la console comme sur l'illustration, puis touchez SUITE.



Touchez IMAGE 3D pour afficher une image en 3D sur l'écran supérieur.

Ajustez le niveau de l'effet 3D avec le curseur 3D et touchez OK lorsque l'affichage vous convient.

3 Réglage de la date et de l'heure



Touchez et pour régler la date, puis touchez OK.

Touchez et pour régler l'heure, puis touchez OK.

NOTE : la date et l'heure sont utilisées par certains logiciels, assurez-vous donc de les paramétrer correctement.

4 Profil



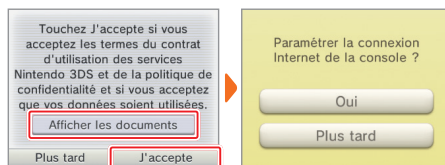
Saisissez votre pseudonyme en utilisant le clavier affiché sur l'écran tactile, puis touchez OK.

NOTE : veillez à n'inclure aucune information personnelle ni aucun mot ou expression pouvant heurter la sensibilité d'autres utilisateurs.

Touchez et pour saisir votre anniversaire, puis touchez OK.

Sélectionnez votre pays et votre région de résidence, puis touchez OK.

5 Paramètres Internet

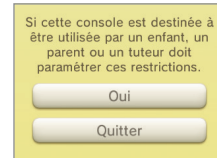


Lisez le contrat d'utilisation des services Nintendo 3DS et la politique de confidentialité, puis touchez J'ACCEPTÉ.

Touchez OUI et suivez les instructions données dans la section 4. Se connecter à Internet, en commençant par l'étape ②. Si vous le souhaitez, vous pouvez aussi régler ces paramètres ultérieurement.

6 Contrôle parental

Utilisez le contrôle parental pour restreindre les fonctionnalités qui pourraient ne pas convenir aux enfants. Pour plus de détails, consultez la section Informations importantes pour les parents au début de ce guide.



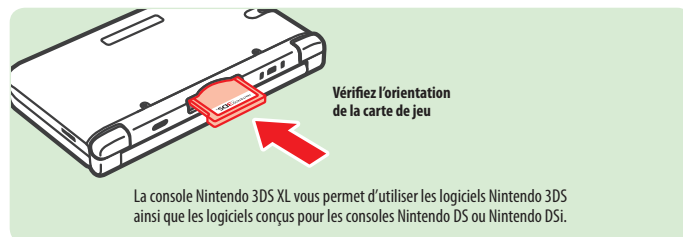
Touchez OUI pour restreindre certaines fonctionnalités.



La console est maintenant prête à être utilisée. Appuyez sur le bouton HOME pour accéder au menu HOME.

3 Démarrer un logiciel

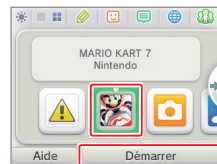
1 Insérer la carte de jeu



La console Nintendo 3DS XL vous permet d'utiliser les logiciels Nintendo 3DS ainsi que les logiciels conçus pour les consoles Nintendo DS ou Nintendo DSi.

Assurez-vous que la console Nintendo 3DS XL est éteinte, ou que le menu HOME est affiché et qu'aucun logiciel n'est en suspens, avant d'insérer ou de retirer une carte de jeu.

2 Démarrer le logiciel



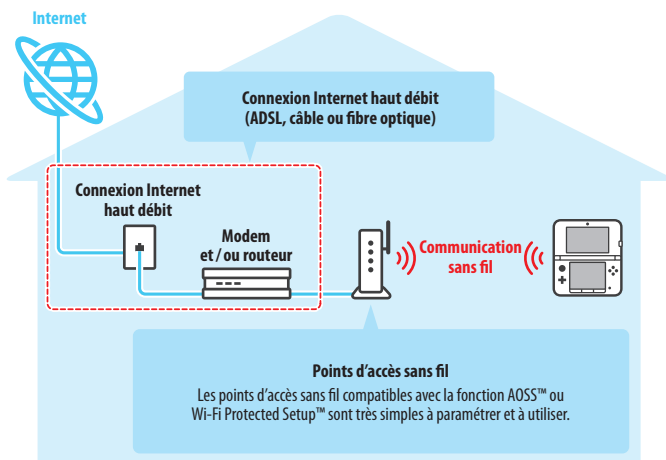
Touchez l'icône correspondant au logiciel que vous souhaitez utiliser, puis touchez DÉMARRER.

NOTES :

- Pour plus d'informations, consultez le mode d'emploi du logiciel. Si le logiciel dispose d'un mode d'emploi électronique, vous pouvez toucher AIDE pour le consulter.
- L'affichage d'images 3D n'est disponible que pour les titres Nintendo 3DS. Les logiciels Nintendo DS ou Nintendo DSi ne permettent pas d'afficher de contenu en 3D.

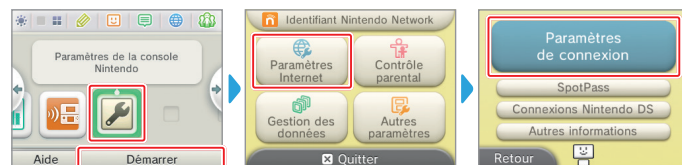
4 Se connecter à Internet

Vous avez besoin d'une connexion sans fil pour connecter votre console Nintendo 3DS XL à Internet. Un ordinateur est nécessaire si vous devez modifier les paramètres du point d'accès sans fil (routeur).



NOTE : visitez le site support.nintendo.com pour consulter une liste de points d'accès compatibles.

1 Début du paramétrage

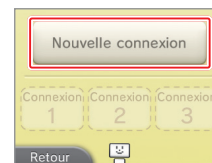


Dans le menu HOME, touchez DÉMARRER.

Touchez PARAMÈTRES INTERNET.

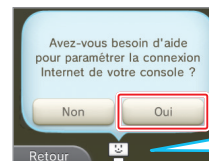
Touchez PARAMÈTRES DE CONNEXION.

2 Sélection d'une nouvelle connexion



Touchez NOUVELLE CONNEXION.

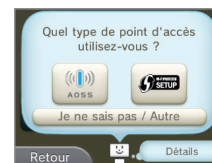
3 Assistant de paramétrage



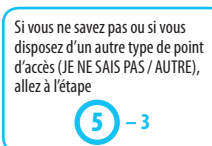
Je suis là pour vous aider à paramétrer votre connexion Internet.

Touchez OUI si vous souhaitez que je vous guide tout au long du paramétrage de votre connexion. Suivez les instructions qui s'affichent à l'écran, puis passez à l'étape suivante.

4 Choix du point d'accès



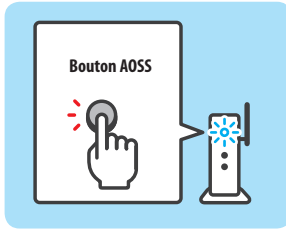
Touchez le type de connexion correspondant à votre point d'accès sans fil.



5-1 Connexion AOSS



Sur le point d'accès AOSS



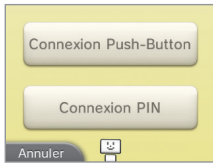
Maintenez enfoncé le bouton AOSS du point d'accès jusqu'à ce que le témoin AOSS clignote deux fois.

Lorsque l'écran de fin de paramétrage s'affiche, touchez OK pour effectuer un test de connexion. Si le test de connexion a réussi, le paramétrage est terminé.

5-2 Connexion Wi-Fi Protected Setup



Sur la console Nintendo 3DS XL



Touchez le type de connexion correspondant à votre point d'accès.

Consultez la documentation fournie avec votre point d'accès pour plus de détails.



Sur le point d'accès

Connexion Push-Button



Maintenez enfoncé le bouton Wi-Fi Protected Setup du point d'accès jusqu'à ce que le témoin Wi-Fi Protected Setup clignote.

Connexion PIN



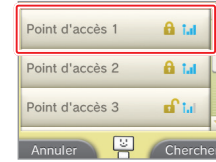
Entrez le code PIN affiché sur l'écran tactile dans les paramètres de votre point d'accès, puis touchez SUITE.

Lorsque l'écran de fin de paramétrage s'affiche, touchez OK pour effectuer un test de connexion. Si le test de connexion a réussi, le paramétrage est terminé.

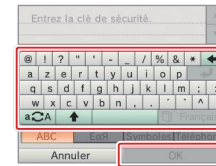
5-3 JE NE SAIS PAS / AUTRE



Sur la console Nintendo 3DS XL



Sélectionnez un point d'accès dans la liste.
Touchez le nom du point d'accès que vous souhaitez utiliser (il s'agit du SSID, ESSID ou du nom du réseau).



Entrez la clé de sécurité et touchez OK.
Les caractères que vous saisissez sont remplacés au fur et à mesure par des astérisques (*).

Touchez OK pour sauvegarder vos paramètres.

Touchez OK pour effectuer un test de connexion. Si le test de connexion a réussi, le paramétrage est terminé.

BELANGRIJKE INFORMATIE VOOR OUDERS AANDACHTIG LEZEN!

Je Nintendo 3DS™ XL-systeem bevat allerlei leuke functies, maar ze zijn mogelijk niet allemaal geschikt voor kinderen. Daarom hebben we maatregelen genomen om het Nintendo 3DS XL-systeem veiliger te maken voor je kind.

Als je het Nintendo 3DS XL-systeem voor de eerste keer instelt, wordt je gevraagd om de functie voor ouderlijk toezicht in te stellen. Kies **INSTELLEN** om te beginnen en volg daarna de instructies op het scherm.

Kies een pincode om te zorgen dat je kind de gemaakte instellingen niet kan wijzigen.

Volg de onderstaande instructies om specifieke beperkingen in te stellen.

- Kies **LEEFTIJDSCLASSIFICATIE** om het spelen van spellen met bepaalde leeftijdsclassificaties te beperken.
- Kies **INTERNETBROWSER** om het surfen op het internet te beperken.
- Kies **NINTENDO 3DS-WINKELDIENSTEN** om het gebruik van de Nintendo eShop en andere Nintendo 3DS-winkeldiensten te beperken.
- Kies **3D-WEERGAVE** om de 3D-functie te beperken. Het gebruik van de 3D-functie door kinderen tot en met zes jaar kan leiden tot verslechtering van het gezichtsvermogen. We bevelen daarom ten zeerste aan dat alleen kinderen ouder dan zes jaar het systeem gebruiken in de 3D-stand.
- Kies **MIIVERSE** om het gebruik van Miiverse™ te beperken.
- Kies **FOTO'S, (VIDEO)BEELDEN, AUDIO EN TEKST DELEN** om het versturen en ontvangen van foto's, afbeeldingen, geluiden, video's en lange berichten te beperken.
- Kies **ONLINE INTERACTIE** om alle online communicatie in spellen te beperken.
- Kies **STREETPASS** om StreetPass™ uit te schakelen. Via StreetPass worden foto's, afbeeldingen, video's en andere content automatisch uitgewisseld tussen twee Nintendo 2DS™-/Nintendo 3DS-systemen die in elkaars nabijheid zijn.
- Kies **VRIENDEN REGISTREREN** om het registreren van nieuwe vrienden te beperken. Geregistreerde vrienden kunnen de online status van je kind zien en vrijuit berichten en andere content uitwisselen met je kind.
- Kies **DS DOWNLOAD PLAY** om het downloaden van Nintendo DS™-demo's en het spelen van spellen voor meerdere spelers via lokale draadloze communicatie te beperken.
- Kies **BESCHIKBAAR GESTELDE VIDEO'S BEKIJKEN** om de beschikbaar gestelde video's die je kind kan bekijken, te beperken. Kies **KLAAR** om je instellingen op te slaan.

Om het ouderlijk toezicht te gebruiken of de instellingen te wijzigen nadat het systeem is geconfigureerd, open je de systeeminstellingen via het **HOME-menu** en kies je **OUDERLIJK TOEZICHT**.

Verder kun je het gebruik van Nintendo Network-diensten door je kind via pc's, smartphones en andere apparaten beperken. Deze optie verschijnt automatisch wanneer je een nieuwe Nintendo Network ID maakt of er een koppelt. Je kunt deze optie altijd wijzigen door **TOEGANG VIA PC'S EN ANDERE APPARATEN** te kiezen in de Nintendo Network ID-instellingen. Stel tevens een pincode in in het ouderlijk toezicht, zoals hierboven uitgelegd, zodat je kind de instellingen niet kan wijzigen.

Als een kind dit systeem gaat gebruiken, dan moet een ouder of voogd deze beperkingen instellen.

Instellen

Niet instellen

Bedankt. Met deze beschikbare opties kan je kind veilig gebruikmaken van het Nintendo 3DS XL-systeem.

Inhoud

Het systeem opladen en aanzetten	36
Het systeem configureren	37
Software opstarten	39
Verbinding maken met het internet	40

Onderdelen die in deze handleiding worden gebruikt:



Nintendo 3DS XL-systeem



Een SDHC-kaart (4 GB) is inbegrepen en bevindt zich in de SD-kaartopening aan de zijkant van het systeem. Er kan een grote verscheidenheid aan gegevens op worden opgeslagen.



Nintendo 3DS XL-stylus

(De stylus bevindt zich in de stylushouder aan de zijkant van het systeem.)

Opmerking



Deze verpakking bevat geen voeding.

Om je systeem op te laden heb je een Nintendo 3DS-voeding nodig (WAP-002(EUR)) (wordt apart verkocht).

Je kunt ook een voeding gebruiken die is geleverd met het Nintendo 3DS™, Nintendo 2DS™, Nintendo DSi™- of Nintendo DSi™ XL-systeem.

Voeding die is geleverd met de Nintendo 3DS/Nintendo 2DS/Nintendo DSi/Nintendo DSi XL



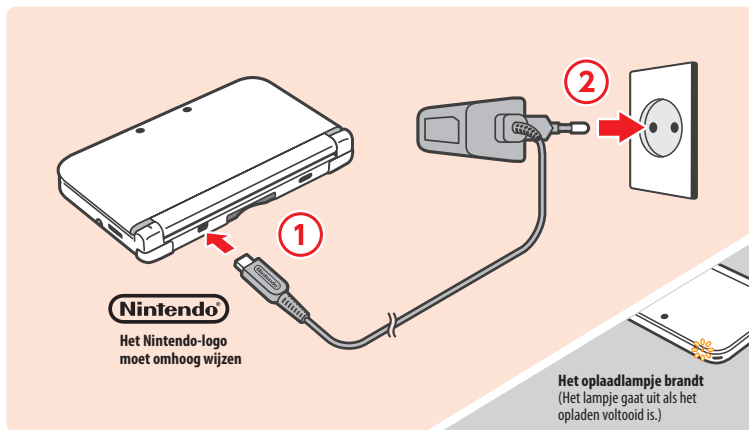
Voeding die is geleverd met de Nintendo DS/Nintendo DS™ Lite



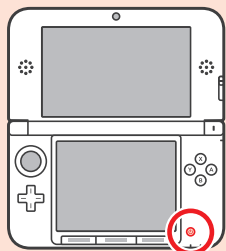
1 Het systeem opladen en aanzetten

Het systeem opladen

Sluit de onderdelen aan zoals hieronder weergegeven en laad het systeem op.



Het systeem aanzetten



Druk op de POWER-knop

Bedien het touchscreen met de stylus.



Verwijder de stylus

2 Het systeem configureren

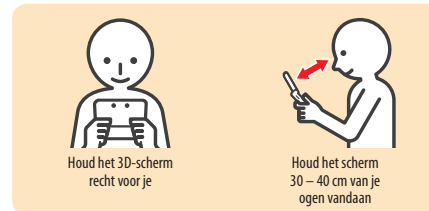
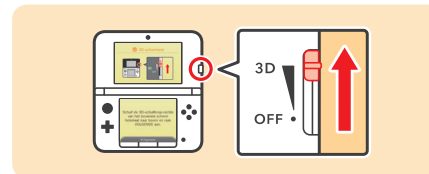
Je moet het systeem configureren als je het voor de eerste keer gebruikt.

1 Kies je taal

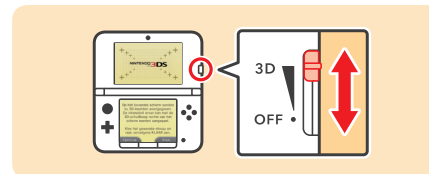


Raak je taal aan, gevolgd door OK.

2 3D-kalibratie



Houd het systeem vast zoals hierboven weergegeven en raak VOLGENDE aan.



Raak 3D-BEELDEN TONEN aan om 3D-beelden weer te geven op het bovenste scherm.

Gebruik de 3D-schuifknop om het 3D-effect in te stellen op een comfortabel niveau en raak KLAAR aan.

3 Stel de datum en tijd in



Raak / aan om de datum in te stellen en raak OKÉ aan.

Raak / aan om de tijd in te stellen en raak OKÉ aan.

Opmerking: zorg dat je de juiste datum en tijd invoert, aangezien bepaalde software gebruikmaakt van deze instellingen.

4 Profiel



Voer een gebruikersnaam in met behulp van het schermtoetsenbord en raak OKÉ aan.

Opmerking: voer nooit persoonlijke informatie in en gebruik geen beledigende woorden of zinnen.



Raak / aan om je geboortedatum in te voeren en raak OKÉ aan.

Kies je land/regio en raak OKÉ aan.

5 Internetverbinding



Lees de gebruikersovereenkomst voor Nintendo 3DS-diensten en het privacybeleid en raak AKKOORD aan.

Raak INSTELLEN aan en volg de instructies in "4. Verbinding maken met het internet" in deze gids vanaf [stap 2](#). Als je wilt, kun je dit later instellen.

6 Stel het ouderlijk toezicht in

Gebruik het ouderlijk toezicht om functies te beperken die mogelijk niet geschikt zijn voor kinderen. Lees het gedeelte "Belangrijke informatie voor ouders" aan het begin van deze gids voor meer informatie.



Kies INSTELLEN om te beginnen.

Druk op de HOME-knop om de instellingen te verlaten en het HOME-menu weer te geven.

3 Software opstarten

1 De Game Card plaatsen



Zorg ervoor dat je Nintendo 3DS XL-systeem uit staat of dat je in het HOME-menu bent en er geen software is onderbroken voordat je een Game Card plaatst of verwijdt.

2 De software opstarten



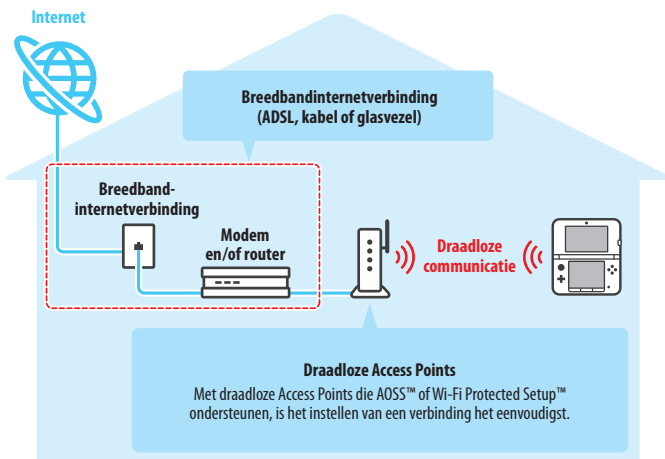
Raak op het pictogram van de software aan die je wilt gebruiken, en raak OPENEN aan.

Opmerkingen:

- Lees voor verdere uitleg de softwarehandleiding. Indien de software een elektronische handleiding heeft, kun je HANDLEIDING aanraken om deze te bekijken.
- 3D-content wordt alleen bij Nintendo 3DS-softwaretitels weergegeven. Bij softwaretitels voor Nintendo DS/Nintendo DSi kan geen 3D-content worden weergegeven.

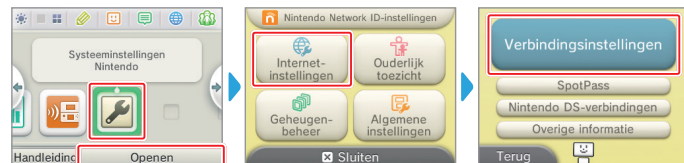
4 Verbinding maken met het internet

Om je Nintendo 3DS XL-systeem te verbinden met het internet heb je een draadloze verbinding nodig. Daarnaast heb je een computer nodig om de instellingen van je draadloze Access Point (router) te configureren.



Opmerking: ga naar support.nintendo.com voor een lijst van compatibele Access Points.

1 Begin met de configuratie

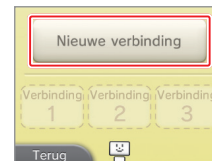


Kies in het **HOME-menu** en raak **OPENEN** aan.

Raak **INTERNETINSTELLINGEN** aan.

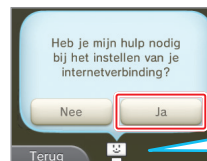
Raak **VERBINDINGSINSTELLINGEN** aan.

2 Kies NIEUWE VERBINDING



Raak **NIEUWE VERBINDING** aan.

3 Hulp bij het configureren van een verbinding



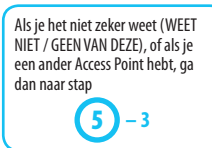
Ik zal je helpen tijdens de instellingsprocedure.

Raak **JA** aan als je wilt dat ik je door de verbindingsoinstellingen loods. Volg de instructies op het scherm en ga vervolgens door met de volgende stap.

4 Kies een Access Point



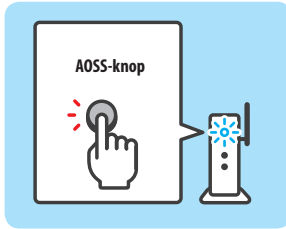
Kies de verbindingmethode die door je draadloze Access Point wordt ondersteund.



5 -1 AOSS-configuratie



Stappen voor het AOSS Access Point



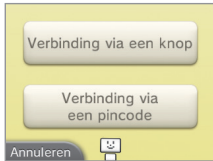
Houd de AOSS-knop van het Access Point ingedrukt tot het AOSS-lampje twee keer knippert.

Raak als het **configuratie voltooid-scherm** wordt weergegeven OKÉ aan en voer een verbindingstest uit. Als de verbindingstest is geslaagd, zijn de instellingen voltooid.

5 -2 Wi-Fi Protected Setup-configuratie



Stappen voor het Nintendo 3DS XL-systeem



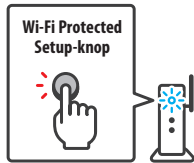
Kies de verbindingmethode die door je Access Point wordt ondersteund.

Lees de handleiding van je Access Point voor informatie over de beschikbare verbindingmethoden.



Stappen voor het Access Point

Verbinding via een knop



Houd de Wi-Fi Protected Setup-knop van het Access Point ingedrukt tot het lampje knippert.

Verbinding via een pincode



Op het touchscreen wordt een pincode weergegeven. Voer deze in in de instellingen van je Access Point en raak VOLGENDE aan.

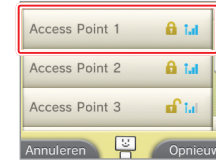
Raak als het **configuratie voltooid-scherm** wordt weergegeven OKÉ aan en voer een verbindingstest uit. Als de verbindingstest is geslaagd, zijn de instellingen voltooid.

5 -3 WEET NIET / GEEN VAN DEZE

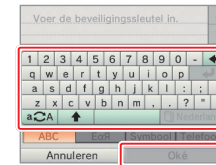
Zoek op je Nintendo 3DS XL-systeem naar een Access Point.



Stappen voor het Nintendo 3DS XL-systeem



Kies de naam van een Access Point in de lijst
Raak de naam (ook wel SSID, ESSID of netwerknaam) aan die overeenkomt met je Access Point.



Voer de beveiligingsleutel in en raak OKÉ aan
Ingevoerde tekens verschijnen als * op het scherm.

Raak OKÉ aan om je instellingen op te slaan.

Raak OKÉ aan en voer een verbindingstest uit. Als de verbindingstest is geslaagd, zijn de instellingen voltooid.

ВАЖНАЯ ИНФОРМАЦИЯ ДЛЯ РОДИТЕЛЕЙ ПОЖАЛУЙСТА, ОЗНАКОМЬТЕСЬ!

Ваша система Nintendo 3DS™ XL содержит много разнообразных и интересных функций, но не все они могут быть приемлемыми для детей. Поэтому мы разработали специальные меры, которые помогут вам сделать систему Nintendo 3DS XL безопасной для вашего ребенка.

При начальной настройке системы Nintendo 3DS XL вам будет предложено установить родительский контроль. Чтобы начать его установку, коснитесь **ИЗМЕНИТЬ**, затем следуйте инструкциям на экране.

Выберите PIN-код, чтобы исключить для ребенка возможность изменять установленные вами настройки.

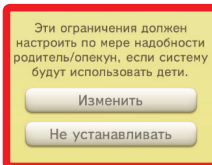
Для установки конкретных ограничений следуйте приведенным ниже инструкциям.

- Коснитесь **КЛАССИФИКАЦИЯ ПРОГРАММЫ**, чтобы на основе возрастной классификации ограничить выбор игр, в которые сможет играть ваш ребенок.
- Коснитесь **ИНТЕРНЕТ-БРАУЗЕР**, чтобы у вашего ребенка не было возможности выходить в Интернет.
- Коснитесь **СЕРВИСЫ МАГАЗИНА NINTENDO 3DS**, чтобы ограничить для вашего ребенка возможность использования сервисов магазина Nintendo eShop и любых других платных услуг Nintendo 3DS.
- Коснитесь **ПОКАЗ 3D-ИЗОБРАЖЕНИЙ**, чтобы отключить 3D-функцию. Использование 3D-функции детьми в возрасте шести лет и младше может привести к нарушению зрения. Поэтому настоятельно рекомендуется разрешать пользование системой в режиме 3D только детям старше шести лет.
- Коснитесь **MIIVERSE**, чтобы ограничить функции Miiiverse™.
- Коснитесь **ОБМЕН ИЗОБРАЖЕНИЯМИ, АУДИО, ВИДЕО, ТЕКСТОМ**, чтобы у вашего ребенка не было возможности отправлять и получать фотографии, изображения, аудио- и видеозаписи, а также текст.
- Коснитесь **ОБЩЕНИЕ ОНЛАЙН**, чтобы у вашего ребенка не было никакой возможности общения онлайн в играх.
- Коснитесь **STREETPASS**, чтобы отключить StreetPass™. StreetPass позволяет автоматически обмениваться фотографиями, изображениями, видеозаписями и другим контентом между двумя системами Nintendo 2DS™ / Nintendo 3DS™, находящимися вблизи друг от друга.
- Коснитесь **РЕГИСТРАЦИЯ ДРУЗЕЙ**, чтобы ограничить регистрацию новых друзей. Зарегистрированные друзья при этом смогут видеть онлайн-статус вашего ребенка, а также свободно обмениваться с ним сообщениями и другим контентом.
- Коснитесь **ЗАГРУЖАЕМАЯ ИГРА DS**, чтобы у вашего ребенка не было возможности загружать демоверсии игр Nintendo DS™ и играть в многопользовательские игры посредством локальной беспроводной связи.
- Коснитесь **ПРОСМОТР РАСПРОСТРАНЯЕМЫХ ВИДЕОРОЛИКОВ**, чтобы ограничить возможность просмотра распространяемых видеороликов вашим ребенком.

Обязательно коснитесь **ГОТОВО**, чтобы сохранить установленные вами настройки.

Чтобы воспользоваться родительским контролем или изменить параметры после завершения начальной установки, откройте системные настройки в **меню HOME** и выберите **РОДИТЕЛЬСКИЙ КОНТРОЛЬ**.

Кроме того, вы можете ограничить для вашего ребенка использование сервисов Nintendo Network на компьютерах, смартфонах и прочих устройствах. Эта опция будет представлена вам автоматически, когда вы в первый раз создадите код Nintendo Network или установите связь с ним. Затем эту опцию можно будет в любое время изменить, выбрав **ДОСТУП К КОМПЬЮТЕРОМ И ДРУГИМ УСТРОЙСТВАМ** в разделе Код Nintendo Network. Пожалуйста, обязательно создайте в родительском контроле PIN-код, как описано выше, чтобы ваш ребенок не мог изменить эту настройку.



Спасибо. С помощью этих доступных вам опций вы обеспечите безопасность вашему ребенку при использовании системы Nintendo 3DS XL.

Содержание

Зарядка и включение системы	46
Настройка системы	47
Запуск программ	49
Подключение к Интернету	50

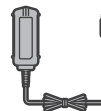
В этом руководстве описываются:

Система Nintendo 3DS XL

Комплект поставки включает карту SDHC емкостью 4 Гб, которая вставлена в слот для карт SD на торцевой стороне системы. Ее можно использовать для хранения различных видов информации.

Стилюс Nintendo 3DS XL
(Стилюс находится в держателе сбоку системы.)

Примечание



Блок питания в комплект не входит.

Для зарядки системы Nintendo 3DS XL вам понадобится блок питания Nintendo 3DS (WAP-002(EUR)) (продается отдельно).

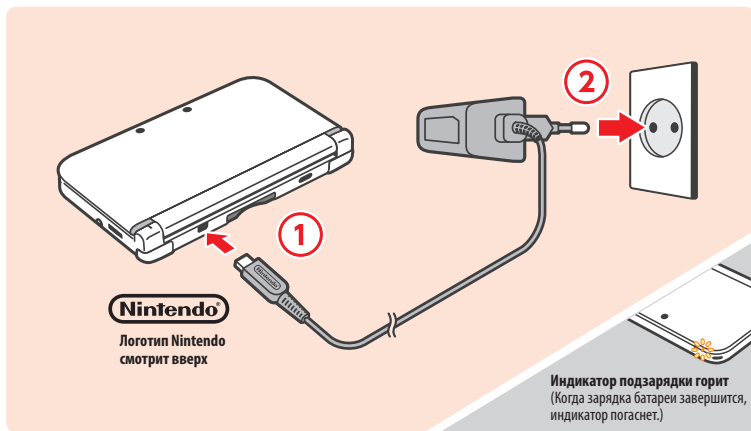
Вы можете также использовать блок питания, идущий в комплекте с системами Nintendo 3DS, Nintendo 2DS, Nintendo DSi™ и Nintendo DSi™ XL.

Блок питания, идущий в комплекте с Nintendo 3DS / Nintendo 2DS / Nintendo DSi / Nintendo DSi XL	✓
Блок питания, идущий в комплекте с Nintendo DS / Nintendo DS™ Lite	✗

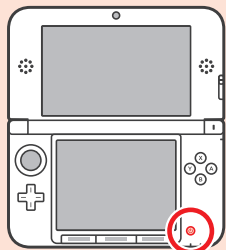
1 Зарядка и включение системы

Зарядка системы

Подключите компоненты системы, как показано на рисунке ниже, и зарядите систему.



Включение системы



Нажмите кнопку POWER

Стикус используется для управления сенсорным дисплеем.

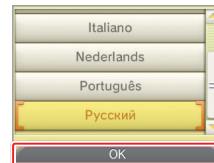


Извлеките стилус

2 Настройка системы

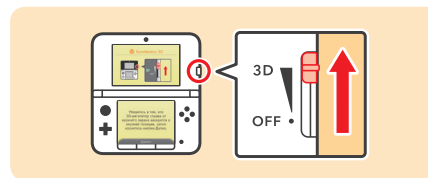
При первом включении системы необходимо произвести ее первоначальную настройку.

1 Выбор языка



Коснитесь языка, который вы предпочитаете, затем коснитесь OK.

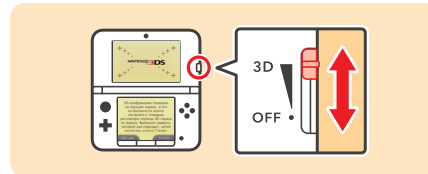
2 Калибровка 3D-дисплея



Подвиньте регулятор глубины 3D вверх до упора, затем коснитесь ДАЛЕЕ.

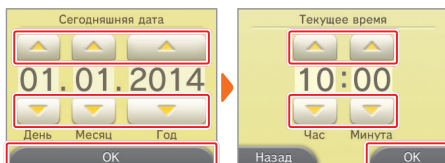


Держите систему, как показано на иллюстрации, затем коснитесь ДАЛЕЕ.



С помощью 3D-регулятора выберите глубину 3D-изображения, затем коснитесь ГОТОВО.

3 Установка даты и времени



С помощью / установите дату, затем коснитесь ОК.

С помощью / установите время, затем коснитесь ОК.

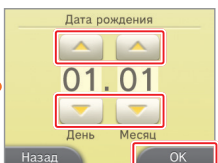
Примечание. Убедитесь, что дата и время установлены правильно, так как некоторые программы используют эти настройки.

Профиль

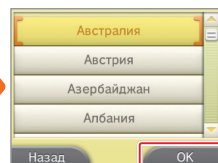


Введите имя пользователя с помощью клавиатуры на экране, затем коснитесь ОК.

Примечание. Не включайте в имя пользователя конфиденциальную информацию, а также оскорбительные слова и выражения.

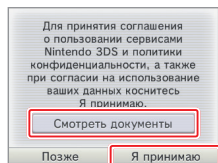


С помощью / введите дату вашего рождения, затем коснитесь ОК.

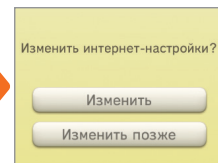


Выберите страну / регион проживания, затем коснитесь ОК.

5 Подключение к Интернету



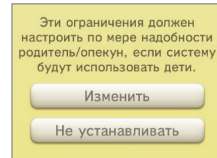
Прочитайте Соглашение о пользовании сервисами Nintendo 3DS и политику конфиденциальности, затем коснитесь Я ПРИНИМАЮ.



Коснитесь ИЗМЕНИТЬ и следуйте инструкциям в разделе 4 «Подключение к Интернету», начиная с пункта ②. Если вы предпочитаете не настраивать подключение к Интернету сейчас, это можно сделать позже.

6 Настройка родительского контроля

Используйте родительский контроль, чтобы ограничить функции, которые могут не подходить для детей. Подробнее см. в разделе «Важная информация для родителей» в начале данного руководства.



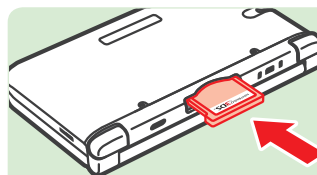
Коснитесь ИЗМЕНИТЬ, чтобы приступить к настройке ограничений.



Для завершения настройки нажмите кнопку HOME, чтобы вывести на экран меню HOME.

3 Запуск программ

1 Вставьте игровую карту

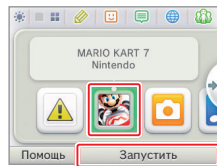


Проверьте, какой стороной повернута игровая карта.

В системе Nintendo 3DS XL может использоваться программное обеспечение, предназначенное для Nintendo 3DS и Nintendo DS / Nintendo DSI.

Перед тем как вставить или извлечь игровую карту, убедитесь, что питание вашей системы Nintendo 3DS XL отключено или что на экране отображается меню HOME и нет приостановленных программ.

2 Запустите программу



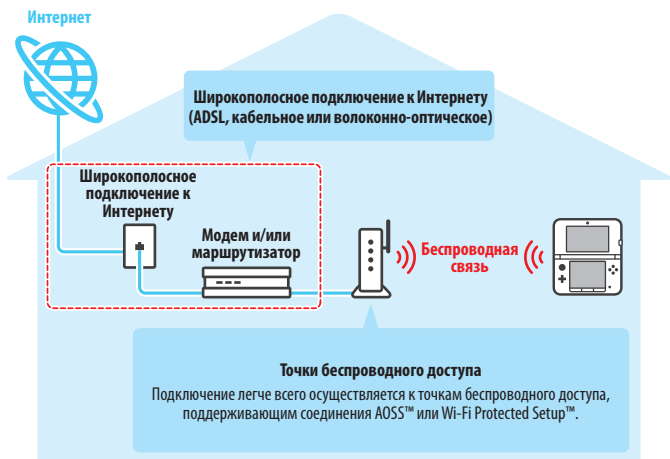
Коснитесь значка программы, которую вы хотите использовать, затем коснитесь ЗАПУСТИТЬ.

Примечания.

- Указания о последующих действиях см. в инструкции к соответствующей программе. Если у программного обеспечения имеется электронное руководство, коснитесь ПОМОЩЬ.
- Трехмерная графика показывается только для программ Nintendo 3DS. Программы Nintendo DS / Nintendo DSI не содержат трехмерной графики.

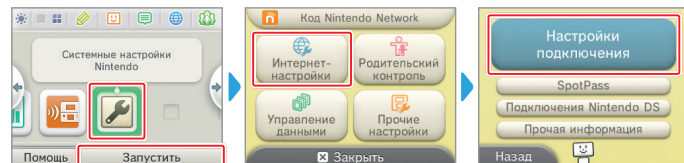
4 Подключение к Интернету

Чтобы подключить систему Nintendo 3DS XL к Интернету, необходимо беспроводное интернет-соединение. Для настройки точки беспроводного доступа (маршрутизатора) требуется компьютер.



Примечание. Перечень совместимых точек доступа можно найти на сайте support.nintendo.com.

1 Начало настройки

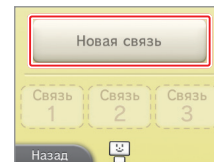


В меню HOME коснитесь **ЗАПУСТИТЬ**.

Коснитесь **ИНТЕРНЕТ-НАСТРОЙКИ**.

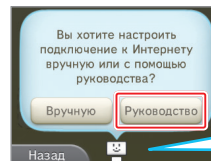
Коснитесь **НАСТРОЙКИ ПОДКЛЮЧЕНИЯ**.

2 Выберите НОВАЯ СВЯЗЬ



Коснитесь **НОВАЯ СВЯЗЬ**.

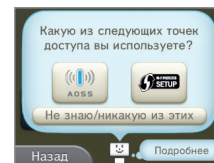
3 Подсказка при настройке подключения



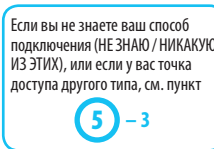
Позвольте вам помочь в выполнении процесса настройки.

Коснитесь **РУКОВОДСТВО**, и я помогу вам выполнить процесс настройки подключения. Следуйте указаниям на экране, затем переходите к следующему пункту.

4 Выберите точку доступа



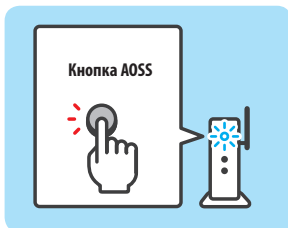
Коснитесь способа подключения, соответствующего вашей точке беспроводного доступа.



5-1 Настройка AOSS



Действия по настройке точки доступа AOSS



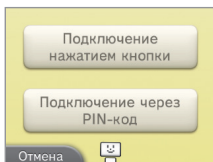
Нажмите и удерживайте кнопку AOSS на точке доступа, пока ее световой индикатор не мигнет два раза.

Когда появится экран завершения настройки, коснитесь ОК и выполните проверку подключения. Если проверка подключения прошла успешно, настройка завершена.

5-2 Настройка Wi-Fi Protected Setup



Действия для системы Nintendo 3DS XL



Коснитесь способа подключения, соответствующего вашей точке доступа.

Подробную информацию о возможных способах подключения см. в инструкции к вашей точке доступа.

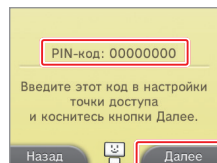
Действия для точки доступа

Для опции Подключение нажатием кнопки



Нажмите и удерживайте кнопку Wi-Fi Protected Setup на точке доступа, пока не замигает индикатор.

Для опции Подключение через PIN-код



На сенсорном дисплее будет показан PIN-код. Введите его в настройки вашей точки доступа, после чего коснитесь ДАЛЕЕ.

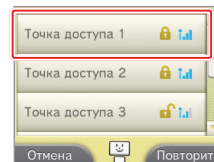
Когда появится экран завершения настройки, коснитесь ОК и выполните проверку подключения. Если проверка подключения прошла успешно, настройка завершена.

5-3 НЕ ЗНАЮ / НИКАКУЮ ИЗ ЭТИХ

Выполните поиск точки доступа с помощью системы Nintendo 3DS XL.

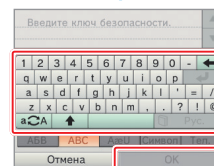


Действия для системы Nintendo 3DS XL



Коснитесь названия точки доступа в списке

Коснитесь названия (которое также может обозначаться как SSID, ESSID или сетевое имя), соответствующего вашей точке доступа.



Введите ключ безопасности, затем коснитесь ОК

Введенные символы отображаются на экране в виде звездочек (*).

Коснитесь ОК, чтобы сохранить установленные настройки.

Коснитесь ОК, чтобы выполнить проверку подключения. Если проверка подключения прошла успешно, настройка завершена.

