

Подключитесь к Интернету

Воспользуйтесь всеми возможностями своей системы, создав код Nintendo Network.



С помощью кода Nintendo Network вы сможете воспользоваться разными функциями сервиса Nintendo Network, предоставляемого компанией Nintendo.

Примечание. Код Nintendo Network не является учетной записью Клуба Nintendo.

Nintendo eShop

Загружайте демоверсии и бесплатные программы.



Miiverse

Беседуйте о своих любимых играх.



и многое другое...



Вы можете использовать ваши средства Nintendo eShop как на вашей системе, так и на консоли Wii U™.



Вы можете создать новый код Nintendo Network на вашей системе или установить связь с имеющимся кодом Nintendo Network, который вы создали на консоли Wii U. Создавать код Nintendo Network для детей или устанавливать с ним связь должны взрослые.

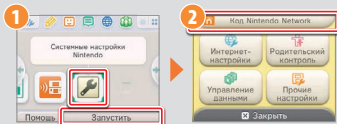


Если у вас имеется другая система Nintendo 3DS, и вы хотите передать данные на вашу новую систему...

Не создавайте код Nintendo Network и не связывайте его с новой системой до передачи данных, в противном случае вы не сможете передать данные.

Выполнение настроек

Откройте системные настройки в меню HOME, затем коснитесь КОД NINTENDO NETWORK, чтобы выполнить настройки кода.



Trademarks are property of their respective owners. Nintendo 3DS is a trademark of Nintendo. Les marques appartiennent à leurs propriétaires respectifs. Nintendo 3DS est une marque de Nintendo. © 2014 Nintendo Co., Ltd.

MKA-KTR-S-EUA-C2

Nintendo

new NINTENDO 3DS

new NINTENDO 3DS XL

Quick-Start Guide

Schnellstart-Anleitung • Guide de démarrage rapide
Snelstartgids • Краткое руководство

This guide explains how to configure your system, launch software and connect to the internet.

Diese Anleitung erklärt die ersten Schritte bei der Einrichtung des Systems, dem Starten von Software und der Herstellung einer Verbindung zum Internet. • Ce guide vous explique les étapes à suivre pour paramétrer votre console, démarrer un logiciel et vous connecter à Internet. • Deze gids legt uit hoe je je systeem configureert, software opstart en verbinding maakt met het internet.

В этом руководстве рассказывается, как настроить систему, как запускать приложения и подключаться к Интернету.



Initial Settings

Grundeinstellungen
Paramétrage initial
Systeem instellen
Начальные настройки



Internet Settings

Internetinstellingen
Paramétrage Internet
Internet instellen
Интернет-настройки



Nintendo Network™ ID Settings

Nintendo Network ID-Einstellungen
Paramétrage de l'identifiant Nintendo Network
Nintendo Network ID instellen
Код Nintendo Network

IMPORTANT
WICHTIG:
IMPORTANT :
BELANGRIJK:
ВАЖНО!

An adult should configure the system if it is to be used by children.
Ein Erwachsener sollte das System einrichten, wenn es von Kindern verwendet wird.
Un adulte doit effectuer le paramétrage initial de la console si celle-ci est destinée à être utilisée par un enfant.
Een volwassene dient het systeem te configureren als het door kinderen wordt gebruikt.
Если системой будут пользоваться дети, настройка системы должна быть произведена взрослым.

Note: All illustrations in this guide show the New Nintendo 3DS™ system. • Be sure to read the Health and Safety Information section of the Operations Manual before use, and follow the instructions carefully.

Hinweis: Auf sämtlichen Abbildungen dieser Anleitung ist das New Nintendo 3DS-System dargestellt. • Bitte lesen Sie vor der Inbetriebnahme die Gesundheits- und Sicherheitsinformationen in der Bedienungsanleitung und befolgen Sie sorgfältig die darin enthaltenen Anweisungen.

Notes: les illustrations figurant dans ce guide représentent la console New Nintendo 3DS ; veuillez lire la section Informations sur la santé et la sécurité du mode d'emploi de la console avant de l'utiliser et observer les précautions indiquées.

Opmerking: alle afbeeldingen in deze gids tonen het New Nintendo 3DS-systeem. • Lees voor gebruik het hoofdstuk "Gezondheids- en veiligheidsinformatie" in de handleiding van het systeem, en volg de aanwijzingen nauwkeurig op.

Примечания. На всех иллюстрациях в этом руководстве изображена система New Nintendo 3DS. • Перед использованием системы обязательно прочитайте раздел Информация о здоровье и безопасности в руководстве пользователя и внимательно следуйте приведенным в нем инструкциям.

Nintendo

IMPORTANT INFORMATION FOR PARENTS PLEASE READ!

Your system offers a variety of exciting features, but not all of them may be suitable for children. We have prepared special steps to make your system safe for your child.

During the initial setup of your system, you will be asked to set Parental Controls. Touch **SET** to begin, then follow the on-screen instructions.

Choose a PIN code to ensure that your child cannot change the settings you made.

You can then set the following restrictions which are enabled by default:

- **SOFTWARE RATING** restricts what games your child can play by age rating.
- **INTERNET BROWSER** prevents your child from browsing the internet.
- **NINTENDO 3DS SHOPPING SERVICES** restricts your child's use of Nintendo eShop and any other Nintendo 3DS shopping services.
- **DISPLAY OF 3D IMAGES** disables the 3D feature. The use of the 3D feature by children aged six and under may cause vision damage. It is highly recommended that only children over six should use the system in 3D mode.
- **MIIVERSE** restricts Miiverse™ functionality.
- **SHARING IMAGES / AUDIO / VIDEO / LONG TEXT DATA** prevents your child from sending and receiving photos, images, sounds, videos and long messages.
- **ONLINE INTERACTION** prevents your child from any online communication in games.
- **STREETPASS** switches off StreetPass™. StreetPass allows automatic exchange of photos, images, videos and other content between two Nintendo 2DS™ / Nintendo 3DS systems that are close to each other.
- **FRIEND REGISTRATION** restricts registration of new friends. Registered friends can see the online status of your child and freely exchange messages and other content with your child.
- **DS DOWNLOAD PLAY** prevents your child from downloading Nintendo DS™ demos and playing multiplayer games using local wireless communication.
- **VIEWING DISTRIBUTED VIDEOS** restricts the distributed videos your child can view.

Make sure you select **DONE** to save your settings.

To use Parental Controls or to change the settings after the initial setup has been completed, open the System Settings from the HOME Menu and select **PARENTAL CONTROLS**.

In addition, you can restrict your child's use of Nintendo Network services from PCs, smartphones and other devices. This option will be offered automatically when a Nintendo Network ID is first created or linked, and can be changed at any time by touching **ACCESS FROM PCS AND OTHER DEVICES** in the Nintendo Network ID Settings. Please also make sure that you have set up a PIN code in Parental Controls as detailed above to ensure that your child cannot make changes to settings.

Thank you. With these available options, your child will be able to safely enjoy using your system.

If children will be using this system, a parent or legal guardian should set up these restrictions as required.

Set

Do Not Set

Contents

If you own another Nintendo 3DS system and want to transfer data to your new system ...	3	Configure the system	5
Charge and turn on the system	4	Start software	6
		Connect to the internet	7

If you own another Nintendo 3DS system and want to transfer data to your new system

Transfer your data before playing.

After configuring initial settings for this system, owners of a system in the Nintendo 3DS family should perform a system transfer before play.

CAUTION

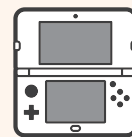
If you have played on this system before transferring data from your old Nintendo 3DS system, then any save data created for downloadable or built-in software on this system will become unusable after the transfer.



System Transfer

Nintendo 3DS / Nintendo 3DS XL / Nintendo 2DS

New Nintendo 3DS / New Nintendo 3DS XL



Software save data,
Nintendo Network ID, etc.

Caution when removing microSDHC memory card

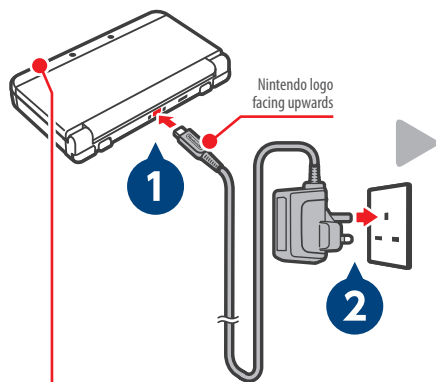
Be sure to **push the microSD card in** until it clicks and pops out, then remove it. Failure to do so may lead to damage to the microSD card slot.



Please refer to the Operations Manual for further details about system transfers and removing the microSD card.

1 Charge and turn on the system

Charge



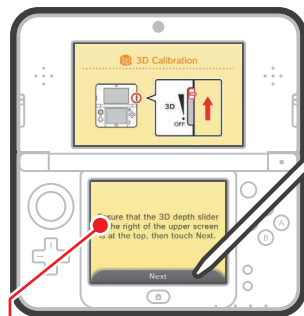
Note: The illustration above shows the UK version of the AC adapter.

Turn the power on

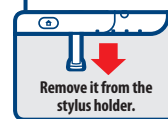


2 Configure the system

Initial settings



The stylus is used to operate the Touch Screen.



Complete setup



To complete the setup, press the HOME Button to display the HOME Menu.

Settings Screen

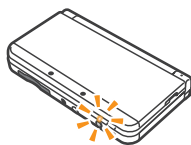
Please follow the instructions to configure the system after turning it on for the first time.

- Language ▶ 3D Calibration ▶ Date and Time ▶
- Profile ▶ Internet Settings ▶ Parental Controls ▶
- System Transfer

Please refer to the "Connect to the internet" section for more details about connecting to the internet.

Recharge LED

LED lit – charging
LED off – charging complete

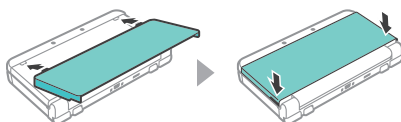


This package does not include an AC adapter.

To recharge your system, you will need a Nintendo 3DS AC adapter (WAP-002(UKV)/WAP-002(EUR)) (sold separately).

New Nintendo 3DS

Please attach the front plate before using the system.



3 Start software

Insert the Game Card



 **Game Card**
(label facing downwards)

Open the software



Touch the icon for the software you want to use, then touch **OPEN**.

Inserting the Game Card

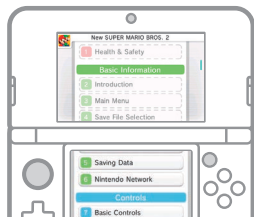
Check which way the Game Card and the system are facing. Ensure that the power is turned off, or that the HOME Menu is displayed and no software is currently suspended, before inserting or removing a Game Card.



You can purchase the downloadable version of a title and play it wherever you go.

Need help?

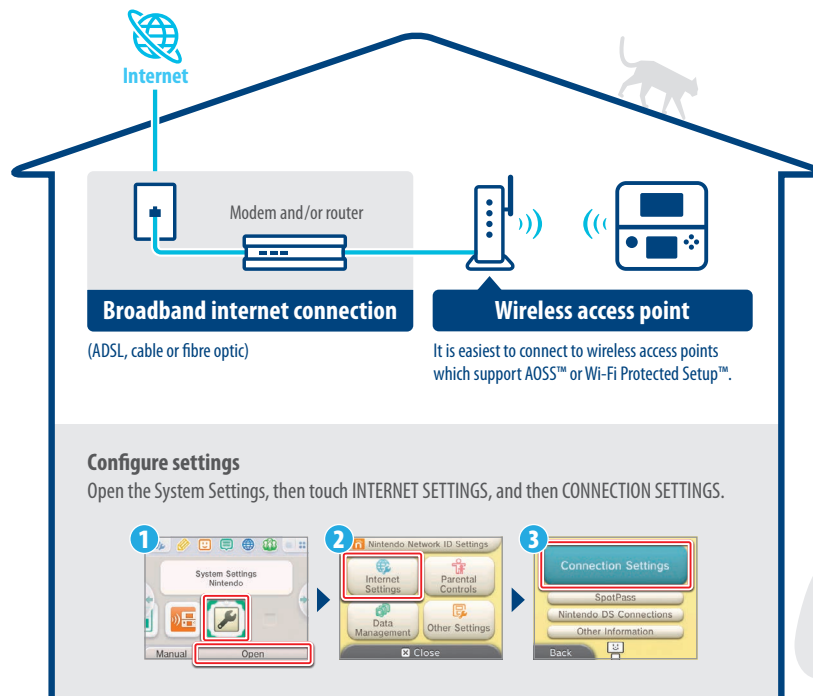
Just touch **MANUAL** to get help from the electronic manual of the software that you have selected.



Connect to the internet

Prepare your wireless access point

A wireless connection is required to connect to the internet. A computer is needed to configure the settings on your wireless access point (router).



Activating and deactivating wireless communication

To activate or deactivate wireless communication, touch  in the upper-left corner of the Touch Screen while on the HOME Menu to open the HOME Menu Settings, then touch **ON** or **OFF** under Wireless Communication.

Please refer to the Operations Manual for further details.

Connect to the internet

Make the most of your system by creating a Nintendo Network ID.



A Nintendo Network ID allows you to enjoy various features of Nintendo Network offered by Nintendo.

Note: A Nintendo Network ID is not the same as a Club Nintendo ID.

Nintendo eShop

Get demos and a variety of free software.



Miiverse

Chat about your favourite games.



and more...



You can use your Nintendo eShop funds on both your system and a Wii U™ console.



You can create a new Nintendo Network ID on your system or link an existing Nintendo Network ID that you have already created on a Wii U console. Adults should create or link a Nintendo Network ID for their children.



If you currently have another system in the Nintendo 3DS family and want to transfer data to your new system...

Do not create or link a Nintendo Network ID to the new system before the transfer, otherwise you will be unable to transfer data.

Configure settings

Open the System Settings on the HOME Menu, and then touch NINTENDO NETWORK ID SETTINGS to configure settings for an ID.



WICHTIGE INFORMATIONEN FÜR ELTERN: BITTE LESEN!

Ihr System hält eine Vielzahl fantastischer Funktionen für Sie bereit, jedoch könnten nicht alle davon für Kinder geeignet sein. Wir haben Ihr System mit besonderen Sicherheitsmaßnahmen versehen, damit Ihr Kind es bedenkenlos verwenden kann.

Während der Erstkonfiguration Ihres Systems werden Sie aufgefordert, Einstellungen zu den Altersbeschränkungen vorzunehmen. Berühren Sie **FESTLEGEN** und folgen Sie daraufhin den Anweisungen auf dem Bildschirm.

Wählen Sie eine Geheimzahl aus, um sicherzustellen, dass Ihr Kind die von Ihnen vorgenommenen Einstellungen nicht ändern kann.

Sie können die folgenden Optionen bearbeiten, die standardmäßig aktiviert sind:

- **SOFTWARE-ALTERSEINSTUFUNG:** Schränkt den Zugriff Ihres Kindes auf Spiele mithilfe von Altersfreigaben ein.
- **INTERNETBROWSER:** Sperrt den Zugriff Ihres Kindes auf das Internet.
- **NINTENDO 3DS SHOP-SERVICES:** Schränkt den Zugriff Ihres Kindes auf den Nintendo eShop und jegliche andere Nintendo 3DS Shop-Services ein.
- **3D-DARSTELLUNG:** Deaktiviert die 3D-Funktion. Bei Kindern bis einschließlich 6 Jahren kann die Verwendung der 3D-Funktion zu einer Beeinträchtigung des Sehvermögens führen. Daher wird empfohlen, dass nur Kinder über 6 Jahre das System im 3D-Modus verwenden sollten.
- **MIIVERSE:** Schränkt die Funktionen des Miiverse™ ein.
- **AUSTAUSCH VON DATEIEN:** Unterbindet das Senden und Empfangen von Foto-, Bild-, Audio- und Videodateien sowie langer Textnachrichten durch Ihr Kind.
- **ONLINE-INTERAKTION:** Sperrt jegliche Kommunikation über das Internet während des Spielens.
- **STREETPASS:** Deaktiviert StreetPass™. Mithilfe von StreetPass können Fotos, Bilder, Videos und andere Inhalte automatisch zwischen zwei Nintendo 2DS™- / Nintendo 3DS-Systemen, die sich in der Nähe zueinander befinden, ausgetauscht werden.
- **FREUNDREGISTRIERUNG:** Sperrt die Registrierung neuer Freunde. Registrierte Freunde können den Onlinestatus Ihres Kindes sehen und ungehindert Nachrichten sowie andere Inhalte mit Ihrem Kind tauschen.
- **DS-DOWNLOAD-SPIEL:** Sperrt den Download von Nintendo DS™-Demoverversionen und das Spielen von Mehrspielerpartien über den lokalen Modus.
- **BEREITGESTELLTE VIDEOS ANSEHEN:** Sperrt bereitgestellte Videos, die nicht von Ihrem Kind angesehen werden sollen.

Stellen Sie sicher, dass Sie **FERTIG** berühren, um Ihre Einstellungen zu speichern.

Um die Altersbeschränkungen aufzurufen oder Einstellungen zu ändern, nachdem die Erstkonfiguration abgeschlossen wurde, rufen Sie die Systeminstellungen im HOME-Menü auf und wählen Sie dann **ALTERSBSCHRÄNKUNGEN**.

Außerdem können Sie die Nutzung der Nintendo Network-Services über PCs, Smartphones und andere Geräte durch Ihr Kind einschränken. Diese Option wird bei der Erstellung bzw. der ersten Verknüpfung einer Nintendo Network ID automatisch angeboten und kann jederzeit unter **ZUGRIFF ÜBER PC UND ANDERE GERÄTE** in den Nintendo Network ID-Einstellungen geändert werden. Achten Sie bitte ebenfalls darauf, eine Geheimzahl für die Altersbeschränkungen festzulegen. So stellen Sie sicher, dass Ihr Kind die Einstellungen nicht ändern kann.

Herzlichen Dank! Durch die oben beschriebenen Optionen ist gewährleistet, dass Ihr Kind Ihr System bedenkenlos verwenden kann.

Wenn Kinder das System verwenden, sollten Eltern oder Erziehungsberechtigte diese Einschränkungen vornehmen.

Festlegen

Nicht festlegen

Inhalt

Falls Sie ein weiteres Nintendo 3DS-System besitzen und Daten auf Ihr neues System übertragen möchten.....	10	System einrichten.....	12
System aufladen und einschalten	11	Software starten.....	13
		Verbindung zum Internet herstellen	14

Falls Sie ein weiteres Nintendo 3DS-System besitzen und Daten auf Ihr neues System übertragen möchten...

Übertragen Sie Ihre Daten, bevor Sie zu spielen beginnen.

Nachdem für dieses System die Grundeinstellungen vorgenommen wurden, sollten Besitzer eines weiteren Systems der Nintendo 3DS-Familie, bevor sie zu spielen beginnen, einen Datentransfer durchführen.

VORSICHT

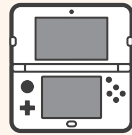
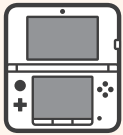
Falls Sie dieses System zum Spielen verwendet haben, ohne vorher Daten von Ihrem zuvor verwendeten Nintendo 3DS-System übertragen zu haben, können jegliche für herunterladbare oder integrierte Software erstellte Speicherdaten nach einem Datentransfer nicht mehr verwendet werden.



Datentransfer

Nintendo 3DS / Nintendo 3DS XL / Nintendo 2DS

New Nintendo 3DS / New Nintendo 3DS XL



Software-Speicherdaten,
Nintendo Network ID usw.

Vorsicht beim Entfernen der microSDHC Card

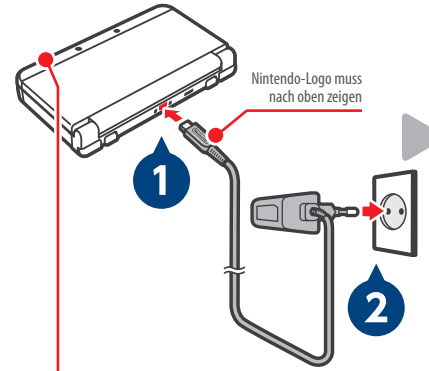
Drücken Sie die microSD Card hinein, bis Sie ein Klicken hören und diese herauspringt, und entfernen Sie sie anschließend. Ansonsten kann es zu Schäden am microSD Card-Steckplatz kommen.



Weitere Informationen über Datentransfers sowie das Entfernen der microSD Card finden Sie in der Bedienungsanleitung.

1 System aufladen und einschalten

Aufladen



Einschalten



Ladeanzeige

LED leuchtet -
Ladevorgang
LED leuchtet nicht -
Ladevorgang beendet

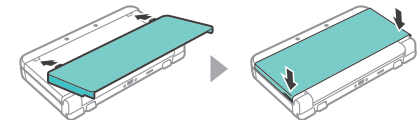


Dieses Set enthält kein Netzteil.

Um Ihr System aufzuladen, benötigen Sie ein Nintendo 3DS-Netzteil (WAP-002(EUR)), separat erhältlich.

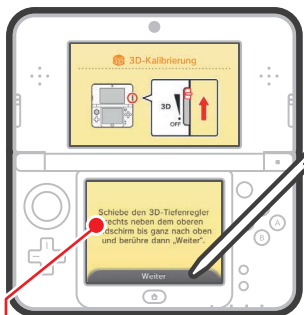
New Nintendo 3DS

Bitte bringen Sie die Frontblende an, bevor Sie das System verwenden.



2 System einrichten

Grundeinstellungen



Verwenden Sie den Touchpen zur Eingabe auf dem Touchscreen.



Einrichten abschließen



Schließen Sie das Einrichten des Systems ab, indem Sie den HOME-Knopf drücken, um das HOME-Menü aufzurufen.

Einstellungsbildschirm

Bitte befolgen Sie zum Einrichten des Systems die Anweisungen auf dem Bildschirm, nachdem Sie es zum ersten Mal eingeschaltet haben.

- Sprache
- 3D-Kalibrierung
- Datum / Uhrzeit
- Nutzer-einstellungen
- Internet-einstellungen
- Altersbeschränkungen
- Datentransfer

Um weitere Informationen über das Herstellen einer Verbindung zum Internet zu erhalten, lesen Sie bitte den Abschnitt „Verbindung zum Internet herstellen“.

3 Software starten

Karte einstecken



Karte (Label muss nach unten zeigen)

Einstecken der Karte

Überprüfen Sie die Ausrichtung der Karte und des Systems. Bevor Sie die Karte einstecken oder entfernen, stellen Sie bitte sicher, dass das System entweder ausgeschaltet ist oder das HOME-Menü angezeigt wird. Außerdem sollte keine weitere Software pausiert sein.



Sie können auch die herunterladbare Version eines Titels erwerben und diesen spielen, wann immer Sie möchten.

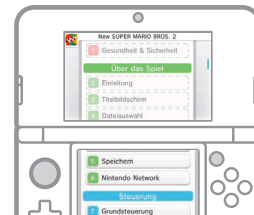
Software starten



Berühren Sie das Symbol der Software, die Sie verwenden möchten, und berühren Sie dann STARTEN.

Benötigen Sie Hilfe?

Dann berühren Sie einfach ANLEITUNG und Sie erhalten Hilfe in der elektronischen Bedienungsanleitung der von Ihnen angewählten Software.

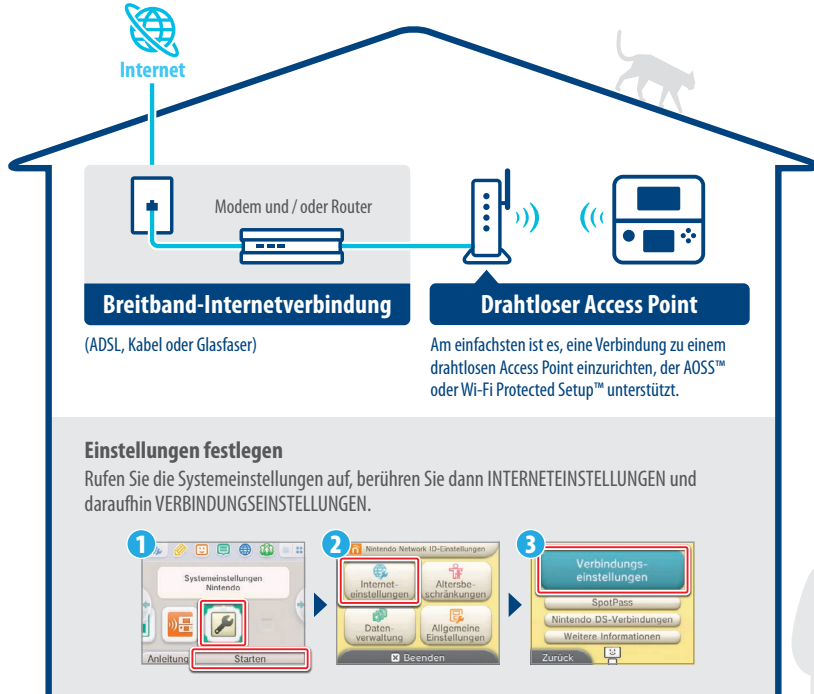




Verbindung zum Internet herstellen

Bereiten Sie Ihren drahtlosen Access Point vor

Sie benötigen eine drahtlose Internetverbindung, um mit Ihrem System eine Verbindung zum Internet herstellen zu können. Weiterhin benötigen Sie einen Computer, um die Einstellungen Ihres drahtlosen Access Points (Router) einzurichten.



Drahtlose Verbindung aktivieren und deaktivieren

Um die drahtlose Verbindung zu aktivieren oder deaktivieren, berühren Sie im HOME-Menü oben links auf dem Touchscreen , um die HOME-Menü-Einstellungen aufzurufen. Berühren Sie dann unter „Drahtlose Verbindung“ EIN oder AUS.

Weitere Informationen finden Sie in der Bedienungsanleitung.

Stellen Sie eine Verbindung zum Internet her!

Holen Sie das Beste aus Ihrem System heraus und erstellen Sie Ihre eigene Nintendo Network ID.



Erstellen Sie eine Nintendo Network ID und erleben Sie die vielen Funktionen des Nintendo Network, die von Nintendo angeboten werden.

Hinweis: Ihre Nintendo Network ID unterscheidet sich von Ihrem Club Nintendo-Konto.

Nintendo eShop

Erhalten Sie Demoverionen und eine Vielzahl kostenloser Software.



Miiverse

Tauschen Sie sich über Ihre Lieblingsspiele aus.



Und vieles mehr...



Sie können auf Ihr Nintendo eShop-Guthaben mit Ihrem System, aber auch mit Ihrer Wii U™-Konsole zugreifen.



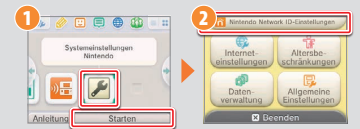
Sie können eine neue Nintendo Network ID auf Ihrem System erstellen oder eine existierende Nintendo Network ID, die Sie bereits auf Ihrer Wii U-Konsole erstellt haben, verknüpfen. Erwachsene sollten eine Nintendo Network ID für ihre Kinder erstellen oder verknüpfen.

Falls Sie ein weiteres Nintendo 3DS-System besitzen und Daten auf Ihr neues System übertragen möchten...

Erstellen oder verknüpfen Sie vor einem Datentransfer keine Nintendo Network ID auf oder mit Ihrem neuen System. Ansonsten können Sie keine Daten mehr übertragen.

Einstellungen festlegen

Rufen Sie die Systemeinstellungen im HOME-Menü auf und berühren Sie dann NINTENDO NETWORK ID-EINSTELLUNGEN zum Erstellen einer ID.



INFORMATIONS IMPORTANTES POUR LES PARENTS À LIRE ATTENTIVEMENT !

Cette console dispose de nombreuses fonctionnalités pratiques et amusantes. Cependant, certaines d'entre elles pourraient ne pas convenir aux enfants. Suivez les étapes ci-dessous pour permettre à votre enfant d'utiliser cette console en toute sécurité.

Pendant le paramétrage initial de la console, il vous sera demandé de paramétrer la fonction de contrôle parental. Touchez **PARAMÉTRER** pour commencer, puis suivez les instructions à l'écran.

Choisissez un code secret pour vous assurer que votre enfant ne pourra pas changer ces paramètres.

Vous pourrez ensuite ajuster les restrictions suivantes, activées par défaut :

- **CLASSIFICATION PAR ÂGE** empêche l'utilisation par votre enfant de certains logiciels en fonction de leur classification par âge.
- **NAVIGATEUR INTERNET** empêche votre enfant d'accéder à Internet.
- **SERVICES D'ACHATS NINTENDO 3DS** limite l'utilisation du Nintendo eShop (ou de tout autre service d'achats Nintendo 3DS) par votre enfant.
- **AFFICHAGE 3D** désactive l'affichage d'images 3D. L'utilisation de l'affichage 3D par un enfant de six ans ou moins pourrait endommager sa vue. Par conséquent, seuls les enfants de plus de six ans peuvent utiliser l'affichage 3D.
- **MIIVERSE** limite l'utilisation de Miiiverse™.
- **ÉCHANGE DE FICHIERS AUDIO/VIDÉO, IMAGES, MESSAGES** empêche votre enfant d'envoyer ou de recevoir des photos, des images, des vidéos, des fichiers audio et des messages.
- **INTERACTIONS EN LIGNE** empêche votre enfant d'utiliser les fonctionnalités en ligne des jeux et logiciels.
- **STREETPASS** désactive StreetPass™. StreetPass permet d'échanger automatiquement des photos, des images, des vidéos ou d'autres contenus entre deux consoles de la famille Nintendo 3DS lorsqu'elles se trouvent à proximité l'une de l'autre.
- **AJOUT D'AMIS** empêche l'ajout de nouveaux amis. Les utilisateurs enregistrés comme amis peuvent voir le statut de connexion de votre enfant et échanger avec lui des messages ou d'autres contenus.
- **MODE TÉLÉCHARGEMENT DS** empêche votre enfant de télécharger des versions de démonstration de logiciels Nintendo DS™ ou des versions multijoueur en utilisant la communication sans fil locale.
- **VISIONNAGE DE VIDÉOS DISTRIBUÉES** restreint les vidéos distribuées que votre enfant peut regarder.

Assurez-vous de sélectionner **OK** pour sauvegarder vos paramètres.

Si vous souhaitez paramétrer la fonction de contrôle parental alors que le paramétrage initial a déjà été effectué, ou si vous souhaitez en modifier les paramètres, accédez aux paramètres de la console via le menu **HOME** et sélectionnez **CONTRÔLE PARENTAL**.

Vous pouvez également limiter l'utilisation des services Nintendo Network par votre enfant depuis un ordinateur, un smartphone ou un autre appareil. Cette option vous est automatiquement proposée lorsque vous créez ou associez un identifiant Nintendo Network pour la première fois. Vous pouvez y accéder par la suite en touchant **ACCÈS DEPUIS UN ORDINATEUR OU UN AUTRE APPAREIL**, dans les paramètres de l'identifiant Nintendo Network. Assurez-vous de choisir un code secret lors du paramétrage de la fonction de contrôle parental (voir ci-dessus) pour que votre enfant ne puisse pas changer ces paramètres.

Merci de votre attention. Grâce à ces options, votre enfant pourra utiliser la console en toute sécurité.

Si cette console est destinée à être utilisée par un enfant, un parent ou un tuteur doit paramétrer ces restrictions.

Paramétrer

Quitter

Sommaire

Si vous possédez une autre console de la famille Nintendo 3DS et souhaitez transférer ses données sur votre nouvelle console.....	17
Charger et allumer la console	18
Paramétrer la console	19
Démarrer un logiciel	20
Se connecter à Internet	21

Si vous possédez une autre console de la famille Nintendo 3DS et souhaitez transférer ses données sur votre nouvelle console...

Transférez vos données avant de jouer.

Après avoir procédé au paramétrage initial de cette console, il est recommandé aux propriétaires d'une autre console de la famille Nintendo 3DS d'effectuer un transfert de données avant de commencer à jouer.

ATTENTION

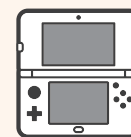
Si vous utilisez cette console avant d'avoir transféré les données de votre ancienne console de la famille Nintendo 3DS, toutes les données de sauvegarde créées sur cette console avant le transfert seront inutilisables après le transfert.



Transfert de données

Nintendo 3DS / Nintendo 3DS XL / Nintendo 2DS™

New Nintendo 3DS / New Nintendo 3DS XL



Données de sauvegarde des logiciels, identifiant Nintendo Network, etc.

Précautions lors du retrait de la carte microSDHC

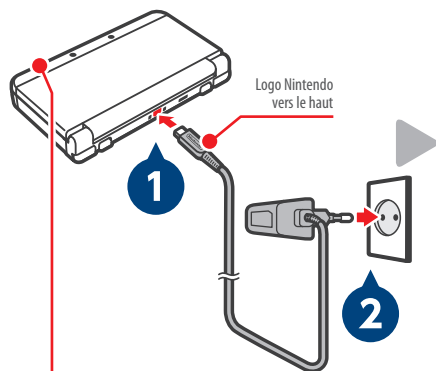
Assurez-vous de pousser la carte microSD vers l'intérieur jusqu'à entendre un clic. La carte sort alors d'elle-même et vous pouvez la retirer. Retirer la carte sans la pousser préalablement vers l'intérieur peut endommager le port carte microSD.



Consultez le mode d'emploi de la console pour plus de détails concernant le transfert de données et le retrait de la carte microSD.

1 Charger et allumer la console

Charger la console



Logo Nintendo vers le haut

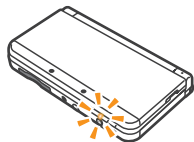
Allumer la console



Appuyez sur le bouton POWER.

Témoin de charge

Témoin allumé - en charge
Témoin éteint - charge terminée

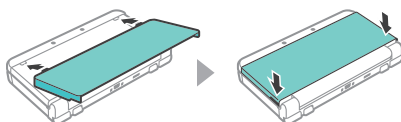


Cet emballage ne contient pas de bloc d'alimentation.

Pour recharger votre console, vous devez utiliser un bloc d'alimentation Nintendo 3DS (WAP-002(EUR)) (vendu séparément).

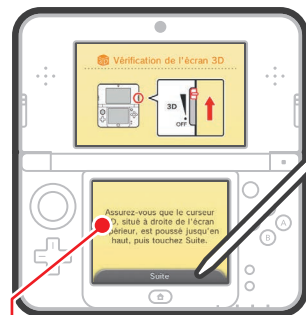
New Nintendo 3DS

Fixez la partie avant de la coque avant d'utiliser la console.

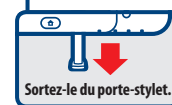


2 Paramétrer la console

Paramétrage initial



Le stylet sert à interagir avec l'écran tactile.



Sortez-le du porte-stylet.

Terminer le paramétrage



Appuyez sur le bouton HOME pour terminer le paramétrage et accéder au menu HOME.

Écran de paramétrage

Suivez les instructions affichées à l'écran pour paramétrer votre console lorsque vous l'allumez pour la première fois.

- Choix de la langue
- Vérification de l'écran 3D
- Date et heure
- Profil
- Paramètres Internet
- Contrôle parental
- Transfert de données

Consultez la section « Se connecter à Internet » pour plus de détails concernant le processus de connexion à Internet.

3 Démarrer un logiciel

Insérez la carte de jeu

Démarrez le logiciel



 Carte de jeu
(étiquette vers le bas)



Touchez l'icône correspondant au logiciel que vous souhaitez utiliser, puis touchez DÉMARRER.

Insérer la carte de jeu

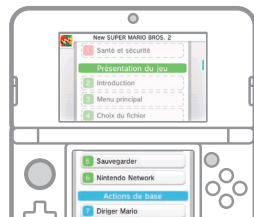
Vérifiez l'orientation de la carte de jeu et de la console. Assurez-vous que la console est éteinte, ou que le menu HOME est affiché et qu'aucun logiciel n'est en suspens, avant d'insérer ou de retirer une carte de jeu.



Vous pouvez également acheter la version téléchargeable d'un logiciel pour y jouer à tout moment.

Besoin d'aide ?

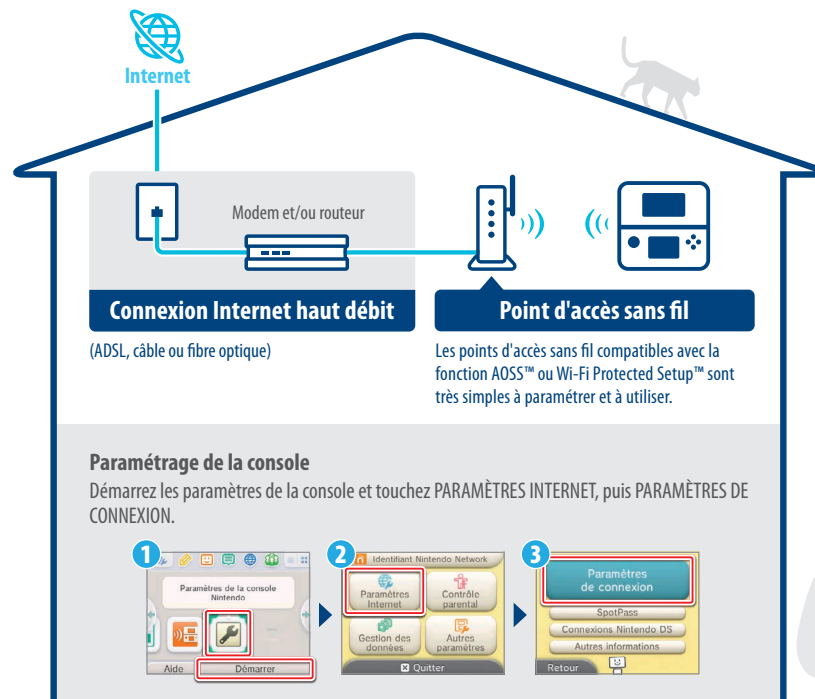
Touchez MODE D'EMPLOI pour accéder au mode d'emploi électronique du logiciel sélectionné.



Se connecter à Internet

Préparation du point d'accès sans fil


Vous devez disposer d'une connexion sans fil pour connecter votre console à Internet. Un ordinateur est nécessaire si les paramètres du point d'accès sans fil (routeur) doivent être modifiés.



Paramétrage de la console

Démarrez les paramètres de la console et touchez PARAMÈTRES INTERNET, puis PARAMÈTRES DE CONNEXION.

Activer et désactiver la communication sans fil

Pour activer ou désactiver la communication sans fil, touchez  dans le coin supérieur gauche de l'écran tactile lorsque vous êtes dans le menu HOME, pour accéder aux paramètres du menu HOME, puis touchez OUI ou NON en dessous de Communication sans fil.

Consultez le mode d'emploi de la console pour plus de détails.

Connectez-vous à Internet

Profitez au mieux de votre console, créez un identifiant Nintendo Network.



Un identifiant Nintendo Network vous permet d'utiliser les différents services Nintendo Network proposés par Nintendo.

Note : un identifiant Nintendo Network et un compte Club Nintendo sont deux choses distinctes.

Nintendo eShop

Téléchargez des versions démo et des logiciels gratuits.



Miiverse

Discutez de vos jeux préférés.



Et plus encore...



Vous pouvez utiliser votre solde dans le Nintendo eShop aussi bien sur cette console que sur une console Wii U™.



Vous pouvez créer un identifiant Nintendo Network sur cette console ou associer un identifiant Nintendo Network existant créé sur une console Wii U. Si un identifiant Nintendo Network est destiné à être utilisé par un enfant, il doit être créé ou associé à la console par un adulte.

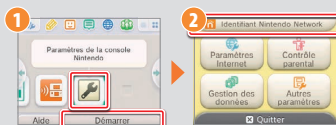


Si vous possédez une autre console de la famille Nintendo 3DS et souhaitez transférer ses données sur votre nouvelle console...

Ne créez pas un identifiant Nintendo Network sur votre nouvelle console et ne lui associez pas un identifiant existant avant d'avoir procédé au transfert des données de votre ancienne console, sans quoi le transfert ne sera plus possible.

Paramétrage de la console

Démarrez les paramètres de la console dans le menu HOME, puis touchez IDENTIFIANT NINTENDO NETWORK pour paramétrer un identifiant.



BELANGRIJKE INFORMATIE VOOR OUDERS AANDACHTIG LEZEN!

Je systeem bevat allerlei leuke functies, maar ze zijn mogelijk niet allemaal geschikt voor kinderen. Daarom hebben we maatregelen genomen om het systeem veiliger te maken voor je kind.

Als je het systeem voor de eerste keer instelt, wordt je gevraagd om de functie voor ouderlijk toezicht in te stellen. Kies **INSTELLEN** om te beginnen en volg daarna de instructies op het scherm.

Kies een pincode om te zorgen dat je kind de gemaakte instellingen niet kan wijzigen.

Je kunt de volgende beperkingen instellen, die standaard zijn ingeschakeld:

- **LEEFTIJDSClassificatie** beperkt het spelen van games met bepaalde leeftijdsclassificaties.
- **INTERNETBROWSER** beperkt het surfen op het internet.
- **NINTENDO 3DS-WINKELDIENSTEN** beperkt het gebruik van de Nintendo eShop en andere Nintendo 3DS-winkeldiensten.
- **3D-WEERGAVE** beperkt de 3D-functie. Het gebruik van de 3D-functie door kinderen tot en met zes jaar kan leiden tot verslechtering van het gezichtsvermogen. We bevelen daarom ten zeerste aan dat alleen kinderen ouder dan zes jaar het systeem gebruiken in de 3D-stand.
- **MIIVERSE** beperkt het gebruik van Miiverse™.
- **FOTO'S, (VIDEO)BEELDEN, AUDIO EN TEKST DELEN** beperkt het versturen en ontvangen van foto's, afbeeldingen, geluiden, video's en lange berichten.
- **ONLINE INTERACTIE** beperkt alle online communicatie in games.
- **STREETPASS** beperkt het gebruik van StreetPass™. Via StreetPass worden foto's, afbeeldingen, video's en andere content automatisch uitgewisseld tussen twee Nintendo 2DS™-/Nintendo 3DS-systemen die in elkaars nabijheid zijn.
- **VRIENDEN REGISTREREN** beperkt het registreren van nieuwe vrienden. Geregistreerde vrienden kunnen de online status van je kind zien en vrijuit berichten en andere content uitwisselen met je kind.
- **DS DOWNLOAD PLAY** beperkt het downloaden van Nintendo DS™-demo's en het spelen van games voor meerdere spelers via lokale draadloze communicatie.
- **BESCHIKBAAR GESTELDE VIDEO'S BEKIJKEN** beperkt de beschikbaar gestelde video's die je kind kan bekijken.

Kies **KLAAR** om je instellingen op te slaan.

Om het ouderlijk toezicht te gebruiken of de instellingen te wijzigen nadat het systeem is geconfigureerd, open je de systeem-instellingen via het HOME-menu en kies je **OUDERLIJK TOEZICHT**.

Verder kun je het gebruik van Nintendo Network-diensten door je kind via pc's, smartphones en andere apparaten beperken. Deze optie verschijnt automatisch wanneer je een nieuwe Nintendo Network ID maakt of er een koppelt. Je kunt deze optie altijd wijzigen door **TOEGANG VIA PC'S EN ANDERE APPARATEN** te kiezen in de Nintendo Network ID-instellingen. Stel tevens een pincode in in het ouderlijk toezicht, zoals hierboven uitgelegd, zodat je kind de instellingen niet kan wijzigen.

Bedankt. Met deze beschikbare opties kan je kind veilig gebruikmaken van het systeem.

Als een kind dit systeem gaat gebruiken, dan moet een ouder of voogd deze beperkingen instellen.

Instellen

Niet instellen

Inhoud

Als je een ander Nintendo 3DS-systeem bezit en gegevens wilt overdragen naar je nieuwe systeem	24
Het systeem opladen en aanzetten	25
Het systeem configureren	26
Software opstarten	27
Verbinding maken met het internet	28

Als je een ander Nintendo 3DS-systeem bezit en gegevens wilt overdragen naar je nieuwe systeem

Draag je gegevens over vóór het spelen.

Als je, nadat je het systeem voor het eerst hebt ingesteld, een gegevensoverdracht wilt uitvoeren van een systeem in de Nintendo 3DS-familie dat je al bezit, moet je dat doen voordat je op het nieuwe systeem gaat spelen.

VOORZICHTIG

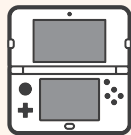
Als je op dit systeem hebt gespeeld voordat je gegevens overdraagt van je oude Nintendo 3DS-systeem, worden de opgeslagen gegevens voor downloadbare of ingebouwde software op dit systeem onbruikbaar na de gegevensoverdracht.



Gegevensoverdracht

Nintendo 3DS / Nintendo 3DS XL / Nintendo 2DS

New Nintendo 3DS / New Nintendo 3DS XL



Opgeslagen gegevens van software, Nintendo Network ID, enz.

Wees voorzichtig wanneer je de microSDHC-geheugenkaart verwijdert

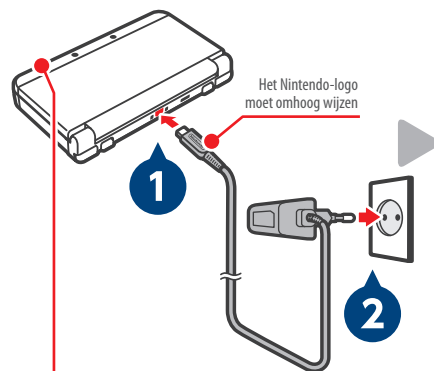
Duw de microSD-kaart naar binnen totdat je een klik hoort en de kaart eruit springt, en verwijder daarna de kaart. Als je dit niet doet, leidt dit mogelijk tot schade aan de microSD-kaartopening.



Lees de handleiding van het systeem voor meer informatie over het overdragen van gegevens en het verwijderen van de microSD-kaart.

1 Het systeem opladen en aanzetten

Het systeem opladen

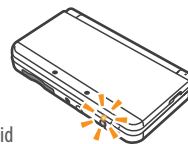


Het systeem aanzetten



Oplaadlampje

Het lampje brandt: aan het opladen
Het lampje is uit: het opladen is voltooid

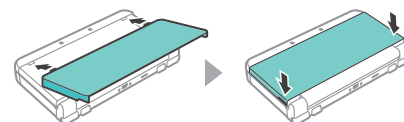


Deze verpakking bevat geen voeding.

Om je systeem op te laden heb je een Nintendo 3DS-voeding (WAP-002(EUR)) nodig (wordt apart verkocht).

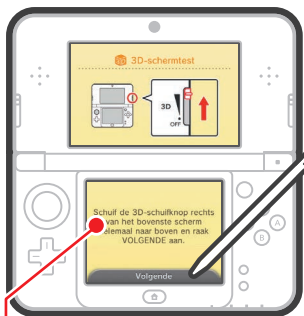
New Nintendo 3DS

Plaats de voorcover voordat je het systeem gebruikt.



2 Het systeem configureren

Het systeem instellen



Bedien het touchscreen met de stylus.



De configuratie voltooien



Druk op de HOME-knop om de configuratie te voltooien en het HOME-menu weer te geven.

Het systeem de eerste keer instellen

Volg de instructies op het scherm om de volgende instellingen te configureren na het systeem voor de eerste keer aan te hebben gezet.

- Taal
- 3D-schermtest
- Datum en tijd
- Profiel
- Internetinstellingen
- Ouderlijk toezicht
- Gegevensoverdracht

Lees het gedeelte "Verbinding maken met het internet" voor meer informatie over hoe verbinding te maken met het internet.

3 Software opstarten

De Game Card invoeren



Game Card (met het label naar beneden)

De Game Card invoeren

Controleer naar welke kant de Game Card en het systeem wijzen. Zorg ervoor dat je systeem uit staat of dat je in het HOME-menu bent en er geen software is onderbroken voordat je een Game Card invoert of verwijdt.



Je kunt de downloadbare versie van een titel kopen om hem overal te kunnen gebruiken.

De software opstarten



Raak het pictogram van de software aan die je wilt gebruiken, en raak OPENEN aan.

Hulp nodig?

Raak HANDLEIDING aan om de elektronische handleiding te openen voor meer informatie over de geselecteerde software.

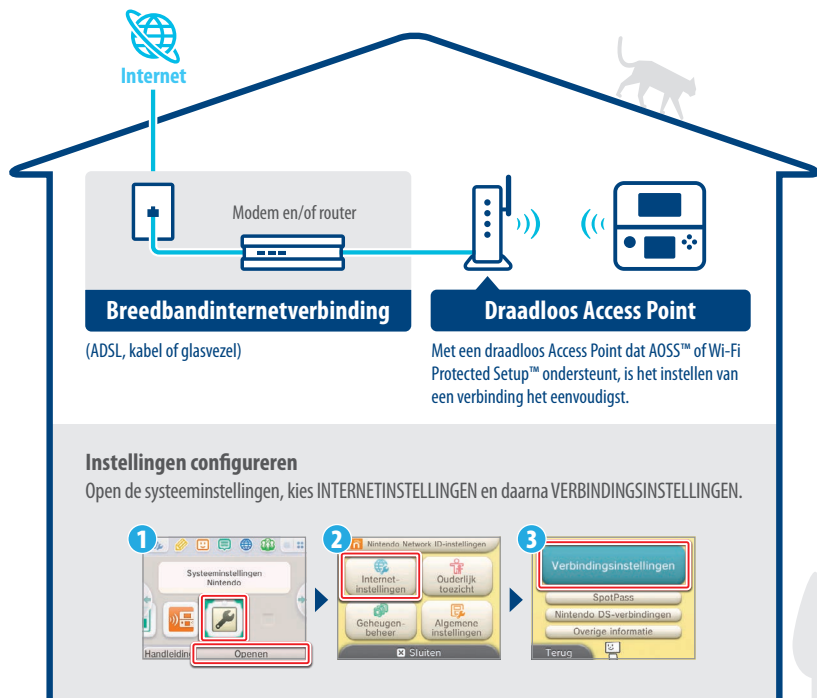




Verbinding maken met het internet

Je draadloze Access Point voorbereiden

Je hebt een draadloze verbinding nodig om verbinding te maken met het internet. Daarnaast heb je een computer nodig om de instellingen van je draadloze Access Point (router) te configureren.



Draadloze communicatie in-/uitschakelen

Om de draadloze communicatie in of uit te schakelen moet je in het HOME-menu linksboven op het touchscreen aanraken om de HOME-menu-instellingen te openen, en vervolgens AAN of UIT kiezen onder 'Draadloze communicatie'.

Lees de handleiding van het systeem voor meer informatie.

Maak verbinding met het internet

Maak optimaal gebruik van je systeem door een Nintendo Network ID te maken.



Met een Nintendo Network ID kun je gebruikmaken van de verschillende diensten die Nintendo aanbiedt via Nintendo Network.

Opmerking: een Nintendo Network ID is niet hetzelfde als een Club Nintendo-account.

Nintendo eShop

Download demo's en een verscheidenheid aan gratis software.



Miiverse

Prat over je favoriete games.



en meer...



Je kunt je Nintendo eShop-tegoed zowel op dit systeem als op een Wii U™-systeem gebruiken.



Je kunt een nieuwe Nintendo Network ID maken op je systeem, of een bestaande Nintendo Network ID die je op een Wii U-systeem hebt gemaakt, aan dit systeem koppelen. Volwassenen moeten de Nintendo Network ID maken of koppelen voor hun kinderen.

Als je een ander systeem hebt in de Nintendo 3DS-familie en gegevens over wilt dragen naar je nieuwe systeem...

Maak geen nieuwe Nintendo Network ID en koppel geen bestaande ID aan het nieuwe systeem vóór de gegevensoverdracht, want dan kun je geen gegevens meer overdragen.

Instellingen configureren

Ga naar de systeeminstellingen in het HOME-menu en kies NINTENDO NETWORK ID-INSTELLINGEN om de instellingen voor een ID aan te passen.



ВАЖНАЯ ИНФОРМАЦИЯ ДЛЯ РОДИТЕЛЕЙ ПОЖАЛУЙСТА, ОЗНАКОМЬТЕСЬ!

Ваша система содержит много разнообразных и интересных функций, но не все они могут быть приемлемыми для детей. Поэтому мы разработали специальные меры, которые помогут вам сделать вашу систему безопасной для вашего ребенка.

При начальной настройке вашей системы вам будет предложено установить родительский контроль. Чтобы начать его установку, коснитесь **ИЗМЕНИТЬ**, затем следуйте инструкциям на экране.

Выберите PIN-код, чтобы исключить для ребенка возможность изменять установленные вами настройки.

После этого вы можете установить следующие ограничения, которые включены по умолчанию.

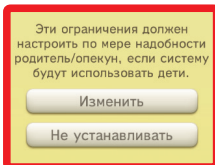
- **КЛАССИФИКАЦИЯ ПРОГРАММЫ** ограничивает на основе возрастной классификации выбор игр, в которые сможет играть ваш ребенок.
- **ИНТЕРНЕТ-БРАУЗЕР** не позволяет вашему ребенку выходить в Интернет.
- **СЕРВИСЫ МАГАЗИНА NINTENDO 3DS** ограничивает для вашего ребенка возможность использовать сервисы магазина Nintendo eShop и любые другие платные услуги Nintendo 3DS.
- **ПОКАЗ 3D-ИЗОБРАЖЕНИЙ** отключает 3D-функцию. Использование 3D-функции детьми в возрасте шести лет и младше может привести к нарушению зрения. Поэтому настоятельно рекомендуется разрешать пользование системой в режиме 3D только детям старше шести лет.
- **MIIVERSE** ограничивает функции Miiverse™.
- **ОБМЕН ИЗОБРАЖЕНИЯМИ, АУДИО, ВИДЕО, ТЕКСТОМ** не позволяет вашему ребенку отправлять и получать фотографии, изображения, аудио- и видеозаписи, а также текст.
- **ОБЩЕНИЕ ОНЛАЙН** не позволяет вашему ребенку общаться онлайн в играх.
- **STREETPASS** отключает StreetPass™. StreetPass позволяет автоматически обмениваться фотографиями, изображениями, видеозаписями и другим контентом между двумя системами Nintendo 2DS™ / Nintendo 3DS, находящимися вблизи друг от друга.
- **РЕГИСТРАЦИЯ ДРУЗЕЙ** ограничивает регистрацию новых друзей. Зарегистрированные друзья при этом смогут видеть онлайн-статус вашего ребенка, а также свободно обмениваться с ним сообщениями и другим контентом.
- **ЗАГРУЖАЕМАЯ ИГРА DS** не позволяет вашему ребенку загружать демоверсии игр Nintendo DS™ и играть в многопользовательские игры посредством локальной беспроводной связи.
- **ПРОСМОТР РАСПРОСТРАНЯЕМЫХ ВИДЕОРОЛИКОВ** ограничивает возможность просмотра распространяемых видеороликов вашим ребенком.

Обязательно коснитесь **ГОТОВО**, чтобы сохранить установленные вами настройки.

Чтобы воспользоваться родительским контролем или изменить параметры после завершения начальной установки, откройте системные настройки в меню HOME и выберите **РОДИТЕЛЬСКИЙ КОНТРОЛЬ**.

Кроме того, вы можете ограничить для вашего ребенка использование сервисов Nintendo Network на компьютерах, смартфонах и прочих устройствах. Эта опция будет представлена вам автоматически, когда вы в первый раз создадите код Nintendo Network или установите связь с ним. Затем эту опцию можно будет в любое время изменить, выбрав **ДОСТУП С КОМПЬЮТЕРОВ И ДРУГИХ УСТРОЙСТВ** в разделе Код Nintendo Network. Пожалуйста, обязательно создайте в родительском контроле PIN-код, как описано выше, чтобы ваш ребенок не мог изменить эту настройку.

Спасибо. С помощью этих доступных вам опций вы обеспечите безопасность вашему ребенку при использовании вашей системы.



Содержание

Если у вас имеется другая система Nintendo 3DS, и вы хотите передать данные на вашу новую систему.....	31	Настройка системы	33
Зарядка и включение системы	32	Запуск программ	34
		Подключение к Интернету	35

Если у вас имеется другая система Nintendo 3DS, и вы хотите передать данные на вашу новую систему...

Выполните передачу данных, прежде чем вы начнете играть.

После выполнения начальных настроек для этой системы владельцам системы из семейства Nintendo 3DS будет необходимо выполнить передачу данных системы, прежде чем начать играть.

ВНИМАНИЕ

Если вы играли на этой системе, прежде чем передать данные с вашей старой системы Nintendo 3DS, все сохраненные данные, созданные для загружаемых или встроенных программ на этой системе, будут невозможно использовать после выполнения передачи данных.



Передача данных системы

Nintendo 3DS / Nintendo 3DS XL / Nintendo 2DS

New Nintendo 3DS / New Nintendo 3DS XL



Сохраненные данные программ, код Nintendo Network и т. д.

Будьте осторожны при извлечении карты памяти microSDHC

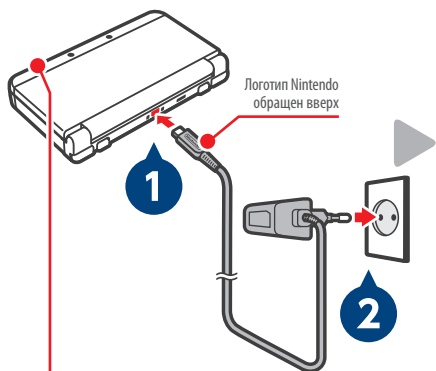
Подвиньте карту microSD внутрь, пока не раздастся щелчок и она не выскользнет, затем извлеките карту. Несоблюдение этого требования может привести к повреждению слота для карт microSD.



Дополнительную информацию о передаче данных системы и извлечении карты microSD см. в руководстве пользователя.

1 Зарядка и включение системы

Зарядка системы



Логотип Nintendo обращен вверх

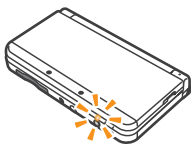
Включение системы



Нажмите кнопку POWER

Индикатор подзарядки

Индикатор горит — идет подзарядка
Индикатор погас — подзарядка завершена

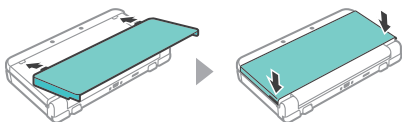


 **Блок питания в комплект не входит.**

Для зарядки вашей системы вам понадобится блок питания Nintendo 3DS (WAP-002(EUR)) (продается отдельно).

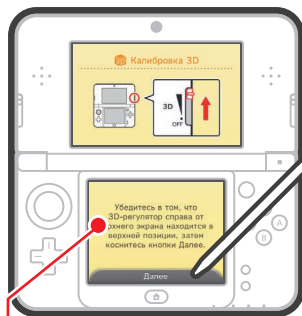
New Nintendo 3DS

Прикрепите переднюю крышку, прежде чем пользоваться системой.



2 Настройка системы

Начальные настройки

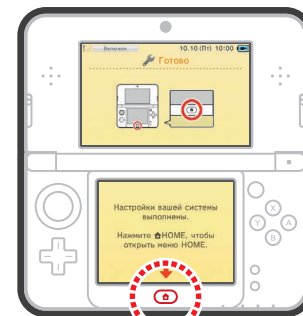


Стилюс используется для управления сенсорным дисплеем.



Извлеките стилус из держателя стилуса.

Завершение настройки



Для завершения настройки нажмите кнопку HOME, чтобы вывести на экран меню HOME.

Экран настроек

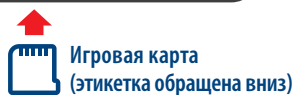
После первого включения системы следуйте инструкциям на экране, чтобы выполнить настройки системы.

- Язык ▶ Калибровка 3D ▶ Дата и время ▶
- Профиль ▶ Интернет-настройки ▶ Родительский контроль ▶
- Передача данных

 **Дополнительную информацию о подключении к Интернету см. в разделе Подключение к Интернету.**

3 Запуск программ

Вставьте игровую карту



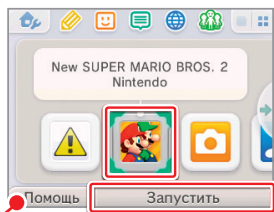
Вставление игровой карты

Проверьте, какой стороной повернуты игровая карта и система. Перед тем как вставить или извлечь игровую карту, убедитесь, что питание вашей системы отключено или что на экране отображается меню HOME и нет приостановленных программ.



Вы можете купить загружаемую версию игры, и она всегда будет под рукой, где бы вы ни находились.

Запустите программу



Коснитесь значка программы, которую вы хотите использовать, затем коснитесь ЗАПУСТИТЬ.

Требуется помощь?

Коснитесь ПОМОЩЬ, чтобы посмотреть дополнительную информацию в электронном руководстве по программе, которую вы выбрали.



Подключение к Интернету

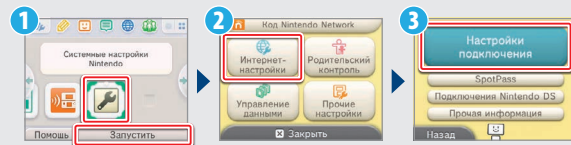
Подготовка точки беспроводного доступа к Интернету

Чтобы подключиться к Интернету, необходимо беспроводное интернет-соединение. Для настройки точки беспроводного доступа (маршрутизатора) требуется компьютер.



Выполнение настроек

Откройте системные настройки, затем коснитесь ИНТЕРНЕТ-НАСТРОЙКИ, а затем – НАСТРОЙКИ ПОДКЛЮЧЕНИЯ.



Включение/выключение беспроводного режима

Для включения или выключения беспроводного режима коснитесь в левом верхнем углу сенсорного экрана в меню HOME, чтобы открыть Настройки меню HOME. Затем коснитесь ВКЛ. или ВЫКЛ. в разделе Беспроводной режим.