



Écran tactile ou

A B X Y **Frappe**

Choisir une frappe



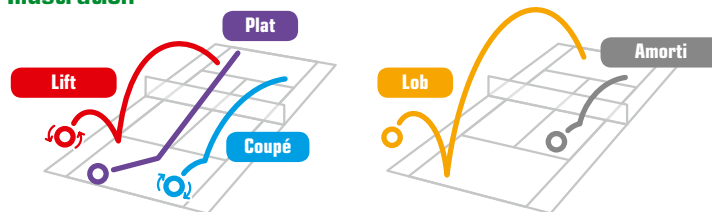
Le panneau de commande affiché par défaut contient trois boutons. Avant de servir, appuyez sur **R** pour afficher tour à tour les panneaux de commande à trois boutons, trois boutons inversés et six boutons.

Déplacer le personnage

Déplacement

Auto	X	Le personnage choisit automatiquement le type de frappe approprié. Note : dans le cas d'une frappe chance, la puissance de la frappe est un peu réduite.
Lift	A	Balle haute tournant sur elle-même de l'arrière vers l'avant. Elle est rapide et possède un fort rebond.
Plat	Y	C'est la frappe la plus rapide. Elle ne donne pas d'effet à la balle.
Coupé	B	Balle basse tournant sur elle-même de l'avant vers l'arrière. Elle est lente et possède un faible rebond.
Lob	A → B	Frappe visant à faire passer la balle au-dessus de l'adversaire.
Amorti	B → A	Permet d'envoyer la balle près du filet avec un très faible rebond.

Illustration



Note : appuyez sur **R** pour tenter de réceptionner la balle lorsqu'elle est loin de vous.



Jouer un match

Service



Note : touchez **AUTO** une seule fois sur le panneau de commande pour effectuer le service intégralement.

Renvoi



Frappe chance

Placez-vous sur une zone chance et utilisez une frappe de même couleur que la zone pour décupler l'efficacité de votre coup.

Appuyez sur **Y** lorsque vous êtes sur une zone chance de couleur violette pour réaliser un smash puissant !



Une fois sa frappe chargée, le personnage renvoie automatiquement la balle dès qu'elle est à sa portée.



Jouer en mode direct

Tenez la console Nintendo 3DS™ à la verticale pour placer la caméra derrière le personnage et plonger au cœur de l'action. Le personnage se déplace automatiquement vers la balle. Ce mode est donc recommandé aux joueurs débutants. Toutefois, vous pouvez toujours vous déplacer librement en utilisant **C**.
Note : l'affichage 3D ne fonctionne pas en mode direct.



Déplacez la console Nintendo 3DS vers la gauche et la droite pour diriger la vue.

Le personnage frappe dans la direction visée par la caméra.

Mode d'emploi électronique

Sélectionnez l'icône de ce logiciel dans le menu HOME, puis touchez **AIDE** pour afficher son mode d'emploi électronique. Lisez ce mode d'emploi attentivement pour vous assurer de profiter au mieux de votre nouveau logiciel.





Multijoueur local

Jouez avec des joueurs qui se trouvent près de vous via la communication sans fil locale.

Équipement nécessaire :

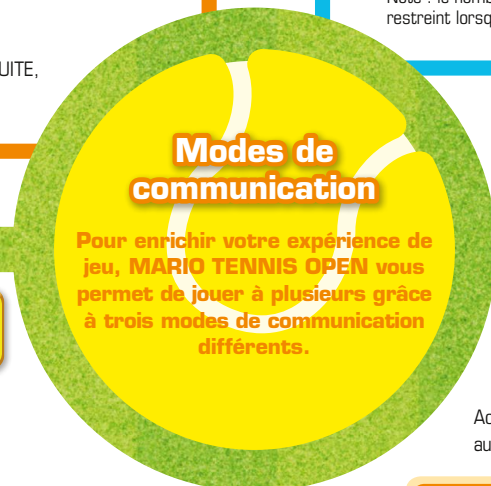
Nintendo 3DS 1 par joueur
Cartes de jeu MARIO TENNIS™ OPEN 1 ou plus

Note : les joueurs possédant une carte de jeu MARIO TENNIS OPEN utilisent le mode multijoueur local, et ceux n'en possédant pas utilisent le mode téléchargement.

Créer un salon

Joueur possédant une carte de jeu

- 1 Choisissez MULTIJOUEUR LOCAL puis CRÉER UN SALON.
- 2 Lorsque le nom de tous les joueurs est affiché, choisissez SUITE, puis suivez les instructions à l'écran.



Rejoindre un salon

Joueur possédant une carte de jeu

- 1 Choisissez MULTIJOUEUR LOCAL puis le salon que vous voulez rejoindre.



Joueur ne possédant pas de carte de jeu

- 1 Depuis le menu HOME, démarrez le mode téléchargement.
- 2 Touchez le logo Nintendo 3DS puis MARIO TENNIS OPEN.
Note : MARIO TENNIS OPEN apparaît dans la liste dès qu'un joueur possédant une carte de jeu crée un salon.
- 3 Patientez pendant que le jeu démarre.



Note : le nombre de personnages et de courts disponibles est restreint lorsque des joueurs utilisent le mode téléchargement.



Multijoueur en ligne

Affrontez les joueurs de votre région via Internet.

Entre amis

Retrouvez vos amis dans des parties regroupant jusqu'à quatre joueurs. Suivez les instructions à l'écran pour créer un salon, rassembler vos amis et jouer ensemble aux différents jeux proposés.

Utilisez la liste d'amis accessible depuis le menu HOME pour ajouter et gérer des amis.

Note : pour plus d'informations sur la liste d'amis, veuillez consulter le mode d'emploi de la console.

Aléatoire

Mesurez-vous aux joueurs de votre région dans des matchs en simple et grimpez dans les classements. Suivez les instructions à l'écran.



Chaque joueur commence avec un niveau de 2 000 points. Ce nombre augmente lorsque vous marquez des points et diminue lorsque vous en perdez.

Note : les interactions en ligne avec d'autres utilisateurs et/ou l'utilisation de StreetPass peuvent être bloquées grâce à la fonction de contrôle parental. Consultez le mode d'emploi de la console pour plus d'informations.



StreetPass

Activez StreetPass™ pour échanger automatiquement les données relatives aux Mii™ avec d'autres joueurs et débloquer ainsi deux modes de jeu différents.

Match StreetPass

Jouez des jeux décisifs contre les Mii rencontrés via StreetPass.

Défi anneaux

Coopérez avec les Mii rencontrés via StreetPass pour marquer des points.

Jouer avec les Mii rencontrés via StreetPass vous permet de gagner des pièces. Dépensez-les dans la boutique pour acheter différents articles et changer l'apparence de votre Mii.



Choisissez la tenue qui vous plaît !

Activer StreetPass

La première fois que vous démarrez le jeu, il vous est proposé d'activer StreetPass pour ce logiciel. Pour ce faire, suivez les instructions à l'écran. L'icône s'affiche sur un fichier de sauvegarde lorsqu'une rencontre StreetPass a eu lieu.

Note : pour suspendre ou reprendre l'utilisation de StreetPass, choisissez STREETPASS puis PARAMÈTRES. Choisissez ensuite OUI ou NON.



IMPORTANT : lisez également le dépliant d'informations importantes.