

1 | Belangrijke informatie

Vorbereiding

2 | Controllers en geluid

3 | Onlinefuncties

4 | Ouderlijk toezicht

Om te beginnen

5 | Het spel starten

6 | Besturing (Wii-afstandsbediening + Nunchuk)

7 | Besturing (Wii U GamePad)

8 | Besturing (Wii U-controller Pro)

Spelstanden

9 | Story

10 | Mission

11 | Bingo Battle

12 | Voorwerpen in Bingo Battle

De planeet verkennen

13 | Handige technieken

Productinformatie


14 | Copyrightinformatie

15 | Ondersteuning

Bedankt dat je hebt gekozen voor Pikmin™ 3 voor Wii U™.

Deze software werkt alleen met de Europese/Australische versie van het Wii U-systeem.


Lees deze handleiding zorgvuldig door voordat je begint met spelen. Als kinderen deze software gebruiken, dient een ouder of voogd deze handleiding te lezen en aan hen uit te leggen.

Lees voor het spelen ook de informatie in de applicatie  Gezondheids- en veiligheidsinformatie in het Wii U-menu, voor meer informatie en tips om meer plezier met deze software te hebben.

Taalkeuze

De taal in het spel is afhankelijk van de taal die is ingesteld voor het systeem. Het spel ondersteunt vijf verschillende talen: Engels, Duits, Frans, Spaans en Italiaans.

Als een van deze talen is ingesteld voor het Wii U-systeem, wordt die automatisch gebruikt in het spel.

Als voor het Wii U-systeem een andere taal is ingesteld, wordt in het spel Engels als taal gebruikt. Je kunt de taal van het systeem wijzigen in de  systeeminstellingen.

Leeftijdsclassificatie

Informatie over de leeftijdsclassificatie voor deze en andere software vind je op de website van het in jouw regio gebruikte classificatiesysteem.

PEGI (Europa):

www.pegi.info

USK (Duitsland):

www.usk.de

Classification Operations Branch (Australië):

www.classification.gov.au

OFLC (Nieuw-Zeeland):

www.censorship.govt.nz

Controllers

De volgende controllers kunnen met deze software worden gebruikt wanneer ze met het systeem zijn gesynchroniseerd:



- ◆ In spelstanden voor twee spelers heeft iedere speler zijn of haar eigen controller nodig.
- ◆ Er kan slechts één Wii U GamePad tegelijk met deze software worden gebruikt.
- ◆ In plaats van een Wii-afstandsbediening kun je ook een Wii-afstandsbediening Plus gebruiken.
- ◆ Om een Wii-afstandsbediening/Wii-afstandsbediening Plus te gebruiken heb je een sensorbalk nodig. Lees de Wii U-handleiding voor meer informatie over het plaatsen van de sensorbalk.

Controllers synchroniseren

Ga naar het HOME-menu en kies CONTROLLER-INSTELLINGEN, gevolgd door SYNCHRONISEREN.



Volg de instructies op het scherm om je controller te synchroniseren.


Controllers kalibreren

Als de L/R-sticks na het synchroniseren niet goed werken, houd dan ten minste drie seconden lang **A B + -** tegelijk ingedrukt om ze opnieuw te kalibreren.

- ◆ Lees voor meer informatie het hoofdstuk "Controllers kalibreren" in de gedrukte versie van de Wii U-handleiding.

Surroundweergave

Deze software ondersteunt geluidswaergave in lineaire PCM 5.1-surround.


Om het geluid in surround weer te geven ga je naar de categorie 'Televisie' in de  systeeminstellingen en stel je de waergave in op SURROUND.




- ◆ Om voor deze software surroundwaergave te gebruiken moet je je Wii U-systeem via een HDMI™-kabel aansluiten op audioapparatuur die surroundwaergave ondersteunt.
- ◆ Lees de handleiding van je audioapparatuur voor informatie over compatibiliteit en instellingen.





Maak verbinding met het internet om van deze functies gebruik te maken:

Miiverse™

Post op Miiverse reacties of afbeeldingen bij foto's die je in het spel maakt met de cameramodus , om ze te delen met anderen. Content die anderen posten, is ook zichtbaar op Miiverse.

- ◆ Je moet verbinding maken met het internet om Miiverse in te stellen.
- ◆ Lees de Wii U-snelstartgids en raadpleeg de categorie 'Internet' in de  systeeminstellingen voor informatie over hoe je met je Wii U-systeem verbinding kunt maken met het internet.
- ◆ Lees het hoofdstuk "Miiverse" in de elektronische Wii U-handleiding voor informatie over Miiverse. Je kunt de elektronische Wii U-handleiding bekijken door op  te drukken als het Wii U-menu is geopend. Kies vervolgens  HANDLEIDING in het HOME-menu.

Wereldranglijst

Als je de spelstand Story  of Mission  hebt voltooid, kun je je score aan de ranglijst toevoegen en vergelijken met scores van spelers van over de hele wereld.



- ◆ Je kunt de ranglijsten bekijken door RANKING te kiezen op het scherm dat verschijnt als je de spelstand Story of Mission hebt voltooid.



Ouders/voogden kunnen bepaalde functies van het Wii U-systeem beperken via het

 ouderlijk toezicht in het Wii U-menu.

De volgende functies kunnen worden beperkt:

Functie	Omschrijving
Online interactie in games	Het gebruik van SpotPass™ om de wereldranglijst te bekijken of scores te versturen, kan worden beperkt. 
Miiverse	Het posten van reacties en afbeeldingen bij foto's die in de cameramodus zijn gemaakt, kun je beperken met ALLEEN POSTEN BEPERKEN of POSTEN EN BEKIJKEN BEPERKEN. 





Hoofdmenu



Kies de spelstand die je wilt spelen.

- ◆ Als er nog geen opgeslagen gegevens zijn gecreëerd, begin je automatisch met de spelstand Story.

Story



Voer Pikmin aan terwijl je de planeet verkent en ga op zoek naar voedselbronnen.
(Eén speler)

Mission




Verzamel schatten, vecht met vijanden en versla eindbazen binnen de tijdslimiet.
(Eén speler of coöperatieve stand voor twee spelers)

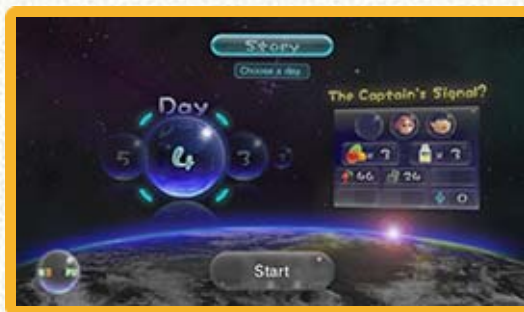
Bingo Battle



Speler 1 en 2 voeren allebei een groep Pikmin aan tijdens een zenuwslopend potje bingo!
(Twee spelers)

Verder spelen

Kies vanaf welke dag je in de spelstand Story verder wilt spelen. Je kunt een dag kiezen door  naar links of naar rechts te bewegen.



- ◆ Als je een dag opnieuw speelt, worden de opgeslagen gegevens voor alle daaropvolgende dagen gewist zodra het spel aan het eind van de huidige dag wordt opgeslagen.
- ◆ **Let goed op voordat je een dag opnieuw speelt. Opgeslagen gegevens kunnen niet worden hersteld nadat ze zijn gewist.**

Het spel opslaan

Je voortgang wordt automatisch opgeslagen zodra er een dag voorbij is in de spelstand Story, of als je een ronde voltooit in Mission of Bingo Battle.





+



Als je met een Wii-afstandsbediening + Nunchuk speelt, dan is de besturing als volgt:

Leiders besturen

Aanwijzer
bewegen



Richt de Wii-afstandsbediening in de richting waarheen je de aanwijzer wilt bewegen.

Bewegen



Gooien



Plukken



(Als er vlakbij Pikmin in de grond zitten)

Slaan



(Als je vlakbij een wezen bent en je niemand hebt om te gooien)

Fluiten



Pikmin
achterlaten



Nunchuk schudden

Tussen leiders
wisselen



(Als de nieuwe leider
geen deel uitmaakt van
je team)

Kiezen wie je wilt
gooien



Camera centreren



Fixeren



Ingedrukt houden (als
de aanwijzer zich boven
een doelwit bevindt)

Aanvallen!



Nunchuk schudden (als
de aanwijzer is
gefixeerd)

Ultra-Spicy Spray
(ultrapittige
spray) gebruiken



(Als je spray hebt)

Ontwijken



(Zodra je een Dodge
Whistle (ontwijkfluitje)
hebt)

Voorwerp
gebruiken



(In Bingo Battle, als je
voorwerpen op voorraad
hebt)

Besturing in menu's

Optie kiezen



Bevestigen



Pauzemenu
openen



Alleen met de Wii U GamePad spelen

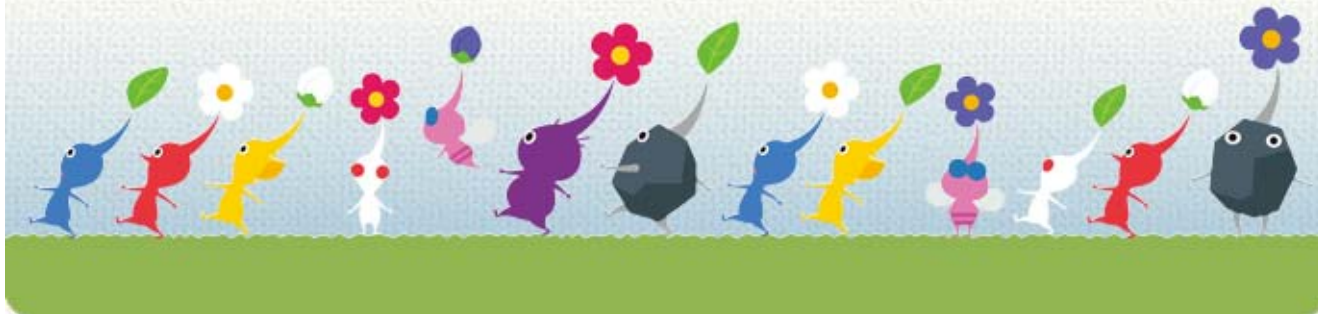
Druk op ⊖ op de Wii U GamePad om in plaats van de televisie de GamePad als hoofdscherm te gebruiken.

- ◆ Als je de GamePad als hoofdscherm gebruikt, plaats de sensorbalk dan bij de GamePad.

Radarscherm
(KopPad)



(Als je alleen de
GamePad gebruikt)





Als je met de Wii U GamePad speelt, dan is de besturing als volgt:

Leiders besturen

Bewegen/
aanwijzer
bewegen



Alleen de
aanwijzer
bewegen



Camera draaien



Aanwijzer op
leider richten



Aanwijzer op
doelwit fixeren



(Als er vlakbij de
aanwijzer een doelwit is)

Gooien



Plukken



(Als er vlakbij Pikmin in
de grond zitten)

Slaan



(Als je vlakbij een wezen
bent en je niemand hebt
om te gooien)

Fluiten



ZR

Pikmin
achterlaten



GamePad schudden / (B)

Tussen leiders
wisselen

(Y)

(Als de nieuwe leider
geen deel uitmaakt van
je team)

Kiezen wie je wilt
gooien

L

Camera centreren

ZL

Fixeren

ZL

Ingedrukt houden (als
de aanwijzer zich boven
een doelwit bevindt)

Aanvallen!

GamePad schudden / (B)

(als de aanwijzer is
gefixeerd)

Ultra-Spicy Spray
(ultrapittige
spray) gebruiken

+

(Als je spray hebt)

Ontwijken

+

(Zodra je een Dodge
Whistle (ontwijkfluitje)
hebt)

Voorwerp
gebruiken

+

(In Bingo Battle, als je
voorwerpen op voorraad
hebt)

Besturing in menu's

Optie kiezen



Bevestigen



Pauzemen
openen



Alleen met de Wii U GamePad spelen

Druk op ⊖ op de Wii U GamePad om in plaats van de televisie de GamePad als hoofdscherm te gebruiken.

Radarscherm
(KopPad)



(Als je alleen de
GamePad gebruikt)





Als je met een Wii U-controller Pro speelt, dan is de besturing als volgt:

Leiders besturen

Bewegen/
aanwijzer
bewegen



Alleen de
aanwijzer
bewegen



Camera draaien



Aanwijzer op
leider richten



Aanwijzer op
doelwit fixeren



(Als er vlakbij de
aanwijzer een doelwit is)

Gooien



Plukken



(Als er vlakbij Pikmin in
de grond zitten)

Slaan



(Als je vlakbij een wezen
bent en je niemand hebt
om te gooien)

Fluiten



ZR

Pikmin
achterlaten



B

Tussen leiders
wisselen

Y

(Als de nieuwe leider
geen deel uitmaakt van
je team)

Kiezen wie je wilt
gooien

L

Camera centreren

ZL

Aanwijzer op
doelwit fixeren

ZL

Ingedrukt houden (als
de aanwijzer zich boven
een doelwit bevindt)

Aanvallen!

B

(Als de aanwijzer is
gefixeerd)

Ultra-Spicy Spray
(ultrapittige
spray) gebruiken

+

(Als je spray hebt)

Ontwijken

+

(Zodra je een Dodge
Whistle (ontwijkfluitje)
hebt)

Voorwerp
gebruiken

+

(In Bingo Battle, als je
voorwerpen op voorraad
hebt)

Besturing in menu's

Optie kiezen



Bevestigen



Pauzemenü
openen



Alleen met de Wii U GamePad spelen

Druk op ⊖ op de Wii U GamePad om in plaats van de televisie de GamePad als hoofdscherm te gebruiken.

Radarscherm
(KopPad)




(Als je alleen de
GamePad gebruikt)



Verken elke dag een ander gebied en ontdek hoe het verhaal verloopt.

Geef nooit op!

In de spelstand Story wordt het spel automatisch opgeslagen aan het einde van elke dag. Als je zonder voedsel komt te zitten, is het spel voorbij. Als je denkt dat de situatie echt hopeloos is, kun je teruggaan naar een eerdere dag en vanaf dan verder spelen. 



1 Zonnemeter

Dit geeft het moment van de dag weer. Als de zon het rechteruiteinde van de balk heeft bereikt, is de dag voorbij.

2 Schademeters van de ruimtepakken

De schademeter van de huidige leider wordt onderaan weergegeven.

3 Huidige dag

4 Sapvoorraad

Dit geeft aan voor hoeveel dagen je nog sap hebt.

5 Verzameld fruit

6 Pikmin of bemanningslid om te gooien

Dit geeft het soort Pikmin of het bemanningslid weer dat kan worden gegooid.

7 Aantal Pikmin

Het aantal Pikmin dat de huidige leider volgt, wordt links weergegeven. Het totale aantal Pikmin in het gebied wordt rechts weergegeven.



8 Kompas

Dit kun je aanraken om de kaart blijvend op het noorden te richten of om de kaart mee te laten draaien met de camera.

9 Spel hervatten

Dit kun je aanraken als het spel is gepauzeerd, om het spel te hervatten. Je ziet het gebied dan nog wel van bovenaf.

10 Go Here!

Beweeg de kaart om dit pictogram weer te geven. Raak het aan om de leider naar  te laten lopen.

11 Radar

Dit kun je aanraken om de kaart weer te geven.

12 Exploration Notes (aantekeningen)

Bekijk de aantekeningen die je hebt verzameld.

13 Pikmin-informatie

Raak dit aan als je wilt weten hoeveel Pikmin er zijn, wat hun status is en hoeveel Pikmin zich in Onions, in een gebied of bij een leider bevinden.

14 Fruit File (fruitdossier)

Raak dit aan om te zien hoeveel fruit je hebt verzameld en hoeveel sap elke fruitsoort oplevert. Hiermee kun je ook de eigenschappen van elke fruitsoort bekijken.

15 Camera

Raak dit aan om de cameramodus te activeren en foto's te maken. Je kunt je foto's op Miiverse posten. De laatste drie foto's die je in de spelstand Story in elk gebied hebt gemaakt, worden weergegeven op de wereldkaart.

Alle Pikmin verzamelen voordat de dag voorbij is

Als de dag voorbij is,

keren de bemanningsleden terug naar het ruimteschip en



verlaten ze de oppervlakte van de planeet.

Tegelijkertijd keren de Pikmin terug naar hun Onions, die samen met het ruimteschip opstijgen. Pikmin die hun Onion niet kunnen bereiken, blijven achter en vallen ten prooi aan nachtelijke roofdieren.

Welke Pikmin overleven?

Pikmin die een leider volgen, Pikmin die zich in of vlakbij een Onion bevinden, en Pikmin die nog in de grond zitten, zijn veilig voor roofdieren en zullen overleven.

De dag evalueren

Aan het einde van elke dag kun je je verkenningstocht opnieuw bekijken met de terugspeelfunctie van de KopPad.



Je verkenningstocht voorbereiden

Denk aan het begin van elke nieuwe dag goed na over je verkenningsstrategie.



Luister goed naar wat de bemanningsleden zeggen en gebruik de informatie op de KopPad.

Aantekeningen bekijken

De aantekeningen bevatten nuttige informatie, waaronder eigenschappen van de



verschillende soorten Pikmin en uitleg over de besturing. Raak  aan op de Wii U GamePad om de aantekeningen te bekijken.

- ◆ Naarmate je verder komt in de spelstand Story, vind je nieuwe aantekeningen.



Stel je Pikmin-prestaties op de proef in drie verschillende missies. In deze spelstand kunnen twee spelers samenwerken!



Collect Treasure!


Verzamel fruit, wezens en schatten om munten te verdienen. Als je een medaille krijgt, kun je door naar het volgende level.



1 Verdiende munten

Kijk hoe de meter oploopt en het aantal munten toeneemt naarmate je meer fruit, wezens en Nuggets (goudklompjes) verzamelt.

2 Spraymeter

Hoe meer ultrapittige nectar  je verzamelt, hoe meer ultrapittige spray je tot je beschikking hebt.

3 Resterende tijd

De missie is voorbij zodra de klok 00:00 bereikt.



Battle Enemies!

Versla zo veel mogelijk vijanden. Als je een medaille krijgt, kun je door naar het volgende level.



4 Punten voor verslagen vijanden

Hier zie je hoeveel punten je hebt verzameld door wezens te verslaan.

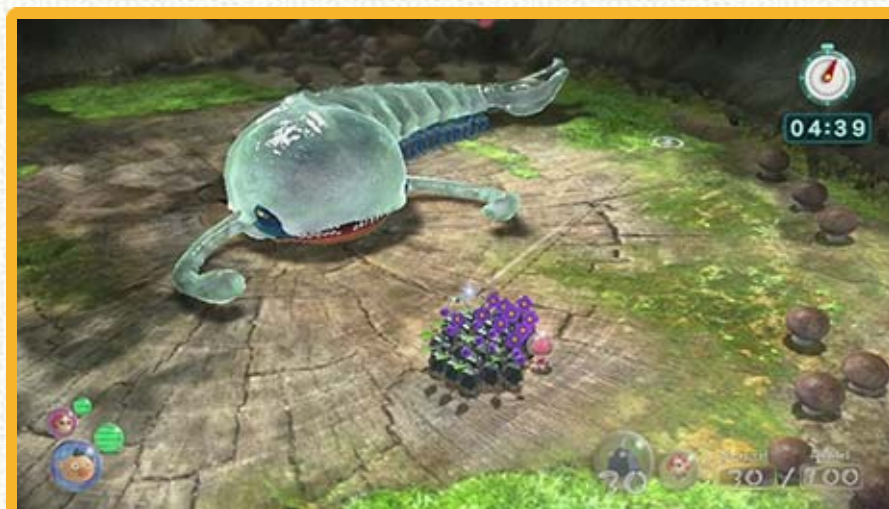
5 Resterende vijanden

Hier zie je hoeveel wezens je nog moet verslaan.



Defeat Bosses!

Vecht in een race tegen de klok tegen eindbazen die je in de spelstand Story hebt verslagen.



Herhaling bekijken

Als je een missie hebt voltooid, dan kun je hem opnieuw bekijken met REPLAY. Probeer voor de volgende keer te onthouden waar je wezens en fruit kunt vinden!



Speler 1 en 2 nemen het tegen elkaar op in een potje bingo. Voordat je begint, kun je kiezen welke controllers je gebruikt, en kun je de instellingen aanpassen.

- ◆ Zodra de ronde is begonnen, kun je niet van controller veranderen.

Victory Macaroon (overwinningsmakroon)

Als je deze optie inschakelt, wordt er een overwinningsmakroon bij de Onion van elke speler geplaatst. Pak de overwinningsmakroon van je tegenstander voor een snelle overwinning!

Battle Type (type spel)

Als je 1 VS 1 kiest, bestuurt elke speler één bemanningslid. Als je 2 VS 2 kiest, kan elke speler wisselen tussen twee bemanningsleden.

Number of Pikmin (aantal Pikmin)

Je kunt het aantal Pikmin instellen waarmee elke groep begint.


- ◆ Als je bij het begin van het gevecht minder Pikmin hebt dan je in het menu hebt ingesteld, let dan goed op of je ergens verborgen Pikmin kunt vinden.







- ◆ De informatie van speler 1 wordt weergegeven op de linkerhelft van het tv-scherm, terwijl de informatie van speler 2 te zien is op de rechterhelft.
- ◆ De kaart wordt alleen weergegeven op de GamePad.

1 Roulettewiel

Als je een Cupid's Grenade (cupido-kers)  vindt, kun je aan het roulettewiel draaien en een willekeurig voorwerp winnen.

2 Voorwerpen

Als je een cupido-kers  hebt gevonden, dan kun je het voorwerp dat je hebt gewonnen, één keer gebruiken door op  te drukken. Je kunt maximaal vijf cupido-kersen verzamelen.

3 Bingokaarten

Activeer vakjes door de juiste stukken fruit, wezens en schatten te verzamelen. Je hebt gewonnen als je een horizontale, verticale of diagonale lijn vol hebt.

De kaart gebruiken

Op de kaart zie je waar je fruit en wezens kunt vinden. Gebruik de kaart als je niet verder kunt komen.



Fruit van wezens

Fruit dat wezens bij zich dragen, wordt op de bingokaart als ? weergegeven.

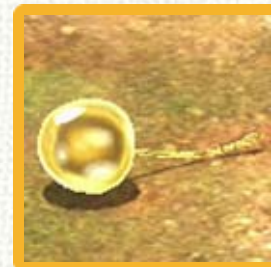


Gebruik je voorwerpen!

Heb je het gevecht verloren, hoewel je een paar cupido-kersen 🍒 had? Met sommige voorwerpen kunnen je kansen ineens keren. Vergeet dus niet om op 🛠 te drukken om je voorwerpen te gebruiken.

Verzamel Golden Grenades (gouden kersen)!


Als je een gouden kers 🍒 vindt, dan wordt je voorraad cupido-kersen meteen helemaal aangevuld. Zorg dus dat je die gouden kersen te pakken krijgt!

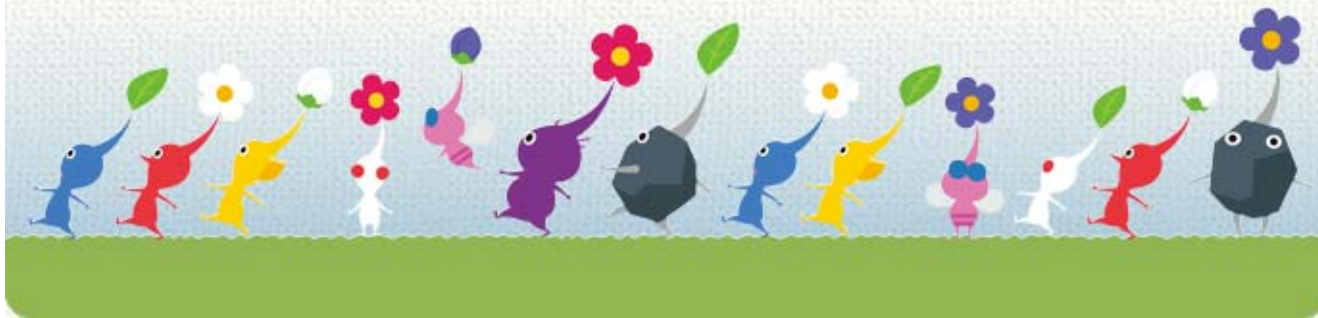


De Pikmin van je tegenstander van je afschudden

Als de Pikmin van je tegenstander zich aan je vastklampen, kun je je eigen Pikmin niet gooien of bijeenfluiten. Schud ze gauw van je af!



- ◆ Schud de Pikmin van de tegenstander van je af door met de Nunchuk te schudden (als je de Wii-afstandsbediening + Nunchuk gebruikt), of door  snel te draaien (als je de Wii U GamePad of de Wii U-controller Pro gebruikt).





Voorwerpen die je kunt gebruiken in Bingo Battle



+10 Pikmin

Hiermee worden er 10 Pikmin aan je team toegevoegd.



+5 zeldzame Pikmin

Hiermee krijg je vijf zeldzame Pikmin. De zeldzaamheid hangt af van het level.



Bliksem

Raak je tegenstander met een bliksemschicht om hem tijdelijk uit te schakelen.



Geluksknikker

Hiermee activeer je een vakje op je bingokaart.



Steenstorm

Hiermee laat je het stenen regenen op je tegenstander.



Ultrapittige spray

Hierdoor worden de Pikmin in je team supersterk.



Verdelgingsmiddel

Hiermee dood je alle wezens op het scherm, behalve eindbazen.



Bom

Bommen ontploffen vlak nadat je ze hebt gegooid.



Husselen

Hiermee worden de vakjes op de bingokaart van je tegenstander door elkaar geschud.



Mijn

Mijnen worden vlak nadat je ze hebt gegooid op scherp gesteld. Ze ontploffen als een bemanningslid van een van beide teams in de buurt komt. Je kunt mijnen op muren, fruit en andere objecten plaatsen.



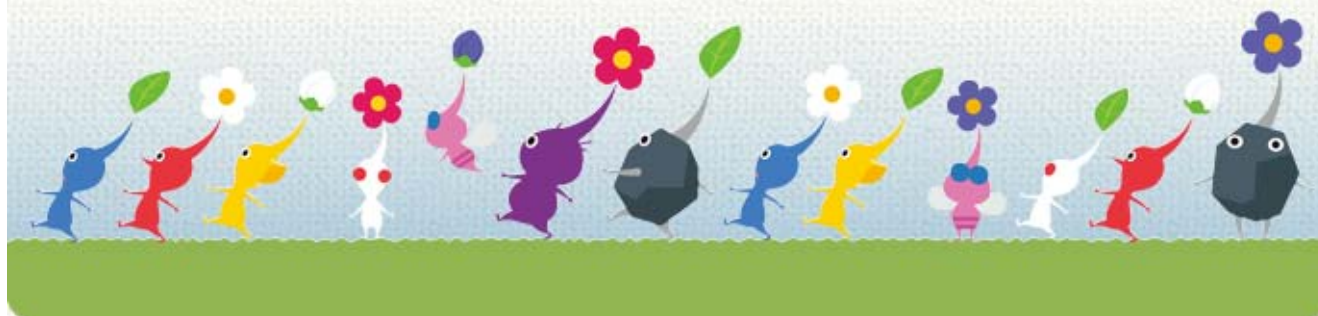
Warp

Warp je tegenstander naar een andere plek.



Overwinningsmakroon terughalen

Hiermee haal je je overwinningsmakroon terug als hij gestolen is.



Andere bemanningsleden gooien

Niet alleen Pikmin kun je gooien. Je kunt ook andere bemanningsleden naar hoger gelegen terrein of over water heen gooien. Gebruik dan het bemanningslid dat je hebt gegooid, om gebieden te verkennen die eerder onbereikbaar waren.



Pikmin plukken

Druk één keer op **A** om je leider alle Pikmin te laten plukken die vlakbij in de grond zitten.



Bemanningsleden die je tijdelijk niet gebruikt, zullen ook Pikmin plukken.

Aanvallen met je Pikmin


Val met alle Pikmin in je team een doelwit aan. Deze techniek is niet alleen handig om muren kapot te maken, maar ook om wezens te verslaan.



De Go Here!-functie gebruiken

Beweeg de kaart op de GamePad om het Go Here!-pictogram weer te geven. Raak het



pictogram aan om de huidige leider naar  te laten lopen.

- ◆ Deze functie wordt beschikbaar zodra je de aantekening ervan hebt gevonden op je verkenningstocht.

Pikmin versterken met ultrapittige spray

Versterk de Pikmin in jouw buurt met een ultrapittige spray om hun snelheid en aanvalskracht tijdelijk te verhogen.



Voorzichtig omgaan met Bomb Rocks (bomrotsen)

Zorg dat je team zich uit de voeten maakt zodra een Pikmin een bomrots bij een hindernis of vijand heeft geplaatst. Pikmin die te dichtbij staan, komen om door de explosie.



Pikmin laten rollen met het ontwijkfluitje

Als je op het ontwijkfluitje blaast, rollen je Pikmin als een hechte groep opzij. Handig als je aanvallen



van vijanden wilt ontwijken.



BELANGRIJK: deze software is auteursrechtelijk beschermd! Het ongeoorloofd kopiëren van deze software en/of het verspreiden van kopieën kan resulteren in strafrechtelijke en/of civielrechtelijke aansprakelijkheid. Deze software, de handleiding en ander schriftelijk materiaal dat bij deze software wordt geleverd, worden beschermd door wetgeving voor intellectuele eigendommen.

Het gebruik van ongeoorloofde apparatuur of software die technische wijzigingen van het Wii U-systeem of de software mogelijk maakt, kan tot gevolg hebben dat deze software onspeelbaar wordt.

Om deze software te kunnen gebruiken is mogelijk een systeemupdate vereist.

Uitsluitend voor persoonlijk gebruik. Verhuur is niet toegestaan.

Alleen voor gebruik met de Europese/
Australische versie van het Wii U-systeem.

©2013 Nintendo Co., Ltd.

Trademarks are property of their respective owners.

Wii U is a trademark of Nintendo.

The terms HDMI and HDMI High-Definition Multimedia Interface, and the HDMI Logo are trademarks or registered trademarks of HDMI Licensing LLC in the United States and other countries.



Havok software is © Copyright
1999-2012 Havok.com, Inc. (or

its Licensors). All Rights Reserved.

This software is based in part on the work of the
Independent JPEG Group.

Contactgegevens

Meer informatie over onze producten is te vinden op de Nintendo-website:

www.nintendo.com

Voor hulp bij het oplossen van problemen lees je de handleiding van je Wii U-systeem, of ga je naar:

support.nintendo.com