

NINTENDO DS™

NTR-AWAP-FHG

# WARIO™

MASTER OF DISGUISE



SPIELANLEITUNG  
MODE D'EMPLOI  
HANDLEIDING

*This seal is your assurance that Nintendo has reviewed this product and that it has met our standards for excellence in workmanship, reliability and entertainment value. Always look for this seal when buying games and accessories to ensure complete compatibility with your Nintendo Product.*



*Ce sceau est votre assurance que Nintendo a approuvé ce produit et qu'il est conforme aux normes d'excellence en matière de fabrication, de fiabilité et surtout, de qualité. Recherchez ce sceau lorsque vous achetez des jeux ou des accessoires pour assurer une totale compatibilité avec vos produits Nintendo.*

Thank you for selecting the WARIO™: MASTER OF DISGUISE Game Card for the Nintendo DS™ system.

Merci d'avoir choisi le jeu WARIO™: MASTER OF DISGUISE pour la console de jeu Nintendo DS™.

**WICHTIG:** Bitte lies die beiliegenden Gesundheits- und Sicherheitshinweise genau durch, bevor du den Nintendo DS, eine Nintendo DS-Karte, ein Spielmodul oder sonstiges Zubehör verwendest. Sie enthalten wichtige Gesundheits- und Sicherheitsinformationen. Bitte lies die Spielanleitung sorgfältig durch, damit du viel Freude an deinem neuen Spiel hast. Sie beinhaltet zudem wichtige Garantie- und Service-Informationen. Hebe diese Anleitung zum Nachschlagen gut auf.

**IMPORTANT:** Lisez attentivement le livret de précautions sur la santé et la sécurité séparé qui accompagne ce produit avant toute utilisation de votre Nintendo DS, d'une carte DS, d'une cartouche de jeu, ou d'un accessoire. Ce livret contient d'importantes informations sur la santé et la sécurité. Nous vous conseillons de lire attentivement le mode d'emploi avant de commencer à jouer afin de profiter pleinement de votre nouveau jeu! Ce mode d'emploi contient également des informations sur la garantie et sur le service consommateurs. Conservez ce document pour référence ultérieure.

**BELANGRIJK:** lees, voordat je de Nintendo DS, de Game Card, spelcassette of de accessoire gebruikt, aandachtig de bijgesloten folder met gezondheids- en veiligheidsinformatie door. Deze folder bevat belangrijke gezondheids- en veiligheidsinformatie. Lees de handleiding goed door om zoveel mogelijk plezier aan dit spel te beleven. De handleiding bevat tevens belangrijke informatie over de garantie en de Nintendo Helpdesk. Bewaar de handleiding om er later nog iets in op te kunnen zoeken.

Diese Nintendo DS-Karte funktioniert ausschließlich mit dem Nintendo DS-System.

Cette carte DS ne peut être utilisée qu'avec la console de jeu Nintendo DS.

Deze Game Card werkt alleen met de Nintendo DS.

© 2007 NINTENDO/SUZAK.

ALL RIGHTS, INCLUDING THE COPYRIGHTS OF GAME, SCENARIO, MUSIC AND PROGRAM, RESERVED BY NINTENDO AND SUZAK. TM, ® AND THE NINTENDO DS LOGO ARE TRADEMARKS OF NINTENDO.

TOUS DROITS, Y COMPRIS LES COPYRIGHTS DU JEU, SCENARIO, MUSIQUE ET PROGRAMME, RESERVES PAR NINTENDO ET SUZAK. TM, ® ET LE LOGO NINTENDO DS SONT DES MARQUES DE NINTENDO.

© 2007 NINTENDO.

## CONTENTS / SOMMAIRE

<b>Deutsch</b> . . . . .	<b>4</b>
<b>Français</b> . . . . .	<b>40</b>
<b>Nederlands</b> . . . . .	<b>72</b>



## Inhalt

Story .....	5
Charaktere .....	6
Spielsteuerung .....	8
Vor dem Spiel .....	9
Grundlagen .....	12
Fernsehzimmer .....	14
Spielbildschirm .....	16
Aktionen .....	18
Verkleidungen .....	20
Tipps! .....	28

## Story

Hey, sperr deine ungewaschenen Lauscherchen auf! Ich bin's, Wario! Is' mir schon klar, dass du das nie gemerkt hättest, bei dieser Spitzenverkleidung!

Das ist alles Teil meines neusten Plans, stinkreich zu werden! Ich hab mir im Fernsehen so 'ne beknackte Sendung über einen Meisterdieb namens „Silberzephir“ angekuckt, und da hatte ich die brillante Idee, seine Show zu übernehmen!

Also hab ich mir einen Helm gebaut, mit dem ich in den Fernseher gelange! Ich hab dieser traurigen Gestalt die Show gestohlen und mir noch dazu seinen Zauberstab unter den Nagel gerissen! Das ist doch mal ein Einstieg ins Showgeschäft!

## Charaktere



### Wario

Mithilfe von Stilgut verwandelt sich unser knoblauchliebender „Held“ Wario in einen Meisterdieb, der verschiedene Verkleidungen einsetzt, um alles zu stehlen, was nicht niet- und nagelfest ist. Am allermeisten will er jedoch den mächtigen Wunschstein!



### Stilgut

Dieser vornehme Stab macht aus seinem Meister einen Meister der Verkleidung! Je mehr Juwelen er verputzt, desto mehr Verkleidungen kann er seinem Träger zur Verfügung stellen!

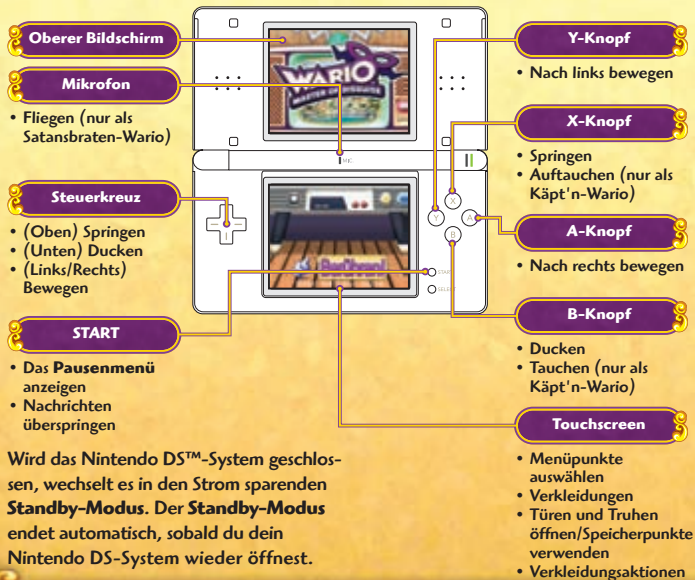
### Graf Cannoli

Der Star der Serie „Der Silberzephir“ wird zu Warios unerbittlichem Erzfeind, nachdem ihm Wario seinen Zauberstab und die Show gestohlen hat!





## Spielsteuerung



## Vor dem Spiel

**1** Willst du vielleicht endlich mal mit dem Spiel anfangen, oder was?!? Vergewissere dich, dass dein Nintendo DS-System ausgeschaltet ist. Stecke die WARIO™: MASTER OF DISGUISE-Karte ordnungsgemäß und vollständig in den Kartenschlitz des Nintendo DS-Systems, bis du ein Klicken hörst, und schalte das System ein.

**2** Berühre den Touchscreen, während der **Gesundheits- und Sicherheitsbildschirm** angezeigt wird, um zum **DS-Menübildschirm** zu gelangen.

**3** Berühre auf dem **DS-Menübildschirm** die WARIO: MASTER OF DISGUISE-Schaltfläche, um das Spiel zu starten. Befindet sich das Nintendo DS-System im **Auto-Modus**, wird das Spiel automatisch gestartet. Weitere Informationen findest du in der Bedienungsanleitung des Nintendo DS-Systems.

Grundsätzlich wird für dieses Spiel die Spracheinstellung des Nintendo DS übernommen. Das Spiel verfügt über fünf verschiedene Sprachen: Englisch, Deutsch, Französisch, Spanisch und Italienisch. Wurde für dein Nintendo DS-System bereits eine dieser Sprachen ausgewählt, wird diese automatisch im Spiel verwendet. Ist aber eine Sprache ausgewählt worden, die nicht oben angeführt ist, wird im Spiel englischer Bildschirmtext angezeigt. Die im Spiel wiedergegebene Sprache lässt sich mittels Spracheinstellung des Nintendo DS ändern. Bitte schlage in der Bedienungsanleitung des Nintendo DS nach, falls du weitere Informationen zur Spracheinstellung benötigst.

- In dieser Spielanleitung haben die Screenshots des oberen Bildschirms einen **lila** Rahmen. Die Screenshots mit einem **roten** Rahmen zeigen Bilder vom Touchscreen.



## Titelbildschirm

Ist das denn so schwer?!? Tippe einfach BERÜHREN! auf dem Touchscreen an und du gelangst zum **Dateiauswahl-Bildschirm!**



## Dateiauswahl-Bildschirm

Also pass auf, du hast hier drei verschiedene Dateien zur Auswahl, klar? Auf dem oberen Bildschirm kannst du sehen, wie weit du in jeder der drei Dateien gekommen bist. Wähle eine Datei aus und berühre sie auf dem Touchscreen. Wie, du willst ein neues Spiel beginnen?!? Dann wähle eine Datei ohne Namen! Sobald du der Datei einen Namen gegeben hast, kann's losgehen!

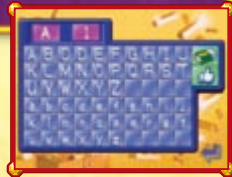


Datei löschen

Zurück  
zum vorherigen  
Bildschirm

## Eingabebildschirm

Berühre die Buchstaben auf dem Bildschirm, um deiner Datei einen Namen zu geben. Wenn du fertig bist, berühre . Hast du dich vertippt, berühre , um den letzten Buchstaben zu löschen. Falls dir kein Name für deine Datei einfällt, nimm einfach deinen eigenen Namen, deinen Spitznamen... oder sonst was!



## Ein Spiel speichern . . . . .

Mithilfe der Speicherpunkte (S. 17) kannst du dein Spiel speichern. Außerdem speichert das Spiel automatisch, wenn du eine Episode abgeschlossen oder einen Blick in dein Schatzbuch (S. 15) geworfen hast – so was nennen wir berühmten Spieleentwickler „automatisches Speichern“. Vielleicht ist jetzt endlich Schluss mit dem Gemaule über verlorene Spielstände! Willst du eine Datei löschen, tippe auf dem **Dateiauswahl-Bildschirm** an.

**Aber pass auf, wenn du eine Datei löschst, ist sie futsch!**



## Grundlagen

### Auf ins Fernsehen!

Wähle im Fernsehzimmer mit der Fernbedienung eine Episode aus (S. 14 – 15), und ich zappe mich in eine Fernsehsendung, um Berge von Schätzen zu klauen! Aber Vorsicht! Wenn du angegriffen wirst und meine gesamte Energie verlierst, ist das Spiel vorbei. Weißt du, was das heißt!?! Du musst vom letzten Speicherpunkt oder am Anfang der Episode neu starten.

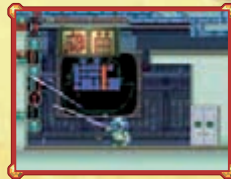
### Verhaue Feinde, um Schätze zu kriegen!

Umzingelt? Leuchte den Typen mit einer meiner Aktionen (S. 18 – 27) heim! Wenn du Gegner besiegst, lassen sie Münzen und Edelsteine fallen. Sieh zu, dass du sie dir schnappst! Und denk nicht mal im Traum daran, an einer Truhe vorbeizuspazieren, ohne sie zu plündern! Mach sie auf und greif dir alles, was drinnen ist (S. 19)!



### Verkleidungen

Jede Episode ist voller Fallen und kniffliger Situationen, die ich mit meinen Verkleidungen meistern kann. Wenn du nicht weiterkommst, probier verschiedene Verkleidungen aus (S. 20 – 27). Um mehr Verkleidungen und mehr Fähigkeiten zu bekommen, musst du Verkleidungs- und Meisterjuwelen finden.



### Besiege Bossgegner!

Ich war sooo nah dran an einem Wahnsinnsschatz, und dann taucht da plötzlich dieser Obermotz auf! Es ist zwar immer ein Theater, aber du kannst eine Episode nicht abschließen, bevor du nicht den Bossgegner besiegt hast. Wenn du es geschafft hast, kehre ich ins Fernsehzimmer zurück. Also streng dich an!

Links unten auf dem Touchscreen werden dir Icons gezeigt, die den Verkleidungsicons auf dem oberen Bildschirm entsprechen. Diese Icons geben dir Tipps, welche Verkleidung du am besten einsetzt. Da solltest du vielleicht drauf achten...



Verkleidungstipp

Energie des Bossgegners



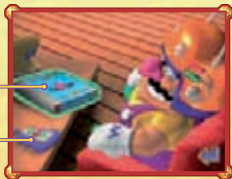
## Fernsehzimmer

### Warios Fernsehzimmer

In meinem Zimmer habe ich eine Fernbedienung und ein Schatzbuch. Berühre sie einfach mit dem Touchpen!

Schatzbuch

Fernbedienung



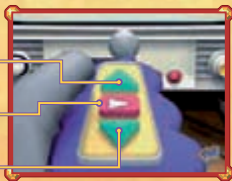
### Fernbedienung

Wenn du die Fernbedienung berührst, erscheint eine Liste mit Episoden auf dem Fernsehbildschirm. Wähle eine Episode aus, um dich ins Abenteuer zu stürzen. Angezeigt werden die Episode, in der du dich gerade befindest, und alle Episoden, die du bereits abgeschlossen hast.

Vorherige Episode

Bestätigen

Nächste Episode



Hast du daran gedacht, deinen Spielstand an einem Speicherpunkt zu sichern (S. 17)?! Wenn ja, kannst du direkt von diesem Punkt aus weiterspielen.

### Schatzbuch

Im Schatzbuch kannst du meine wahnsinnige Karriere schwarz auf weiß nachlesen! Du kannst dich davon inspirieren lassen, was für harte Gegner ich besiegt und was für tolle Schätze ich gefunden habe! Tippe einfach das Schatzbuch an, um es aufzuschlagen!



Schatzbuch-Menü



Schätze

Meine ganze Beute! Wähle eine der vier Kategorien aus und tippe eine Medaille an. Die Information über den Schatz erscheint dann auf dem oberen Bildschirm.



Gegner

Dir werden die Augen übergehen, wenn du siehst, womit ich mich schon rumgeschlagen habe! Tippe einen Gegner an, um seinen Namen und all so was zu sehen - und natürlich, wie viele von seiner Sorte ich schon besiegt habe!



Minispiele

Hier kannst du die Minispiele spielen, mit denen ich bereits Truhen geöffnet habe. Da staunst du, was?!? Wähle ein Minispiel, dann den Schwierigkeitsgrad und tippe anschließend auf START, um... Na, was wohl?!?



Katalog

Hier kannst du dir ansehen, welche Episoden du bereits geschafft hast. Tippe eine Episode an, um dir verschiedene Informationen anzusehen, z.B., wie lange du für diese Episode gebraucht hast.



# Spielbildschirm

## Das siehst du beim Spielen!

Siehst du diesen Wahnsinnstypen auf dem Touchscreen? Das bin ich... **Wario!**  
Und jetzt besorg mir ein paar Schätze!

**Karte**  
Eine Karte halt! Der blinkende Punkt stellt mich dar. Die orange-farbenen Bereiche muss ich noch erkunden.

**Verstrichene Zeit in dieser Episode**

**Verkleidungsstärke**  
Sammle kleine Edelsteine ein, um die Leiste zu füllen und damit die Stärke deiner Verkleidungen zu erhöhen.

**ENERGIE**  
Triffst dich ein Gegner, verlierst du Energie. Genauer gesagt verliere ICH Energie, also pass bloß auf! Hast du keine Energie mehr, ist das Spiel vorbei. Mit kannst du meine Energie wieder auffüllen.

**Verkleidungen**

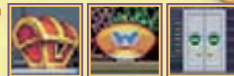
**Beute**

**Momentane Verkleidung (S. 20 - 27)**

**Wario**

## Items

Augen auf! Egal wo du bist, achte immer auf drei Dinge: Schatztruhen, Speicherpunkte und Türen.



Schatztruhe

Speicherpunkt

Tür

## Pausenmenü

Drücke während des Spiels **START**, um das **Pausenmenü** aufzurufen. Dort kannst du einen beliebigen Menüpunkt durch Antippen auswählen.

<b>OPTIONEN</b>	Hier kannst du die Empfindlichkeit deines Mikrofons sowie die Lautstärke von Musik und Soundeffekten anpassen.
<b>VERKLEIDUNGSSCHULE</b>	Hier gibt dir Stilgut Auffrischkurse zu den einzelnen Verkleidungen.
<b>BEENDEN</b>	Hier kannst du das Spiel unterbrechen. Wenn du das nächste Mal spielst, kannst du das Spiel an der Stelle fortsetzen, an der du aufgehört hast. Speicherst du dein Spiel nicht, verlierst du die Schätze, die du seit dem letzten Speichern gesammelt hast!
<b>ZURÜCK ZUM FERNSEHZIMMER</b>	Hier kannst du zum Fernsehzimmer zurückkehren und deine Schätze speichern. Wenn du nicht an einem Speicherpunkt gespeichert hast, bevor du diesen Menüpunkt auswählst, musst du die Episode von vorn beginnen.
<b>ZURÜCK ZUM SPIEL</b>	Hier kannst du zum Spiel zurückkehren.

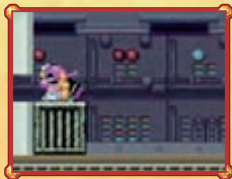
## Aktionen

### Bewegen

Drücke links auf dem Steuerkreuz oder den Y-Knopf, um dich nach links zu bewegen. Um dich nach rechts zu bewegen, drücke rechts auf dem Steuerkreuz oder den A-Knopf. Das sind Sachen, die musst du einfach wissen!

### Ducken

Drücke unten auf dem Steuerkreuz oder den B-Knopf, um dich zu ducken. Damit kannst du dich prima durch enge Durchgänge quetschen oder Gegnern ausweichen!



### Springen

Drücke oben auf dem Steuerkreuz oder den X-Knopf, um zu springen! Du kannst auch auf Gegner springen!



### Türen und Schatztruhen öffnen / Spielstand speichern

Wenn ich mich einer Tür oder einer Schatztruhe nähere, erscheint eine Sprechblase. Tippe die Sprechblase an, um durch die Tür zu gehen oder die Schatztruhe zu öffnen. Oh, und noch was: Tippe bei einem Speicherpunkt SPEICH. an, um das Spiel zu speichern!



### Schatztruhen

Es gibt verschiedene Arten von Schatztruhen. Weil ich so ein netter Kerl bin, hab ich hier mal eine Liste für dich gemacht.



**Rote Schatztruhe**

Diese Truhen sind bis zum Rand voll mit Beute! Du kannst dir die Schätze im Schatzbuch im Fernsehzimmer ansehen (S. 15)!



**Grüne Schatztruhe**

In diesen Truhen sind neue Verkleidungen, Herzamin für mehr Energie oder Items, die meine Verkleidungen verbessern, versteckt.



**Lila Schatztruhe**

In diesen Truhen sind Karten versteckt (S. 16) – oder Items, die du brauchst, um weiterzukommen!



## Verkleidungen

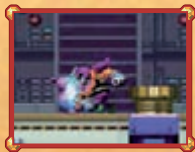


### Langfinger-Wario



Zeichne ein Häkchen auf mich, dann verkleide ich mich als der leise, aber tödliche Langfinger-Wario! In dieser Verkleidung kann ich hohe Sprünge machen und einen Schulterstoß ausführen, wenn du den Touchscreen berührst.

**Die kleinen Gelben Juwelen**  **machen diese Verkleidung stärker!**



Gegner anrempeln!




### Astro-Wario

Diese Verkleidung bekommst du durch das Astro-Juwel!

Zeichne einen Kreis um meinen Kopf, dann verkleide ich mich als Astro-Wario. Berühre den Touchscreen, um mir zu zeigen, wohin ich mit meinem Laser schießen soll!



**Die winzigen Silberjuwelen**  **machen diese Verkleidung stärker!**



Mit dem Laser...



...kappst man Seile!







## Künstler-Wario

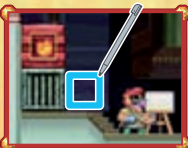
Diese Verkleidung bekommst du durch das Künstler-Juwel!



Zeichne das Symbol einer Leinwand um mich, dann verkleide ich mich als Künstler-Wario. Beim Zeichnen meiner Meisterwerke brauche ich absolute Ruhe und kann mich nicht bewegen, aber ich kann Blöcke erscheinen lassen, wenn du auf dem Touchscreen  zeichnest. Zeichnest du , kann ich sogar eine Warptür erschaffen, die dich zurück zum letzten Speicherpunkt bringt (oder zum Anfang der Episode, falls du noch nicht gespeichert hast)!



Die kleinen Orangefarbenen Juwelen  machen diese Verkleidung stärker!



Ein Quadrat...

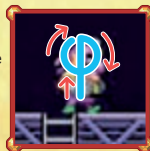


...wird zum Block!



## Erfinder-Wario

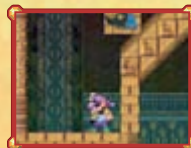
Diese Verkleidung bekommst du durch das Erfinder-Juwel!



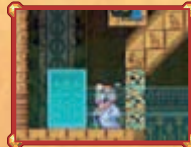
Jawohl, ich bin ein Genie! Zeichne das Symbol einer Lupe auf mich, dann verkleide ich mich als Erfinder-Wario. In dieser Verkleidung habe ich eine Spezialbrille, mit der ich versteckte Wege und Plattformen sehen kann. Erfinder-Wario sieht einfach alles! (Außerdem sehe ich noch eine weitere Erfindung – irgendetwas mit einem Boxhandschuh...)



Die winzigen Grünen Juwelen  machen diese Verkleidung stärker!



Die Spezialbrille...



...zeigt Geheimtüren!





## Elektro-Wario

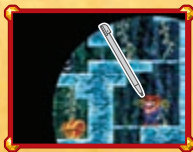
Diese Verkleidung bekommst du durch das Elektro-Juwel!



Zeichne einen ⚡ auf mich, dann verkleide ich mich als Elektro-Wario. Jetzt kannst du den Touchscreen berühren, um dunkle Räume zu erhellen. Mit dieser Verkleidung kann ich Schatztruhen sogar in tiefster Dunkelheit knacken.



**Die kleinen Schwarzen Juwelen**  **machen diese Verkleidung stärker!**

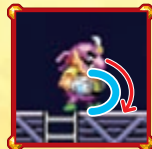


**Mit mir wirkt jeder Raum gleich heller!**



## Käpt'n-Wario

Diese Verkleidung bekommst du durch das Käpt'n-Juwel!



Zeichne einen Schiffsbug um meinen Bauch, dann verkleide ich mich als Käpt'n-Wario. Ich herrsche auf und unter den Meeren! Bewege den Touchpen seitwärts über den Touchscreen, um übers Wasser zu flitzen, du Landratte! Mach schneller, oder du gehst über die Planke!



**Den Touchpen seitlich bewegen... paddeln!**

**Die winzigen Blauen Juwelen**  **machen diese Verkleidung stärker!**



## Drachen-Wario

Diese Verkleidung bekommst du durch das Drachen-Juwel



Zeichne mir einen Drachenschweif, dann verkleide ich mich als Drachen-Wario. Wenn du meinen Knoblauchatem schon übel fandest, dann pass mal auf: Ich kann jetzt Feuer spucken und Blöcke zerstören! Was?!? Dann bin ich eben zu schwer für dünne Böden, na und? Ich will nichts mehr über mein Gewicht hören! Ich habe vielleicht eine harte Schale, aber innen drin bin ich weich und glibberig...



Die winzigen Roten Juwelen  machen diese Verkleidung stärker!

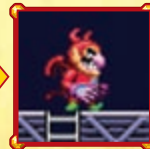
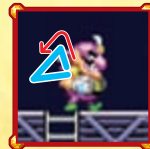


Feuerspucken zerstört Blöcke!



## Satansbraten-Wario

Diese Verkleidung bekommst du durch das Satansbraten-Juwel



Zeichne einen Flügel auf meinen Rücken, und ich kann fliegen! Puste ins Mikrofon und ich fliege wie ein fetter, übel riechender Vogel!

Die kleinen Rosa Juwelen  machen diese Verkleidung stärker!



Auf in die Lüfte!

## Tipps!

### Erfinder-Wario

Wie?!? Du steckst in einer Sackgasse?!? Verkleide dich als Erfinder-Wario und sieh dich um! Du wirst jede Menge unsichtbares Zeug sehen. Hey... das war ja wohl ein absolut brillanter Hinweis, muss ich sagen! Wenn du nicht weiterkommst, solltest du verschiedene Verkleidungen ausprobieren.



### Orangefarbene Räume

Schau auf die Karte, du Nase! Siehst du die orangefarbenen Räume? Das heißt, dass du in diesem Raum noch nicht alle Rätsel gelöst hast – also geh zurück und hol das nach! Wenn du Schwierigkeiten hast, sieh dich nach Lösungsmöglichkeiten in anderen Räumen um.



## Credits

### Directors

Yutaka Hirata  
Azusa Tajima  
Akira Kinashi

### Wario Supervisor

Hiroji Kiyotake

### Game Design

Daisuke Ike  
Koji Watanabe  
Yutaka Hirata

### Programming

Masaaki Kobayashi  
Kazuhiko Kirinashizawa  
Hiroaki Sekiguchi  
Kodai Uno  
Satoshi Iwai

### Graphic Design

Hideo Nakajima  
Shiro Endo  
Mika Maeda  
Noriko Hotta  
Kanao Kohyama  
Mitsuhiro Ariga  
Keiichi Miura  
Chika Yamamoto

### Scenario

Saiko Takahori  
Daisuke Ike

### Music

Kenji Hikita

### European Localisation

Britta Henrich  
Silke Sczyrba  
Petra Becker  
Celine Giebel  
Kathrin Grieser  
Jasmina Libonati  
Jan Muhl  
Thomas Berthollet  
Robert de Boer  
Jurjen Tiersma  
Araceli Mazón Figueroa  
Sven Pötzl  
Giovanna Prati

### Game Testing

NOA Product Testing  
NOE Product Testing

### Testing Support

Kazuhiro Yoshikawa  
Shingo Okamoto

### Artwork

Ryo Koizumi  
Yuka Kotaki  
Nanako Kinoshita  
Yasuo Inoue

### Illustrations

Yu Kitai  
Masanori Sato  
Yuri Adachi

### Illustrations Supervisor

Yusuke Nakano

### Promotion

Kenta Nakamura

### Special Thanks

Asuka Komaba  
Eri Tamura  
Keita Minato

### Producers

Masahiro Yonezawa  
Hitoshi Yamagami

### Executive Producer

Satoru Iwata

