

STRIKT GEHEIM

STEELDIVER™

NINTENDO 3DS-SOFTWAREHANDLEIDING

(BEVAT BELANGRIJKE GEZONDHEIDS- EN VEILIGHEIDSINFORMATIE)

MAA-CTR-ASDP-HOL

Dit zegel waarborgt je, dat dit product door Nintendo is gecontroleerd en dat het qua constructie, betrouwbaarheid en entertainmentwaarde volledig aan onze hoge kwaliteitseisen voldoet. Let bij het kopen van spellen en accessoires altijd op dit zegel, zodat je verzekerd bent van een goed werkend Nintendo-systeem.



Hartelijk dank voor het kopen van STEEL DIVER™ voor het Nintendo 3DS™-systeem.

BELANGRIJK: lees de gezondheids- en veiligheidsinformatie in deze handleiding zorgvuldig door voordat je het Nintendo 3DS-systeem, de Game Card of het accessoire gebruikt. Lees de handleiding goed door om zoveel mogelijk plezier aan dit spel te beleven. In de aparte folder "Leeftijdsclassificatie, softwaregarantie en contactgegevens" ("Belangrijke informatie") vind je belangrijke informatie over de garantie en de Nintendo Helpdesk. Bewaar deze documenten om er later nog iets in op te kunnen zoeken.

Deze Game Card werkt alleen met de Europese/Australische versie van het Nintendo 3DS-systeem.

WAARSCHUWING! Dit spel is auteursrechtelijk beschermd! Het ongeoorloofd kopiëren van dit spel kan resulteren in strafrechtelijke en/of civielrechtelijke aansprakelijkheid.



Download Play

Dit spel ondersteunt multiplayergames via lokale draadloze communicatie.
Eén speler heeft een exemplaar van de software nodig.



This product uses the LC Font by Sharp Corporation. LCFONT, LC Font and the LC logo mark are trademarks of Sharp Corporation.



Aan alle nieuwe rekruten.



Welkom bij Steel Divers.

Onze elitevloot van aanvalsdrukbotten opereert
aan de frontlinies en voert zowel surveillerende als
offensieve en defensieve taken uit.

De wereld van morgen wordt mede bepaald door jouw ingrijpen
en we blijven graag op de hoogte van je gedurfde avonturen.

Veel succes!

VERTROUWELIJK

Raad van Bestuur
Steel Divers

INHOUD

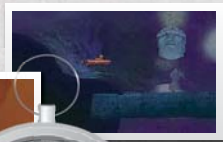
OM TE BEGINNEN	6
DE BESTURING	7
DE DUIKBOOT BESTUREN – missies	8
DE PERISCOOP BEDIENEN – aanval met periscoop	10
HOOFDMENU	12
DOWNLOAD PLAY	14

OM TE BEGINNEN

Tik in het HOME-menu op het STEEL DIVER™ -pictogram en daarna op OPENEN om het spel te beginnen.

Als je het Nintendo 3DS™-systeem sluit tijdens het spelen, wordt de energiebesparende slaapstand geactiveerd. Open het systeem weer om verder te spelen.



De taal in het spel is afhankelijk van de taal die is ingesteld voor het systeem. Het spel ondersteunt vijf verschillende talen: Engels, Duits, Frans, Spaans en Italiaans. Als een van deze talen is ingesteld voor het Nintendo 3DS-systeem, wordt die automatisch gebruikt in het spel. Als voor het Nintendo 3DS-systeem een andere taal is ingesteld, wordt in het spel Engels als taal gebruikt. Lees het hoofdstuk "Systeeminstellingen" in de handleiding voor informatie over het instellen van de taal.



DE BESTURING

- Het spel wordt voornamelijk bestuurd via het touchscreen, terwijl met de knoppen maar enkele handelingen worden verricht. Zie **pagina's 8 en 9** voor meer informatie over de besturing van de duikboten en **pagina's 10 en 11** voor de bediening van de periscoop.
- Kijk voor algemene informatie in de Nintendo 3DS-handleiding.



Opmerking: in deze handleiding worden 3D-schermafbeeldingen weergegeven met een wit kader  en afbeeldingen van het touchscreen met een grijs kader .

DE DUIKBOOT BESTUREN – missies

De duikboot wordt bestuurd via het bedieningspaneel dat wordt weergegeven op het touchscreen. Hoewel de besturing per type duikboot enigszins kan afwijken, is deze voor alle typen in grote lijnen hetzelfde.

Zeekaart

Als je deze aanraakt, kun je in- of uitzoomen op de positie van je duikboot.

Versluiting

Dit apparaat laat luchtbellens ontsnappen waardoor doelzoekende torpedo's op een dwaalspoor worden gezet. Wanneer je dit apparaat gebruikt, neemt ook de zuurstofvoorraad af en moet je de zuurstofmeter goed in de gaten houden.



Zuurstofmeter

Deze geeft aan hoeveel zuurstof er beschikbaar is voor de versluiting. Wanneer volgens de meter de zuurstofvoorraad op is, kan de versluiting niet meer worden gebruikt.

Schuifknop voor snelheid

Regelt de snelheid in voor- en achterwaartse richting. Hoe verder deze knop naar links of rechts wordt geschoven, des te groter de snelheid. Wil je de duikboot laten stoppen, schuif dan de knop naar het midden.



Statusbalk



Hiermee wordt aangegeven hoeveel schade de duikboot heeft opgelopen. Aanvaringen en vijandelijke aanvallen zorgen dat de statusbalk leegloopt. Als deze helemaal leeg is gelopen, zinkt de duikboot. Wanneer je de duikboot aan de oppervlakte brengt, wordt alle schade weer hersteld en de zuurstofvoorraad aangevuld.



Anticipeer op bewegingen van de duikboot.

De besturingsreactie is enigszins vertraagd.



Schuifknop voor diepte

Hiermee kun je de duikboot in open neerwaartse richting verplaatsen. Hoe verder je de knop naar boven of beneden schuift, des te sneller de verplaatsing. Zet de knop in het midden om dezelfde diepte aan te houden.



Torpedoknop

Hiermee kun je torpedo's in voorwaartse richting afvuren. Let er daarbij wel op dat het even duurt voordat deze weer zijn herladen.



Duikroer

Hiermee kun je de duikrichting van de duikboot bepalen. Raak het roer aan en zet het in de neutrale stand om de duikboot in een horizontale positie te houden.

Opmerking: de ND-01 Manatee is niet uitgerust met een duikroer, maar kan wel raketten in verticale richting afvuren.



DE PERISCOOP BEDIENEN – aanval met periscope

De periscope wordt bediend met behulp van het bedieningspaneel dat op het touchscreen wordt weergegeven. In alle duikboten wordt de periscope op dezelfde manier bediend.

Resterende vijandelijke schepen



Verstreken tijd of resterende tijd

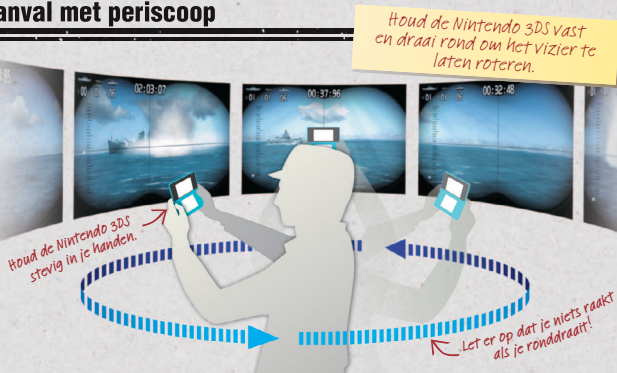


Hendel voor in-/uitzoomen van periscope + +

Raak op het touchscreen de hendel aan en beweeg deze naar boven of beneden, of druk omhoog of omlaag op de richtingsknop, om op de vijand in of uit te zoomen.

Torpedoknop

Druk op de knop om torpedo's in voorwaartse richting af te vuren. Let er daarbij wel op dat het even duurt voordat deze weer zijn herladen.



Sonar – spoor de vijand op met geluidsgolven

De sonar wordt weergegeven wanneer je vijandelijke duikboten aanvalt.

Raak het sonarscherm aan om de vijand te lokaliseren.



Duikhendel

(B)

Raak de hendel aan en schuif deze naar beneden om vijandelijke aanvallen met een snelle duik te ontwijken.



Koersbepaling

Draai het vizier rond door het kompas aan te raken en de stylus naar links of rechts te slepen.

Opmerking: je kunt de huidige missie op elk gewenst moment afbreken vanuit het pauzemenue

HOOFDMENU

Je kunt in het hoofdmenu kiezen uit verschillende spelstanden.

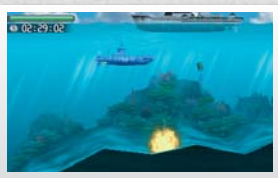
Missions (missies)

→ pagina 8

Hier kun je een gevechtsmissie uitvoeren of een parkoers doorlopen.

Wanneer je een duikboot kiest, kun je GHOST selecteren om een ghost van een eigen duikboot of die van het ontwikkelaarsteam mee te laten varen. Selecteer DECALS (prints) om je duikboot te voorzien van een print.

Opmerking: wanneer je een gevechtsmissie tot een goed einde hebt gebracht, kun je een verkorte versie van **Periscope Strike** (aanval met periscoop) spelen.



Periscope Strike (aanval met periscoop)

→ pagina 10

Spoor in de periscoopweergave vijandelijke schepen op en vuur torpedo's af om de schepen tot zinken te brengen.



► Ghost

Wanneer je bij een missie voor deze optie kiest, wordt een ghost van een duikboot weergegeven.

Als je MY GHOST (mijn ghost) selecteert, wordt de ghost van je duikboot met de beste score

weergegeven. Als je DEV TEAM GHOST (ghost van ontwikkelaarsteam) selecteert, wordt de

ghost van de duikboot met de hoogste score van de ontwikkelaars afgebeeld.

Versla de ghost van het ontwikkelaarsteam om een medaille te winnen!

Steel Commander

Steel Commander is een strategisch spel waarbij spelers op zeekaarten, die zijn opgedeeld in zeshoekige speelvelden, beurtelings zetten doen. De spelers verplaatsen om de beurt eenheden en vallen de tegenstander aan in de periscopeweergave, met als uiteindelijk doel de vijandelijke bevoorradingsschepen of de vijandelijke duikboot tot zinken te brengen. Speel in **Single Player** tegen de computer of via **Download Play** tegen een ander persoon. Uitleg hierover vind je op [pagina 14](#).



→ *Opmerking: selecteer voor meer informatie HOW TO PLAY (speluitleg) in Steel Commander.*

Opgeslagen gegevens

De vorderingen van de speler worden tijdens het spel automatisch opgeslagen.

Als je opgeslagen gegevens wilt verwijderen, selecteer je in het **hoofdmenu** SAVE DATA (opgeslagen gegevens) en kies je vervolgens de betreffende spelstand.

Opmerking: eenmaal gewiste gegevens kunnen niet worden teruggehaald.

► Decals (prints)

Prints kun je winnen tijdens het **Periscope Strike**-bonusspel nadat je een gevechtsmissie tot een goed einde hebt gebracht. Je kunt deze prints tijdens latere missies op je duikboot aanbrengen. Als je het vereiste aantal exemplaren van een bepaalde print hebt gewonnen, wordt een speciale kracht geactiveerd die in werking treedt wanneer de print op de duikboot wordt aangebracht.



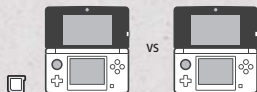
DOWNLOAD PLAY



Dit is een uitleg van Nintendo 3DS Download Play. 2 spelers kunnen meedoen met slechts één Game Card.

Benodigheden:

Nintendo 3DS-systeem Eén voor elke speler
Game Card van STEEL DIVER Eén



Koppelprocedure

Hoofdsysteem:

1. Zorg dat alle systemen zijn uitgeschakeld en plaats een Game Card in het systeem.
2. Zet het systeem aan. Het **HOME-menu** verschijnt.
3. Tik op het STEEL DIVER-pictogram en daarna op OPENEN.
4. Selecteer in het **hoofdmenu** STEEL COMMANDER en vervolgens DOWNLOAD PLAY. Je kunt een uitgebreide beschrijving van het **hoofdmenu** vinden op **pagina's 12 en 13**.



Ontvangsysteem:

1. Zet het systeem aan. Het **HOME-menu** verschijnt.
2. Tik op het Download Play-pictogram en daarna op OPENEN.
3. Tik op NINTENDO 3DS. Het **spelijtscherm** verschijnt.
4. Tik op het STEEL DIVER-paneel.
5. Je krijgt de vraag je keuze te bevestigen. Tik op JA om spelinformatie te downloaden vanuit het hoofdsysteem.



Draadloze communicatie op verboden plekken

- Gebruik draadloze communicatie NIET op plekken waar dat verboden is (zoals in ziekenhuizen, vliegtuigen enz.)
- Als je je Nintendo 3DS-systeem gebruikt op een plek waar draadloze communicatie verboden is, terwijl het draadlooslampje knippert, schuif dan onmiddellijk de draadlooschakelaar omhoog om de draadloze verbinding uit te zetten.

Richtlijnen voor draadloze communicatie

Volg deze richtlijnen voor de beste resultaten bij gebruik van de draadloze communicatie.



- Begin op een afstand van ongeveer 10 meter of dichterbij, en beweeg daarna desgewenst verder uit elkaar of naar elkaar toe binnen een straal van 20 meter.
- Voorkom dat er zich personen of andere obstakels tussen de systemen bevinden.
- Zorg dat de draadloze communicatie is ingeschakeld. Als het draadlooslampje niet brandt, zet de draadloze communicatie dan aan door de draadlooschakelaar kort omhoog te schuiven.
- Vermijd interferentie van andere apparaten. Als het lijkt alsof de draadloze communicatie wordt gestoord door andere apparaten (draadloos netwerk, magnetronovens, draadloze apparaten, computers), moet je ergens anders naartoe gaan of het storende apparaat uitschakelen.

BELANGRIJKE GEZONDHEIDS- EN VEILIGHEIDSINFORMATIE

LEES DE VOLGENDE INFORMATIE VOORDAT JIJ OF JE KIND VIDEOSPELLEN SPEELT. ALS DIT PRODUCT DOOR JONGE KINDEREN GEBRUIKT GAAT WORDEN, MOET EERST DEZE HANDLEIDING DOOR EEN VOLWASSENE WORDEN GELEZEN EN AAN HEN WORDEN UITGELEGD. HET NALATEN HIERVAN KAN LETSEL TOT GEVOLG HEBBEN.

WAARSCHUWING – DE 3D-FUNCTIE GEBRUIKEN

- Het gebruik van de 3D-functie door kinderen tot en met zes jaar kan leiden tot verslechtering van het gezichtsvermogen. We bevelen daarom aan dat alleen kinderen ouder dan zes jaar het systeem gebruiken in de 3D-stand. In het geval dat het systeem wordt gebruikt door kinderen tot en met zes jaar, dienen ouders of voogden de weergave van 3D-beelden te beperken via de functie voor ouderlijk toezicht.
- Gebruik de 3D-functie niet als je een oogafwijking hebt zoals scheelzien, of als je maar met één oog kunt zien. Het bekijken van 3D-beelden kan oogafwijkingen verergeren en leiden tot vermoeidheid en ongemak. Gebruik het systeem gemodereerd en neem om het half uur een pauze van 10 tot 15 minuten. Indien een van de onderstaande symptomen optreedt, pas het 3D-effect dan aan tot een comfortabel niveau of stel de weergave zo in dat alleen 2D-beelden worden gebruikt.
- Bekijk onscherpe 3D-beelden niet te lang achterelkaar. Het gedurende lange tijd bekijken van onscherpe 3D-beelden, bijvoorbeeld overlappende beelden, kan leiden tot vermoeide of droge ogen, hoofdpijn, stijve schouders, misselijkheid, duizeligheid, bewegingsziekte, vermoeidheid en/of ongemak.
- 3D-beelden worden door iedereen op verschillende manieren waargenomen. Lees de handleiding voor meer informatie over hoe je 3D-beelden op de juiste manier dient te bekijken. Als een van de bovenstaande symptomen optreedt, pas het 3D-effect dan aan tot een comfortabel niveau of stel de weergave zo in dat alleen 2D-beelden worden gebruikt. Afhankelijk van je lichamelijke toestand en je omgeving kun je 3D-beelden mogelijk niet goed zien. Schakel de 3D-functie uit als dit het geval is.
- Gebruik de 3D-functie niet als je in een auto of met het openbaar vervoer reist. Het voortdurende schudden kan ertoe leiden dat 3D-beelden onscherp worden, wat kan resulteren in misselijkheid en vermoeide ogen.

Let op het volgende, ter bescherming van je welzijn bij het gebruik van dit product:

- Gebruik het systeem niet als je je moe of niet lekker voelt. Afhankelijk van je lichamelijke toestand kan dit leiden tot vermoeidheid en ongemak.
- Als je vermoeidheid of ongemak in ogen, hoofd, schouders of elders ervaart, stop dan onmiddellijk met spelen en neem een pauze. Als de symptomen aanhouden, stel dan de weergave zo in dat alleen 2D-beelden worden gebruikt.
- Vermijd buitensporig lange speelsessies. Neem om het half uur een pauze van 10 tot 15 minuten als je de 3D-functie gebruikt, of om het uur als je de 3D-functie niet gebruikt, zelfs als het niet nodig lijkt.

WAARSCHUWING – EPILEPSIE

- Sommige mensen (ongeveer 1 op 4000) hebben last van epileptische aanvallen of tijdelijk bewustzijnsverlies, veroorzaakt door lichtflitsen of patronen. Deze kunnen zich voordoen bij het televisiekijken of het spelen van videospellen, zelfs als ze nog nooit eerder een aanval hebben gehad.
- Mensen die eerder last hebben gehad van een epileptische aanval, bewustzijnsverlies of andere symptomen vertoonden die wezen op epilepsie, dienen een arts te raadplegen alvorens videospellen te spelen.
- Ouders en voogden dienen op kinderen te letten als ze videospellen aan het spelen zijn. Stop met spelen en raadpleeg een arts als jij of het kind ongebruikelijke symptomen vertoont, zoals: **stuiptrekkingen, samentrekkingen rond ogen of in spieren, verlies van bewustzijn, verandering in het gezichtsvermogen, ongecontroleerde bewegingen, desoriëntatie.**

Volg de aanwijzingen hieronder om de kans op een epileptische aanval bij het spelen van videospellen zo klein mogelijk te houden:

- Speel niet als je vermoeid bent.
- Speel in een goed verlichte kamer.
- Neem om het uur een pauze van 10 tot 15 minuten (om het half uur als je de 3D-functie gebruikt).

WAARSCHUWING – OVERVERMOEIDE OGEN EN BEWEGINGSZIEKTE

Je ogen kunnen pijn gaan doen als je enige uren lang onafgebroken videospellen speelt, en mogelijk al eerder als je de 3D-functie gebruikt. Het spelen van videospellen kan ook bewegingsziekte veroorzaken bij sommige spelers. Volg deze aanwijzingen om vermoeide ogen, duizeligheid of misselijkheid te voorkomen:

- Vermijd buitensporig lange speelsessies. Ouders en voogden dienen toezicht te houden op de speeltijd van kinderen.
- Neem om het half uur een pauze van 10 tot 15 minuten als je de 3D-functie gebruikt, of om het uur als je de 3D-functie niet gebruikt, zelfs als het niet nodig lijkt.
- Als je ogen tijdens het spelen vermoeid of pijnlijk gaan aanvoelen, of als je duizelig of misselijk wordt, stop dan met spelen en neem een pauze van enkele uren voordat je verder speelt.
- Als de bovenstaande symptomen of andere ongemakken tijdens of na het spelen aanhouden, stop dan met spelen en raadpleeg een arts.

WAARSCHUWING – OVERBELASTING VAN SPIEREN

Het spelen van videospellen kan na enige uren pijn veroorzaken in spieren, gewrichten of huid. Volg deze aanwijzingen om problemen als peesontsteking, carpaaltunnelsyndroom of huidirritatie te voorkomen:

- Vermijd buitensporig lange speelsessies. Ouders en voogden dienen toezicht te houden op de speeltijd van kinderen.
- Neem om het uur een pauze van 10 tot 15 minuten (om het half uur als je de 3D-functie gebruikt), zelfs als het niet nodig lijkt.
- Houd de stylus niet krampachtig vast en druk hem niet te hard tegen het scherm. Dit kan vermoeidheid of ongemak veroorzaken.
- Als je handen, polsen of armen tijdens het spelen vermoeid of pijnlijk aan gaan voelen, of als je symptomen als **tintelingen**, **gevoelloosheid**, **stijfheid of een branderig gevoel** ervaart, stop dan met spelen en neem een pauze van enkele uren voordat je verder speelt.
- Als de bovenstaande symptomen of andere ongemakken tijdens of na het spelen aanhouden, stop dan met spelen en raadpleeg een arts.

WAARSCHUWING – INTERFERENTIE MET RADIOFREQUENTIES

Het Nintendo 3DS-systeem kan radiogolven uitzenden die de werking van elektronische apparaten in de omgeving, waaronder pacemakers, kunnen verstoren.

- Gebruik de draadloze communicatie van het Nintendo 3DS-systeem niet binnen een afstand van 25 centimeter van een pacemaker.
- Als je een pacemaker of ander geïmplanteed medisch apparaat draagt, gebruik dan de draadloze communicatie niet zonder eerst een arts of de producent van het medische apparaat te hebben geraadpleegd.

Belangrijke veiligheidsinformatie aangaande het gebruik van het Nintendo 3DS-systeem aan boord van vliegtuigen, in ziekenhuizen en op vliegvelden

- Het gebruik van het Nintendo 3DS-systeem met **UITGESCHAKELDE** draadloze communicatie kan zijn toegestaan aan boord van vliegtuigen, in ziekenhuizen en op vliegvelden, net zoals dit geldt voor andere niet-draadloze apparaten.

- Je kunt aan het gele draadlooslampje zien of de draadloze communicatie van je Nintendo 3DS-systeem ingeschakeld is. Het lampje brandt als de draadloze communicatie is ingeschakeld en knippert als er verbinding is, bijvoorbeeld wanneer je multiplayeronderdelen in spellen gebruikt of wanneer je een spel/onderdeel uitswilt met een ander systeem. Volg de regels voor het gebruik van draadloze apparaten in locaties als ziekenhuizen, vliegvelden of aan boord van vliegtuigen.
- Houd je aan de regels van vliegmaatschappijen en gebruik de draadloze communicatie niet aan boord van vliegtuigen. Het gebruik ervan in deze locaties kan apparatuur beschadigen of ontregelen, wat kan resulteren in lichamelijk letsel of schade aan eigendommen.

BELANGRIJK: je kunt de draadloze communicatie voor alle systeemonderdelen van het Nintendo 3DS-systeem uitschakelen. Gebruik de draadlooschakelaar op het systeem om de draadloze communicatie aan/uit te zetten.

WAARSCHUWING – DRAADLOZE COMMUNICATIE

Het Nintendo 3DS-systeem bevat verschillende applicaties waarin verbinding kan worden gemaakt via draadloze communicatie. Je kunt de draadloze communicatie uitzetten met de draadlooschakelaar van het Nintendo 3DS-systeem.

BELANGRIJK: het Nintendo 3DS-systeem maakt automatisch verbinding met het internet als de draadloze communicatie is ingeschakeld. Als je dit niet wilt, schakel de draadloze communicatie dan uit met de draadlooschakelaar van het Nintendo 3DS-systeem. Je hebt een breedbandinternetverbinding en een draadloos Access Point of Nintendo Wi-Fi USB Connector nodig om bepaalde Nintendo 3DS-diensten te kunnen gebruiken. Aan een verbinding met het internet zijn kosten verbonden. We bevelen je daarom aan om te zorgen dat je over een snelle internetverbinding beschikt zonder beperkingen op gebruiks- en downloadtijden voordat je zulke diensten gebruikt, om aanvullende internetkosten voor het gebruik van zulke diensten te voorkomen. De Nintendo 3DS-diensten zijn niet in alle landen beschikbaar; kijk op <http://3dservices.nintendo-europe.com> voor meer informatie. De Nintendo 3DS-diensten zijn onderhevig aan de gebruikersovereenkomst voor Nintendo 3DS-diensten en het privacybeleid. Kijk voor meer informatie op <http://3dservices.nintendo-europe.com>.

Let bij het gebruik van de draadloze communicatie op het volgende:

- Als je informatie of content verzendt of op een andere wijze openbaar maakt via de draadloze communicatie, zorg dan dat je geen informatie verstrekt waarmee je geïdentificeerd kan worden, zoals je naam, e-mailadres, huisadres of telefoonnummer, aangezien deze informatie en content mogelijk door anderen kunnen worden gezien. Gebruik in het bijzonder bij het kiezen van een gebruikersnaam of bijnamen voor je Mii™-personages niet je echte naam, aangezien bij het gebruik van draadloze communicatie anderen mogelijk je gebruikersnaam en de bijnamen van je Mii-personages kunnen zien.
- Vriendcodes en visitekaartjes zijn onderdeel van een systeem dat het mogelijk maakt andere gebruikers als vrienden te registreren, zodat je met mensen die je kent kunt spelen en communiceren. Als je vriendcodes of visitekaartjes uitswilt met vreemden, bestaat het risico dat je informatie of berichten ontvangt met beledigende of ongepaste inhoud, of dat jouw informatie ongewild door vreemden wordt gezien. We bevelen je daarom aan je vriendcode niet aan mensen te geven die je niet kent, en met hen ook geen visitekaartjes uit te wisselen.
- Laat je niet in met schadelijke, onwettige, beledigende of anderzijds ongepaste activiteiten die andere gebruikers in problemen kunnen brengen. Het is in het bijzonder verboden informatie of content te verzenden of anderzijds openbaar te maken die andere personen bedreigt, beledigt of kwetst, de rechten van anderen schendt (zoals auteursrechten, portretrechten, privacyrechten, publiciteitsrechten of handelsmerken) of die door andere personen als storend kan worden ervaren. Zorg er in het bijzonder voor dat wanneer je foto's, afbeeldingen of video's verzendt of beschikbaar maakt waarin andere mensen worden afgebeeld, je vooraf hun toestemming hebt verkregen. Als ongepast gedrag wordt gerapporteerd of vastgesteld, kan je worden bestraft, door bijvoorbeeld van de Nintendo 3DS-diensten te worden uitgesloten.
- Houd er rekening mee dat Nintendo-servers die benodigd zijn voor draadloze communicatie, in geval van problemen zonder voorafgaand bericht vanwege onderhoud tijdelijk niet beschikbaar kunnen zijn.

VOORZORGSMAATREGELEN MET BETREKKING TOT DE GAME CARD/ONDERHOUD

1. Raak de elektronische contacten niet aan. Blaas ze niet schoon en zorg dat ze niet nat of vuil worden. Hierdoor kan de Game Card en/of het Nintendo 3DS-systeem beschadigd raken.
2. Game Cards zijn elektronische precisieproducten. Bewaar ze niet bij extreem hoge of lage temperaturen. Voorkom ruwe behandeling, schokken of stoten en haal ze nooit uit elkaar.
3. Maak de Game Card nooit schoon met verfverdunder, alcohol of andere oplosmiddelen.
4. Controleer altijd, voordat de Game Card in het Nintendo 3DS-systeem wordt gestoken, of er geen vuil of stof aan de contacten zit.

STEEL DIVER



2220548M

Nintendo®

PRINTED IN THE EU