

1 Informazioni importanti

Come iniziare

2 Comandi

3 Comandi dell'Arwing

4 Controllare altri veicoli

5 Come iniziare

6 Salvataggio ed eliminazione dati

7 Modalità di gioco

8 Schermo della mappa

9 In missione

10 Modalità Storia

11 Modalità di volo

12 Bonus

13 La squadra Star Fox

Battaglia

14 Modalità download

15 Modalità Battaglia

16 In battaglia

Servizio informazioni

17 Come contattarci

Grazie per aver scelto STAR FOX 64™ 3D per Nintendo 3DS™.

Questo software può essere utilizzato esclusivamente con la versione europea/australiana della console Nintendo 3DS.

Prima di utilizzare questo software, leggi attentamente il presente manuale. Se il software viene usato da bambini piccoli, è necessario che un adulto legga e spieghi loro questo documento.


Consulta anche il manuale di istruzioni della console Nintendo 3DS per maggiori informazioni e consigli su come ottimizzare l'utilizzo del software.


- ◆ Se non indicato altrimenti, in questo manuale il termine "Nintendo 3DS" si riferisce sia alla console Nintendo 3DS che alla console Nintendo 3DS XL.

Informazioni per la salute e la sicurezza

IMPORTANTE

Prima di usare questo software, leggi attentamente le Informazioni per la salute e la sicurezza che si trovano nel menu HOME.

Per accedere alle suddette informazioni, tocca l'icona  nel menu HOME e successivamente

AVVIA. Leggi attentamente tutte le sezioni. Quando hai finito, premi  HOME per tornare al menu HOME.

Leggi attentamente anche il manuale di istruzioni della console, in particolar modo la sezione Informazioni per la salute e la sicurezza, prima di usare i software per Nintendo 3DS.

Per informazioni sulle precauzioni relative alla comunicazione wireless e al gioco online, consulta la sezione Informazioni per la salute e la sicurezza del manuale di istruzioni della console.

Avvertenze sulla condivisione di contenuti

Quando condividi contenuti con altri utenti, non caricare, scambiare e/o inviare materiale illegale, offensivo o che potrebbe violare i diritti di altri. Non includere informazioni personali e assicurati sempre di aver ottenuto tutti i diritti e tutte le autorizzazioni necessarie da parte di terzi.

Selezione della lingua

La lingua del software dipende da quella impostata nella console. Questo software ti permette di scegliere fra cinque lingue: inglese, tedesco, francese, spagnolo e italiano. Se la console Nintendo 3DS è già impostata su una di esse, quella sarà la lingua del software.

Se, invece, la console è impostata su un'altra lingua, la lingua del software sarà l'inglese. Per maggiori informazioni su come cambiare la lingua, consulta il manuale di istruzioni elettronico delle Impostazioni della console.

Classificazione per età

Per informazioni sul sistema di classificazione per età per questo o per altri software, visita il sito del sistema di classificazione in vigore nella tua regione.

PEGI (Europa):

www.pegi.info

USK (Germania):

www.usk.de

COB (Australia):

www.classification.gov.au

OFLC (Nuova Zelanda):

www.censorship.govt.nz

Avvertenze generali

Con il download o l'utilizzo di questo software (inclusi la documentazione o i contenuti digitali scaricati o utilizzati unitamente a questo software) e dopo aver effettuato l'eventuale pagamento, si acquisisce una licenza d'uso personale, non esclusiva e revocabile per l'uso del software con la propria console Nintendo 3DS. L'uso del software è soggetto all'Accordo per l'utilizzo

dei servizi Nintendo 3DS e policy sulla privacy, che comprende il Codice di Condotta del Nintendo 3DS.

Sono proibite la riproduzione e/o la distribuzione non autorizzate. La console Nintendo 3DS e questo software non sono destinati all'uso con dispositivi non autorizzati o accessori non dati in licenza da Nintendo®. Tale uso potrebbe essere illegale, rende nulla la garanzia e rappresenta una violazione dell'Accordo per l'utilizzo. Inoltre, tale utilizzo potrebbe arrecare danni a te o ad altri, impedire il corretto funzionamento della console Nintendo 3DS e/o provocare danni alla console Nintendo 3DS e ai relativi servizi. Nintendo (così come i suoi licenziatari e distributori ufficiali) non è responsabile per nessun danno o perdita causati dall'uso di tali dispositivi o accessori non dati in licenza da Nintendo.

Questo software, il manuale o altro materiale scritto che accompagna il software sono protetti dalle leggi nazionali e internazionali sulla proprietà intellettuale. Possedere questo documento non fornisce alcuna licenza o alcun diritto di proprietà su di esso o su altri documenti.

Nintendo rispetta la proprietà intellettuale altrui e richiede ai provider di contenuti per software Nintendo 3DS di fare altrettanto. In accordo con quanto stabilito dal Digital Millennium Copyright Act negli Stati Uniti, dalla Direttiva relativa al commercio elettronico nell'Unione Europea e da altre leggi pertinenti, Nintendo ha adottato la politica di rimozione, nel caso se ne presenti la necessità e a sua sola discrezione, di qualsiasi software Nintendo 3DS che violi i diritti sulla proprietà intellettuale di chiunque. Se pensi che i tuoi diritti legati alla proprietà intellettuale siano stati violati, visita il sito Internet riportato di seguito per maggiori informazioni sulla nostra policy e per capire quali sono i tuoi diritti in merito: ippolicy.nintendo-europe.com

Gli utenti di Australia e Nuova Zelanda sono pregati di consultare il sito: support.nintendo.com

© 1997-2011 Nintendo Co., Ltd.

Trademarks are property of their respective owners. Nintendo 3DS is a trademark of Nintendo.

CTR-P-ANRP-EUR

Comandi di gioco

Questo manuale illustra le impostazioni dei comandi di Tipo A.

Vira	○
Prendi/Perdi quota	○
Cambia visuale*	+
Looping	+ o ⊗ (mentre prendi quota)
Inversione a U*	+ o ⊕ (mentre prendi quota)
Laser	Ⓐ
Freno	Ⓑ
Turbo	ⓧ
Lancia/ Detona bomba autoguidata	Ⓨ
Vira rapidamente a sinistra	Ⓛ
Vira rapidamente a destra	Ⓡ
Avvitamento	Premi rapidamente due volte Ⓛ o Ⓡ
Leggi messaggio in arrivo	Tocca il touch screen
Mostra il menu di pausa	START
Mostra il menu HOME	HOME

* Puoi effettuare inversioni a U e

cambiare visuale solo nella modalità a tutto campo (vedi pag. 11).

Comandi assistiti

Puoi anche controllare l'Arwing inclinando la console Nintendo 3DS. Se i comandi ti sembrano non calibrati, riporta la console in posizione neutra e premi brevemente (B).



Vira



Prendi/
Perdi
quota

Per usare questo software, dovrai muovere la console Nintendo 3DS. Assicurati di avere abbastanza spazio intorno a te e afferra saldamente la console con entrambe le mani. Non prendere queste precauzioni potrebbe causare danni alle persone e agli oggetti intorno a te.

Altri comandi

Scegli voci nei menu	(C)
Seleziona	(A)
Annulla/ Indietro	(B)

Conferma

Tocca il touch
screen

Virata veloce

Tieni premuto **L** o **R** mentre viri per effettuare una virata veloce.

Looping e inversione a U

Prendi quota e usa il turbo per effettuare un looping. Prendi quota e usa il freno per fare un'inversione a U. In alternativa, puoi eseguire queste due manovre premendo **+** per un looping o **+** per un'inversione a U.

- ◆ Le inversioni a U sono possibili solo in modalità a tutto campo (vedi pag. 11).



Colpi super e colpi a ricerca

Tieni premuto **A** per caricare il laser. Quando il mirino cambia colore, premi di nuovo velocemente **A** per rilasciare un colpo super. Se un nemico arriva a tiro mentre carichi il colpo, il mirino lo aggancerà e comincerà a seguirlo. Premi quindi

velocemente **A** per sparare un colpo super o **Y** per lanciare una bomba radioguidata, ed entrambi seguiranno il nemico.

Avvitamento

Premi due volte **L** o **R** per effettuare un avvitamento, manovra che ti permette di respingere il fuoco nemico.



Questi veicoli appaiono solo in alcuni livelli.

Landmaster

I comandi di base sono gli stessi dell'Arwing, ma muovendo **○** verso l'alto o il basso, alzerai o abbasserai solamente il cannone. Premi **□** o **▣** per rotolare verso destra o sinistra. Tienili premuti entrambi per sollevarti in aria.



- ◆ Il Landmaster può rotolare, ma al contrario dell'avvitamento dell'Arwing, questo non ti farà respingere i colpi. Inoltre, quando ti sollevi o viri rapidamente, la barra del turbo si riempie (vedi pag. 9).

Blue-Marine

I comandi di base sono gli stessi dell'Arwing. Premi **Ⓨ** per sparare un siluro. Il Blue-Marine non può sparare colpi super.



Una volta visualizzato lo schermo del titolo, premi **A** per accedere al menu principale.



Ora/Livello della batteria

STORIA

Gioca la modalità Storia per un singolo giocatore (vedi pag. 10).

BATTAGLIA

Possono partecipare fino a quattro giocatori in modalità download (vedi pag. 14). Se invece vuoi giocare contro la CPU, seleziona UN GIOCATORE.

SFIDA A PUNTI

Scegli una missione e prova a fare il record di punti.

ADDESTRAMENTO

Impara a pilotare l'Arwing e misura la tua abilità nella prova finale.

OPZIONI

Regola le impostazioni dei comandi ed elimina i dati di salvataggio (vedi pag. 6).

Salvataggio

Hai a disposizione un solo file di salvataggio e i tuoi progressi vengono salvati automaticamente.

- Non spegnere la console, non estrarre la scheda di gioco/la scheda SD e non riavviare la console durante il salvataggio. Non lasciare che sui terminali si accumuli sporco. Questi comportamenti potrebbero causare la perdita di dati.
- Non usare accessori o software per modificare i dati di salvataggio, poiché ciò potrebbe rendere impossibile il proseguimento del gioco o provocare la perdita di dati salvati. Qualsiasi modifica ai dati è permanente, pertanto fai attenzione.

Eliminazione dati

Seleziona OPZIONI dal menu principale (vedi pag. 5) e poi ELIMINA DATI per eliminare i dati salvati.

- ◆ **Una volta eliminati, i dati non possono essere recuperati, perciò fai attenzione!**

Dopo aver confermato le impostazioni dei comandi, passerai alla modalità Addestramento, dove potrai imparare i controlli di base. Successivamente, potrai scegliere la modalità di gioco che desideri affrontare per iniziare la partita.

- ◆ Nelle impostazioni dei comandi è possibile invertire l'impostazione del pad scorrevole per prendere e perdere quota.

Modalità di gioco

Modalità Nintendo 3DS	Modalità bilanciata per giocare utilizzando i nuovi comandi assistiti e il pad scorrevole.
Modalità Nintendo 64	Ripropone la sfida del gioco originale per Nintendo 64.
Modalità Pro	Questa modalità sarà disponibile solo dopo aver completato certi obiettivi.

- ◆ Non è possibile giocare le modalità Nintendo 64 e Pro utilizzando i

comandi assistiti (vedi pag. 2).

Riprendere una partita

Accedi alla modalità Storia e seleziona PARTITA SALVATA per riprendere dall'ultima missione giocata. In alternativa, puoi scegliere NUOVA PARTITA per ricominciare il gioco (sovrascrivendo il file di salvataggio attuale), oppure PARTITA OSPITE per iniziare una nuova partita come Ospite (i tuoi progressi non saranno salvati).

I tuoi progressi e la tua rotta attuali sono mostrati sullo schermo della mappa prima di ogni missione. Inizia una nuova missione selezionando **NUOVA MISSIONE** dal menu sul touch screen.

- ◆ Premi **L** o **R** per ruotare la mappa.
- ◆ Premi **X** per controllare la tua posizione in classifica.



① Rotta attuale sulla mappa

Il colore con cui è indicata la rotta dipende dal suo livello di difficoltà: blu per il più basso, giallo per il livello medio e rosso per quello più difficile. La missione successiva è contrassegnata da ▼.

② Riepilogo della missione

Qui puoi vedere quali membri della tua squadra sono giunti alla fine della missione con i loro Arwing integri, indicati dalle iniziali (vedi

pag. 13), e il numero di centri totalizzati.

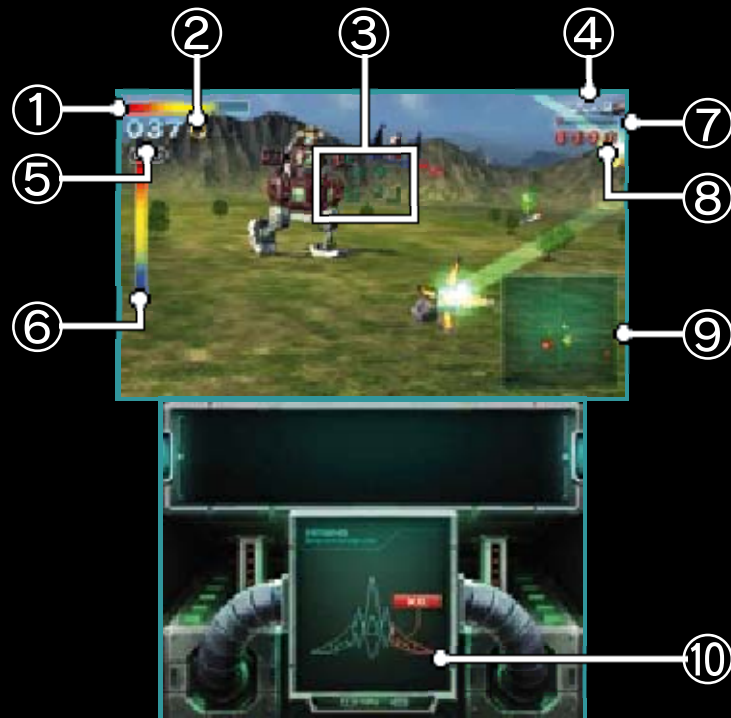
③ Stato attuale

Qui puoi vedere il totale attuale e il tuo record di centri, oltre al numero di navicelle che hai ancora a disposizione.

④ Menu

NUOVA MISSIONE	Inizia una nuova missione.
ALTRA MISSIONE	Scegli una rotta con un livello di difficoltà minore.
ULTIMA MISSIONE	A partire dalla seconda missione, potrai rigiocare la missione precedente, ma se sceglierai di farlo, perderai una navicella.
MENU PRINCIPALE	Esci dalla partita e ritorna al menu principale.

Lo schermo 3D mostra l'Arwing (o il Landmaster, o il Blue-Marine) e l'area circostante. I messaggi in arrivo e altre informazioni sono invece visualizzati sul touch screen.



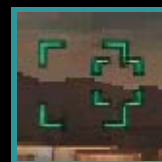
① Barra degli scudi

Mostra il livello degli scudi della navicella.

② Anelli d'oro raccolti (vedi pag. 12)

③ Reticoli di puntamento

I colpi sparati passeranno attraverso i due mirini.



④ Veicoli rimanenti

⑤ Numero di centri realizzati

⑥ Barra degli scudi del nemico

Appare solo durante lo scontro con un boss.

⑦ Barra turbo

Usare il turbo, frenare ed eseguire inversioni a U e looping fanno riempire la barra turbo: quando è piena, tutte queste manovre speciali non sono possibili.

⑧ Bombe radioguidate rimanenti

⑨ Radar

Visualizzato in modalità a tutto campo (vedi pag. 11).

⑩ Condizioni delle ali

Se le ali sono troppo danneggiate, possono spezzarsi: il laser tornerà al suo livello minimo e le prestazioni in volo dell'Arwing saranno ridotte.

Menu di pausa

Premi **START** durante il gioco per visualizzare il menu di pausa. Da qui, potrai ricominciare la missione (perderai una navicella), sospendere la partita o controllare le impostazioni dei comandi.

- ◆ Non puoi sospendere la partita quando giochi nelle modalità Nintendo 64, Pro o Ospite.



Cambiare
impostazioni
durante una
missione

Nel menu di pausa, toccando i relativi pulsanti sul touch screen, puoi invertire l'impostazione del ☉ per prendere o perdere quota, e attivare o disattivare i comandi assistiti e la visualizzazione del mirino.

In questa modalità, avvanzerai nell'avventura passando da una missione all'altra.

Progressi di gioco e rotte alternative

Partendo dal pianeta Corneria, la tua avventura ti porterà di missione in missione verso il tuo obiettivo finale, Venom. Alla fine di ogni missione dovrai affrontare e sconfiggere un boss per poter accedere alla missione seguente. La rotta verso Venom e lo svolgimento della storia potranno cambiare a seconda delle azioni che compii in ogni missione. Potrai anche affrontare missioni alternative, e il livello di difficoltà del gioco cambierà.

Completare una missione (Missione completata)

Dopo aver completato una missione potrai verificare lo stato degli altri piloti della tua squadra, quanti centri hai totalizzato e quanti veicoli ti rimangono. Inoltre, quando ti trovi nel tuo Arwing, gli scudi e le ali (vedi pag. 9) verranno completamente ripristinati.

- ◆ La missione successiva disponibile varia a seconda del risultato ottenuto nella missione in corso (Missione completata).



Centri totali

Il numero totale dei bersagli distrutti nelle missioni completate fino a quel momento. Ogni 100 centri otterrai una navicella in più.

Abbattimento e Game Over

La barra degli scudi si abbassa man mano che il tuo veicolo subisce danni. Se si svuota del tutto, uno dei veicoli a disposizione sparirà e dovrai ricominciare la missione dall'inizio (o dall'ultimo checkpoint passato). Se perdi anche il tuo ultimo veicolo, sarà Game Over.

- ◆ In modalità Nintendo 3DS, puoi proseguire anche dopo un Game Over.
- ◆ Se scegli di non continuare e hai realizzato abbastanza centri totali per entrare nei primi dieci posti in classifica, il tuo nome e il tuo record entreranno nella classifica del gioco.

11 Modalità di volo

Le modalità di volo presenti nel gioco sono due: passerai automaticamente dall'una all'altra a seconda delle missioni.

Modalità a scorrimento 3D

In questa modalità la navicella si muoverà continuamente in avanti.



Checkpoint

Durante le missioni incontrerai dei checkpoint: volaci attraverso e, se il tuo Arwing verrà abbattuto, potrai riprendere la missione da quel punto.

Modalità a tutto campo

In questa modalità, puoi volare liberamente in ogni direzione su un'area quadrangolare. Quando il tuo Arwing arriverà al limite di quest'area di combattimento, eseguirà automaticamente un'inversione a U.



Durante una missione, potranno apparire i bonus descritti qui di seguito.

Anello d'argento



Riempie parte della barra degli scudi.

Rifornimento medio



Riempie una porzione maggiore della barra degli scudi.

Anello d'oro



Riempie parzialmente la barra degli scudi.
Raccogliline tre per allungare la barra degli scudi.
Raccogliline altri tre per ottenere una navicella extra.

Bomba radioguidata



Il numero di bombe a tua disposizione aumenta di uno.

Laser



Potenzia il tuo laser a laser doppio, e da laser doppio a iperlaser.

Riparazione delle ali



Ripara le ali del tuo Arwing se sono danneggiate (vedi pag. 9).

Cassa di rifornimento



Appare quando ricevi un messaggio. Sparale contro per ricevere un utile bonus.

Fox può contare su tre compagni che lo affiancheranno nelle varie missioni.

Peppy (P)



Peppy offre consigli strategici sul come proseguire nella missione e sui punti deboli dei nemici.

Slippy (S)



Slippy analizza le difese dei boss nemici. Se Slippy non è presente durante lo scontro con un boss, non potrai vedere sullo schermo la barra degli scudi del boss (vedi pag. 9).

Falco (F)



Falco è la chiave per sbloccare una rotta alternativa: se lo aiuterai in una missione, avrai maggiori probabilità di sbloccare una rotta più impegnativa.

Danni ai compagni di squadra e ritiro dalla missione

Ognuno dei tuoi compagni ha una barra degli scudi che si svuota quando il velivolo viene colpito dal fuoco nemico. Se la barra si esaurisce del tutto, il compagno si ritirerà dalla missione e non parteciperà a quella successiva, dato che il suo Arwing dovrà essere riparato. Puoi controllare lo stato dei tuoi compagni in ogni momento nel menu di pausa.

- ◆ Alla fine di ogni missione, le barre degli scudi dei tuoi compagni ancora presenti si riempiranno parzialmente in base al numero di centri che hai totalizzato durante la missione.



① Compagno non presente

② Barra degli scudi del compagno

Modalità download

In questa battaglia con visuale a tutto campo (vedi pag. 11), puoi sfidare fino a tre altri giocatori, ciascuno munito della propria console Nintendo 3DS. Un giocatore deve possedere una copia del software.

● Materiale necessario:

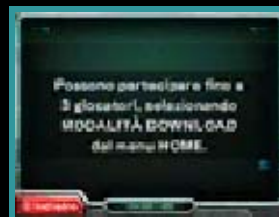
- Una console Nintendo 3DS per ogni giocatore.
- Una copia del software.

● Istruzioni per il collegamento



● Console principale

Seleziona BATTAGLIA nel menu principale (vedi pag. 5) e poi CREA UNA PARTITA.



Una volta presenti tutti

i partecipanti, seleziona INIZIA per dare il via alla sfida.



● Console secondaria

1 Tocca l'icona della modalità download nel menu HOME e seleziona quindi APRI.



2 Tocca il logo
NINTENDO 3DS.



3 Tocca l'icona di STAR FOX 64 3D
per avviare il download.

- ◆ Potrebbe essere necessario aggiornare la console. Segui le istruzioni a schermo per avviare l'aggiornamento. Se durante la procedura di aggiornamento un messaggio ti comunica che il collegamento non è riuscito, esegui l'aggiornamento dall'applicazione Impostazioni della console. Per maggiori informazioni sugli aggiornamenti, consulta il manuale di istruzioni.

Dopo aver confermato le impostazioni dei comandi (vedi pag. 7), scegli se utilizzare o meno i comandi assistiti e determina le condizioni di vittoria. Una volta configurati questi parametri, seleziona OK per iniziare la sfida.

Condizioni di vittoria



A ELIMINAZIONE

Se il tuo Arwing viene abbattuto, sei fuori. Vince chi rimane in volo per ultimo.



A PUNTI

Ogni volta che abbatti un avversario ottieni un punto. Chi arriva per primo a un determinato numero di punti, vince la partita.



A TEMPO

Vince chi abbatte più avversari in un determinato periodo di tempo.

Opzioni di battaglia

Le opzioni disponibili possono essere gestite solo dal giocatore che ha creato la partita. Fanno eccezione la visualizzazione delle icone giocatore e la dimensione della barra degli scudi.



MINUTI/PUNTI

Stabilisci la durata della battaglia o il numero di punti necessario per vincere.



BONUS

Scegli se far apparire o meno i bonus durante la battaglia.



CPU

Seleziona il livello di abilità dei giocatori controllati dalla CPU (se a giocare sono meno di quattro giocatori umani).



SCENARIO

Scegli uno scenario di battaglia oppure seleziona CASUALE.



ICONE

Scegli se visualizzare sempre le icone degli avversari o soltanto quando ti si avvicinano.



ENERGIA

I giocatori più esperti possono ridurre le dimensioni della barra degli scudi (vedi pag. 9).

16 In battaglia



① Corona

Indica il giocatore primo in classifica.

② Posizione attuale

③ Stato dei giocatori

Qui puoi vedere informazioni specifiche, come i livelli degli scudi (vedi pag. 9), i punti ottenuti e la posizione attuale.

④ Bonus

Quando acquisisci un bonus, appare qui. Premi **Y** per usarlo.


⑤ Impostazioni

Qui trovi le stesse impostazioni accessibili tramite il menu di pausa della modalità Storia.

Icone degli avversari in modalità download

Durante le partite in modalità download, nel riquadro di stato dei giocatori appare anche un video in diretta dei giocatori, ripresi attraverso l'obiettivo interno delle rispettive console. Dopo aver effettuato il download, i giocatori possono scegliere se attivare o meno questa funzione.

Bonus speciali

Passa attraverso le casse contrassegnate dal simbolo "?" per ottenere un bonus speciale a caso. Ogni bonus ha un effetto differente: premi  per utilizzarlo.



Per informazioni sui prodotti,
consulta il sito Nintendo all'indirizzo:
www.nintendo.com

Per supporto tecnico e risoluzione
dei problemi, consulta il manuale di
istruzioni della console
Nintendo 3DS o il sito:
support.nintendo.com