

Rhythm Paradise™ Megamix

1 Informations importantes

Informations de base

2 Fonctions en ligne

3 Contrôle parental

Comment jouer

4 À propos du jeu

5 Premiers pas

6 Sauvegarder/Effacer

Modes de jeu

7 Mode histoire

8 Pays défis

9 Café

Informations de contact

10 Nous contacter

Avant d'utiliser ce logiciel, lisez attentivement ce mode d'emploi. Si ce logiciel est destiné à être utilisé par de jeunes enfants, un adulte doit leur expliquer en détail le contenu de ce mode d'emploi.

- ◆ Dans ce mode d'emploi, sauf indication contraire, le terme « Nintendo 3DS » désigne toutes les consoles de la famille Nintendo 3DS™.
- ◆ Si vous utilisez une console Nintendo 2DS™, les fonctions activées en fermant la console Nintendo 3DS peuvent être activées en utilisant le bouton SLEEP.

IMPORTANT

L'application Informations sur la santé et la sécurité, accessible depuis le menu HOME, contient d'importantes informations sur la santé et la sécurité.

Nous vous recommandons également de lire intégralement le mode d'emploi de la console, en particulier la section Informations sur la santé et la sécurité, avant d'utiliser un logiciel Nintendo 3DS.

Choix de la langue

La langue utilisée dans le logiciel dépend de celle de votre console. Cinq langues sont disponibles pour

ce logiciel : anglais, français, italien, allemand et espagnol.

Si votre console est réglée sur l'une de ces langues, la même langue sera utilisée dans le logiciel. Sinon, l'anglais est la langue par défaut. Pour savoir comment changer la langue de la console, consultez le mode d'emploi électronique des Paramètres de la console.

- ◆ Les captures d'écran qui apparaissent dans ce mode d'emploi proviennent de la version anglaise du logiciel.
- ◆ Le cas échéant, pour indiquer à quelle partie d'une capture d'écran il est fait référence dans le texte, le terme anglais sera inclus également.

Classification par âge

Pour des informations relatives à la classification par âge de ce logiciel ou d'autres, visitez le site correspondant à la classification en vigueur dans votre pays de résidence.

PEGI (Europe) :
www.pegi.info

USK (Allemagne) :
www.usk.de

Classification Operations Branch
(Australie) :
www.classification.gov.au

OFLC (Nouvelle-Zélande) :

www.classificationoffice.govt.nz

Russie :

minsvyaz.ru/ru/documents/

Attention

Ce logiciel (y compris tout contenu numérique et toute documentation que vous téléchargez ou utilisez avec ce logiciel) sous licence de Nintendo est réservé à votre usage personnel et non commercial sur votre console Nintendo 3DS.

L'utilisation de ce logiciel avec tout service en ligne est soumise aux termes du contrat d'utilisation des services Nintendo 3DS et de la politique de confidentialité, qui inclut le code de conduite Nintendo 3DS.

Toute reproduction ou distribution non autorisée est interdite.

Ce logiciel contient des systèmes de protection contre la copie destinés à empêcher la copie de son contenu.

Votre console Nintendo 3DS et ses logiciels ne sont pas destinés à être utilisés avec des modifications techniques non autorisées, existantes ou futures, de la console Nintendo 3DS ou des logiciels, ni avec des dispositifs non autorisés.

Après une mise à jour de la console Nintendo 3DS ou de ses logiciels, toute modification technique non autorisée, existante ou future, de la console

Nintendo 3DS ou des logiciels, et toute utilisation de dispositifs non autorisés pourraient rendre votre console Nintendo 3DS définitivement inutilisable. Tout contenu lié à une modification technique non autorisée de la console Nintendo 3DS ou de ses logiciels peut également être effacé.

Ce logiciel, son mode d'emploi et toute autre documentation l'accompagnant sont protégés par les lois nationales et internationales sur la propriété intellectuelle.

Les informations relatives aux droits de propriété intellectuelle de ce logiciel, y compris, le cas échéant, les notices relatives à des éléments intermédiaires (middleware) ou à des logiciels open source, se trouvent dans la version anglaise de ce mode d'emploi électronique.

CTR-P-BPJP-00

Ce logiciel vous permet d'envoyer des données de jeu à Nintendo. Pour plus d'informations, consultez la section Café (p. 9).

- ◆ Consultez le mode d'emploi Nintendo 3DS pour plus d'informations sur la façon de connecter votre console à Internet.

Ce logiciel est compatible avec le Nintendo Network™.



Le Nintendo Network est un service en ligne qui vous permet de jouer avec des joueurs du monde entier, de télécharger des contenus additionnels et bien plus encore !

Précautions relatives aux fonctions en ligne

- Si vous publiez, envoyez ou rendez accessible d'une façon quelconque toute information ou tout contenu via la communication sans fil, assurez-vous de n'inclure aucune information qui permettrait de vous identifier personnellement, comme votre nom, votre adresse e-mail ou postale ou votre numéro de

téléphone, car d'autres utilisateurs sont susceptibles de voir ces informations ou contenus. En particulier, lorsque vous choisissez votre pseudonyme ou le surnom d'un Mii™, n'utilisez pas votre vrai nom, car d'autres utilisateurs pourraient le voir lorsque vous utilisez la communication sans fil.

- Les codes ami sont des éléments d'un système servant à établir une relation avec d'autres utilisateurs, afin de vous permettre de jouer, communiquer et interagir avec des personnes que vous connaissez. Si vous échangez vos codes ami avec des inconnus, vous courez le risque de recevoir des informations ou des messages contenant des propos choquants ou des contenus inappropriés. Vous permettriez également à des personnes que vous ne connaissez pas de voir des informations vous concernant. Par conséquent, nous vous recommandons de ne pas donner vos codes ami à des personnes que vous ne connaissez pas.
- Ne commettez aucun acte offensant, illégal, insultant ou inapproprié de quelque manière que ce soit à l'encontre d'un autre utilisateur. En particulier, ne publiez pas, n'envoyez pas et ne rendez accessible d'aucune autre façon toute information ou tout

contenu qui pourrait constituer une menace, une insulte ou un harcèlement pour autrui, qui pourrait enfreindre les droits d'autrui (tels que les droits de propriété intellectuelle, à l'image, au respect de la vie privée, à la publicité, ou les marques de commerce), ou qui pourrait heurter la sensibilité d'autrui. En particulier, lorsque vous envoyez, publiez ou rendez accessibles des photos, des images ou des vidéos sur lesquelles figurent d'autres personnes, assurez-vous d'obtenir préalablement leur autorisation. Si un comportement inapproprié est signalé ou constaté, vous encourez des sanctions telles qu'une interdiction d'utiliser les services Nintendo 3DS.

- Veuillez noter que les serveurs de Nintendo sont susceptibles d'être temporairement indisponibles sans avertissement préalable pour des opérations de maintenance.

Certaines fonctions de ce logiciel peuvent être restreintes grâce à l'option de contrôle parental ci-dessous.

- ◆ Pour plus de détails sur le contrôle parental, consultez le mode d'emploi de la console.
- **StreetPass**
Restreint l'échange de données via StreetPass.

4

À propos du jeu

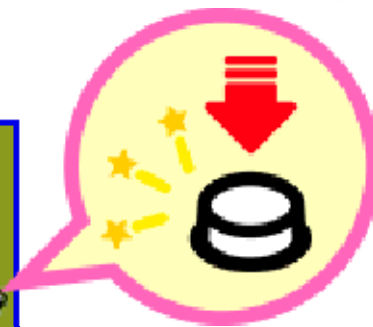
Rhythm Paradise Megamix est un jeu qui met à l'épreuve votre sens du rythme !



Pour y jouer, il suffit d'appuyer sur un bouton ou de toucher l'écran tactile !



Contrôles (boutons)



Appuyez sur le bouton en rythme !



Contrôles (tactile)



Touchez l'écran
tactile en rythme !



- ◆ Accédez aux paramètres depuis le café (p. 9) pour choisir le mode de contrôle qui vous convient le mieux.

Autres opérations

Vous pouvez naviguer dans les menus à l'aide des boutons ou du stylet.

Sélectionner — +

Confirmer — (A)

Annuler — (B)

Pause —

Menus de — Toucher
l'écran tactile





Écran titre



Appuyez sur (A) à l'écran titre pour accéder à l'écran de sélection du fichier de sauvegarde.

Commencer une nouvelle partie



Sélectionnez un emplacement libre, choisissez un Mii, puis sélectionnez DÉMARRER pour débuter une nouvelle partie. Sur cet écran s'affiche également la note de rythme de chacun des fichiers de sauvegarde.



Rythme

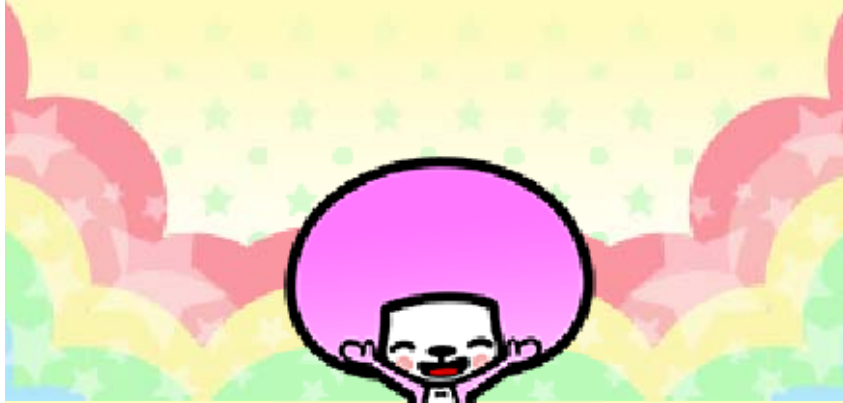
La note de rythme indique votre niveau de performance (la note maximale est de 100). Pour augmenter votre note de rythme, jouez à tous les mini-jeux et obtenez les meilleurs scores possibles ! Vous pouvez également consulter votre note de rythme au musée (p. 9).

Reprendre une partie



Pour continuer une partie, choisissez le fichier de sauvegarde de la partie que vous souhaitez reprendre, puis sélectionnez DÉMARRER.

- ◆ Après avoir choisi un fichier de sauvegarde, vous pouvez modifier le Mii qui y est lié en sélectionnant CHANGER DE Mii.





Sauvegarder les données



Votre progression est automatiquement sauvegardée à la fin d'un mini-jeu.

- Évitez de réinitialiser la console de façon répétée et d'effectuer intentionnellement des opérations incorrectes. Le cas échéant, évitez de retirer la carte de jeu ou la carte SD pendant une opération de sauvegarde. Ne salissez pas les contacteurs. Vous risqueriez de perdre définitivement des données.
- N'utilisez aucun accessoire ou logiciel pour modifier vos données de sauvegarde, car cela pourrait vous empêcher de progresser dans le jeu ou causer une perte de données. Faites attention, car toute modification est définitive.



Effacer les données



Effacer un fichier de sauvegarde



Choisissez un fichier de sauvegarde, puis sélectionnez EFFACER.

Effacer toutes les données



Après avoir démarré le logiciel et une fois que le logo Nintendo 3DS a disparu, maintenez simultanément $\textcircled{A} + \textcircled{B} + \textcircled{X} + \textcircled{Y}$ enfoncés jusqu'à l'apparition de l'écran d'effacement des données pour effacer toutes les données de sauvegarde.

◆ **Attention, les données de sauvegarde effacées ne peuvent pas être récupérées.**



Une petite créature appelée Tibby est tombée du ciel. Utilisez votre sens du rythme pour l'aider à retourner chez elle, en venant à bout de toute une variété de mini-jeux de rythme.



Progression



Réussissez un mini-jeu pour débloquer le suivant. De la même façon, venez à bout de tous les mini-jeux d'une étape pour débloquer l'accès à l'étape suivante.



Écran de sélection des mini-jeux



1 Mini-jeu

Sélectionnez un mini-jeu pour le démarrer. Si vous le réussissez, un piédestal argenté ou doré apparaît en dessous, en fonction de votre score.

2 Pièces

3 Description du mini-jeu

Une description du jeu et votre meilleur score sont affichés sur l'écran tactile. Si vous avez obtenu l'étoile talent dans ce mini-jeu, elle est alors représentée par une icône (★).

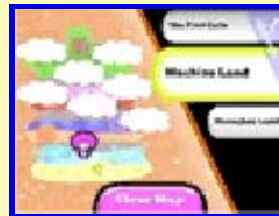
4 Nom de l'étape

5 Café (p. 9)

Accédez au café.

6 Carte

Naviguez à travers les différentes étapes déjà terminées.



◆ Faites glisser le stylet sur l'écran tactile pour faire défiler les différentes étapes.

7 Défis (p. 8)

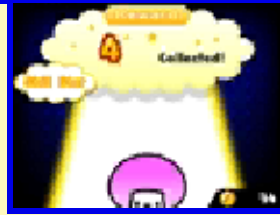
Accédez au pays défis.



Écran de résultat



Après avoir terminé un mini-jeu, votre score s'affiche à l'écran. Il existe trois catégories de score : « Essayez encore... », « OK » et « Super ». Vous devez obtenir un « OK » ou un « Super » pour pouvoir accéder au mini-jeu suivant.



Pièces

Vous recevez une ou plusieurs pièces lorsque vous terminez un mini-jeu, en fonction de votre score. Vous pouvez également recevoir des pièces supplémentaires si vous obtenez l'étoile talent ou si vous faites un sans-faute. Les pièces peuvent être dépensées de plusieurs façons : lors des défis des gardiens, à la boutique et au pays défis, par exemple.

Défis des gardiens

Au cours de l'histoire, vous ferez la connaissance du trio tempo. En échange d'un certain nombre de pièces, vous pourrez relever les défis rythmiques de ces gardiens.





Si vous n'arrivez pas à 
suivre le rythme...

Systeme de secours au sens du rythme

Si vous éprouvez des difficultés dans le tutoriel d'un mini-jeu, le système de secours au sens du rythme s'affiche sur l'écran tactile pour vous permettre de visualiser le rythme attendu.



Naja

Si vous ne parvenez pas à réussir un mini-jeu à trois reprises, Naja apparaît et propose de vous aider. Vous pouvez alors choisir de passer ce mini-jeu en échange de quelques pièces.



- ◆ Vous ne pouvez pas passer les remix.



Au fur et à mesure de votre progression dans le jeu, de nouveaux modes de jeu sont débloqués. Vous pouvez alors tenter de viser le « parfait » ou embarquer à bord du train défis.



Visez le parfait !



Lorsque ce défi est disponible, rendez-vous au pays défis et présentez-vous au guichet de gauche pour tenter de terminer un mini-jeu sans aucune erreur.



Train défis



Relevez des défis, en solo ou à plusieurs. Jusqu'à trois joueurs peuvent vous



rejoindre si vous sélectionnez À PLUSIEURS. Une fois l'équipe formée, l'hôte décide du parcours. Il vous faut ensuite venir à bout de divers objectifs relatifs à chaque mini-jeu du parcours, afin de recevoir une récompense.

Jouer avec des amis

Jusqu'à quatre joueurs peuvent se rejoindre en jeu via la communication sans fil. Au moins un joueur doit posséder un exemplaire du logiciel.

- ◆ Les joueurs ne possédant pas d'exemplaire du logiciel peuvent jouer via le mode téléchargement.

Équipement nécessaire :

- une console Nintendo 3DS par joueur ;
- au moins un exemplaire du logiciel.

Connexion

- Héberger une session
 1. À l'entrée des défis, sélectionnez **À PLUSIEURS**, puis **HÉBERGER UNE SESSION**.
 2. Lorsque les noms de tous les participants sont affichés, appuyez sur **(A)** pour choisir un parcours.
- Rejoindre une session
 1. À l'entrée des défis, sélectionnez **À PLUSIEURS**.
 2. Sélectionnez le nom du joueur dont vous voulez rejoindre la session.

Partage (mode téléchargement)

Si vous possédez un exemplaire du jeu, vous pouvez en partager une version avec d'autres joueurs via le mode téléchargement. Ils pourront ainsi emprunter le train défi et découvrir l'introduction du jeu.

- ◆ Il vous faut au moins un exemplaire du logiciel pour que l'équipe puisse emprunter le train défis.

Équipement nécessaire :

- une console Nintendo 3DS par joueur ;
- un exemplaire du logiciel.


Connexion

- Partager
 1. À l'entrée des défis, touchez **PARTAGE (MODE TÉLÉCHARGEMENT)**.
 2. Sélectionnez **OUI**, puis **OK** pour partager une version du jeu en mode téléchargement.
 3. Lorsque le nom du joueur avec qui vous souhaitez effectuer le partage s'affiche, touchez **ENVOYER LES DONNÉES**.

● Recevoir

1. Accédez au mode téléchargement depuis le menu HOME.
 2. Sélectionnez le panneau Nintendo 3DS.
 3. Sélectionnez le nom du logiciel.
- ◆ Une mise à jour de la console peut être nécessaire. Suivez les instructions à l'écran pour l'effectuer. Pendant l'opération, si vous recevez un message vous informant que la connexion a échoué, effectuez la mise à jour depuis les paramètres de la console.



À l'écran de sélection des mini-jeux, touchez CAFÉ sur l'écran tactile pour accéder au café. Vous pouvez ensuite visiter ses différentes salles en utilisant .



Patron



Le patron du café aime beaucoup discuter. Parfois, vous pouvez également



rencontrer d'autres clients assis au comptoir.

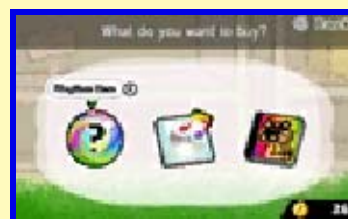
- ◆ Lorsqu'un client est assis au comptoir, vous avez la possibilité de discuter avec lui, au lieu du patron.



Boutique



Vous pouvez y dépenser vos pièces pour acheter des objets et de la musique. Il est



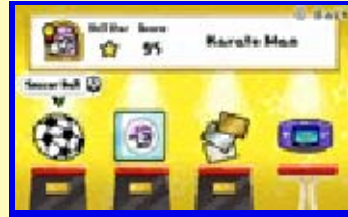
également possible d'échanger des orbes talent contre de nouveaux mini-jeux.



Musée



Rejouez aux mini-jeux que vous avez terminés avec succès, et consultez les scores, objets, musiques et épilogues que vous avez obtenus. Parlez au conservateur du musée pour consulter vos badges, mascottes et souvenirs de jeu.



Chèvre



Dans ce mini-jeu, utilisez ☉ pour envoyer des navets à la chèvre. Plus vous la nourrissez, plus la chèvre gagne de niveaux. Vous pouvez récolter des navets dans le petit jardin situé devant la bergerie.



- ◆ Si la chèvre est partie en promenade, attendez son retour en terminant quelques mini-jeux dans le mode histoire.



Terrasse StreetPass (StreetPass™) (i))



Si vous passez à proximité d'un autre joueur qui a également activé StreetPass pour ce



logiciel, des données seront échangées automatiquement.

Accédez à la terrasse StreetPass pour afficher la liste des joueurs que vous avez rencontrés via StreetPass. Vous pouvez sélectionner un joueur pour l'affronter dans un mini-jeu. S'il possède un coffre au trésor et que vous parvenez à le vaincre, une récompense vous attend !

- ◆ Vous pouvez affronter un joueur autant de fois que vous le souhaitez.
- ◆ Parfois, des personnages du jeu vous rendront visite.

Activer StreetPass



Vous pouvez activer StreetPass la première fois que vous accédez à la terrasse StreetPass.

- ◆ Pour désactiver StreetPass pour ce logiciel, accédez aux paramètres du jeu, puis touchez MODIFIER dans la section StreetPass, puis NON.



Paramètres



Dans le café, touchez **PARAMÈTRES** pour modifier certaines options du jeu. Depuis ce menu, il est également possible de revoir l'introduction du jeu, ainsi que d'accéder à l'écran titre.



Contrôles



Choisissez entre utiliser les boutons ou l'écran tactile dans les mini-jeux.

StreetPass



Activez ou désactivez StreetPass pour ce logiciel.

Partage des données (SpotPass)



Vous pouvez choisir d'activer ou de désactiver le partage de données d'utilisation. Lorsque la console est en veille, et même si le logiciel n'a pas été démarré, la fonction SpotPass se connecte régulièrement à Internet (lorsqu'une connexion est accessible). Vos données d'utilisation sont traitées de manière anonyme.


- ◆ Ces données peuvent être utilisées pour aider Nintendo à développer de futurs produits et services.

Affichage précision

Activez ou désactivez l'affichage précision.




Aide

Touchez  pour accéder au mode d'emploi électronique du jeu.



Paramètres audio

Dans le café, touchez  en bas à droite de l'écran tactile pour choisir entre l'audio français et l'audio japonais.



Pour plus d'informations sur ce logiciel, visitez le site Nintendo :
www.nintendo.com/countryselector

Pour obtenir de l'aide technique, consultez le mode d'emploi de votre console Nintendo 3DS ou visitez le site :
support.nintendo.com