

1 Gesundheit & Sicherheit

## Spielbeginn

2 Einführung

3 Steuerung

4 Starten des Spiels

5 Hauptmenü

6 Daten speichern und löschen

## Deinen Planeten erstellen

7 Formis erstellen

8 Landschaften erstellen

## Auf deinem Planeten spielen

9 Erkunden

10 Fotos machen

11 Spezialaktionen

12 Kamera

## Was hast du schon?

13 Deine Sammlung

## Mit anderen verbinden

14 StreetPass verwenden

15 Gemeinsam Formis erstellen

## Support

16 Kontaktinformationen

Wir freuen uns, dass du dich für FREAKYFORMS™ DELUXE: DEINE GESCHÖPFE, QUICKLEBENDIG! für Nintendo 3DS™ entschieden hast.

Diese Software funktioniert ausschließlich mit einem europäischen oder australischen Nintendo 3DS-System.

Bitte lies vor der Verwendung dieser Software diese Bedienungsanleitung und folge ihren Anweisungen. Sollte diese Software von Kindern genutzt werden, muss ihnen diese Bedienungsanleitung von einem Erwachsenen vorgelesen und erklärt werden.


Bitte lies vor Gebrauch der Software die Bedienungsanleitung des Nintendo 3DS-Systems. Darin sind wichtige Informationen enthalten, die ein positives Erleben dieser Software gewährleisten.

### Gesundheits- und Sicherheitsinformationen

#### WICHTIG

Wichtige Informationen für deine Gesundheit und Sicherheit findest du in den Gesundheits- und Sicherheitsinformationen, die du über das HOME-Menü aufrufen kannst.

Berühre dafür  und danach STARTEN und lies dir jeden

Abschnitt sorgfältig durch. Drücke danach  HOME, um zum HOME-Menü zurückzukehren.

Bitte lies außerdem gründlich die Bedienungsanleitung, besonders den Abschnitt „Gesundheits- und Sicherheitsinformationen“, bevor du Nintendo 3DS-Software verwendest.

Weitere Hinweise zur drahtlosen Verbindung und Onlinepartien findest du in der Bedienungsanleitung im Abschnitt „Gesundheits- und Sicherheitsinformationen“.

### Hinweise zum Austausch von Informationen

Diese Software ermöglicht die Nutzung von StreetPass™ zum Datenaustausch mit anderen Spielern. Beachte bitte Folgendes während der Nutzung dieses Services:

- Wenn du die drahtlose Verbindung verwendest, sind die Informationen, die du eingegeben hast, für andere einsehbar (wie zum Beispiel der Name deiner Spielfigur). Gib daher bitte keine Informationen preis, die eindeutige Rückschlüsse auf deine Identität zulassen, und verwende keine Wörter, die andere Nutzer beleidigen könnten.
- Unterlasse schädliche, illegale, beleidigende oder anderweitig unangemessene Aktivitäten, die

anderen Nutzern Probleme bereiten könnten. Sende oder mache auch sonst keine Inhalte zugänglich, die andere bedrohen, beleidigen oder verletzen, ihre Rechte verletzen (z. B. Urheberrecht, Recht am eigenen Bild, Privatsphäre, Persönlichkeitsrechte oder Warenzeichen) oder von anderen Personen als verstörend empfunden werden könnten. Insbesondere wenn du von anderen Personen Fotos, Bilder oder Videos aufgenommen hast und diese sendest oder anderweitig zugänglich machst, stelle sicher, dass diese Personen zuvor ihre Zustimmung erteilt haben.

## Sprachauswahl

Grundsätzlich wird für diese Software die Spracheinstellung des Nintendo 3DS-Systems übernommen. Die Software verfügt über fünf verschiedene Sprachen: Englisch, Deutsch, Französisch, Spanisch und Italienisch. Wurde für dein Nintendo 3DS-System bereits eine dieser Sprachen ausgewählt, wird diese automatisch in der Software verwendet. Wurde eine Sprache ausgewählt, die nicht oben angeführt ist, wird in der Software englischer Bildschirmtext angezeigt. Bitte sieh im Kapitel „Systemeinstellungen“ der elektronischen Bedienungsanleitung

nach, falls du weitere Informationen zur Spracheinstellung des Systems benötigst.

Bitte beachte, dass das Label der Karte vom deutschen Titel der Software abweicht, da diese Karte für ganz Europa verwendet wird.

## Alterseinstufungen

Um weitere Informationen zu den Alterseinstufungen für diese sowie andere Software zu erhalten, besuche bitte die Website der für deine Region zuständigen Stelle für Alterseinstufungen.

PEGI (Europa):  
[www.pegi.info](http://www.pegi.info)

USK (Deutschland):  
[www.usk.de](http://www.usk.de)

COB (Australien):  
[www.classification.gov.au](http://www.classification.gov.au)

OFLC (Neuseeland):  
[www.censorship.govt.nz](http://www.censorship.govt.nz)

## Wichtige Hinweise

Wenn du diese Software herunterlädst oder sie verwendest (jeglicher herunterladbarer zusätzlicher Inhalt oder jegliche Dokumentation, die du herunterlädst oder mit dieser Software verwendest, eingeschlossen) und die eventuell anfallenden Kosten trägst, erhältst du eine persönliche, nicht ausschließliche sowie

widerrufliche Lizenz zur Verwendung dieser Software mit deinem Nintendo 3DS-System. Die Verwendung dieser Software unterliegt dem Vertrag zur Nutzung der Nintendo 3DS-Services und der Datenschutzrichtlinie, die die Nintendo 3DS-Verhaltensregeln beinhalten.

Unerlaubte Reproduktion oder Distribution sind verboten. Dein Nintendo 3DS-System und diese Software sind nicht für den Gebrauch mit nicht von Nintendo lizenziertem Zubehör und/oder nicht autorisierter Software vorgesehen. Der Gebrauch derartigen Zubehörs und/oder derartiger Software ist eventuell illegal, lässt jegliche Gewährleistungsansprüche erlöschen und stellt einen Verstoß gegen den Nutzungsvertrag dar. Die Verwendung solchen Zubehörs kann darüber hinaus zu Verletzungen führen oder Funktionsausfälle bzw. Beschädigungen deines Nintendo 3DS-Systems oder verwandter Services nach sich ziehen. Weder Nintendo noch seine Lizenznehmer oder Lieferanten übernehmen die Haftung für Schäden und Verluste, die durch die Verwendung von illegalen oder nicht lizenzierten Bauteilen bzw. derartigem Zubehör entstehen können.

Diese Software, Anleitung und

andere schriftliche Dokumente, die dieser Nintendo-Software beiliegen, sind durch international gültige Gesetze zum Schutze geistigen Eigentums geschützt. Die Bereitstellung dieses Dokuments gibt dir keine weitergehende Lizenz bzw. keine Eigentumsrechte an diesen Materialien.

Nintendo respektiert das geistige Eigentum anderer und erwartet denselben Respekt von jeglichen Softwareanbietern für das Nintendo 3DS-System. Im Einklang mit dem Digital Millennium Copyright Act in den Vereinigten Staaten von Amerika und der Richtlinie zum elektronischen Handel der EU sowie anderer anwendbarer Gesetze behält sich Nintendo das Recht vor, nach eigenem Ermessen jegliche Softwaretitel aus dem Nintendo 3DS-Katalog zu entfernen, die gegen die Urheberrechte Dritter verstoßen. Solltest du der Meinung sein, dass dein Recht auf geistiges Eigentum verletzt wird, sieh bitte die entsprechenden Richtlinien der Nintendo of Europe GmbH ein und informiere dich in diesen über deine Rechte. Du findest sie unter der folgenden Internetadresse:  
[ippolicy.nintendo-europe.com](http://ippolicy.nintendo-europe.com)

Kunden in Australien und Neuseeland rufen bitte folgende Internetadresse auf:  
[support.nintendo.com](http://support.nintendo.com)



© 2011-2012 Nintendo

Trademarks are property of their respective owners. Nintendo 3DS is a trademark of Nintendo. All rights reserved.

"QR Code reader" includes software deliverables of Information System Products Co., Ltd. and Institute of Super Compression Technologies, Inc. QR Code is a registered trademark of DENSO WAVE INCORPORATED in JAPAN and other countries.

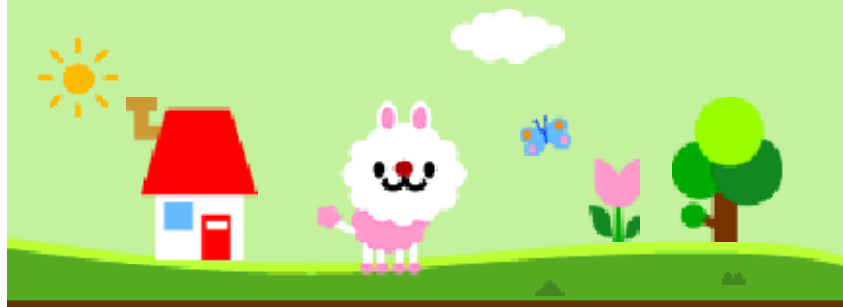
CTR-P-ATQP-EUR

Bei diesem Spiel kannst du sogenannte „Formis“ erstellen und mit ihnen



interagieren. Setze sie aus farbigen Teilen zusammen und gehe mit ihnen auf deinem eigenen Planeten auf Entdeckungstour.

Wenn du fünf Formis erstellt hast, wird etwas geschehen. Du willst wissen, was? Nun, das musst du schon selbst herausfinden. Im Verlauf des Spiels wirst du neue Freunde, neue Teile und neue Gebiete zum Erkunden entdecken.



Bei der Steuerung wird größtenteils der Touchpen verwendet, um mit dem Touchscreen zu interagieren. Einige Aktionen erfordern aber auch den Einsatz von Knöpfen...



### Die Steuerung beim Erkunden



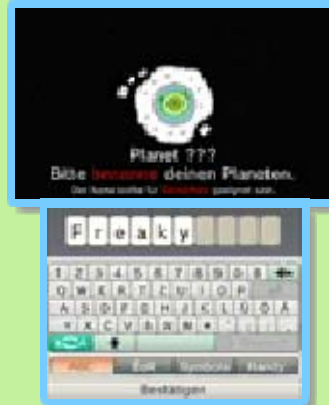
Mit einem Formi sprechen	Ⓐ/Ⓛ/Ⓡ/Drehe auf dem Touchscreen ●
Eine Tür öffnen	Ⓐ/Ⓛ/Ⓡ/Drehe auf dem Touchscreen ●
Hineinzoomen	+
Herauszoomen	+
Karte öffnen/schließen	START / SELECT
Statusbildschirm aufrufen	START / SELECT (in Dungeons)
Spiel pausieren/fortfahren	START / SELECT



Berühre auf dem Titelschirm den Touchscreen, um ins Hauptmenü zu gelangen.



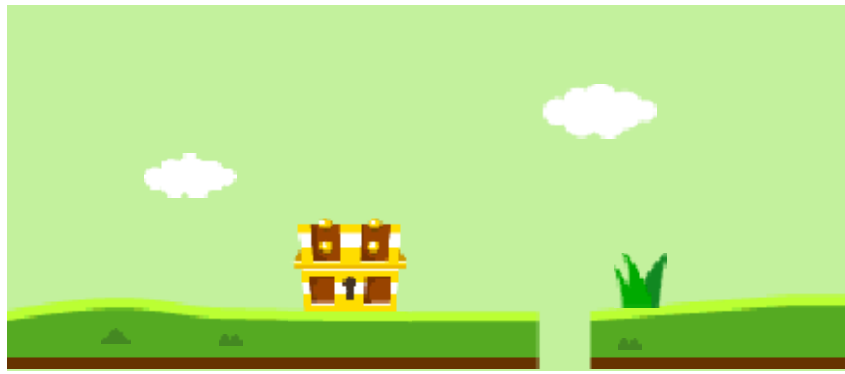
Beim ersten Spiel wirst du gebeten, deinem Planeten einen Namen zu geben.



Dieser Name lässt sich nach dem Bestätigen nicht mehr ändern, überlege dir deine Wahl also gut!

Wenn du StreetPass aktivierst, wird der Name deines Planeten an alle übertragen, die Briefe von dir erhalten. Verwende also bitte bei der Benennung deines Planeten keine Informationen, die Rückschlüsse auf deine Identität ermöglichen, oder Dinge, die andere als beleidigend empfinden könnten.

Um deine Privatsphäre zu schützen, gib bitte keine persönlichen Informationen wie den Nachnamen, Telefonnummer, Geburtsdatum, Alter, Schule, Email- oder Privatadresse weiter, wenn du mit anderen kommunizierst.



## 5 Hauptmenü

Dinge, die im Verlauf des Spiels neu verfügbar geworden sind, werden mit einem **!** gekennzeichnet.



### 1 Erstellen

Hier kannst du Formis und Landschaften erstellen (siehe S. 7-8). Wenn du ein Formi erstellst, verbrauchst du ein Formiherz (♥). Verwendest du eins, erscheint nach etwa einer Stunde ein neues.

**Wenn du Datum und Uhrzeit in den Systemeinstellungen veränderst, kann es vorkommen, dass sich die Herzen nicht wie gewohnt regenerieren.**

### 2 Spielen

Du kannst mit deinem Formi auf Entdeckungstour gehen, ihm Spezialaktionen anlegen, 3D-Fotos machen, AR-Karten-Fotos machen und QR Code-Bilder austauschen (siehe S. 9-12).

### 3 Sammlung

Du kannst dir deine FREUNDE, GÄSTE und andere Dinge ansehen (siehe S. 13).

#### 4 Verbinden

Wenn du StreetPass aktiviert hast (siehe S. 14), kannst du hier die Inhalte festlegen, die an andere Spieler gesendet werden sollen. Außerdem kannst du hier gemeinsam mit bis zu drei Freunden Formis erstellen (siehe S. 15).

#### 5 Neu

Bei einer wichtigen Neuigkeit erscheinen hier Symbole wie etwa 🎁 oder 🎁.

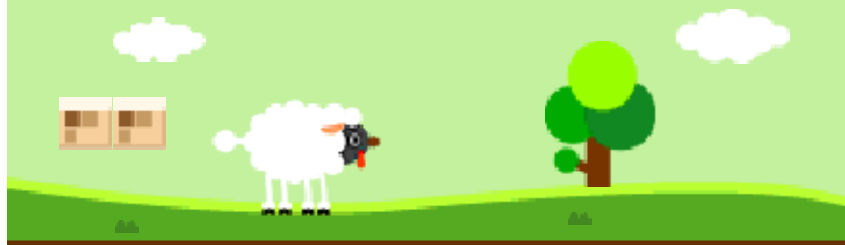
#### 6 Briefkasten

Wenn du StreetPass aktiviert hast (siehe S. 14), kann es sein, dass du Briefe erhältst.

#### 7 Anzahl der Formis

#### 8 Deine Ersparnisse

Kaufe mit Münzen im Katalog ein, erwirb Spezialaktionen oder investiere in die Chance, beim Erkunden Boni zu gewinnen.







### Daten speichern



Dein Spielfortschritt wird an bestimmten Stellen automatisch gespeichert, wie z. B. nach dem Erstellen oder Verändern eines Formis bzw. eines Landschaftsobjekts oder nach dem Ende einer Entdeckungstour.



### Löschen aller Daten

Wähle FREAKYFORMS DELUXE: DEINE GESCHÖPFE, QUICKLEBENDIG! im HOME-Menü deines Nintendo 3DS-Systems. Drücke die Tastenkombination  $\textcircled{A}$  +  $\textcircled{B}$  +  $\textcircled{X}$  +  $\textcircled{Y}$  und halte sie gedrückt, bevor der Titelschirm erscheint, um alle Daten zu löschen.

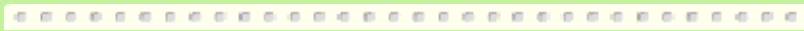


## Bestimmte Daten löschen

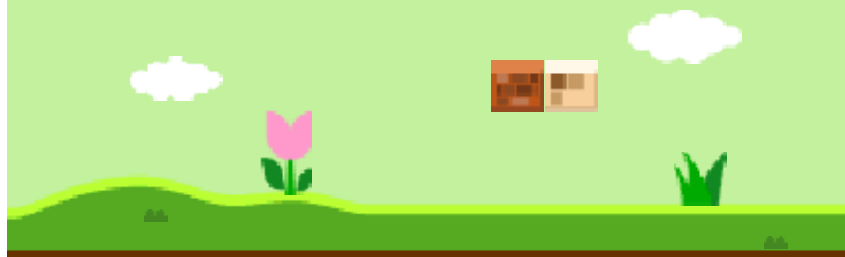


Du kannst auch ein ganz bestimmtes Formi oder einen ganz bestimmten Gast löschen. Gehe dazu in deine Sammlung und wähle den entsprechenden Eintrag, gefolgt von AUF WIEDERSEHEN (siehe S. 13). Landschaftsobjekte kannst du löschen, indem du das zu entfernende Objekt unter LANDSCHAFT ERSTELLEN markierst und dann LÖSCHEN wählst.

**Hinweis: Gelöschte Daten können nicht wiederhergestellt werden, sei also bitte vorsichtig.**



- Schalte das Gerät nicht wiederholt aus und ein und entferne während des Speichervorgangs nicht die Karte/SD Card. Führe keine falschen Steuerungsbefehle aus (z. B. Zurücksetzen des Systems) und achte darauf, dass die Anschlüsse nicht verschmutzen. All dies kann sonst zu unwiederbringlichem Datenverlust führen.
- Verwende kein externes Zubehör oder externe Software, um deine Speicherdaten zu modifizieren, da dies einen Spielfortschritt unmöglich machen oder zum Verlust der Speicherdaten führen kann. Jegliche Veränderung der Daten ist unumkehrbar, also sei vorsichtig!



## Das Zeichenbrett



### 1 Laden-Katalog

Verwende beim Erstellen neuer Formis den Laden-Katalog, um neue Teile zu kaufen und dir deine Gäste, Freunde sowie andere Formis anzusehen. Formisfreunde kannst du beim Erkunden gewinnen (siehe S. 9). Gastformis hingegen werden via StreetPass (siehe S. 14) oder QR Code-Bilder (siehe S. 12) hinzugewonnen. Berühre KAUFEN, nachdem du einen gesperrten Freund ausgewählt hast, um ihn freizuschalten und Zugriff auf seine Teile zu erhalten.

### 2 Kategorien für Teile

### 3 Farbpalette

### 4 Umwandlungswerkzeuge

### 5 Menü

### Tip

Hole dir Ideen für neue Formis.

**Optimieren**

Diese Option hilft dir beim Anpassen eines Formis durch Neuordnung seiner Teile oder durch eine Veränderung seiner Farben.

**Abgleichen**

Hiermit wird eine Kopie eines deiner Formis oder deiner Freunde und Gäste erstellt, die du dann verändern kannst, um etwas Neues zu erstellen.

**Alles löschen**

Hiermit werden alle Teile von dem Zeichenbrett entfernt.

**Tutorial**

Sieh dir ein beliebiges Tutorial erneut an.

**Zurück-  
nehmen**

Mache deine letzte Aktion rückgängig.







## So erstellst du Formis

Ziehe Teile aus den Kategorien im oberen Teil des Touchscreens auf das Zeichenbrett und lasse sie los, um das Gesicht, den Körper, die Beine usw. eines Formis zu erstellen. Zugriff auf weitere Teile erhältst du, indem du sie im Katalog kaufst oder sie beim Erkunden entdeckst.



### Teile umgestalten



Berühre /, während du ein Teil ausgewählt hast, um zwischen den verschiedenen Optionen innerhalb seiner Kategorie zu wechseln. Berühre , um das ausgewählte Teil zu zentrieren und automatisch hineinzuzoomen, sodass es den Bildschirm ausfüllt. Mit  kannst du die Zoom-Stufe verändern und mit  die Arbeitsfläche verschieben. Berühre , um zur Normalansicht zurückzukehren.

## Umwandlungswerkzeuge

Die Umwandlungsoptionen hängen von dem ausgewählten Teil ab. Es stehen dir folgende Umwandlungswerkzeuge zur Verfügung:



Kopieren



Horizontal spiegeln



Vertikal verlängern/  
kürzen



Horizontal verbreitern/  
versmälern



Vergrößern/schrumpfen



Drehen



**Einem Formi Leben  
einhauchen**




Wähle FERTIG, wenn du die Erstellung eines Formis beendet hast. Mithilfe eines Formiherzens erwacht dein Geschöpf schließlich zum Leben. Danach wirst du gebeten, einen Namen zu vergeben, einen Lieblingsausruf festzulegen und dich für eine Stimme zu entscheiden. Im Anschluss daran kannst du mit deinem Formi gemeinsam auf Entdeckungstour gehen. Wenn du ein gewisses Stück im Spiel vorangekommen bist, kannst du deinem Formi eine Spezialaktion

anlegen (siehe S. 11).



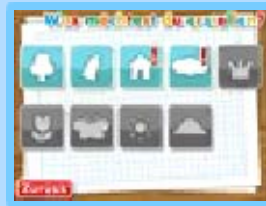


## 1 Entscheide dich für einen Ort

Berühre  oder , um einen Ort auszuwählen.

## 2 Wähle die Art der Landschaft

Je mehr Landschaftsobjekte du beim Erkunden findest, desto größer wird deine Auswahl an Veränderungsoptionen.

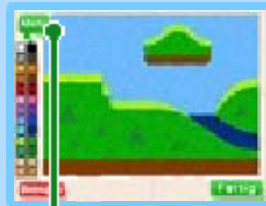


## 3 Landschaft erstellen

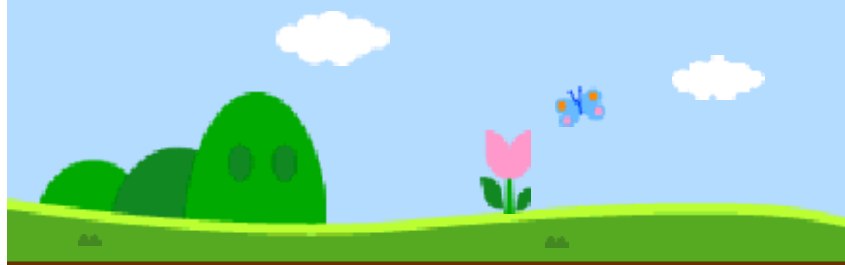
Berühre zum Erstellen neuer Landschaften zunächst ein leeres Feld und wähle dann ERSTELLEN.



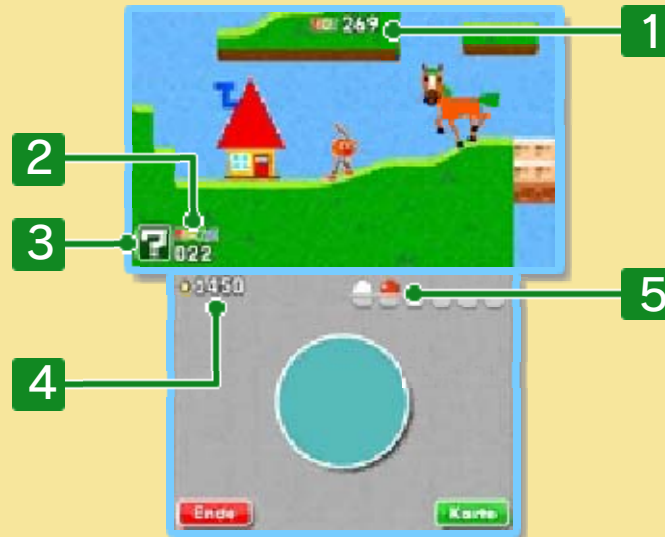
Berühre MEHR beim Einfärben einer Landschaft, um die Inhalte der Farbpalette zu verändern.



Palette wechseln



## Spielbildschirme



### 1 Verbleibende Zeit

Dein Ausflug endet, wenn die Zeit abgelaufen ist.

### 2 Punkte

Gehen, der Verzehr von Nahrungsmitteln und andere Dinge lassen deine Punkte steigen.

### 3 Bonuschancenrad


Bei 100 erreichten Punkten erhältst du einen kostenlosen Versuch beim Bonuschancenrad.

### 4 Gesamtzahl gesammelter Münzen

### 5 Gesammelte Eier


# Aktionen

## Gehen


Berühre den Touchscreen rechts oder links von dem , um dein Formi in diese Richtung gehen zu lassen.



## Springen

Berühre den , ziehe ihn nach unten und lasse ihn dann los, damit dein Formi einen Sprung hinlegt.

## Essen

Berühre und ziehe den  in eine Richtung, damit sich dein Formi entsprechend reckt. Dein Formi verspeist alle Nahrungsmittel, die es mit seinem Mund berührt.



## Eier

Manchmal legt dein Formi nach dem Essen ein Ei. Stoße es an, um es in deinen Korb zu legen. Wenn du Eier aufhebst, spielst du nach dem Ende deines Ausflugs das Minispiel zum Aufbrechen der Eier.



## Häuflein

Manchmal produziert dein Formi nach dem Essen ein Häuflein. Stoße es mit seinem Körper an, um es die Toilette runterzuspülen und dir so ein paar Extrapunkte zu verdienen.

## Fliegen

Formis mit Flügeln können durch die Lüfte fliegen. Wenn du mit einem geflügelten Formi auf Entdeckungstour




Anzeige

bist und die obere Hälfte des Touchscreens berührst, hebt es in diese Richtung ab und folgt deinem Touchpen. Wenn sich dein Formi, mit dem du auf Entdeckungstour bist, in der Luft befindet, erscheint eine Anzeige auf dem 3D-Bildschirm, die nach und nach sinkt. Wenn sie komplett leer ist, stürzt dein Formi ab. Die Anzeige füllt sich wieder, wenn dein Formi festen Boden unter den Füßen hat oder wenn es einen Ballon zum Platzen bringt.



## Schwimmen



Berühre den Bereich um den , wenn sich dein Formi im Wasser befindet, damit es sich in die entsprechende Richtung bewegt. Formis mit Flossen können tauchen, so lange es ihnen gefällt. Formis ohne Flossen hingegen können nur für begrenzte Zeit tauchen. Achte also auf die Anzeige auf dem 3D-Bildschirm, die sinkt, wenn das Formi taucht. Wenn sie komplett leer ist, taucht dein Formi nur noch sehr, sehr langsam. Die Anzeige füllt sich wieder, wenn dein Formi an der Wasseroberfläche ist oder wenn es eine Blase zum Platzen bringt.



## Schatztruhen



Schatztruhen lassen sich mit Schlüsseln öffnen, die du beim Erkunden findest.

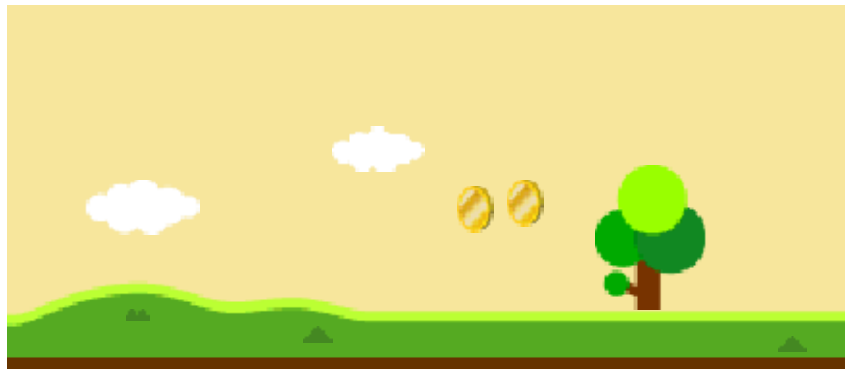


## Dungeons




Wenn du unterwegs einen Dungeon findest, kannst du ihn in Rollenspielmanier betreten.





## 10 Fotos machen

Du kannst ein 3D-Foto von einem Formi auf deinem Planeten machen.

 ① Wähle eine Aufnahme

 ② Wähle einen Ort 

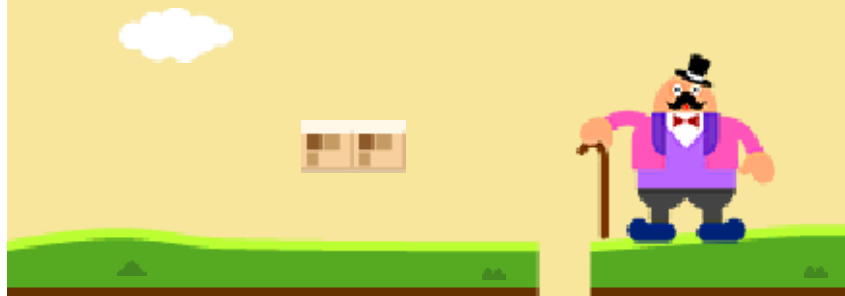
 ③ Schmücke das Motiv 

 ④ Mache ein Foto 

Berühre AUFNAHME, um ein Foto zu machen.



Fotos können in deinem Fotoalbum betrachtet (siehe S. 13) und via StreetPass mit anderen geteilt werden (siehe S. 14).



## 11 Spezialaktionen

Du kannst deinen Formis Spezialaktionen anlegen, nachdem du ein gewisses Stück im Spiel vorangekommen bist.



### 1 Wähle eine Spezialaktion

Die verfügbare kostenlose Stückzahl jeder Spezialaktion wird auf der Verpackung angezeigt.



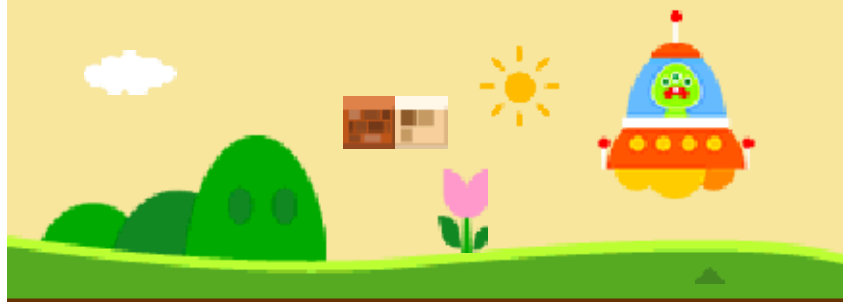
### 2 Wähle ein Formi



Formis können immer nur eine Spezialaktion haben. Wähle ANLEGEN, um deine Wahl zu bestätigen und auf Erkundung zu gehen.

#### Keine Spezialaktionen mehr?

Du kannst zusätzliche Exemplare von Spezialaktionen kaufen, die du bereits in Dungeons gefunden hast.





## AR-Karten-Fotos machen

Verwende die ?-Karte, die deinem Nintendo 3DS-System beilag, und die Außenkameras deines Systems, um ein 3D-Foto zu machen, auf dem ein Formi und



Landschaftsobjekte direkt vor dir im wirklichen Leben erscheinen.

Auf diese Art gemachte Fotos können mithilfe von Nintendo 3DS-Kamera im HOME-Menü betrachtet werden. Um weitere Informationen zu erhalten, lies bitte die elektronische Bedienungsanleitung für Nintendo 3DS-Kamera.

Bei der Verwendung von AR-Karten bewegst du das Nintendo 3DS-System während des Spiels hin und her. Stelle daher sicher, dass du ausreichend Platz hast und das System zu jeder Zeit fest in beiden Händen hältst. Ansonsten kann es zu Verletzungen und/oder Beschädigungen an Objekten in deiner Umgebung kommen.

## QR Code-Bilder lesen

Verwende die Außenkameras deines Nintendo 3DS-Systems, um einen in FREAKYFORMS: DEINE GESCHÖPFE, QUICKLEBENDIG! oder FREAKYFORMS DELUXE: DEINE GESCHÖPFE, QUICKLEBENDIG! erstellten QR Code zu lesen.

QR Code-Bilder können in den Alben Meine Formis und Gäste deiner Sammlung generiert werden (siehe S. 13).

### 1 Lies einen QR Code

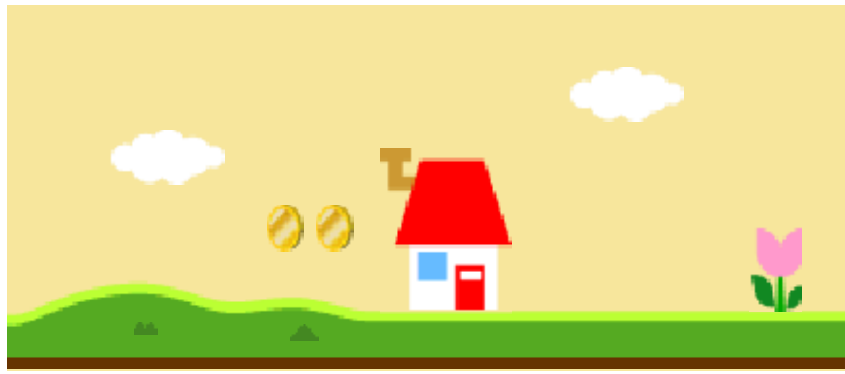
Richte die Außenkameras deines Nintendo 3DS-Systems so aus, dass der QR Code sich innerhalb des Rahmens befindet, der auf dem 3D-Bildschirm dargestellt wird.

### 2 Speichere das Formi

Wenn du einen QR Code erfolgreich gelesen hast, erscheint das kodierte Formi auf dem 3D-Bildschirm. Heiße dieses Formi als Gast auf deinem Planeten willkommen, um es zu speichern.

## QR Code-Bilder laden

Du kannst auf der SD Card gespeicherte QR Code-Bilder laden.



Insgesamt gibt es sechs Kategorien, die nach und nach im Verlauf des Spiels verfügbar werden.



## Meine Formis



Hier kannst du dir deine Formis ansehen. Wähle AUF WIEDERSEHEN, um ein ausgewähltes Formi zu löschen.

Formis, die sich in der Zuflucht ausruhen, können nicht gelöscht werden.

**Hinweis: Gelöschte Daten können nicht wiederhergestellt werden, sei also bitte vorsichtig.**

## Ein Formi und seinen QR Code auf einer SD Card speichern

Wähle AUF SD  
CARD SPEICHERN,  
um eins deiner  
Formis als Bild zu  
speichern, das



mithilfe von Nintendo 3DS-Kamera  
betrachtet werden kann (verwende  
die Pfeile auf dem Touchscreen, um  
einen Hintergrund für das Bild  
auszuwählen). Wenn du möchtest,  
dass einem Bild ein QR Code  
beiliegt, schalte die QR Code-  
Einstellung ein und wähle dann  
SPEICHERN. Ist die QR Code-  
Einstellung eingeschaltet, ist neben  
dem Formi auf dem 3D-Bildschirm  
ein QR Code zu sehen.

Formis und QR Code-Bilder werden  
in dem Ordner DCIM auf der SD Card  
gespeichert.



## Gäste



Gäste können genau wie Formis auf einer SD Card gespeichert werden. Wähle AUF WIEDERSEHEN, um einen ausgewählten Gast zu löschen. Du kannst maximal 120 Gäste haben. Sollte diese Anzahl überschritten werden, ersetzen (löschen) neue Gäste ältere Gäste, angefangen mit denen, deren Besuch am längsten zurückliegt.

Hinweis: Als Favoriten gekennzeichnete Gäste werden auf diese Weise nicht gelöscht. Du kannst bis zu 60 Gäste als Favoriten kennzeichnen.

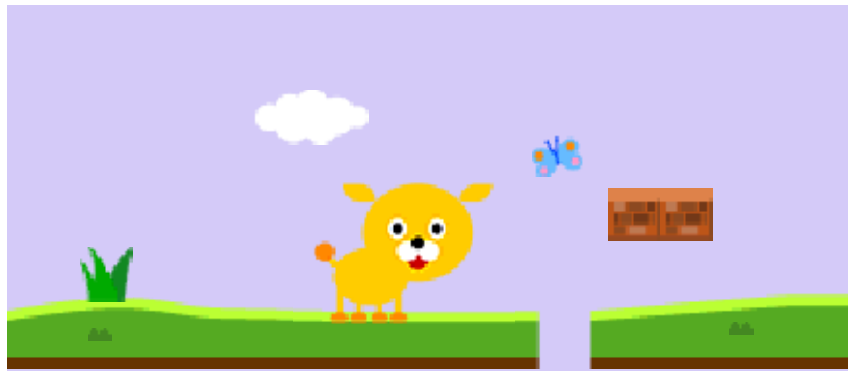


## Fotos



Fotos können genau wie Formis und Gäste auf einer SD Card gespeichert werden. Wähle LÖSCHEN, um ein Foto zu löschen. Du kannst maximal 30 Fotos haben. Sollte diese Anzahl überschritten werden, ersetzen (löschen) neue Fotos ältere Fotos, angefangen mit denen, die am längsten zurückliegen.

Hinweis: Als Favoriten gekennzeichnete Fotos werden auf diese Weise nicht gelöscht. Du kannst bis zu 15 Fotos als Favoriten kennzeichnen.





Falls sich dein Nintendo 3DS-System in der Nähe eines anderen Nintendo 3DS-Systems befindet, auf dem ebenfalls StreetPass für dieses Spiel aktiviert ist, tauschen die Systeme automatisch Inhalte aus, die zum Teilen freigegeben wurden. Da jeder Teilnehmer individuell festlegen kann, was geteilt werden soll, kann es vorkommen, dass der Austausch von Inhalten nicht im Verhältnis 1:1 abläuft.

Diese Software unterstützt Funktionen wie Ranglisten, Datenaustausch etc. via StreetPass (lokaler Modus).

Um über diese Funktion miteinander zu kommunizieren, muss StreetPass auf den jeweiligen Systemen aktiviert sein.





## StreetPass aktivieren



Wähle zunächst VERBINDEN im Hauptmenü und dann StreetPass, um festzulegen, welche Inhalte an andere Spieler via StreetPass gesendet werden sollen. Du kannst festlegen, dass deine Formis, Gäste und Fotos zufällig gesendet werden sollen oder gezielt bestimmen, was gesendet werden soll. Wenn du etwas an die Welt eines anderen Spielers sendest, bedeutet das nicht, dass es aus deiner verschwindet. Deine Formis können andere Planeten besuchen, stehen dir aber dennoch auf deinem Planeten für Erkundungen zur Verfügung.



**Hinweis:** Bedenke bitte, dass du ein Formi oder ein Foto, das du zu einem anderen Planeten geschickt hast, nicht mehr von dem System dieses Spielers löschen kannst. Du kannst im Nachhinein auch keine Einschränkungen festlegen, wie diese Inhalte von dem anderen Spieler genutzt werden dürfen.

**Hinweis:** Die Dinge, die du teilst, sollten keine persönlichen Informationen enthalten, die Rechte anderer nicht beeinträchtigen, keine illegalen Inhalte einschließen und nicht über Inhalte verfügen, die

andere als beleidigend empfinden könnten.

Hinweis: Formis, die du versendest, können von anderen Nutzern bearbeitet und/oder weitergegeben werden.



## StreetPass deaktivieren

Um StreetPass zu deaktivieren, rufe die DATENVERWALTUNG in den Systemeinstellungen auf und wähle dann StreetPass-VERWALTUNG. Berühre das Symbol dieser Software und dann StreetPass DEAKTIVIEREN, um die Registrierung für StreetPass aufzuheben.

Hinweis: Die StreetPass-Funktion kann in den Altersbeschränkungen gesperrt werden. Weitere Informationen hierzu findest du in der Bedienungsanleitung.

Bedenke bitte, dass StreetPass-Inhalte nur von einer der beiden Versionen, FREAKYFORMS DELUXE: DEINE GESCHÖPFE, QUICKLEBENDIG! oder der Nintendo 3DS Download Software FREAKYFORMS: DEINE GESCHÖPFE, QUICKLEBENDIG!, gesendet werden. Entscheidend dabei ist, welche Version zuletzt eingerichtet wurde. Erhaltene StreetPass-Inhalte werden allerdings nur für die Version gespeichert, mit der die Daten geöffnet wurden.



## Meine Formis



Verwende diese Option, um bis zu drei deiner Formis zu anderen Planeten zu schicken.



Gäste



Verwende diese Option, um bis zu drei deiner Gäste zu anderen Planeten zu schicken.



Foto



Verwende diese Option, um Fotos zu anderen Planeten zu schicken.



Deine StreetPass-  
Statistik



**Top 10 Brieffreunde**

---

Hier werden die Planeten, auf die du getroffen bist, nach der Anzahl der via StreetPass erhaltenen Briefe eingestuft.



**Top 10 Reisende**

---

Hier werden die Formis auf deinem Planeten nach der Anzahl der Planeten eingestuft, die sie via StreetPass besucht haben.

## Wenn du einen Brief erhältst...

Inhalte von anderen Spielern kommen in Form von Briefen bei dir an. Die Zahl neben dem Briefkasten im Hauptmenü gibt an, wie viele Briefe du erhalten hast. Berühre deinen Briefkasten, um dir deine neuen Briefe anzusehen.



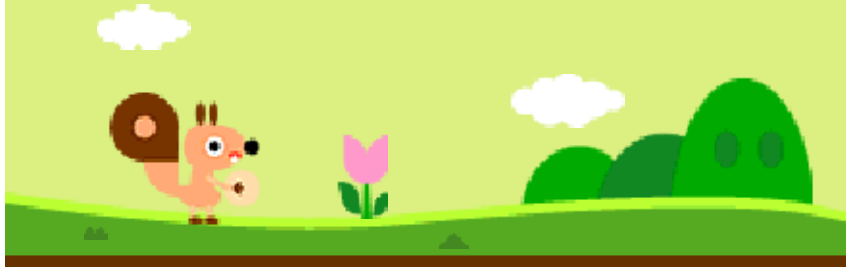
Wenn du einen Brief öffnest, musst du dich entscheiden, ob du seinen Inhalt speichern möchtest.



Entscheidest du dich dafür, den Inhalt eines Briefs zu behalten, erscheint dieser Inhalt in der passenden Sammlung. Falls du keine Briefe mehr von einem bestimmten Spieler erhalten möchtest, kannst du jegliche weitere Kommunikation mit ihm blockieren. Sieh dir dazu einfach den Inhalt einer seiner Briefe an und wähle dann NICHTS VON DIESEM PLANETEN ERHALTEN.

Hinweis: Die Kommunikation mit einem auf diese Art blockierten Spieler kann auch wieder freigegeben werden. Um mehr darüber zu erfahren, lies bitte in dem Abschnitt über die Einstellungen der Liste der gesperrten Nutzer in der elektronischen Bedienungsanleitung für die

Systemeinstellungen nach.





## Gemeinsam Formis erstellen (Download-Spiel)

Du kannst gemeinsam mit deinen Freunden Formis, die auf deinem Thema basieren, erstellen und teilen. Deine Freunde benötigen dazu nicht einmal ein eigenes Exemplar von **FREAKYFORMS DELUXE: DEINE GESCHÖPFE, QUICKLEBENDIG!** Insgesamt können bis zu 4 Spieler teilnehmen, aber nur einer der Teilnehmer muss ein Exemplar der Software besitzen.

Hinweis: Formi-Themen sind nur verfügbar, wenn das Teilen von Bild-, Audio-, Video- und Textdateien nicht aufgrund der Altersbeschränkungen eingeschränkt wurde und wenn alle Spieler der Verwendung von Themen durch Auswählen von JA zugestimmt haben.



### Erforderliche Bestandteile



- Ein Nintendo 3DS-System pro Spieler
- Mindestens ein Exemplar der Software



### Erforderliche Schritte



Einer der Teilnehmer erstellt ein Spiel. Der Gastgeber muss zu diesem Zweck VERBINDEN und dann GEMEINSAM FORMIS ERSTELLEN wählen. Danach bestätigt er, ob Themen erlaubt sind und wählt SPIEL ERSTELLEN.

### Für andere Spieler mit einem Exemplar des Spiels:

---

1. Wähle VERBINDEN, GEMEINSAM FORMIS ERSTELLEN, bestätige, ob Themen erlaubt sind, und wähle dann SUCHEN.
2. Wähle BEITRETEN und warte auf die Bestätigung des Gastgebers.

### Für Spieler ohne ein Exemplar des Spiels:

---

1. Wähle im HOME-Menü DOWNLOAD-SPIEL.
2. Wähle Nintendo 3DS.
3. Wähle FREAKYFORMS DELUXE und warte, bis der Gastgeber den Download freigibt.

Der Gastgeber entscheidet dann, welche Spieler an der Sitzung teilnehmen. Zudem wird ein Spieler ausgewählt, der anschließend eine Nachricht verfassen kann, um für die Formi-Erstellung ein Thema festzulegen.

1. Der Gastgeber sollte ABLEHNEN wählen, um Spieler auszuschließen.
2. Der Gastgeber sollte START

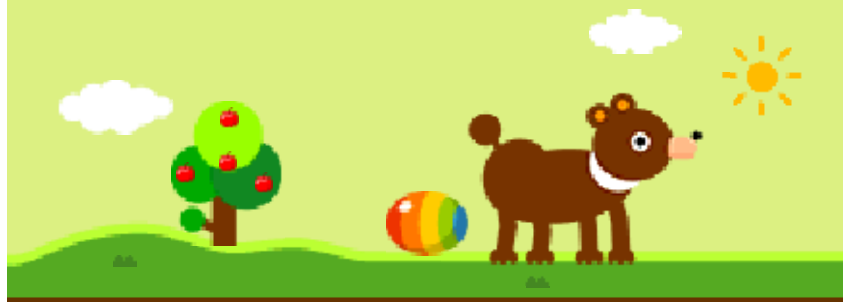


berühren, um die Sitzung zu beginnen.

3. Sind Themen erlaubt, sollte der zufällig ausgewählte Spieler ein Formi-Thema festlegen, damit anschließend alle kreativ werden können!

Wenn alle Formis fertig sind, können sich die Spieler vor dem Beginn einer neuen Sitzung entscheiden, ob sie ihre QR Code-Bilder und ein Gemeinschaftsfoto mit allen erstellten Formis speichern möchten.

In „Gemeinsam Formis erstellen“ angefertigte Formis und Bilder können von anderen Nutzern bearbeitet und/oder weitergegeben werden. Bitte verwende bei deinen Themen und Formis keine Inhalte, die andere als beleidigend empfinden könnten. Vermeide bitte ebenfalls Inhalte, die die Rechte anderer beeinträchtigen oder persönliche Informationen enthalten.



Informationen zu Produkten findest du auf der Nintendo-Website unter:  
[www.nintendo.com/countryselector](http://www.nintendo.com/countryselector)

Technische Hilfe und Problemlösungen findest du in der Bedienungsanleitung deines Nintendo 3DS-Systems oder unter:  
[support.nintendo.com](http://support.nintendo.com)