

AGB-B24P-NITA

**GAME BOY ADVANCE™**

# POKÉMON™ Mystery Dungeon™

**SQUADRA ROSSA**



**MANUALE DI ISTRUZIONI**

Illustrazioni di copertina di Ken Sugimori

*Questo sigillo garantisce che Nintendo ha testato questo prodotto e che esso è conforme ai nostri migliori standard di produzione, affidabilità e qualità del divertimento. All'acquisto di giochi e accessori si prega di accertarsi della presenza di tale sigillo per essere sicuri della loro completa compatibilità con il prodotto Nintendo posseduto.*



Grazie per aver scelto la cassetta di gioco POKÉMON™ MYSTERY DUNGEON: SQUADRA ROSSA per Game Boy Advance™ Nintendo®.

**IMPORTANTE:** prima di utilizzare il Game Boy Advance™, le cassette di gioco o gli accessori, leggere attentamente il Libretto di precauzioni per la salute e la sicurezza accluso a questo prodotto. Il libretto contiene anche importanti indicazioni sulla garanzia, l'assistenza e il servizio informazioni.

Leggere attentamente questo manuale di istruzioni per poter trarre il massimo divertimento dal gioco. Conservarlo come riferimento.



## Indice

La storia .....	4	L'avventura .....	23
I personaggi .....	5	Il dungeon .....	25
I comandi .....	8	Gli strumenti .....	27
L'inizio del gioco .....	10	I negozi e gli edifici nella città .....	30
Come interrompere il gioco .....	12	Introduzione al mondo dei Pokémon .....	35
Come si gioca .....	14	Uso del cavo Game Link per Game Boy Advance .....	36
Lo schermo di gioco .....	16		

## La storia

**Questo gioco si svolge in un mondo nel quale non ci sono esseri umani, ma solo Pokémon. Tu, un essere umano, senza neppure accorgertene, hai assunto le sembianze di un Pokémon. Ma la trasformazione non riguarda soltanto l'aspetto: anche le tue sensazioni e i tuoi sentimenti si fanno sempre più simili a quelli dei Pokémon. Perché è avvenuta questa metamorfosi? Parti all'avventura e svela il mistero!**



## I personaggi

In **POKÉMON™ MYSTERY DUNGEON: SQUADRA ROSSA** incontrerai molti dei Pokémon che già conosci. Qui di seguito trovi una breve introduzione ai Pokémon principali del gioco.



### L'eroe (tu)

Il Pokémon nei panni del quale giocherai viene deciso in base alle tue risposte nel test di personalità all'inizio del gioco. Quale Pokémon diventerai?



### Il tuo compagno

Il Pokémon che diventerà tuo compagno sarà uno dei dieci elencati qui sotto. Scegli quello che preferisci! Di sicuro ti sarà di grande aiuto nel corso dell'avventura!



Pokémon Seme

**Bulbasaur**  
TIPO: ERBA, VELENO



Pokémon Lucertola

**Charmander**  
TIPO: FUOCO





**Pokémon Tartaghina**

**Squirtle**  
TIPO: ACQUA



**Pokémon Topo**

**Pikachu**  
TIPO: ELETTRIO



**Pokémon Legnogeco**

**Treecko**  
TIPO: ERBA



**Pokémon Mascellone**

**Totodile**  
TIPO: ACQUA



**Pokémon Foglia**

**Chikorita**  
TIPO: ERBA



**Pokémon Fuocotopo**

**Cyndaquil**  
TIPO: FUOCO



**Pokémon Fango Pesce**

**Mudkip**  
TIPO: ACQUA

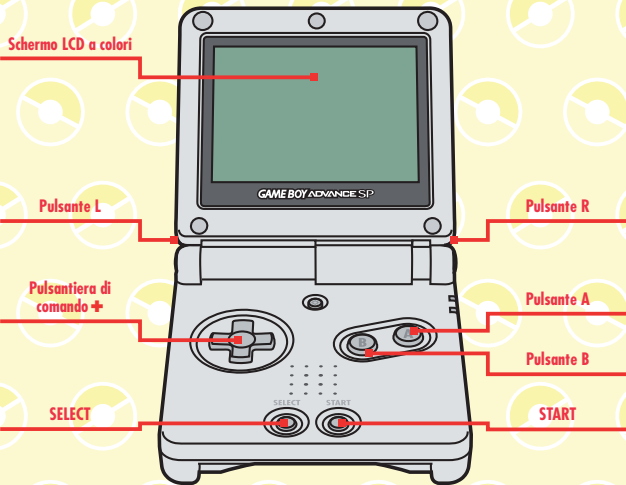


**Pokémon Pulcino**

**Torchic**  
TIPO: FUOCO

# I comandi

Ecco un'immagine della console con l'indicazione dei pulsanti. Leggi le pagine qui di seguito per imparare come far muovere il personaggio.



Cerca di imparare i comandi!

	In città	Nei dungeon
<b>Pulsante A</b>	<ul style="list-style-type: none"> <li>• Scegli una voce di menu</li> </ul>	<ul style="list-style-type: none"> <li>• Usa l'attacco normale</li> <li>• Parla al Pokémon che ti sta di fronte</li> </ul>
<b>Pulsante B</b>	<ul style="list-style-type: none"> <li>• Annulla una voce di menu</li> <li>• Corri tenendo premuto il pulsante B e la pulsantiera di comando +</li> <li>• Apri il menu</li> </ul>	<ul style="list-style-type: none"> <li>• Apri il menu</li> <li>• Corri tenendo premuto il pulsante B e la pulsantiera di comando +</li> </ul>
<b>START</b>	<ul style="list-style-type: none"> <li>• Non usato</li> </ul>	<ul style="list-style-type: none"> <li>• Decidi in che direzione guardare mentre sei fermo</li> </ul>
<b>SELECT</b>	<ul style="list-style-type: none"> <li>• Metti in ordine gli strumenti nella finestra degli strumenti</li> </ul>	<ul style="list-style-type: none"> <li>• Vedi la mappa</li> <li>• Metti in ordine gli strumenti nella finestra degli strumenti</li> <li>• Assegna le mosse</li> </ul>
<b>Pulsante R</b>	<ul style="list-style-type: none"> <li>• Seleziona diversi strumenti nel deposito</li> </ul>	<ul style="list-style-type: none"> <li>• Tieni premuto il pulsante R e poi premi la pulsantiera di comando + per muoverti in diagonale</li> </ul>
<b>Pulsante L</b>	<ul style="list-style-type: none"> <li>• Seleziona diversi strumenti nel deposito</li> </ul>	<ul style="list-style-type: none"> <li>• Non usato</li> </ul>
<b>Pulsantiera di comando +</b>	<ul style="list-style-type: none"> <li>• Sposta il cursore</li> <li>• Sposta il personaggio</li> </ul>	<ul style="list-style-type: none"> <li>• Sposta il cursore</li> <li>• Sposta il personaggio</li> </ul>

<b>Pulsanti L + A</b>	Usa la mossa assegnata
<b>Pulsanti L + B</b>	Leggi la cronistoria

<b>Pulsanti L + R</b>	Lancia uno strumento assegnato, ad esempio una roccia
<b>Pulsanti A + B</b>	Salta il turno senza muoverti

# L'inizio del gioco

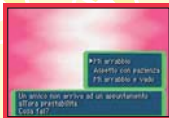
Inserisci la cassetta di gioco **POKÉMON MYSTERY DUNGEON: SQUADRA ROSSA** nel Game Boy Advance™ e accendi (ON) la console. Scegli la lingua in cui desideri giocare e premi il pulsante A per confermare. Quando appare lo **schermo del titolo**, premi START. Ricordati che se vuoi giocare in un'altra lingua, devi cancellare i dati di gioco e ricominciare la partita.



## Se giochi per la prima volta

### Rispondi alle domande

Quando giochi per la prima volta, ti verranno poste alcune domande. Pensa a come reagiresti veramente e rispondi sinceramente! Le tue risposte determineranno il Pokémon nei panni del quale giocherai.



### Dai un nome al Pokémon

Dopo le domande, ti verrà chiesto di dare un nome al Pokémon che ti accompagnerà nell'avventura. Dagli il nome che ti sembra più adatto e scegli OK. Quando ti sveglierai nel gioco dovrai scegliere anche il tuo nome. Fai come hai fatto con il tuo compagno.



### Come inserire i nomi

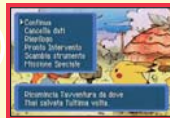
<b>Pulsantiera di comando +</b>	Sposta il cursore
<b>Pulsante A</b>	Inserisci una lettera
<b>Pulsante B</b>	Cancella una lettera
<b>Pulsante L</b>	Sposta il cursore a sinistra

<b>Pulsante R</b>	Sposta il cursore a destra
<b>START</b>	Sposta il cursore su OK
<b>SELECT</b>	Non usato
<b>SVR / INS</b>	Sovrascrivi o inserisci una lettera



## Come continuare il gioco

Quando riprendi una partita già iniziata, appare il **menu principale** (qui a destra). Scegli una voce e conferma con il pulsante A.



### CONTINUA

Puoi riprendere a giocare dal punto in cui hai salvato l'ultima volta. Verrà visualizzato anche il tempo di gioco e il numero delle avventure.

### CANCELLA DATI

Con questo comando cancelli i dati di gioco: se vuoi giocare ancora devi ricominciare l'avventura da capo. Il **RIEPILOGO** non verrà cancellato.

### RIEPILOGO

Qui puoi vedere che cosa ha fatto la Squadra di Soccorso fino a quel momento, le mosse che hai imparato e il numero di Pokémon che si sono uniti alla squadra.

### PRONTO INTERVENTO, SCAMBIA STRUMENTI e MISSIONE SPECIALE

Se vuoi vivere avventure ancora più emozionanti, puoi usare il cavo Game Link™ per Game Boy Advance o le password per interagire con i tuoi amici (vedi pag. 36).

## Come interrompere il gioco

Quando sei in un dungeon, puoi interrompere il gioco con il comando **SOSPENDE** in qualsiasi momento e riprendere a giocare quando te la senti!



### Come salvare

Il gioco si salva andando a letto nella base della Squadra di Soccorso. Quando sali sul letto ti viene chiesto se vuoi salvare. Scegli **SÌ**. Quando ricominci il gioco, inizierai a giocare da questo punto.



### Salvare nel corso dell'avventura

Apri il menu, scegli **ALTRO** e poi l'opzione **SOSPENDE** O **RINUNCIA**. Se scegli **SOSPENDE** puoi interrompere il gioco anche quando ti trovi in un dungeon. Ricorda però che quando riprenderai il gioco, i dati della partita in sospeso verranno cancellati. Se scegli **RINUNCIA**, ritorni alla base della Squadra di Soccorso come quando ti sconfiggono in un dungeon.



### Se ti sconfiggono nel corso dell'avventura

Se ti sconfiggono in un dungeon, cioè se i tuoi PS raggiungono lo 0, ti ritroverai alla base. Perderai anche tutti i tuoi soldi e alcuni strumenti, ma non i Punti Esperienza (Punti Esp.). Procedendo nella storia, avrai la possibilità di chiedere aiuto ai tuoi amici, che potranno venire a salvarti. Quando ti viene domandato se vuoi inviare una richiesta di aiuto, scegli **SÌ** e ti ritroverai in **ATTENDE INTERVENTO** (vedi pag. 36).



Non arrenderti mai, neanche quando ti sconfiggono!



**NOTA:** ci può essere un solo file di gioco!

# Come si gioca

All'inizio del gioco, formerai una Squadra di Soccorso insieme ad un altro Pokémon, che diventerà il tuo compagno di squadra e insieme partirete all'avventura!

## Il Kit di Base della Squadra di Soccorso

Quando la Squadra di Soccorso sarà formata, ti verrà consegnato un Kit di Base nella Cassetta della Posta. Al suo interno troverai la Targhetta di Soccorso, il Portastrumenti nel quale potrai tenere gli strumenti che trovi nei dungeon e una copia della Gazzetta Pokémon.



## La Cassetta della Posta

Nella Cassetta della Posta, che si trova di fronte alla base della squadra, ti vengono consegnate le diverse edizioni della Gazzetta Pokémon e le richieste di soccorso. Ricordati di controllare la Cassetta molto spesso.

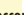



## All'avventura!

Una volta terminati i preparativi, puoi partire all'avventura! Prima di andare in un dungeon, ti conviene fare una capatina in Piazza Pokémon, dove puoi comperare e vendere strumenti, depositarli o ritirarli dal magazzino oppure allenarti al Dojo Makuhita.

- Avventure (vedi pag. 23)
- Piazza Pokémon (vedi pag. 30)
- Aree Amico (vedi pag. 35)

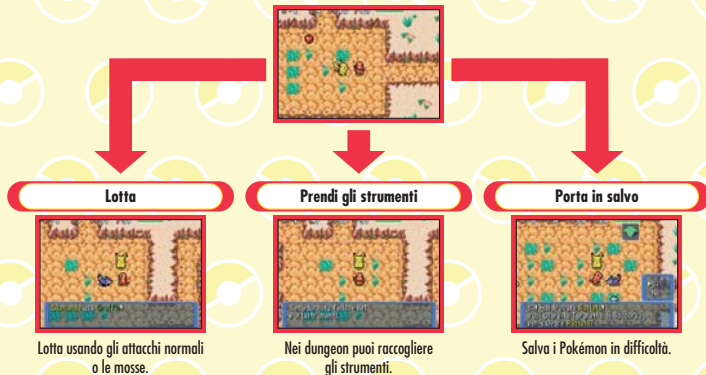
## Parti per un'avventura

Prendi la strada di fronte alla base della Squadra di Soccorso e scegli il dungeon nel quale vuoi andare. Per portare a termine una missione di soccorso, devi scegliere un dungeon che ha accanto l'immagine di una busta . Se accanto al nome del dungeon vedi un , vuol dire che in quel dungeon accadrà un evento importante.



## Completa i dungeon

Quando vai in un dungeon, cerca di portare a termine la missione di soccorso sconfiggendo i Pokémon nemici. Non dimenticare di raccogliere gli strumenti che trovi!





# Lo schermo di gioco

Qui di seguito trovi la descrizione dello **schermo di gioco** quando ti trovi in città e quando ti trovi nei dungeon.

## Schermo in città

Comandi



Ti trovi qui

### 1 RANGO

Il rango della squadra. All'inizio la squadra sarà di RANGO NORMALE, ma avrà la possibilità di avanzare portando a termine molte missioni di soccorso. Cerca di raggiungere il RANGO ORO!

### 2 SOLDI

I soldi che hai al momento. La valuta di questo mondo si chiama POKÉ. Se riesci ad accumulare molti POKÉ, potrai comperare strumenti e Aree Amiche.



## Descrizione dei comandi

### STRUMENTI

Puoi buttare gli strumenti che non ti servono più oppure controllarne gli effetti.

#### BUTTA

Butta gli strumenti che non ti servono dal Portastrumenti.

#### INFO

Leggi gli effetti di uno strumento.

### SQUADRA

Puoi vedere le informazioni relative ai membri della tua squadra.

#### DAI

Dai uno strumento a un membro della squadra.

#### PRENDI

Prendi uno strumento da un membro della squadra.

#### IDENTIKIT

Controlla le STATISTICHE, le CARATTERISTICHE e altre informazioni (INFO).

#### MOSSE

Controlla le mosse che il Pokémon può usare.

#### CONTROLLA QI

Controlla le Abilità QI del Pokémon.

### MISSIONI

Qui trovi una lista delle missioni di soccorso che devi portare a termine. Quando sei pronto per partire, scegli VAL. Riceverai le richieste di soccorso nella Cassetta della Posta oppure le troverai appese nella bacheca presso l'Ufficio Postale Pelipper.

### ALTRO

Qui puoi scegliere il colore delle finestre e leggere alcuni consigli sui comandi.

#### OPZIONI

Cambia il colore delle finestre.

#### CONSIGLI

Leggi qualche informazione utile per l'avventura.



## Schermo nei dungeon



Il tuo livello

Il piano in cui ti trovi

Comandi



PS attuali/PS massimi/Barra dei PS

Il nome del dungeon

### 1 PS

I PS dei compagni di squadra. Se scendono a 0, i compagni vanno KO. I PS massimi aumentano quando il Pokémon passa di livello oppure grazie all'azione di qualche strumento.

### 2 PANCIA

Fai attenzione a non far svuotare la pancia, altrimenti andrai KO. Riempila mangiando cibi come le Mele.

### 3 SOLDI

I soldi che hai al momento. Li trovi nei dungeon oppure li ricevi come ricompensa quando porti a termine una missione di soccorso.

### 4 TEMPO

Alcune mosse e certi Pokémon diventano più forti a seconda delle condizioni atmosferiche.

### 5 GIOCO

Il tempo totale di gioco.



## Descrizione dei comandi

### MOSSE

Qui vedi le mosse che possono essere usate. Ogni mossa può essere usata solo un determinato numero di volte. Se i PP della mossa si esauriscono, puoi ripristinarli con un Elisir Max.

#### USA

Usa la mossa scelta.

#### ASSEGNA

Quando una mossa è assegnata puoi usarla facilmente premendo il pulsante L e il pulsante A contemporaneamente.

#### DESELEZ.

Deseleziona una mossa assegnata.

#### ATT/DIS

Cambia la mossa da usare.

#### COMBINA

Combina le mosse.

#### SEPARA

Separa le mosse.

#### INFO

Leggi gli effetti di una mossa.

### STRUM.

Qui puoi controllare che cosa hai nel Portastrumenti. Quando scegli uno strumento, verranno visualizzati i comandi descritti qui di seguito. Nel Portastrumenti si possono tenere un massimo di 20 strumenti.

#### USA

Il comando per usare gli strumenti. Verranno aggiunti altri comandi a seconda della situazione e del tipo di strumento (MANGIA, BEVI, LANCIA, SCAMBIA).

#### DAI

Dai uno strumento a uno dei membri della squadra.

#### POSA

Posa al suolo uno strumento.

#### LANCIA

Lancia uno strumento.

#### ASSEGNA

Quando uno strumento è assegnato, lo puoi usare facilmente premendo il pulsante L e il pulsante R contemporaneamente.

#### DESELEZ.

Deseleziona uno strumento assegnato.

#### INFO

Leggi gli effetti di uno strumento.

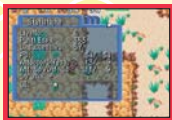
## SQUADRA

Qui puoi trovare diverse informazioni relative ai Pokémon della tua squadra. Verifica le loro caratteristiche alle voci IDENTIKIT e CONTROLLA QI e decidi la tua strategia di gioco tenendo conto di queste.

### IDENTIKIT

#### • STATISTICHE

Qui puoi controllare il livello e i Punti Esperienza dei Pokémon della tua squadra.



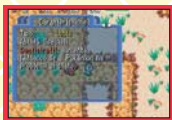
#### • STATO

Qui puoi vedere se il Pokémon ha subito un'alterazione di stato, ad esempio se è in stato di Avvelenamento.



#### • CARATTERISTICHE

Qui puoi controllare il tipo e le Abilità Speciali del Pokémon.



#### • INFO

Qui trovi informazioni generali a proposito del Pokémon, come ad esempio l'Area Amico in cui vive.



### MOSSE

Qui sono elencate le mosse che possono essere usate. Puoi visualizzare la stessa lista delle mosse anche con il comando MOSSE (vedi pag. 19).

### PARLA

Parla con un Pokémon a scelta. Parlando con i diversi compagni di squadra otterrai risposte diverse.



### CONTROLLA QI

Qui trovi la lista delle Abilità QI ottenute. Scegliendo ATT/DIS, metti una ★ accanto alle Abilità QI che vuoi fare usare al Pokémon. Con le Caramelle Gommose puoi sviluppare il QI dei Pokémon (vedi pag. 28).



### TATTICHE

Qui puoi scegliere le tattiche dei tuoi compagni di squadra. Le tattiche sono molto importanti per le missioni nei dungeon. All'aumentare del livello del leader, aumentano anche i tipi di tattiche disponibili.



## ALTRO

Qui puoi sospendere la partita e modificare le impostazioni di gioco.

### OPZIONI

#### • Dungeon

Cambia le impostazioni a tuo piacimento in modo da giocare con facilità.

#### PASSO

Decidi a che velocità muoverti.

#### VEDI LONTANI

Scegli VEDI se vuoi seguire le lotte dei tuoi compagni quando si trovano lontano da te.

#### GUARDA NEMICO

Scegli SÌ per voltarti automaticamente verso il nemico che ti sta attaccando.

#### GRIGLIA

Scegli SÌ per visualizzare la griglia quando cambi la direzione in cui sei rivolto.

#### MAPPA

Scegli il tipo di mappa che vuoi vedere.



### • ALTRO

Cambia il colore delle finestre.



### • DEFAULT

Ripristina le impostazioni predefinite.



### SOSPENDE O RINUNCIA (vedi pagg. 12-13)

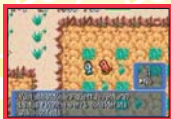
#### • SOSPENDE

Se vuoi interrompere il gioco mentre ti trovi in un dungeon, salva la partita con questo comando.



#### • RINUNCIA

Abbandona la missione di soccorso e torna alla base.



### CRONISTORIA

Guarda gli ultimi messaggi che sono apparsi a schermo.

### OBIETTIVI MISSIONE

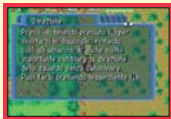
Controlla gli obiettivi delle missioni che hai da svolgere nel dungeon in cui ti trovi.

### RECLUTAMENTO POKÉMON

Controlla quali Pokémon puoi reclutare sul piano in cui ti trovi e quali Pokémon si sono già uniti alla tua squadra.

### CONSIGLI

Leggi qualche informazione utile sul gioco, ad esempio suggerimenti sull'uso dei comandi o degli strumenti ecc.



## TERRENO

Controlla il terreno su cui ti trovi. Se trovi uno strumento, puoi raccoglierlo o mangiarlo. Puoi anche scambiarlo con uno dei tuoi oppure lanciarlo contro un nemico.

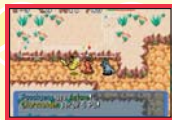
## L'avventura

Nel corso di una missione in un dungeon, verrai attaccato da molti Pokémon nemici. Impara le tecniche della lotta per portare in salvo tanti Pokémon.



### Il sistema dei turni

Le lotte nei dungeon si basano sul sistema dei turni. Quando il tuo Pokémon fa un passo, tutti i nemici sul piano fanno lo stesso. Quando attacchi, i nemici fanno lo stesso. Ognuna di queste azioni è chiamata "turno". Se non fai nulla, anche i Pokémon nemici non fanno niente. Non agire in maniera frettolosa, ma prendi tempo per riflettere su come affrontare la lotta.



### Usa le mosse durante la lotta

Se sconfiggi un nemico usando le mosse piuttosto che gli attacchi normali, ottieni più Punti Esperienza. Se assigni una mossa, la puoi usare con facilità premendo contemporaneamente il pulsante L e il pulsante A.





## I tipi dei Pokémon

Esistono diversi tipi di mosse e di Pokémon. Un tipo di mossa o di Pokémon può essere avvantaggiato o svantaggiato rispetto ad un altro. Ad esempio, il tipo Acqua è avvantaggiato rispetto al tipo Fuoco. Rifletti con attenzione sui diversi tipi e usa la mossa più adeguata a seconda del Pokémon che devi affrontare.



## Le alterazioni di stato

Se subisci un'alterazione di stato (ad esempio Paralisi, Avvelenamento o Scottatura) in seguito ad un attacco nemico, puoi ritornare alla normalità con i semi, le bacche oppure passando al piano successivo.



## Uso degli strumenti

Le Gravelrocce sono molto utili nelle lotte. Possono causare danni non indifferenti anche a nemici che si trovano lontano. Ci sono molti strumenti che possono essere lanciati. Assegnandone uno, lo potrai usare con facilità premendo il pulsante L e il pulsante R contemporaneamente (vedi pag. 19).



# I dungeon

I dungeon sono dei luoghi pericolosi, ma non devi avere paura! Se sai come comportarti, non hai nulla da temere.



## Come leggere la mappa del dungeon

- Punto bianco** La tua posizione
- Punto giallo** Posizione di un compagno
- Punto rosso** Posizione di un Pokémon nemico
- Punto blu** Posizione di uno strumento
- Quadratino blu** Posizione delle scale



### I dungeon cambiano ogni volta

Ogni volta che entri in un dungeon, la mappa cambia. I collegamenti fra le diverse stanze e la posizione degli strumenti sono diversi ogni volta che entri nello stesso dungeon.



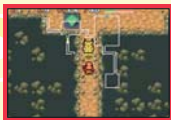
### Fai attenzione al tempo

Le condizioni atmosferiche dei dungeon cambiano di continuo: SERENO, NUVOLOSO, PIOGGIA, TEMPESTA DI SABBIA e NEVE. A seconda del tipo, i Pokémon possono subire danni a causa del tempo. Alcuni attacchi, invece, vengono potenziati da determinate condizioni atmosferiche.



## Recuperare i PS in un dungeon

I PS che perdi quando vieni attaccato dai nemici vengono recuperati poco a poco mentre cammini nel dungeon. Se vuoi recuperarli più velocemente, tieni premuti il pulsante A e il pulsante B contemporaneamente. In questo modo fai passare i turni mentre sei fermo e pertanto recuperi PS. Fai attenzione però: con questo metodo, la pancia si svuota e i Pokémon nemici tendono a raggrupparsi attorno a te.



## Gli strumenti

Gli strumenti sono indispensabili per portare a termine le missioni di soccorso. Impara a conoscere bene gli effetti di ciascuno!

### Come ottenere gli strumenti

Hai diverse possibilità per procurarti gli strumenti: puoi raccoglierti nei dungeon, comprarli nei negozi oppure riceverli dai committenti come ricompensa quando riesci a portare a termine una missione. Gli strumenti hanno effetti molto diversi. Usali con cautela!



### Verifica gli effetti degli strumenti

Se ti capita di trovare uno strumento che non conosci, controlla i suoi effetti alla voce INFO, che trovi scegliendo il comando STRUM. In questo modo, potrai usare ciascuno strumento in maniera efficace.



Ecco alcuni degli strumenti che troverai nel gioco:

#### Cibo

**Mela** Un cibo che riempie un po' la pancia del Pokémon.

**Melagrande** Un cibo che riempie molto la pancia del Pokémon.

#### Bevande

**Elisir Max** Una bevanda che fa recuperare i PP di tutte le mosse. Riempe leggermente la pancia del Pokémon.

## Leccornie

- Gommarossa** Un cibo che riempie un po' la pancia del Pokémon e fa aumentare il suo QI. È la preferita dei Pokémon di tipo Fuoco.
- Gommaerba** Un cibo che riempie un po' la pancia del Pokémon e fa aumentare il suo QI. È la preferita dei Pokémon di tipo Erba.
- Gommadoro** Un cibo che riempie un po' la pancia del Pokémon e fa aumentare il suo QI. È la preferita dei Pokémon di tipo Psico.
- Gommaverde** Un cibo che riempie un po' la pancia del Pokémon e fa aumentare il suo QI. È la preferita dei Pokémon di tipo Coleottero.
- Gommagialla** Un cibo che riempie un po' la pancia del Pokémon e fa aumentare il suo QI. È la preferita dei Pokémon di tipo Elettro.

## Roccia

- Gravelroccia** Strumento da lanciare che causa danni al Pokémon colpito.

## Semi / Bacche

- Pietriseme** Un cibo che pietrifica il Pokémon e gli riempie leggermente la pancia.
- Semedormita** Un cibo che fa addormentare chi lo usa e che riempie leggermente la pancia del Pokémon.
- Semefuoco** Un cibo grazie al quale il Pokémon sprigiona dalla bocca una pericolosissima fiammata. Gli riempie leggermente la pancia.
- Revital seme** Uno strumento tenuto che rianima un Pokémon esausto.
- Baccarancia** Un cibo che fa recuperare PS al Pokémon e gli riempie leggermente la pancia.
- Baccapesca** Un cibo che cura l'Avvelenamento o l'Avvelenamento Grave. Riempie leggermente la pancia del Pokémon.

## Sfere piogiose

- Lentosfera** Fa diminuire la Velocità di movimento.
- Pietrisfera** I nemici acquisiscono lo stato di Pietrificazione.
- Stordisfera** I nemici acquisiscono lo stato di Confusione.
- Sonnosfera** I nemici acquisiscono lo stato di Sonno.
- Evadisfera** Permette alla Squadra di Soccorso di uscire dal dungeon.

## Equipaggiamento

- Nastroforza** Uno strumento tenuto che aumenta l'Attacco del Pokémon.
- Velopesca** Uno strumento tenuto che impedisce l'Avvelenamento e l'Avvelenamento Grave.

## MT (Macchine Tecniche)

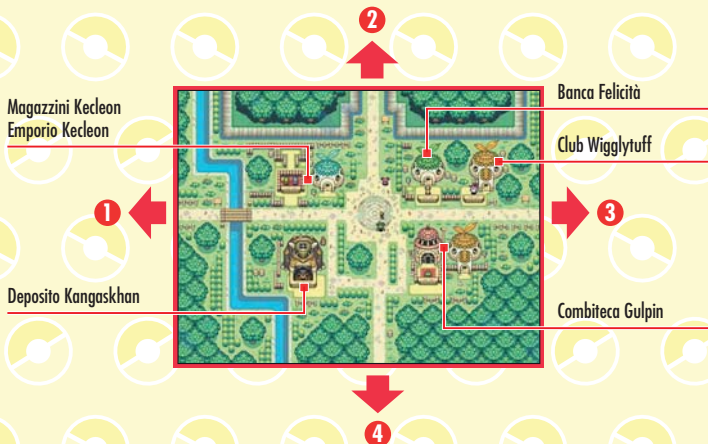
- Attrazione** Insegna la mossa Attrazione.
- Vampata** Insegna la mossa Vampata.
- Protezione** Insegna la mossa Protezione.



# I negozi e gli edifici nella città

Prima di partire all'avventura in un dungeon, ti conviene andare in Piazza Pokémon. Lì troverai negozi utili, dove potrai comprare strumenti che ti serviranno nel corso del gioco.

Per arrivare in Piazza Pokémon, basta andare verso est seguendo la strada davanti alla base. Lì troverai i negozi dove potrai comprare, vendere o depositare gli strumenti. È possibile comperare anche le Aree Amico, che ti serviranno per aumentare il numero dei tuoi amici. Parla con tutti i Pokémon che troverai in Piazza!



## 1 Base della Squadra di Soccorso



Alle Aree Amico

Ai dungeon

## 2 Laghetto Whiscash



## 3 Ufficio Postale Pelipper



## 4 Dojo Makuhita







## Base della Squadra di Soccorso

Questa è la base della tua Squadra di Soccorso. Qui, andando a letto, puoi salvare l'avventura. Ricordati di salvare molto spesso!



## Magazzini Kecleon / Emporio Kecleon

**Pokémon responsabili:** Kecleon

In questi negozi, gestiti dai fratelli Kecleon, si possono acquistare strumenti e MT. Il Kecleon sulla sinistra vende strumenti, quello sulla destra Sfere prodigiose e MT. Qui puoi non solo comperare, ma anche vendere. Se impari a comprare e a vendere al momento giusto, gli strumenti ti saranno molto utili nel corso dell'avventura.



## Banca Felicità

**Pokémon responsabile:** Persian

Qui puoi depositare e ritirare i tuoi soldi. Se ti sconfiggono in un dungeon, perdi tutti i soldi che hai con te, ma non quelli depositati, che rimangono al sicuro.



## Deposito Kangaskhan

**Pokémon responsabile:** Kangaskhan

Qui puoi depositare tutti gli strumenti, sia quelli che hai comperato che quelli che hai trovato. Se ti sconfiggono in un dungeon, perdi alcuni dei tuoi strumenti, ma non quelli depositati, che rimangono al sicuro.



## Combiteca Gulpin

**Pokémon responsabile:** Gulpin

Qui puoi assegnare, combinare o ricordare le mosse. Assegnando le mosse, sarà possibile usarle con facilità premendo il pulsante L e il pulsante A contemporaneamente. Le mosse combinate, invece, possono essere usate in successione in un solo turno.



## Club Wigglytuff

**Pokémon responsabile:** Wigglytuff

Per aumentare il numero degli amici, hai bisogno delle Aree Amico. Perché un Pokémon possa diventare tuo amico e unirsi alla squadra, devi avere l'Area Amico in cui quel Pokémon vive. Le Aree Amico possono essere acquistate in questo negozio.





## Dojo Makuhita

**Pokémon responsabile: Makuhita**

Qui puoi rafforzare la tua squadra facendola allenare in diversi tipi di sale. Ogni sala porta il nome di un tipo di Pokémon. Ad esempio troverai il Dedalo Fuoco e il Dedalo Elettro, dove ci sono solo Pokémon di tipo Fuoco ed Elettro. Questo luogo ti permetterà di studiare come interagiscono i vari tipi nella lotta.



## Ufficio Postale Pelipper

**Pokémon responsabili: Pelipper**

Qui puoi ricevere SOS da altri giocatori oppure partire per una missione di Pronto Intervento. Puoi inviare e-mail di OK oppure mandare e ricevere messaggi di Ringraziamento. Di fronte all'Ufficio Postale c'è anche la Bacheca, dove si possono trovare le richieste di soccorso (vedi pag. 36).



# Introduzione al mondo dei Pokémon

In questo mondo vivono solo Pokémon. È un mondo ricco di luoghi interessanti da visitare, come la Grotta Tuononda e il Monte Tuono.



## Il mondo dei Pokémon

La tua avventura in questo mondo si svolgerà principalmente all'interno di dungeon. Il terreno, i nemici che incontri e gli strumenti che trovi sono diversi ogni volta che entri in un dungeon, anche se si tratta dello stesso. Fai molta attenzione quando ti avventuri in un dungeon per una missione di soccorso, perché non sai mai che cosa ti aspetta!



## Aree Amico

Le Aree Amico sono dei luoghi molto importanti nei quali possono vivere i Pokémon tuoi amici. Senza Aree Amico, gli altri Pokémon non possono diventare tuoi amici. Le puoi comperare al Club Wigglytuff in Piazza Pokémon.



Mappa del mondo dei Pokémon



Mappa delle Aree Amico

# Uso del cavo Game Link per Game Boy Advance

Con il cavo Game Link per Game Boy Advance potrai divertirti ancora di più! Leggi i paragrafi che seguono per imparare ad usarlo.

Questo gioco non è compatibile con altre versioni di Pokémon per Game Boy™ e per Game Boy Advance. Ricordati inoltre che non puoi collegarti con amici che giocano in un'altra lingua.



## Le missioni di Pronto Intervento

### 1. Attesa di intervento di un amico

Dopo aver selezionato PRONTO INTERVENTO nel **menu principale**, scegli CERCA AIUTO e poi INVIA SOS. Scegli quindi CAVO GAME LINK. Collega il cavo seguendo le istruzioni a schermo e dai inizio alla comunicazione premendo il pulsante A. Se vuoi usare le password, è sufficiente comunicare all'altro giocatore quelle che vedi a schermo.



### 2. Partenza per una missione di Pronto Intervento

Dopo aver selezionato PRONTO INTERVENTO nel **menu principale**, scegli INTERVIENI e poi RICEVI SOS. Scegli quindi CAVO GAME LINK e riavvia il gioco con il comando CONTINUA sul **menu principale**. Quando ricominci a giocare, vai all'Ufficio Postale Pelipper e parla al Pelipper di sinistra. Scegli INTERVIENI per partire per la missione di Pronto Intervento. Quando raggiungi il Punto SOS, scegli TUTTO OK e la missione di Pronto Intervento sarà completata. A questo punto ritornerai automaticamente all'Ufficio Postale Pelipper. Parla al Pelipper di sinistra e invia un'e-mail di OK.



Insieme a questo messaggio, puoi anche inviare uno dei tuoi Pokémon ad aiutare il tuo amico.

- Il Pokémon che invii al tuo amico non scompare dal tuo gioco.
- Puoi ricevere gli SOS anche all'Ufficio Postale Pelipper.

### 3. Attesa di intervento di un amico

Una volta completata la missione di Pronto Intervento, il giocatore venuto in tuo aiuto ti invia un'e-mail di OK. Quando il messaggio è stato inviato, tu devi selezionare PRONTO INTERVENTO nel **menu principale**, quindi CERCA AIUTO e poi RICEVI E-MAIL DI OK. Scegli infine CAVO GAME LINK e dopo aver ricevuto l'e-mail di OK, scegli RIANIMA SQUADRA. A questo punto puoi riprendere a giocare dal punto nel quale ti hanno sconfitto.

È probabile che il tuo amico ti abbia mandato anche un Pokémon aiutante insieme all'e-mail di OK. In questo caso, puoi continuare l'avventura anche insieme a questo Pokémon.



## Messaggi di Ringraziamento

Se sei stato salvato, puoi inviare un messaggio di Ringraziamento al giocatore che ti ha aiutato. Per farlo, scegli PRONTO INTERVENTO nel **menu principale** e poi CERCA AIUTO. Scegli quindi INVIA RINGRAZIAMENTO e CAVO GAME LINK. Puoi fare lo stesso anche andando a parlare con Pelipper all'Ufficio Postale e scegliendo INVIA RINGRAZIAMENTO. Se vuoi, puoi allegare uno strumento al tuo messaggio scegliendo CON STRUMENTO e poi lo strumento che vuoi mandare.

Non puoi inviare lo strumento se non ne hai nessuno al Deposito Kangaskhan.



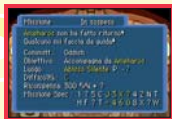
## Scambio di strumenti

Con il cavo Game Link per Game Boy Advance puoi anche scambiare gli strumenti che si trovano al Deposito Kangaskhan con altri giocatori. Approfitta di questa possibilità per ottenere strumenti utili per l'avventura.



## Le Missioni Speciali

Ricevere una Missione Speciale significa ricevere la stessa missione dell'amico che te l'ha inviata. Se riesci a portarla a termine, potrebbe succedere qualcosa di interessante...



### Puoi fare lo stesso con le password!

Se non hai la possibilità di collegarti con un amico (ad esempio se vuoi giocare con un amico che ha la versione Squadra Blu per Nintendo DS), puoi usare le password per inviare e ricevere i messaggi per le missioni di Pronto Intervento. Quando ti viene chiesto come vuoi inviare o ricevere il messaggio, scegli PASSWORD (vedi pag. 10 per maggiori informazioni su come inserire le password).



Quando si usano le password, non si possono inviare Pokémon aiutanti.

## Uso del cavo Game Link™ per Game Boy Advance (Model No.: AGB-005)

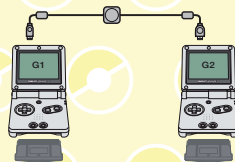
Ecco qui tutte le informazioni necessarie per collegare due Game Boy Advance.

### Materiale necessario

Game Boy Advance ..... Una console per giocatore  
Cassette di gioco ..... Una cassetta per giocatore  
Cavi Game Link per Game Boy Advance ..... Un cavo

### Istruzioni per il collegamento

1. Assicuratevi che gli interruttori d'accensione di tutti i Game Boy Advance siano su OFF, quindi inserite le cassette di gioco negli appositi alloggiamenti.
  2. Collegate il cavo Game Link alla presa collegamento esterno (EXT) di ogni Game Boy Advance.
- Il giocatore che inserisce il connettore piccolo di colore viola nel suo Game Boy Advance sarà il giocatore 1 (G1).



Game Boy Advance e cavo Game Link per Game Boy Advance

### Risoluzione dei problemi

Nelle seguenti situazioni possono verificarsi dei problemi o può non riuscire il trasferimento dei dati di gioco:

- Quando si usano cavi diversi dai cavi Game Link per Game Boy Advance.
- Quando il cavo Game Link non è completamente inserito nel Game Boy Advance.
- Quando il cavo Game Link viene disinserito durante il trasferimento dei dati.
- Quando il cavo Game Link è collegato in modo errato.
- Quando sono collegati più di due Game Boy Advance.

The Pokémon Company

