

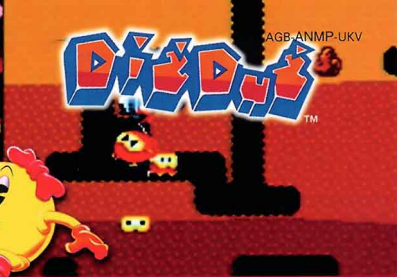
GAMEBOY ADVANCE™

MS. PAC-MAN™



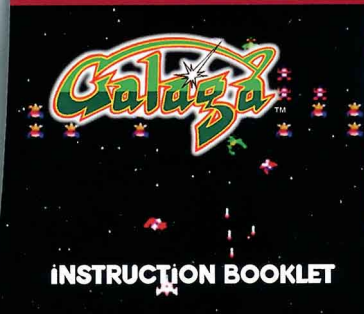
OutRun™

AGB-ANMP-UKV



NAMCO MUSEUM™

Galaga™




INSTRUCTION BOOKLET



LICENSED BY



NINTENDO®, GAME BOY ADVANCE™ AND  ARE TRADEMARKS OF NINTENDO CO.,LTD.

NINTENDO®, GAME BOY ADVANCE™ ET  SONT DES MARQUES DE NINTENDO CO.,LTD.



THIS SEAL IS YOUR ASSURANCE THAT NINTENDO HAS APPROVED THE QUALITY OF THIS PRODUCT. ALWAYS LOOK FOR THIS SEAL WHEN BUYING GAMES AND ACCESSORIES TO ENSURE COMPLETE COMPATIBILITY WITH YOUR GAME BOY SYSTEM.

Game Boy Advance Game Pak conforms to:

- TOY Directive (88/378/EEC) EN50088, EN71 Part 1, 2, 3
- EMC Directive (89/336/EEC)



D-63760 Großostheim

PLEASE RETAIN THE PACKAGING. VERPACKUNG AUFHEBEN.
CONSERVER L'EMBALLAGE. BEWAAR DEZE VERPAKKING.
POR FAVOR GUARDA ESTA CAJA. ΔΙΑΤΗΡΗΣΤΕ ΤΗΝ ΣΥΣΚΕΥΑΣΙΑ.
FAVOR GUARDAR A EMBALAGEM. SPARA FÖRPACKNINGEN.
GEM EMBALLAGEN. SÄILYTÄ PAKKAUS.
CONSERVA QUESTO INVOLUCRO.

C O N T E N T S



MS. PAC-MAN™

6

Galaxian™

9

Galaga™

12

Enduro™

17

POLE POSITION™

20

3

GETTING STARTED

1. Plug the NAMCO MUSEUM™ Game Pak into your Game Boy Advance™ Unit.



2. Turn on your Game Boy Advance™ Unit. In a few moments, the main Title Screen appears.

TITLE SCREEN - When the **A Button** or **START** is pressed, the Main Menu appears.



MAIN MENU

Controls on the Main Menu:

- You can select a game by pressing the ◀ or ▶ on the + **Control Pad**. The games available are:

- Ms. Pac-Man
- Galaxian
- Galaga
- Dig Dug
- Pole Position

- Pressing the **A Button** starts the selected game and displays its Title Screen.

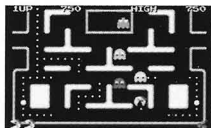




How to Play the Game - The purpose of the game is to eat all the Pac-Dots from each maze while avoiding the attacks of the four ghosts. When all the Pac-Dots are eaten up you can proceed to the next round.

Rules

- If you touch a ghost, Ms. Pac-Man will lose one life.
- The game is over when all the lives are lost.
- An extra life is awarded by scoring 10,000 points. (This value is set in the initial setting and can be changed with the Bonus Option).



Power Pellets - Chomp down on a power pellet and Ms. Pac-Man will have the power to eat ghosts. When a power pellet is eaten, the ghosts change to a dark-blue color for a short time. The ghosts will start flashing before they turn back to their normal color, so watch out! After a ghost has been eaten, its eyes return back to the Ghost Home, then the ghost is regenerated. The more ghosts you eat in succession, the more points they are worth.

Fruit - Fruit appears twice in each maze. Munch these for bonus points. The more mazes you complete, the more the fruit is worth.

Warp Tunnels - Go through these tunnels and you'll shoot out on the other side of the maze. Use them to slow down a ghost that's hot on your tail.

How to use the controller:

START GAME: Press the **A Button** to play in Full Screen Mode. Press the **B Button** to play in Scroll Mode.

- Before the game begins, you can press **START** to bring up the Ms. Pac-Man Options. You have the following options:

Continue - This will return you to game play.

Settings - This screen allows you to change the following settings:

- Lives** - Choose to start with 1, 2, 3, or 5 lives.
- Bonus** - Set the point value that must be reached to earn an extra life.
 1. 10,000 points
 2. 15,000 points
 3. 20,000 points
 4. None



Tips - This option opens up a list of tips for Ms. Pac-Man. You can scroll through by pressing ◀ or ▶ on the **+ Control Pad**. This option can be exited by pressing the **B Button** at any time or by highlighting **Done** and pressing the **A Button**.



Main Menu - This option allows you to return to the Main Menu by pressing the **A Button** while this option is highlighted.

- During game play the **+ Control Pad** will control the movements of Ms. Pac-Man.
- During game play in Scroll Mode, hold the **L Button** to view the map's top half. Hold the **R Button** to view the map's bottom half.
- To Pause during the game, press **START**. This will bring up the Pause Options where you will have the following choices:

Continue
Quit Game
Main Menu



How to Play the Game - The formations attack you one after another when the game starts. Your mission is to kill all the enemies to proceed to the next stage.

Rules

- You lose one star fighter when you are hit with an enemy's missile or when you touch the enemy.
- The game is over when all lives are lost.
- One star fighter is awarded by scoring 5,000 points. (This value is set in the initial setting and it can be changed with the Bonus Option).

Tips

- Kill the escorts! - Destroying the boss with one escort is worth 200 points, with two is worth 300 points. Kill both escorts first and then the boss to get 800 points.
- If you take too long to destroy the formation, or if there are only a few enemies left, they will start attacking very aggressively. Kill the enemies quickly!



How to use the Controller:

START GAME: Press the **A Button**.

- Before the game begins, you can press **START** to bring up the Galaxian Options. You have the following options:

Continue - This will return you to game play.

Settings - This screen allows you to change the following settings:

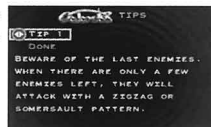
Lives - Choose to start with 3 or 5 lives.

Bonus - Sets the point value that must be reached to earn an extra life.

1. 4,000 points
2. 5,000 points
3. 7,000 points
4. None



Tips - This option opens a list of tips for Galaxian. You can scroll through by pressing ◀ or ▶ on the + **Control Pad**. This option can be exited by pressing the **B Button** at any time or by highlighting **Done** and pressing the **A Button**.



Main Menu - This option allows you to return to the Main Menu by pressing the **A Button** while this option is highlighted.

- During game play the + **Control Pad** controls the horizontal motion of your ship.
- The **A Button** or **B Button** causes your ship to fire.
- To Pause during the game, press **START**. This will bring up the Pause Options where you will have the following choices:

Continue
Quit Game
Main Menu

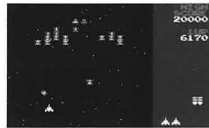




How to Play the Game - When the game is started, the Galaga alien formation appears and assembles in the upper part of the screen. Soon after that, they start attacking. Your star fighter is operated by moving to the left or right. When Galaga troops come flying down to attack, you can defeat them with your missiles. When all the enemies have been defeated, you can proceed to the next round.

Rules

- You lose one star fighter when you are hit with an enemy's missile or when you touch the enemy.
- The game is over when all lives are lost.
- If your Lives setting is set to 2, 3, or 4, one star fighter is awarded when you score 20,000 points, 70,000 points, and for every 70,000 points after that. If you set your lives to 5, the first bonus fighter is awarded at 30,000 points and every 120,000 points after that.
- It is possible to change Lives and Bonuses separately.



Let's fight with a Dual Fighter!

- When two fighters are combined into one unit, your fighter has double the firepower. This fighter is called a dual fighter. Let's start a major attack!

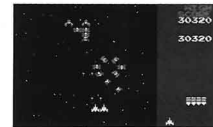
First, let Boss Galaga capture your fighter with his tractor beam.



A fighter has been captured and Boss Galaga is flying at you. Take your aim and fire!



A fighter rescue mission was successfully completed. A single fighter has changed into a dual fighter!



Tips

- If you shoot a captured fighter, the fighter will be destroyed. Be very careful and aim only at Boss Galaga!
- Be careful if there are no more fighters left and you are surrounded by a tractor beam; the game ends if your last fighter is captured.
- Attack Boss Galaga while he is flying! When a Boss Galaga with a captured fighter is attacked in formation, the captured fighter becomes your enemy!

Your Chance to Win Big Points in the Challenging Stage!

The first challenging stage occurs on the third stage and on every fourth stage after that. Various types of Galagas will be flying in dancing formations. Since you can only obtain bonus points for the number of enemies that are defeated, you should shoot down as many as possible. Shoot down all enemies to get a perfect bonus.

How to use the Controller:

START GAME: Press the **A Button**.

- Before the game begins, you can press **START** to bring up the Galaga Options. You have the following options:

Continue - This will return you to game play.

Settings - This screen allows you to change the following settings:

Lives - Choose to start with 2, 3, 4, or 5 lives.

Bonus - Sets the point value that must be reached to earn an extra life.

1. 20,000 points and 60,000 points.
2. 20,000 points and 70,000 points.
3. 20,000 points and 80,000 points.
4. 30,000 points and 80,000 points.
5. 30,000 points and 100,000 points.
6. 30,000 points and 120,000 points.
7. None

*These values change if the Lives Setting is 5.



Tips - This option opens up a list of tips for Galaga you can scroll through by pressing the **+ Control Pad**. This option can be exited by pressing the **B Button** at any time or by highlighting **Done** and pressing the **A Button**.



Main Menu - This option allows you to return to the Main Menu by pressing the **A Button** while this option is highlighted.

- During game play the **+ Control Pad** controls the horizontal motion of your ship.
- Pressing the **A Button** or **B Button** causes your ship to fire.
- To Pause during the game, press **START**. This will bring up the Pause Options where you will have the following choices:

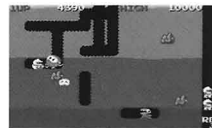
Continue
Quit Game
Main Menu



How to Play the Game - Move Dig Dug and dig up the ground layers. Then use your pump to pop and eliminate the enemies or crush them with rocks, while avoiding their attacks.

Rules

- You lose a life if you are caught by the enemies, touch Fygar's fire or get crushed by a rock.
- The game is over when all lives are lost.
- An extra life is awarded when scoring 20,000 points and 60,000 points. (This value is the default setting and can be changed by adjusting the Bonus Option).
- The Continue Screen appears when the game is over. You can continue playing the game by pressing the **A Button** before the countdown reaches zero.



Vegetable - A vegetable appears if you drop two rocks during each round. The more stages you clear, the more the vegetables are worth.

How to use the Controller:

START GAME: Press the **A Button**.

- Before the game begins, you can press **START** to bring up the Dig-Dug Options. You have the following options:

Continue - This will return you to game play.

Settings - This screen allows you to change the following settings:

Lives - Choose to start with 1, 2, 3, or 5 lives.

Bonus - Sets the point value that must be reached to earn an extra life.

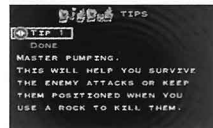
1. 10,000 points, 40,000 points, and then every 40,000 points after.
2. 10,000 points, 40,000 points.
3. 10,000 points, 50,000 points, and then every 50,000 points after.
4. 10,000 points.
5. 20,000 points, 60,000 points, and then every 60,000 points after.
6. 20,000 points, 60,000 points.
7. 20,000 points, 70,000 points, and then every 70,000 points after.
8. None

* These values change if the Lives Setting is 5.



Difficulty - Choose to play the game on Easy, Normal, Hard or Expert levels of difficulty.

Tips - This option opens up a list of tips for Dig Dug you can scroll through by pressing ◀ or ▶ on the + **Control Pad**. This option can be exited by pressing the **B Button** at any time or by highlighting **Done** and pressing the **A Button**.



Main Menu - This option allows you to return to the Main Menu by pressing the **A Button** while this option is highlighted.

- During game play the + **Control Pad** controls Dig Dug's movement.
- The **A Button** causes Dig Dug to shoot his pump. After hitting an enemy, press three more times to cause the enemy to inflate and explode.
- To Pause during the game, press **START**. This will bring up the Pause Options where you will have the following choices:

Continue
Quit Game
Main Menu





How to Play the Game – You can control your car's steering, acceleration, braking, and the shifting of gears. First, you must qualify for the main race by completing one lap with a fast lap time. If successful, you receive your starting position for the main race. If you take too long on the qualifying lap, you won't qualify for the main race and the game is over.

When starting the main race, you begin from the position that you qualified. The race starts when the light turns green and you must successfully complete four laps to finish the race. As the race progresses, you should avoid crashing into other cars or obstacles on the sides of the racetrack. Also, avoid driving over water puddles, since these slow you down. You will receive additional race time for each lap that you complete by crossing the Start/Finish line. In the main race, if the time reaches zero before you cross the Start/Finish line, the game is over.



Tips

- Shift into low gear, tap the brake, or let off on the accelerator to slow down for sharp turns.
- When approaching traffic, try to drive between opposing cars by positioning your car in the center of the track. Beware of cars that change lanes!

How to use the Controller:

START GAME: Press the **A Button**.

- Before the game begins, you can press **START** to bring up the Pole Position Options. You have the following options:



Continue - This will return you to game play.

Settings - This screen allows you to change the following settings:

Qualifying Diff – This option sets the Qualifying Lap difficulty of game play between a value of 1 (easy) to 8 (hard).

Qualify Time - This Option sets the Qualifying time limit for the race to 90, 100, 110, or 120.

Goal After Laps - Choose between 3 or 4 laps per game.

Extended Time - This option selects between the amount of extended time you can earn. If the Goal After Laps option is set to 3, you can select from 102, 105, 108, and 111. If the Goal After Laps option is set to 4, you can select from 161, 165, 169, and 173.

Tips - This option opens up a list of tips for Pole Position you can scroll through by pressing ◀ or ▶ on the + **Control Pad**. This option can be exited by pressing the **B Button** at any time or by highlighting **Done** and pressing the **A Button**.

Main Menu - This option allows you to return to the Main Menu by pressing the **A Button** while this option is highlighted.

Controller Configuration

A Button - Accelerate

B Button - Apply brakes

R Button - Shift Up & Down

- To Pause during the game, press **START**. This will bring up the Pause Options where you will have the following choices:

Continue

Quit Game

Main Menu



CREDITS

Published by: *Namco Hometek Inc*

Developed by: *Mass Media*

Producer: *Mike Lescault*

Associate Producer: *Jon Kromrey*

Product Marketing Manager: *Jim Atkiss*

Quality Assurance Manager: *Brian Schorr*

Quality Assurance:

Dae Kim and Adrian Escultura

Package and Manual Design:

Price Design Team

Special Thanks:

Yoshi Homma

Jesse Taylor

Dai Matsumoto

Berry Kane

Yas Noguchi

Special Thanks to Namco Ltd:

Masaya Nakamura

Shigeru Yokoyama

Takefumi Hyodo

Mass Media

Executive Producer: *David Todd*

Producer: *Bernie Whang*

Lead Programmer: *Robert Toone*

Additional Programming:

Bob Hickman and Andy Green

Shell Programmer: *Nigel Spencer*

Lead Artist: *Robin Karlsson*

Software Tools Guru: *Ken Jordan*

Additional Tools: *Dan Pinal*

Music: *Jim Andron*

Additional Artwork/SFX Conversion:

Bernie Whang

Interactive Studio Management:

Bob Jacob

Clyde Grossman

Stewart Kosoy

Testing: *Donald Mendoza*

Special Thanks: *Charlene Bohnhoff*

Consumer Information and Precaution

READ THE FOLLOWING WARNINGS BEFORE YOU OR YOUR CHILD PLAY VIDEO GAMES

WARNING – BATTERY PRECAUTIONS

FAILURE TO FOLLOW THE FOLLOWING INSTRUCTIONS MAY CAUSE THE BATTERIES TO MAKE “POPPING” SOUNDS AND LEAK BATTERY ACID RESULTING IN PERSONAL INJURY AND DAMAGE TO YOUR GAME BOY ADVANCE OR ACCESSORY. IF BATTERY LEAKAGE OCCURS, THOROUGHLY WASH THE AFFECTED SKIN AND CLOTHES. KEEP BATTERY ACID AWAY FROM YOUR EYES AND MOUTH. CONTACT THE BATTERY MANUFACTURER FOR FURTHER INFORMATION.

1. For Game Boy Advance use only alkaline batteries. Do not use carbon zinc or any other non-alkaline batteries.
2. Do not mix used and new batteries (replace all batteries at the same time).
3. Do not put the batteries in backwards (positive [+] and negative [-] ends must face the proper direction). The supply terminals are not to be short-circuited.
4. Do not leave used batteries in the Game Boy Advance.
5. Do not mix battery types (do not mix alkaline and carbon zinc batteries or mix different brands of batteries). Use only batteries of the same or equivalent type as recommended.
6. Do not leave batteries in the Game Boy Advance or accessory for long periods of non-use.
7. Do not leave the power switch on after the batteries have lost their charge. When you finish using the Game Boy Advance, always slide the power switch OFF.
8. Do not dispose of batteries in a fire.
9. Do not use rechargeable type batteries such as nickel cadmium. Non rechargeable batteries are not to be recharged.
10. Do not use a battery if the plastic cover has been torn or compromised in anyway.
11. Do not insert or remove batteries while the power is ON.
12. GENERAL NOTE: Rechargeable batteries are to be removed before charging. Rechargeable batteries are only to be recharged under adult supervision.

WARNING – REPETITIVE STRAIN

Playing video games can make your muscles, joints or skin hurt after a few hours. Follow these instructions to avoid problems such as Tendonitis, Carpal Tunnel Syndrome or skin irritation:

- Take a 10 to 15 minute break every hour, even if you don't think you need it.
- If your hands, wrists or arms become tired or sore while playing, stop and rest them for several hours before playing again.
- If you continue to have sore hands, wrists or arms during or after play, stop playing and see a doctor.

WARNING - SEIZURE

Some people (about 1 in 4000) may have seizures or black outs triggered by light flashes, such as while watching TV or playing video games, even if they have never had a seizure before. Anyone who has had a seizure, loss of awareness, or other symptom linked to an epileptic condition should consult a doctor before playing a video game. Parents should watch when their children play video games. STOP PLAYING IMMEDIATELY and consult a doctor if you or your child have any of the following symptoms: Convulsions, Eye or muscle twitching, Loss of awareness, Altered vision, Involuntary movements, Disorientation.

TO REDUCE THE LIKELIHOOD OF A SEIZURE WHEN PLAYING VIDEO GAMES:

1. Sit or stand as far from the screen as possible.
2. Play video games on the smallest available television screen.
3. Do not play if you are tired or need sleep.
4. Play in a well-lit room.
5. Take a 10 to 15 minute break every hour.

LICENSED BY

Nintendo

NINTENDO, GAME BOY, GAME BOY ADVANCE AND THE SEAL OF QUALITY ICON ARE TRADEMARKS OF NINTENDO.
NINTENDO, GAME BOY, GAME BOY ADVANCE ET LE LOGO SEAL OF QUALITY SONT DES MARQUES DE NINTENDO.



DIESES QUALITÄTSSIEGEL IST DIE GARANTIE DAFÜR, DASS SIE NINTENDO-QUALITÄT GEKAUFT HABEN. ACHTEN SIE DESHALB IMMER AUF DIESES SIEGEL, WENN SIE SPIELE ODER ZUBEHÖR KAUFEN, DAMIT SIE SICHER SIND, DASS ALLES EINWANDFREI ZU IHREM NINTENDO GAME BOY-SYSTEM PASST.

Game Boy Advance Game Pak geprüft nach:

- TOY Directive (88/378/EEC) EN50088, EN71 Part 1, 2, 3
- EMC Directive (89/336/EEC)



Nintendo

D-63760 Großostheim

PLEASE RETAIN THE PACKAGING. VERPACKUNG AUFHEBEN.
CONSERVER L'EMBALLAGE. BEWAAR DEZE VERPAKKING.
POR FAVOR GUARDA ESTA CAJA. ΔΙΑΤΗΡΗΣΤΕ ΤΗΝ ΣΥΣΚΕΥΑΣΙΑ.
FAVOR GUARDAR A EMBALAGEM. SPARA FÖRPACKNINGEN.
GEM EMBALLAGEN. SÄILYTÄ PAKKAUS.
CONSERVA QUESTO INVOLUCRO.

C O N T E N T S



MS. PAC-MAN™

6

Galaxian™

9

Galaga™

12

Duino™

17

POLE POSITION™

20

SPIELSTART

1. Stecke das NAMCO MUSEUM™-Spielmodul in deinen Game Boy Advance™.



2. Schalte deinen Game Boy Advance™ ein. Nach kurzer Zeit erscheint der Titelschirm.

TITLE SCREEN (TITELBILDSCHIRM) - Über den **A-Knopf** oder **Start** erscheint das Hauptmenü.



MAIN MENU (HAUPTMENÜ)

Steuerung im Hauptmenü:

- Hier kannst du ein Spiel auswählen, indem du Links oder Rechts auf dem Steuerkreuz drückst. Die verfügbaren Spiele sind:

Ms. Pac-Man
Galaxian
Galaga
Dig Dug
Pole Position

- Durch Drücken des **A-Knopfs** wird das gewählte Spiel gestartet, der jeweilige Titelschirm erscheint.



MS. PAC-MAN™

Das Spielprinzip - Das Ziel des Spiels ist, die Pac-Punkte aus jedem Labyrinth aufzufressen, während du gleichzeitig den vier Geistern aus dem Weg gehst. Wenn alle Pac-Punkte aufgefressen sind, gelangst du in die nächste Runde.

Regeln

- Wenn du einen Geist berührst, verliert Ms. Pac-Man ein Leben.
- Wenn alle Leben verbraucht sind, ist das Spiel vorbei.
- Es gibt ein Extraleben, sobald du 10.000 Punkte erreicht hast. (Dieser Wert entspricht den anfänglichen Einstellungen, er kann über die Bonus-Option verändert werden).



Power Pellets (Kraftpillen) - Schlucke eine Kraftpille und Ms. Pac-Man kann auch Geister fressen. Wenn du eine Kraftpille gefressen hast, werden die Geister für eine kurze Zeit dunkelblau. Die Geister blinken, bevor sie ihre alte Farbe zurückbekommen, daher solltest du aufpassen! Nachdem ein Geist gefressen wurde, 'laufen' seine Augen zurück in das Geisterhaus. Hier wird aus ihnen ein neuer Geist. Je mehr Geister du in Folge frisst, desto mehr Punkte bekommst du für jeden einzelnen.

Fruit (Früchte) - In jedem Labyrinth gibt es zwei Früchte. Friss sie und du erhältst Bonuspunkte. Je mehr Labyrinth du abschließt, desto mehr sind die Früchte wert.

Warp Tunnels (Warptunnel) - Gehe durch diese Tunnel und du gelangst auf die andere Seite des Labyrinths. Hierdurch kannst du Geister abschütteln, die dich gerade verfolgen.

Steuerung:

START GAME (SPIEL STARTEN): Drücke den **A-Knopf**, um im Vollbildmodus zu spielen. Drücke den **B-Knopf** für den Scrollmodus.

- Bevor das Spiel beginnt, kannst du **Start** drücken, um die Ms. Pac-Man-Optionen aufzurufen. Du hast die folgenden Optionen:

Continue (Weiterspielen) - Hierdurch gelangst du zurück zum Spiel.

Setting (Einstellungen) - In diesem Bildschirm kannst du die folgenden Einstellungen verändern:

Lives (Leben) - Hier kannst du zwischen 1, 2, 3 oder 5 Leben wählen.

Bonus - Hier kannst du die Punkte festlegen, die erreicht werden müssen, um ein zusätzliches Leben zu bekommen.

1. 10.000 Punkte
2. 15.000 Punkte
3. 20.000 Punkte
4. None (Keins)

Done (Fertig) - Zurück zum Optionsmenü

Tipps - Über diese Option rufst du eine Liste mit Spiel Tipps für Ms. Pac-Man auf. Du kannst hier über Links oder Rechts auf dem Steuerkreuz scrollen. Diese Option kann durch Drücken des **B-Knopfs** oder durch Wählen von Done (Fertig) und Drücken des **A-Knopfs** jederzeit verlassen werden.



Tipp 1: Jeder Geist hat bestimmte Eigenschaften. Blinky verfolgt einen, Pinky stellt Fallen, Inky hat schnell Angst und Sue ist nicht sehr schlau.

Tipp 2: Ms Pac-Man kann sich schneller als die Geister drehen. Sie kann sich ebenfalls schneller

bewegen, wenn sich keine Punkte auf Ihrem Weg befinden.

Tipp 3: Wenn Ms Pac-Man 70 oder 170 Punkte gefressen hat, erscheint ein Bonusobjekt. Hol es dir, sonst verschwindet sie schnell wieder.

Menu (Hauptmenü) - Über diese Option gelangst du zurück in das Hauptmenü. Drücke einfach den A-Knopf, während diese Option gewählt ist.

- Im Spiel wird Ms. Pac-Man über das Steuerkreuz gesteuert.
- Im Scrollmodus hältst du die **L-Taste**, um die obere Hälfte der Karte zu sehen. Halte die **R-Taste**, um die untere Hälfte der Karte zu sehen.
- Um das Spiel zu pausieren, drücke **Start**. Hierdurch erscheinen die Pause Options (Pausenoptionen), wo du die folgenden Wahlmöglichkeiten hast:

Continue (Weiterspielen)
Quit Game (Spiel verlassen)
Main Menu (Hauptmenü)



Das Spielprinzip - Die Formationen greifen dich nacheinander an, sobald das Spiel beginnt. Du hast den Auftrag, alle Gegner zu erledigen, um in den nächsten Level zu gelangen.

Regeln

- Du verlierst einen Sternenjäger, wenn du von einer gegnerischen Rakete getroffen wirst oder wenn du einen Gegner berührst.
- Das Spiel ist vorbei, wenn du alle Leben verloren hast.
- Sobald du 5.000 Punkte gesammelt hast, bekommst du einen Sternenjäger. (Dieser Wert ist der zu Beginn des Spiels angegebene Wert, er kann unter Bonus Option (Bonusoptionen) verändert werden.)

Tipps

- Vernichte die Eskorten! - Wenn du den Boss mit einer Eskorte erledigst, erhältst du 200 Punkte, mit zwei Eskorten erhältst du 300 Punkte. Erledigst du zuerst beide Eskorten und dann den Boss, erhältst du 800 Punkte.
- Wenn du zu lange brauchst, die Formation zu zerstören, oder wenn nur noch einige Gegner übrig sind, werden diese sehr aggressiv angreifen. Vernichte deine Gegner daher möglichst schnell!



Steuerung:

START GAME (SPIEL STARTEN): Drücke den **A-Knopf**.

- Bevor das Spiel beginnt, kannst du **Start** drücken, um die Galaxian Options (Galaxian-Optionen) aufzurufen.

Continue (Weiterspielen) - Hierdurch gelangst du zurück zum Spiel.

Settings (Einstellungen) - Über dieses Menü kannst du die folgenden Einstellungen verändern:

Lives (Leben) - Wähle zwischen 3 oder 5 Leben zum Start.

Bonus - Stellt den Punktwert ein, der erreicht werden muss, um ein zusätzliches Leben zu erlangen.

1. 4.000 Punkte
2. 5.000 Punkte
3. 7.000 Punkte
4. None (Keins)

Done (Fertig) - Verlassen

Tipps - Über diese Option wird eine Liste mit Spieltipps für Galaxian geöffnet. Du kannst hier über Links oder Rechts auf dem Steuerkreuz scrollen. Diese **Option** kann durch Drücken des **B-Knopfs** oder durch Wählen von Done (Fertig) und Drücken des **A-Knopfs** jederzeit verlassen werden.



Tip 1: Achtung bei den letzten Gegnern. Wenn nur noch einige Gegner übrig sind, greifen sie in einem Zickzackkurs oder mit Überschlägen an.

Tip 2: Du kannst Gegner sehr gut erledigen, wenn sie gerade einen Überschlag machen, weil sie dann nicht auf dich schießen können.

Tip 3: Du kannst keine Rakete abschießen, bis die vorherige verschwunden ist. Schieße deine Gegner ab, wenn sie in der Nähe sind.

Tip 4: Wenn du den gelben Galaxian vernichtest, halten die anderen Gegner während der nächsten Sekunden an. Schwere Gegner sollten zu diesem

Zeitpunkt zerstört werden.

Tip 5: Sogar wenn du fast mit deinen Gegner kollidierst, bewegst du dich nach links oder rechts und schießt sie ab.

Tip 6: Bevor du den Boss abschießt, vernichte seine beiden Eskortschiffe und erlange so 800 Punkte.

Tip 7: Schieße deine Gegner schnell ab. Wenn du zu lange brauchst, die Formation zu vernichten, oder wenn nur wenige Gegner über sind, greifen diese sehr aggressiv an.

Main Menu (Hauptmenü) - Über diese Option gelangst du zurück in das Hauptmenü.

Drücke einfach den A-Knopf, während diese Option gewählt ist.

- Die horizontale Bewegung deines Schiffes wird über das Steuerkreuz gesteuert.
- Über den **A- oder B-Knopf** feuert dein Schiff.
- Um das Spiel zu pausieren, drücke **Start**. Hierdurch erscheinen die Pause Options (Pausenoptionen), wo du die folgenden Wahlmöglichkeiten hast:

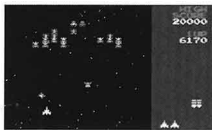
Continue (Weiterspielen)
Quit Game (Spiel verlassen)
Main Menu (Hauptmenü)



Das Spielprinzip - Wenn das Spiel gestartet wird, erscheint die Alien-Formation von Galaga und versammelt sich im oberen Bereich des Bildschirms. Kurz danach beginnt sie mit dem Angriff. Du steuerst deinen Sternenjäger nach links und rechts. Wenn Galaga-Truppen zum Angriff hinabfliegen, kannst du sie mit deinen Raketen beschießen. Sobald alle Gegner besiegt wurden, gelangst du in die nächste Runde.

Regeln

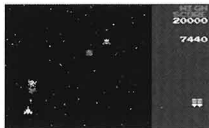
- Du verlierst einen Sternenjäger, wenn du von der Rakete eines Gegners getroffen wurdest oder wenn der Gegner dich berührt.
- Das Spiel ist vorbei, wenn alle Leben verloren wurden.
- Wenn deine Leben auf 2, 3 oder 4 eingestellt wurden, bekommst du einen Sternenjäger bei 20.000 Punkten, 70.000 Punkten und einen weiteren alle 70.000 Punkte danach. Wenn du deine Leben auf 5 eingestellt hast, bekommst du den ersten Bonusjäger bei 30.000 Punkten und einen weiteren für alle 120.000 Punkte danach.
- Es ist möglich, Leben und Boni separat zu ändern.



Kämpfe mit einem Doppeljäger!

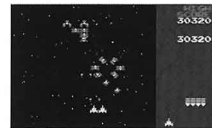
- Wenn zwei Jäger in einer Einheit kombiniert wurden, hat dein Jäger doppelte Feuerkraft. Dieser Jäger wird Doppeljäger (Dual Fighter) genannt. Jetzt kann es richtig losgehen!

Zuerst lässt du Boss Galaga deinen Jäger mit seinem Traktorstrahl einfangen.



Ein Jäger wurde festgesetzt und Boss Galaga fliegt auf dich zu. Jetzt zielst und schießt du!

Eine Jäger-Rettungsaktion wurde erfolgreich abgeschlossen. Ein einfacher Jäger hat sich jetzt in einen Doppeljäger verwandelt!



Tipps

- Wenn du auf einen festgesetzten Jäger schießt, wird der Jäger zerstört. Sei vorsichtig und ziele nur auf Boss Galaga!
- Wenn du keinen Reservejäger mehr hast und du von einem Traktorstrahl erfasst wirst, musst du aufpassen: Das Spiel endet, sobald dein letzter Jäger gefangen wurde.
- Greife Boss Galaga an, während er fliegt! Wenn Boss Galaga mit einem eingenommenen Jäger in einer Formation angegriffen wird, wird der eingenommene Jäger zu deinem Gegner!

Du hast die Möglichkeit, viele Punkte im Challenge-Level zu gewinnen!

Der erste Challenge-Level erscheint nach der dritten Ebene und danach alle vier Spiele. Verschiedene Galagas fliegen in tanzenden Formationen. Da du nur Bonuspunkte für die abgeschossenen Gegner bekommst, solltest du so viele wie möglich erledigen. Schieße alle Gegner ab, um einen tollen Bonus zu erhalten.

Steuerung:

SPIEL STARTEN: Drücke den **A-Knopf**.

- Bevor das Spiel beginnt, kannst du Start drücken, um die Galaga-Optionen aufzurufen. Du hast die folgenden Optionen:

Continue (Weiterspielen) - Hierdurch gelangst du zurück zum Spiel.

Settings (Einstellungen) - Über dieses Menü kannst du die folgenden Einstellungen verändern:

Lives (Leben) – Wähle zwischen 2, 3, 4 oder 5 Leben zum Start.

Bonus – Stellt den Punktwert ein, der erreicht werden muss, um ein zusätzliches Leben zu erlangen.

1. 20.000 Punkte und 60.000 Punkte.
2. 20.000 Punkte und 70.000 Punkte.
3. 20.000 Punkte und 80.000 Punkte.
4. 30.000 Punkte und 60.000 Punkte.
5. 30.000 Punkte und 100.000 Punkte.
6. 30.000 Punkte und 120.000 Punkte.
7. None (Keins)

* Diese Werte verändern sich, wenn 5 Leben gewählt werden.

Done (Fertig) - Verlassen

Tips (Tipps) - Über diese Option wird eine Liste mit Spieltipps für Galaga geöffnet. Du kannst hier über das Steuerkreuz scrollen. Diese Option kann durch Drücken des B-Knopfs oder durch Wählen von Done (Fertig) und Drücken des A-Knopfs jederzeit verlassen werden.



Tipp 1: Sobald du alle Gegner einer Formation abgeschossen hast, erscheint die nächste. Lasse einige Gegner über, um die Ankunft der nächsten Formation herauszuzögern.

Tipp 2: Wenn du dich ganz in der Ecke befindest, werden dich deine Gegner umzingeln. Achtung!

Tipp 3: Wenn dein Doppeljäger getroffen wird, wird er zu einem normalen Jäger.

Tipp 4: Die Herausforderung: Merke dir die Formationen, dann weißt du, wie du bei jeweils schießen musst.

Tipp 5: Wenn ein gefangener Jäger angegriffen wird, wird er zerstört. Sei sehr vorsichtig und ziele nur auf Boss Galaga.

Tipp 6: Sei vorsichtig, wenn keine weiteren Jäger übrig sind und du von einem Traktorstrahl umgeben wirst. Das Spiel endet, wenn dein letzter Jäger eingenommen wird.

Tipp 7: Greife Boss Galaga an, während er fliegt! Wenn Boss Galaga mit einem gefangenen Jäger in Formation angegriffen wird, wird dieser Jäger zu deinem Gegner.

Main Menu (Hauptmenü) - Über diese Option gelangst du zurück in das Hauptmenü. Drücke einfach den A-Knopf, während diese Option gewählt ist.

- Die horizontale Bewegung deines Schiffes wird über das Steuerkreuz gesteuert.
- Über den **A- oder B-Knopf** feuert dein Schiff.
- Um das Spiel zu pausieren, drücke **Start**. Hierdurch erscheinen die Pause Options (Pausenoptionen), wo du die folgenden Wahlmöglichkeiten hast:

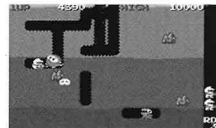
Continue (Weiterspielen)
Quit Game (Spiel verlassen)
Main Menu (Hauptmenü)



Das Spielprinzip - Bewege Dig Dug und grabe dich durch die Gesteinsschichten. Benutze dann deine Pumpe, um deine Gegner zu erledigen, oder zerschmettere sie mit den Felsen, während du ihren Angriffen aus dem Weg gehst.

Regeln

- Du verlierst ein Leben, wenn du von den Gegnern gefangen wirst, Fygars Feuer berührst oder von einem Felsen zerschmettert wirst.
 - Das Spiel ist vorbei, wenn alle Leben verbraucht sind.
 - Ein Extraleben bekommst du beim Erreichen von 20.000 und 60.000 Punkten. (Dieser Wert ist die Standardeinstellung und kann über die Bonus Option (Bonusoptionen) verändert werden).
 - Das Menü Continue (Weiterspielen) erscheint, wenn das Spiel vorbei ist. Du kannst dann weiterspielen, indem du den A-Knopf drückst, bevor der Countdown Null erreicht.
- Gemüse – Ein Gemüse erscheint pro zwei geworfener Felsen je Runde. Je höher der Level ist, desto mehr ist das Gemüse wert.



Steuerung:

SPIEL STARTEN: Drücke den A-Knopf.

- Bevor das Spiel beginnt, kannst du Start drücken, um die Dig-Dug Options (Dig-Dug-Optionen) aufzurufen. Du hast die folgenden Optionen:

Continue (Weiterspielen) - Hierdurch gelangst du zurück zum Spiel.

Settings (Einstellungen) - Über dieses Menü kannst du die folgenden Einstellungen verändern:

Lives (Leben) – Wähle zwischen 1, 2, 3 oder 5 Leben zum Start.

Bonus - Stellt den Punktwert ein, der erreicht werden muss, um ein zusätzliches Leben zu erlangen.

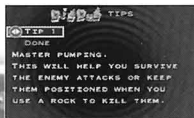
1. 10.000 Punkte, 40.000 Punkte und dann für alle 40.000 Punkte danach.
2. 10.000 Punkte, 40.000 Punkte.
3. 10.000 Punkte, 50.000 Punkte und dann für alle 50.000 Punkte danach.
4. 10.000 Punkte.
5. 20.000 Punkte, 60.000 Punkte und dann für alle 60.000 Punkte danach.
6. 20.000 Punkte, 60.000 Punkte.
7. 20.000 Punkte, 70.000 Punkte und dann für alle 70.000 Punkte danach.
8. None (Keins)

* Diese Werte verändern sich, wenn 5 Leben gewählt werden.

Difficulty (Schwierigkeitsgrad) – Wähle zwischen den Schwierigkeitsgraden Easy (Leicht), Normal (Normal), Hard (Schwer) oder Expert (Experte).

Done

Tips (Tipps) - Über diese Option wird eine Liste mit Spiel Tipps für Dig Dug geöffnet. Du kannst hier über Links oder Rechts auf dem Steuerkreuz scrollen. Diese Option kann durch Drücken des **B-Knopfs** oder durch Wählen von Done (Fertig) und Drücken des **A-Knopfs** jederzeit verlassen werden.



Tip 1: Lerne, die Pumpe zu beherrschen. Hierdurch überlebst du die Angriffe deiner Gegner oder hältst sie in Position, wenn du einen Felsen benutzt, um sie zu vernichten.

Tip 2: Es gibt Bonuspunkte, wenn du so viele Gegner wie möglich mit einem Felsen ausschaltest.

Tip 3: Grabe einen Tunnel unter einen Felsen, gruppier deine Gegner dann durch Pumpen und lass dann den Felsen los.

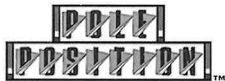
Tip 4: Pumpe deine Gegner durch dünne Wände auf. Du kannst Gegner auch von der anderen Seite einer Wand aufpumpen.

Tip 5: Wenn du zwei Felsen fallen lässt, erscheint ein Gemüse.

Main Menu (Hauptmenü) - Über diese Option gelangst du zurück in das Hauptmenü. Drücke einfach den A-Knopf, während diese Option gewählt ist.

- Im Spiel werden die Bewegungen von Dig Dug über das Steuerkreuz gesteuert.
- Über den **A-Knopf** schießt Dig Dug seine Pumpe ab. Wenn ein Gegner getroffen wurde, drückst du noch dreimal, um den Gegner aufzupumpen und in die Luft zu jagen.
- Um das Spiel zu pausieren, drücke **Start**. Hierdurch erscheinen die Pause Options (Pausenoptionen), wo du die folgenden Wahlmöglichkeiten hast:

Continue (Weiterspielen)
Quit Game (Spiel verlassen)
Main Menu (Hauptmenü)



Das Spielprinzip - Du kannst dein Auto bremsen, beschleunigen und die Gänge wechseln. Zunächst musst du dich für das Hauptrennen qualifizieren, indem du eine Runde in Renngeschwindigkeit absolvierst. Wenn du schnell genug gefahren bist, bekommst du eine Startposition im Hauptrennen. Wenn du zu lange für die Qualifikation benötigst, qualifizierst du dich nicht für das Hauptrennen, das Spiel ist dann vorbei.

Du startest dann im Hauptrennen von der Position, für die du dich qualifiziert hast. Das Rennen beginnt, wenn die Ampel grün ist. Du musst vier Runden fahren. Im Verlauf des Rennens solltest du aufpassen, dass du nicht in andere Autos oder Hindernisse seitlich der Strecke fährst. Versuche ebenfalls, nicht durch Pfützen zu fahren, da du hierdurch abgebremst wirst. Du erhältst zusätzliche Rennzeit beim Überfahren der Ziellinie in jeder Runde. Wenn du im Hauptrennen keine Zeit mehr hast, bevor du die Ziellinie überfährst, ist das Spiel vorbei.



Tips (Tipps)

- Schalte in einen tiefen Gang, brems ab und gehe vom Gas, wenn du in scharfe Kurven gehst.
- Wenn du auf der Höhe von anderen Autos fährst, versuche in die Mitte der Spur zu gelangen. Nimm dich vor den Autos in Acht, wenn sie die Spur wechseln!

Steuerung:

START GAME (SPIEL STARTEN): Drücke den **A-Knopf**.

- Bevor das Spiel beginnt, kannst du Start drücken, um die Pole Position **Options** (Pole-Position-Optionen) aufzurufen. Du hast die folgenden Optionen:



Continue (Weiterspielen) - Hierdurch gelangst du zurück zum Spiel.

Setting (Einstellungen) - Über dieses Menü kannst du die folgenden Einstellungen verändern:

Qualifying Diff. (Schwierigkeitsgrad Qualifikation) - Über diese Option kannst du den Schwierigkeitsgrad der Qualifikation auf einen Wert zwischen 1 (leicht) bis 8 (schwer) einstellen.

Qualifying Time (Qualifikationszeit) - Über diese Option kannst du das Zeitlimit der Qualifikation auf 90, 100, 110 oder 120 einstellen.

Goal After Laps (Rennrunden) - Wähle zwischen 3 oder 4 Runden pro Spiel.

Extended Time (Bonuszeit) - Hier kannst du die Länge der zu erreichenden Bonuszeit festlegen. Wenn du 3 Rennrunden gewählt hast, kannst du zwischen 102, 105, 108 und 111 wählen. Wenn du 4 Rennrunden gewählt hast, kannst du zwischen 161, 165, 169 und 173 wählen.

Done (Fertig) - EXIT (Verlassen)

Tips (Tipps) - Über diese Option wird eine Liste mit Spielertips für Pole Position geöffnet. Du kannst hier über Links oder Rechts auf dem Steuerkreuz scrollen. Diese Option kann durch Drücken des **B-Knopfs** oder durch Wählen von Done (Fertig) und Drücken des **A-Knopfs** jederzeit verlassen werden.



Tipp 1: Starten: Vor dem Start schaltest du in einen niedrigen Gang und drückst aufs Gas. Schalte bei circa 160 km/h.

Tipp 2: Wenn du beschleunigst, versuche das Auto geradeaus zu steuern. Wende nicht zu scharf. Bleibe in der Mitte der Straße.

Tipp 3: Wenn du zu scharf wendest, verursachst du einen Unfall und verlierst kostbare Zeit. Lerne, wann du bremsen solltest und wann du aus einer Kurve heraus beschleunigst.

Tipp 4: Du solltest lernen, wo und wann du eine bestimmte Kurve anfährt. Sogar professionelle Fahrer tun dies.

Tipp 5: Versuche, in einen niedrigeren Gang zu wechseln oder geh vom Gas, um in scharfe Kurven zu lenken.

Tipp 6: Wenn du dich einem Pulk näherst, versuche, in der Mitte zwischen den anderen Autos zu fahren. Achte auf die Autos, die die Spur wechseln.

Main Menu (Hauptmenü) - Über diese Option gelangst du zurück in das Hauptmenü. Drücke einfach den **A-Knopf**, während diese Option gewählt ist.

Steuerungskonfiguration

A-Knopf - Beschleunigen

B-Knopf - Bremsen

R-Taste - Nach oben & unten schalten

- Um das Spiel zu pausieren, drücke Start. Hierdurch erscheinen die Pause Options (Pausenoptionen), wo du die folgenden Wahlmöglichkeiten hast:

Weiterspielen

Spiel verlassen

Hauptmenü

CREDITS

Published by: Namco Hometek Inc

Developed by: Mass Media

Producer: Mike Lescault

Associate Producer: Jon Kromrey

Product Marketing Manager: Jim Atkiss

Quality Assurance Manager: Brian Schorr

Quality Assurance:

Dae Kim and Adrian Escultura

Package and Manual Design:

Price Design Team

Special Thanks:

Yoshi Homma

Jesse Taylor

Dai Matsumoto

Berry Kane

Yas Noguchi

Special Thanks to Namco Ltd:

Masaya Nakamura

Shigeru Yokoyama

Takefumi Hyodo

Mass Media

Executive Producer: David Todd

Producer: Bernie Whang

Lead Programmer: Robert Toone

Additional Programming:

Bob Hickman and Andy Green

Shell Programmer: Nigel Spencer

Lead Artist: Robin Karlsson

Software Tools Guru: Ken Jordan

Additional Tools: Dan Pinal

Music: Jim Andron

Additional Artwork/SFX Conversion:

Bernie Whang

Interactive Studio Management:

Bob Jacob

Clyde Grossman

Stewart Kosoy

Testing: Donald Mendoza

Special Thanks: Charlene Bohnhoff



24

2070

25

1 UI

LICENSED BY

Nintendo

NINTENDO®, GAME BOY ADVANCE™ ET  SONT DES MARQUES DE NINTENDO CO.,LTD.



CE SCEAU EST VOTRE ASSURANCE QUE NINTENDO A APPROUVE CE PRODUIT ET QU'IL EST CONFORME AUX NORMES D'EXCELLENCE EN MATIERE DE FABRICATION, DE FIABILITE ET SURTOUT, DE QUALITE. RECHERCHER CE SCEAU LORSQUE VOUS ACHETEZ DES JEUX ET DES ACCESSOIRES POUR ASSURER UNE TOTALE COMPATIBILITE AVEC VOTRE SYSTEME GAME BOY.

Game Boy Advance Game Pak en accord avec:

- TOY Directive (88/378/EEC) EN50088, EN71 Part 1, 2, 3
- EMC Directive (89/336/EEC)



Nintendo

D-63760 Großostheim

PLEASE RETAIN THE PACKAGING. VERPACKUNG AUFHEBEN.
CONSERVER L'EMBALLAGE. BEWAAR DEZE VERPAKKING.
ΠΟΡ ΦΑΒΟΡ ΓΥΑΡΔΑ ΕΣΤΑ ΚΑΥΑ. ΔΙΑΤΗΡΗΣΤΕ ΤΗΝ ΣΥΣΚΕΥΑΣΙΑ.
FAVOR GUARDAR A EMBALAGEM. SPARA FÖRPACKNINGEN.
GEM EMBALLAGEN. SÄILYTÄ PAKKAUS.
CONSERVA QUESTO INVOLUCRO.

C O N T E N T S



MS. PAC-MAN™

6

Galaxian™

9

Galaga™

12

Die-Die™

17

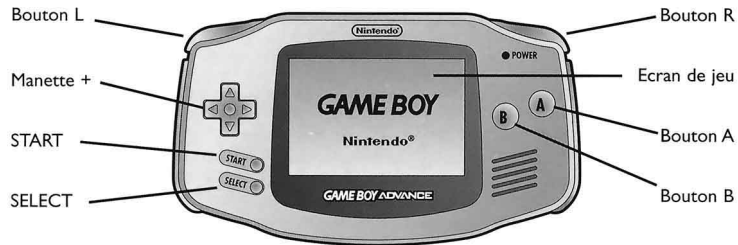
POLE POSITION™

20

3

COMMENCER

1. Insérez la cartouche de jeu NAMCO MUSEUM™ dans votre Game Boy Advance™.



2. Allumez votre Game Boy Advance™. Après quelques instants, l'écran titre principal apparaît.

TITLE SCREEN (ECRAN TITRE) - Quand vous appuyez sur le **bouton A** ou **START**, le menu principal apparaît.



MAIN MENU (MENU PRINCIPAL)

Commandes du menu principal :

- Vous pouvez choisir un jeu en appuyant sur les flèches directionnelles droite et gauche de la croix directionnelle. Les jeux disponibles sont :

- Ms. Pac-Man
- Galaxian
- Galaga
- Dig Dug
- Pole Position

- Si vous appuyez sur le **bouton A**, le jeu sélectionné commence et affiche son écran titre.

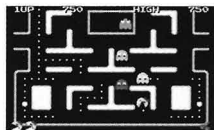




Comment jouer - Le but de ce jeu est de manger toutes les Pac-billes de chaque labyrinthe, tout en évitant les attaques des quatre fantômes. Quand toutes les Pac-billes sont mangées, vous pouvez passer au niveau suivant.

Règles

- Si vous touchez un fantôme, Ms. Pac-Man perd une vie.
- La partie se termine quand toutes les vies sont perdues.
- Une vie supplémentaire est attribuée si vous dépassez 10 000 points. (Ce chiffre initial peut être modifié dans Bonus Option)



Power Pellets (Super-billes) - Gobe une Super-bille et Ms. Pac-Man aura la possibilité de manger les fantômes. Quand une Super-bille est avalée, les fantômes deviennent bleu foncé pendant un court moment. Faites attention, les fantômes clignotent avant de retourner à leur couleur normale. Quand un fantôme a été mangé, ses yeux retournent à la Maison des fantômes et le fantôme est régénéré. Plus Ms. Pac-Man mange de fantômes à la suite, plus ils valent de points.

Fruit - Un fruit apparaît deux fois dans chaque labyrinthe. Avalez-le pour obtenir des points supplémentaires. Plus vous avez réussi de labyrinthes, plus les fruits valent de points.

Warp Tunnels (Tunnels de distorsion) - Passez dans ces tunnels et vous vous retrouverez de l'autre côté du labyrinthe. Utilisez-les pour semer un fantôme qui vous pourchasse.

Comment utiliser les commandes :

START GAME (COMMENCER PARTIE): Appuyez sur le **bouton A** pour jouer en mode Full Screen (Plein écran). Appuyez sur le **bouton B** pour jouer en mode Scroll (Défilement).

- Avant que la partie ne commence, vous pouvez appuyer sur **START** pour faire apparaître les options de Ms. Pac-Man.

Continue (Continuer) - Ceci vous permet de revenir au jeu.

Settings (Réglages) - Cet écran vous permet d'effectuer les réglages suivants :

Lives (Vies) - Choisissez de commencer avec 1, 2, 3, ou 5 vies.

Bonus - Réglez le nombre de points qui doit être atteint pour obtenir une vie supplémentaire.

1. 10 000 points
2. 15 000 points
3. 20 000 points
4. None (Aucun)



Done – Return to the Options screen (Terminer – Retourner à l'écran des options)

Tips (Astuces) - Cette option ouvre une liste d'astuces pour Ms. Pac-Man. Faites-les défiler en appuyant sur les flèches directionnelles droite et gauche de la croix directionnelle. Cette option peut être quittée en appuyant sur le **bouton B** à tout moment ou en sélectionnant Done (Terminer) et en appuyant sur le **bouton A**.



Astuce 1 : Chaque fantôme a ses particularités : Blinky aime vous pourchasser, Pinky adore vous tendre des embuscades, Inky s'effraie d'un rien et Sue n'est pas très maline.

Astuce 2 : Ms. Pac-Man peut tourner plus rapidement que les fantômes. Elle se déplace

également plus vite lorsqu'il n'y a plus de billes sur son chemin.

Astuce 3 : Lorsque Ms Pac-Man a mangé 70 ou 170 billes, un petit bonus apparaît. Ne le manquez pas car il disparaît très vite.

Main Menu (Menu principal) - Sélectionnez cette option et appuyez sur le bouton A pour revenir au menu principal.

- Pendant le jeu, les flèches directionnelles contrôlent les mouvements de Ms. Pac-Man.
- Pendant le jeu en mode Scroll (Défilement), maintenez le **bouton L** appuyé pour voir la moitié supérieure de la carte.
- Pour mettre le jeu en pause, appuyez sur **START**. Le menu Pause Options (Options de pause) apparaît

Continue (Continuer)
Quit Game (Quitter la partie)
Main Menu (Menu principal)



Comment jouer - Les formations vous attaquent l'une après l'autre dès que la partie commence. Votre mission est de détruire tous les ennemis pour passer au niveau suivant.

Règles

- Vous perdez un vaisseau quand vous êtes touché par un missile ou que vous touchez un ennemi.
- La partie se termine quand toutes les vies sont perdues.
- Un chasseur supplémentaire est attribué en marquant 5 000 points. (Ce chiffre initial peut être modifié dans Bonus Option (Option Bonus)).

Astuces

- Détruisez les escorteurs ! - Détruire un Boss avec un escorteur vaut 200 points, un Boss avec deux escorteurs vaut 300 points. Détruisez d'abord les deux escorteurs puis le Boss pour obtenir 800 points.
- Si vous mettez trop de temps à détruire la formation ou s'il n'y a plus que quelques ennemis, ils commenceront à vous attaquer très agressivement. Éliminez les ennemis rapidement !



Astuce 1 : Prenez garde aux derniers ennemis : ils vous attaqueront en zigzagant ou en faisant des loopings.

Astuce 2 : Vous pouvez tuer facilement les vaisseaux ennemis lorsqu'ils font un looping car ils ne peuvent pas vous tirer dessus.

Astuce 3 : Vous ne pouvez pas tirer un missile tant que le précédent n'a pas disparu. Tirez sur les ennemis quand ils sont près de vous.

Astuce 4 : Lorsque vous éliminez le vaisseau jaune, les ennemis restants cessent de vous attaquer pendant quelques secondes. Profitez-en

pour en descendre un maximum !

Astuce 5 : Même si vous êtes sur le point d'être percuté par vos ennemis, déplacez-vous vers la droite et vers la gauche et continuez à tirer.

Astuce 6 : Avant d'abattre le Boss, tuez ses deux escorteurs pour gagner 800 points.

Astuce 7 : Éliminez vos ennemis rapidement. Si vous mettez trop de temps à détruire la formation ou s'il n'y a plus que quelques ennemis, ils commenceront à vous attaquer très agressivement.

Comment utiliser les commandes :

START GAME (COMMENCER PARTIE): Appuyez sur le **bouton A**.

- Avant que la partie ne commence, vous pouvez appuyer sur **START** pour faire apparaître l'écran Galaxian Options (options de Galaxian).



Continue (Continuer) - Ceci vous permet de revenir au jeu.

Settings (Réglages) - Cet écran vous permet d'effectuer les réglages suivants :

Lives (Vies) - Choisissez de commencer avec 3 ou 5 vies.

Bonus - Réglez le nombre de points qui doit être atteint pour obtenir une vie supplémentaire.

1. 4,000 points
2. 5,000 points
3. 7,000 points
4. None (Aucun)

Done – Exit (Terminer – Quitter)

Tips (Astuces) - Cette option ouvre une liste d'astuces pour Galaxian. Faites-les défiler en appuyant sur les flèches directionnelles droite et gauche de la croix directionnelle. Cette option peut être quittée en appuyant sur le **bouton B** à tout moment ou en sélectionnant Done (Terminer) et en appuyant sur le **bouton A**.



Main Menu (Menu principal) - Sélectionnez cette option et appuyez sur le bouton A pour revenir au menu principal.

- Pendant le jeu, les flèches directionnelles contrôlent les mouvements latéraux de votre vaisseau.
- Le bouton **A** et le **bouton B** vous permettent de tirer.
- Pour mettre le jeu en pause, appuyez sur **START**. Le menu Pause Options (Options de pause) apparaît

Continue (Continuer)

Quit Game (Quitter la partie)

Main Menu (Menu principal)

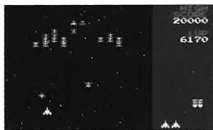




Comment jouer - Quand la partie commence, la formation extraterrestre Galaga apparaît et se met en place dans la partie supérieure de l'écran. Très vite, ils commencent à attaquer. Votre vaisseau se déplace latéralement. Quand les troupes Galaga commencent à descendre pour attaquer, vous pouvez les détruire avec vos missiles. Quand tous les ennemis sont éliminés, vous pouvez passer au niveau suivant.

Règles

- Vous perdez un vaisseau quand vous êtes touché par un missile ou que vous touchez un ennemi.
- La partie se termine quand toutes les vies sont perdues.
- Si votre réglage de vies est sur 2, 3 ou 4, un vaisseau supplémentaire vous est attribué quand vous marquez 20 000 points, puis 70 000 points, puis à chaque fois que vous marquez 70 000 points de plus. Si vous avez réglé vos vies sur 5, le premier vaisseau supplémentaire vous est attribué à 30 000 points et tous les 120 000 points par la suite.
- Il est possible de changer les vies et les bonus séparément.



En combat avec un double vaisseau !

- Quand deux vaisseaux sont combinés pour n'en faire qu'un, votre vaisseau voit sa puissance de feu doubler.

Ce vaisseau s'appelle un double vaisseau. A l'attaque !



Un vaisseau a été capturé et le Boss Galaga s'approche de vous. Visez et tirez !



La mission de sauvetage est réussie. Le vaisseau simple est transformé en vaisseau double !



Astuces

- Si vous tirez sur un chasseur capturé, il sera détruit. Faites très attention et ne visez que le Boss Galaga !
- Faites attention si vous n'avez plus de vaisseau disponible et que vous êtes entouré par le rayon de saisie : la partie se termine si votre dernier vaisseau est capturé.
- Attaquez le Boss Galaga pendant qu'il s'approche ! Quand un Boss Galaga avec un vaisseau capturé est attaqué en formation, le vaisseau capturé devient votre ennemi !

Gagnez beaucoup de points avec le niveau d'adresse !

Le premier niveau d'adresse se situe au troisième niveau et tous les quatre niveaux par la suite. Plusieurs types de Galagas passeront en formation rapide. Puisque vous ne pouvez obtenir des points supplémentaires qu'en détruisant des ennemis, essayez d'en éliminer le plus possible. Détruisez tous les ennemis pour obtenir le bonus de perfection.

Comment utiliser les commandes :

START GAME (START GAME): Appuyez sur le bouton **A**.

- Avant que la partie ne commence, vous pouvez appuyer sur **START** pour faire apparaître les options de Galaga.

Continue (Continuer) - Ceci vous permet de revenir au jeu.

Settings (Réglage) - Cet écran vous permet d'effectuer les réglages suivants :

Lives (Vies) - Choisissez de commencer avec 2, 3, 4 ou 5 vies.

Bonus - Réglez le nombre de points qui doit être atteint pour obtenir une vie supplémentaire.

1. 20 000 points et 60 000 points.
2. 20 000 points et 70 000 points.
3. 20 000 points et 80 000 points.
4. 30 000 points et 80 000 points.
5. 30 000 points et 100 000 points.
6. 30 000 points et 120 000 points.
7. None (Aucun)

* Ces nombres changent si vous avez choisi 5 vies.

Done – Exit (Terminer – Quitter)

Tips (Astuces) - Cette option ouvre une liste d'astuces pour Galaga. Faites-les défiler avec les flèches directionnelles. Cette option peut être quittée en appuyant sur le bouton **B** à tout moment ou en sélectionnant Done (Terminer) et en appuyant sur le bouton **A**.



Astuce 1 : Dès que vous avez éliminé une formation, la suivante apparaît. Il vous suffit de laisser quelques ennemis en vie pour retarder l'arrivée de la prochaine formation.

Astuce 2 : Si vous restez dans le coin, les ennemis vont vous piéger. Faites attention !

Astuce 3 : Lorsque votre double vaisseau est touché, il redevient un vaisseau normal.

Astuce 4 : Niveau d'adresse : mémorisez la formation, ainsi vous saurez où vous placer pour les attaques rapides.

Astuce 5 : Si vous tirez sur un chasseur capturé, il sera détruit. Faites très attention et ne visez que le Boss Galaga !

Astuce 6 : Faites attention si vous n'avez plus de vaisseau disponible et que vous êtes entouré par le rayon de saisie : la partie se termine si votre dernier vaisseau est capturé.

Astuce 7 : Attaquez le Boss Galaga pendant qu'il s'approche ! Quand un Boss Galaga avec un vaisseau capturé est attaqué en formation, le vaisseau capturé devient votre ennemi !

Main Menu (Menu principal) - This option allows you to return to the Main Menu by pressing the **A Button** while this option is highlighted.

- Pendant le jeu, les flèches directionnelles contrôlent les mouvements latéraux de votre vaisseau.
- Le bouton **A** et le bouton **B** vous permettent de tirer.
- Pour mettre le jeu en pause, appuyez sur START. Le menu Pause Options (Options de pause) apparaît et vous propose les choix suivants :

Continue (Continuer)

Quit Game (Quitter la partie)

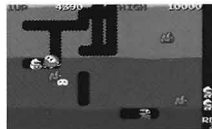
Main Menu (Menu principal)



Comment jouer - Déplacez Dig Dug et creusez les couches terrestres. Puis, éliminez vos ennemis en les faisant gonfler avec votre pompe jusqu'à ce qu'ils explosent ou en les écrasant avec des pierres et ce, tout en évitant leurs attaques.

Règles

- Vous perdez une vie si vous êtes attrapé par les ennemis, si vous touchez la flamme de Fygar ou si vous êtes écrasé par un rocher.
- La partie se termine quand toutes les vies sont perdues.
- Une vie supplémentaire vous est attribuée en marquant 20 000 points et 60 000 points. (Ce chiffre initial peut être modifié dans Bonus Option (Option Bonus)).
- L'écran Continue (Continuer) apparaît quand la partie est finie. Vous pouvez continuer à jouer en appuyant sur le bouton A avant que le compte à rebours n'atteigne zéro.



Légume - Un légume apparaît si vous laissez tomber deux pierres à chaque tour. Plus vous avez réussi de niveaux, plus les légumes valent de points.

Comment utiliser les commandes :

START GAME (COMMENCER PARTIE): Appuyez sur le bouton **A**.

- Avant que la partie ne commence, vous pouvez appuyer sur **START** pour faire apparaître les options de Dig Dug.

Continue (Continuer) - Ceci vous permet de revenir au jeu.

Settings (Réglages) - Cet écran vous permet d'effectuer les réglages suivants :

Lives (Vies) - Choisissez de commencer avec 1, 2, 3, ou 5 vies.

Bonus - Réglez le nombre de points qui doit être atteint pour obtenir une vie supplémentaire.

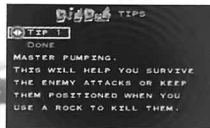
1. 10 000 points, 40 000 points, et puis tous les 40 000 points.
2. 10 000 points, 40 000 points.
3. 10 000 points, 50 000 points, et puis tous les 50 000 points.
4. 10 000 points.
5. 20 000 points, 60 000 points, et puis tous les 60 000 points.
6. 20 000 points, 60 000 points.
7. 20 000 points, 70 000 points, et puis tous les 70 000 points.
8. None (Aucun)

* Ces nombres changent si vous avez choisi 5 vies.

Done - Exit (Terminer - Quitter)

Difficulty (Difficulté) - Choisissez de jouer en mode Easy (Facile), Normal, Hard (Difficile) ou Expert.

Astuces - Cette option ouvre une liste d'astuces pour Dig Dug. Faites-les défiler en appuyant sur les flèches directionnelles droite et gauche de la croix directionnelle. Cette option peut être quittée en appuyant sur le **bouton B** à tout moment ou en sélectionnant Done (Terminer) et en appuyant sur le **bouton A**.



Astuce 1 : Apprenez à bien utiliser votre pompe : vous pourrez ainsi résister aux attaques ennemies ou maintenir vos adversaires dans la position adéquate pour les écraser avec un rocher.

Astuce 2 : Vous pouvez obtenir des points supplémentaires si vous arrivez à tuer un grand nombre d'ennemis avec un seul rocher.

Astuce 3 : Creusez un tunnel sous un rocher,

groupez les ennemis en-dessous en pompant un petit peu, puis lâchez le rocher.

Astuce 4 : Pompez au travers des parois fines et faites gonfler les ennemis qui se trouvent de l'autre côté.

Astuce 5 : Un légume apparaît si vous laissez tomber deux pierres à chaque tour

Main Menu (Menu principal) - Sélectionnez cette option et appuyez sur le bouton A pour revenir au menu principal.

- Pendant le jeu, les flèches directionnelles contrôlent les mouvements de Dig Dug.
- Vous pouvez tirer avec la pompe de Dig Dug en utilisant le **bouton A**. Après avoir touché un ennemi, appuyez encore trois fois pour que l'ennemi gonfle et explose.
- Pour mettre le jeu en pause, appuyez sur START. Le menu Pause Options (Options de pause) apparaît et vous propose les choix suivants :

Continue (Continuer)

Quit Game (Quitter la partie)

Main Menu (Menu principal)



Comment jouer - Vous pouvez contrôler la direction, l'accélération, le freinage et les vitesses de votre voiture. Vous devez d'abord vous qualifier pour la course principale en effectuant un tour avec un chrono rapide. Si vous y parvenez, votre position de départ pour la course principale vous sera attribuée. Si vous mettez trop de temps à finir le tour de qualification, vous ne serez pas qualifié pour la course principale et la partie sera finie.

Quand vous commencez la course principale, vous partez de la position pour laquelle vous vous êtes qualifié. La course commence quand le feu passe au vert et vous devez effectuer quatre tours pour terminer la course. Pendant la course, évitez de percuter les autres véhicules et les obstacles sur les bords du circuit. Évitez également de rouler dans les flaques car elles vous ralentissent. Vous gagnez du temps de course supplémentaire pour chaque tour à chaque fois que vous passez la ligne de départ/arrivée. Pendant la course principale, si le chronomètre arrive à zéro avant que vous ayez passé la ligne, la partie est finie.



Astuces

- Rétrogradez, appuyez rapidement sur les freins ou lâchez l'accélérateur pour ralentir avant un virage serré.
- Lorsque vous approchez d'un groupe de voitures, essayez de conduire entre les deux files de voitures en vous positionnant au centre de la piste. Attention aux véhicules qui changent de file !

Comment utiliser les commandes :

START GAME (COMMENCER PARTIE): Appuyez sur le bouton A.

- Avant que la partie ne commence, vous pouvez appuyer sur **START** pour faire apparaître les options de Pole Position. Vous disposez des options suivantes :

Continue (Continuer) - Ceci vous permet de revenir au jeu.

Settings (Réglages) - Cet écran vous permet d'effectuer les réglages suivants :

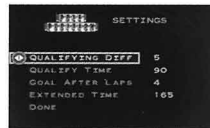
Qualifying Diff. (Difficulté de qualification) - Cette option règle la difficulté de jeu pour le tour de qualification de 1 (facile) à 8 (difficile).

Qualify Time (Temps de qualification) - Cette option règle la limite de temps de qualification à 90, 100, 110, or 120.

Goal After Laps (Nombre de tours) - Choisissez entre 3 ou 4 tours de course.

Extended Time (Temps ajouté) - Cette option règle la quantité de temps ajouté que vous pouvez gagner. Si l'option du nombre de tours est réglée sur 3, vous pouvez choisir entre 102, 105, 108 et 111. Si le nombre de tours est réglé sur 4, vous pouvez choisir entre 161, 165, 169 et 173.

Done - Exit (Terminer - Quitter)



Tips (Astuces) - Cette option ouvre une liste d'astuces pour Pole Position. Faites-les défiler en appuyant sur les flèches directionnelles droite et gauche de la croix directionnelle. Cette option peut être quittée en appuyant sur le **bouton B** à tout moment ou en sélectionnant Done (Terminer) et en appuyant sur le **bouton A**.

Astuce 1 : Au démarrage : avant de partir, passez une vitesse et appuyez sur le champignon. Changez de vitesse à 160 km/h

Astuce 2 : Lorsque vous accélérez, essayer de tenir une trajectoire droite. Ne tournez pas trop brusquement et restez au milieu de la route.

Astuce 3 : Si vous tournez trop rapidement, vous risquez d'avoir un accident qui vous fera perdre de précieuses secondes. Apprenez à freiner et à accélérer au bon moment.

Main Menu (Menu principal) - Sélectionnez cette option et appuyez sur le bouton A pour revenir au menu principal.

Configuration des commandes

- Bouton A** - Accélérer
- Bouton B** - Freiner
- Bouton R** - Changer les vitesses

• Pour mettre le jeu en pause, appuyez sur START. Le menu Pause Options (Options de pause) apparaît et vous propose les choix suivants:

Astuce 4 : Vous devez apprendre où et quand entrer dans chaque tour. Même les pilotes professionnels doivent en faire l'apprentissage.

Astuce 5 : Essayez de rétrograder ou de lâcher l'accélérateur pour ralentir avant un virage serré.

Astuce 6 : Lorsque vous approchez d'un groupe de voitures, essayez de conduire entre les deux files de voitures en vous positionnant au centre de la piste. Attention aux véhicules qui changent de file !

Continue (Continuer)
Quit Game (Quitter la partie)
Main Menu (Menu principal)

CREDITS

Published by: Namco Hometek Inc

Developed by: Mass Media

Producer: Mike Lescault

Associate Producer: Jon Kromrey

Product Marketing Manager: Jim Atkiss

Quality Assurance Manager: Brian Schorr

Quality Assurance:

Dae Kim and Adrian Escultura

Package and Manual Design:

Price Design Team

Special Thanks:

Yoshi Homma

Jesse Taylor

Dai Matsumoto

Berry Kane

Yas Noguchi

Special Thanks to Namco Ltd:

Masaya Nakamura

Shigeru Yokoyama

Takefumi Hyodo

Mass Media

Executive Producer: David Todd

Producer: Bernie Whang

Lead Programmer: Robert Toone

Additional Programming:

Bob Hickman and Andy Green

Shell Programmer: Nigel Spencer

Lead Artist: Robin Karlsson

Software Tools Guru: Ken Jordan

Additional Tools: Dan Pinal

Music: Jim Andron

Additional Artwork/SFX Conversion:

Bernie Whang

Interactive Studio Management:

Bob Jacob

Clyde Grossman

Stewart Kosoy

Testing: Donald Mendoza

Special Thanks: Charlene Bohnhoff

Informations et précautions d'emploi

A LIRE AVANT TOUTE UTILISATION D'UN JEU VIDEO PAR VOUS MEME OU PAR VOTRE ENFANT.

ATTENTION - Batteries Rechargeables

LE NON-RESPECT DES INSTRUCTIONS SUIVANTES PEUT ENDOMMAGER LES PILES (BRUITS DE "POP", FUITE D'ACIDE DE BATTERIE), LA CONSOLE, LES ACCESSOIRES OU VOUS CAUSER DES DOMMAGES CORPORELS. SI UNE FUITE D'ACIDE SE PRODUIT, LAVEZ A GRANDE EAU LES VETEMENTS ET LA PEAU. ELOIGNEZ LES PILES DE VOTRE BOUCHE ET DE VOS YEUX. RENSEIGNEZ-VOUS AUPRES DU FABRICANT DES PILES POUR PLUS D'INFORMATIONS.

1. N'utilisez que de piles alcalines. N'utilisez pas de piles au carbone zinc ou tout autre type de pile non-alcaline.
2. Ne mélangez pas piles neuves et usées (remplacez-les toutes en même temps).
3. Ne mettez pas les piles à l'envers (borne [+] sur borne [+] et borne [-] sur borne [-]). Ne court-circuitez pas les bornes d'alimentation.
4. Ne laissez pas de piles usées dans le Game Boy Advance.
5. N'utilisez que des piles de même type (alcalines).
6. Ne laissez pas de piles dans la console ni d'accessoires connectés pendant de longues périodes.
7. Ne laissez pas la console en position ON lorsque les piles ont perdu leur puissance. Eteignez la console (OFF).
8. Ne jetez pas les piles au feu.
9. N'utilisez pas de piles rechargeables comme les piles au nickel-cadmium. Ne rechargez pas les piles non-rechargeables.
10. N'utilisez pas de piles endommagées.
11. N'insérez/retirez pas les piles quand la console est allumée.
12. NOTE GENERALE: Les piles rechargeables doivent être retirées avant d'être rechargées. Les piles rechargeables doivent être rechargées sous la surveillance d'un adulte.

ATTENTION – Avertissement sur la fatigue

Jouer aux jeux vidéo pendant plusieurs heures peut fatiguer vos muscles, articulations ou même votre peau. Suivez les instructions suivantes pour éviter des problèmes de tendinite, le syndrome Carpal Tunnel ou des irritations de l'épiderme.

- Faites une pause de 10 à 15 minutes toutes les heures de jeu, même si vous sentez bien.
- Si vos mains, poignets ou bras sont fatigués ou douloureux quand vous jouez, reposez-vous plusieurs heures avant de recommencer à jouer.
- Si la fatigue ou douleur persistent, consultez un médecin.

ATTENTION – Avertissement sur l'épilepsie

I – Précautions à prendre dans tous les cas pour l'utilisation d'un jeu vidéo

- Evitez de jouer si vous êtes fatigué ou si manquez de sommeil.
- Assurez-vous que vous jouez dans une pièce bien éclairée en modérant la luminosité de votre écran.
- Lorsque vous utilisez un jeu vidéo susceptible d'être connecté à un écran, jouez à bonne distance de cet écran de télévision et aussi loin que le permet le cordon de raccordement.
- En cours d'utilisation, faites des pauses de dix à quinze minutes toutes les heures.

II – Avertissement sur l'épilepsie

Certaines personnes sont susceptibles de faire des crises d'épilepsie comportant, le cas échéant, des pertes de conscience à la vue, notamment, de certains types de stimulations lumineuses fortes: succession rapide d'images ou répétition de figures géométriques simples, d'éclairs ou d'explosions. Ces personnes s'exposent à des crises lorsqu'elles jouent à certains jeux vidéo comportant de telles stimulations, alors même qu'elles n'ont pas d'antécédent médical ou n'ont jamais été sujettes elles-mêmes à des crises d'épilepsie.

Si vous-même ou un membre de votre famille avez déjà présenté des symptômes liés à l'épilepsie (crise ou perte de conscience) en présence de stimulations lumineuses, consultez votre médecin avant toute utilisation.

Les parents se doivent également d'être particulièrement attentifs à leurs enfants lorsqu'ils jouent avec des jeux vidéo.

Si vous-même ou votre enfant présentez un des symptômes suivants: vertige, trouble de la vision, contraction des yeux ou des muscles, trouble de l'orientation, mouvement involontaire ou convulsion, perte momentanée de conscience, il faut cesser immédiatement de jouer et consulter un médecin.

LICENSED BY



NINTENDO®, GAME BOY ADVANCE™ AND  ARE TRADEMARKS OF NINTENDO CO.,LTD.

NINTENDO®, GAME BOY ADVANCE™ ET  SONT DES MARQUES DE NINTENDO CO.,LTD.



ESTE SELLO ES TU SEGURO DE QUE NINTENDO HA APROBADO LA CALIDAD DE ESTE PRODUCTO. BUSCA SIEMPRE ESTE SELLO CUANDO COMPRES JUEGOS Y ACCESORIOS PARA ASEGURARTE UNA COMPLETA COMPATIBILIDAD CON TU GAME BOY SYSTEM.

Game Boy Advance Game Pak cumple:

- TOY Directive (88/378/EEC) EN50088, EN71 Part 1, 2, 3
- EMC Directive (89/336/EEC)



D-63760 Großostheim

PLEASE RETAIN THE PACKAGING. VERPACKUNG AUFHEBEN.
CONSERVER L'EMBALLAGE. BEWAAR DEZE VERPAKKING.
POR FAVOR GUARDA ESTA CAJA. ΔΙΑΤΗΡΗΣΤΕ ΤΗΝ ΣΥΣΚΕΥΑΣΙΑ.
FAVOR GUARDAR A EMBALAGEM. SPARA FÖRPACKNINGEN.
GEM EMBALLAGEN. SÄILYTÄ PAKKAUS.
CONSERVA QUESTO INVOLUCRO.

C O N T E N T S



MS. PAC-MAN™

6

Galaxian™

9

Galaga™

12

Enduro™

17

POLE POSITION™

20

3

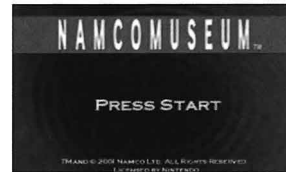
COMENZAR A JUGAR

1. Inserta el cartucho NAMCO MUSEUM™ en tu Game Boy Advance™.



2. Enciende tu Game Boy Advance™. En unos momentos aparecerá la pantalla de inicio.

TITLE SCREEN (PANTALLA DE INICIO) - al pulsar el **Botón A** o **START**, aparecerá el Menú principal.



MAIN MENU (MENÚ PRINCIPAL)

Controles del Menú principal:

- Puedes seleccionar un juego pulsando el Panel de Control hacia la derecha y la izquierda. Los juegos disponibles son:

Ms. Pac-Man
Galaxian
Galaga
Dig Dug
Pole Position

- Al pulsar el **Botón A** se inicia el juego seleccionado y aparece la pantalla de inicio correspondiente.

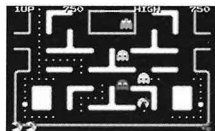




Cómo jugar: el propósito de este juego es comerse todos los puntos de cada laberinto evitando, al mismo tiempo, los ataques de los cuatro fantasmas. Cuando hayas devorado todos los puntos podrás pasar a la siguiente fase.

Reglas

- Si tocas un fantasma, Ms. Pac-Man perderá una vida.
- El juego termina cuando pierdes todas las vidas.
- Ganarás una vida adicional cuando obtengas 10.000 puntos. Este valor se fija en la configuración inicial y se puede cambiar con las Bonus Option (Opciones de Bonificación).



Power Pellets (Bolitas de energía) - devora una bolita de energía para que Ms. Pac-Man consiga el poder de comerse a los fantasmas. Tras comerte una bolita de energía, los fantasmas se volverán de color azul oscuro durante un corto período de tiempo. ¡Cuidado! Los fantasmas parpadearán antes de recuperar su color normal. Después de comerte a un fantasma, sus ojos volverán a la Casa de los fantasmas, donde se regenerará. Cuantos más fantasmas seguidos se coma Ms. Pac-Man, más puntos le proporcionarán.

Fruit (Fruta)- la fruta aparece dos veces en cada laberinto y debes comértela para conseguir puntos de bonificación. Cuantos más laberintos completes, más valor tendrá la fruta.

Warp Tunnels (Túneles teletransportadores) - atraviesa estos túneles y saldrás disparado por el extremo opuesto del laberinto. Utilízalos para pararle los pies a un fantasma que te siga de cerca.

utilizar el mando:

START GAME (COMENZAR PARTIDA): pulsa el **Botón A** para jugar en Full Screen Mode (Pantalla completa) o el **Botón B** para jugar en Scroll Mode (Pantalla dividida).

- Antes de que el juego comience puedes pulsar **START** para acceder a las Opciones de Ms. Pac-Man.

Continue (Continuar) - Hierdurch gelangst du zurück zum Spiel.

Settings (Configuración) - te permite cambiar los siguientes parámetros:

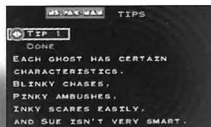
Lives (Vidas) - elige si quieres comenzar con 1, 2, 3, ó 5 vidas.

Bonus (Bonificación) - seleccionar la cantidad de puntos necesarios para obtener una vida adicional.



1. 10.000 puntos
2. 15.000 puntos
3. 20.000 puntos
4. None (Ninguno)

Done – Return to the Options screen (Terminado – vuelve a la pantalla de Opciones)



Tips (Consejos) - esta opción abre un listado de consejos para Ms. Pac-Man. Muévete de uno a otro pulsando el Panel de Control hacia la derecha y la izquierda. Puedes salir de esta opción pulsando el **Botón B** o resaltando la opción Done (Terminado) y pulsando a continuación el **Botón A**.

Consejo 1: Cada fantasma tiene sus propias características. Blinky te persigue, Pinky tiende emboscadas, Inky se asusta con facilidad y Sue no es muy inteligente.

Consejo 2: Ms. Pac-Man puede girar más rápidamente que los fantasmas. También se

puede mover con más rapidez cuando no hay puntos en su camino.

Consejo 3: Cuando Ms. Pac-Man se coma 70 ó 170 puntos, aparecerá un elemento especial. Vete a por él rápidamente ya que desaparecerá enseguida.

Main Menu (Menú principal) - esta opción te permite volver al Menú principal si pulsas el Botón A mientras la opción está resaltada.

- Durante el juego, el Panel de Control sirve para controlar los movimientos de Ms. Pac-Man.
- Durante la partida, si juegas en Scroll Mode (Pantalla dividida) y quieres ver la mitad superior del mapa, pulsa el **Botón L**. Mantén pulsado el **Botón R** para ver la mitad inferior del mapa.
- Para hacer una pausa durante la partida, pulsa **START**. A continuación aparecerán las Pause Options (Opciones de pausa), en las que encontrarás:

Continue (Continuar)
Quit Game (Salir de la partida)
Main Menu (Menú principal)



Cómo jugar: al iniciar la partida, las formaciones te atacarán sin parar. Tu misión consiste en matar a los enemigos para pasar a la siguiente pantalla.

Reglas

- Pierdes una nave estelar cada vez que un misil enemigo te alcanza o cada vez que tocas a un enemigo.
- El juego termina cuando pierdes todas las vidas.
- Ganas una nave estelar al conseguir 5.000 puntos. Este valor se fija en la configuración inicial y puedes cambiarlo en las Bonus Option (Opciones de bonificación).

Consejos

- ¡Elimina a las escoltas!: si destruyes la nave jefe con una escolta, ganarás 200 puntos, y si lo haces con dos, 300. Si matas primero a las dos escoltas y después a la nave jefe, ganarás 800 puntos.
- Si tardas demasiado en destruir la formación, o si te quedan pocos enemigos, comenzarán a atacarte de forma agresiva. ¡Elimínelos rápidamente!

Consejo 1: Ten cuidado con los últimos enemigos. Cuando solo quedan unos pocos, atacan en zigzag o dando vueltas.

Consejo 2: Podrás matar a tus enemigos con facilidad cuando están dando volteretas ya que no pueden disparar mientras lo hacen.

Consejo 3: No puedes lanzar un misil hasta que el anterior no haya desaparecido. Mata a tus enemigos cuando se encuentren cerca de ti.

Consejo 4: Cuando mates la nave amarilla, el resto de los enemigos no te atacarán durante

varios segundos. Aprovecha para deshacerte de tus enemigos más violentos entonces.

Consejo 5: Aunque estén a punto de colisionar con tus enemigos, muévete a la izquierda o derecha y esquivalos.

Consejo 6: Antes de matar a la nave jefe, mata a sus dos naves escolta y gana 800 puntos.

Consejo 7: Mata a tus enemigos rápidamente. Si tardas demasiado en destruir la formación o si sólo te quedan unos pocos, estos atacarán con mucha agresividad.

Cómo utilizar el mando de control:

START GAME (COMENZAR PARTIDA): pulsa el **Botón A**

- Antes de que el juego comience puedes pulsar **START** para acceder a las Galaxian Options (Opciones de Galaxian).

Continue (Continuar) - vuelves al juego.

Settings (Configuración) - te permite cambiar los siguientes parámetros:

Lives (Vidas) - elige si quieres comenzar con 3 ó 5 vidas.

Bonus (Bonificaciones) - selecciona la cantidad de puntos necesarios para obtener una vida adicional.

1. 4.000 puntos
2. 5.000 puntos
3. 7.000 puntos
4. None (Ninguno)

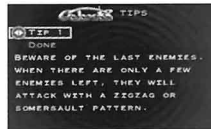
Done – Exit (Terminado – Salir)

Tips (Consejos) - esta opción abre un listado de consejos para Galaxian. Muévete de uno a otro pulsando el Panel de Control hacia la derecha y la izquierda. Puedes salir de esta opción pulsando el **Botón B** o resaltando la opción Done (Terminado) y pulsando a continuación el **Botón A**.

Main Menu (Menú principal) - esta opción te permite volver al Menú principal si pulsas el Botón A mientras la opción está resaltada.

- Durante el juego, el Panel de Control sirve para controlar el movimiento horizontal de tu nave.
- Los botones A y B sirven para disparar.
- Para hacer una pausa durante la partida, pulsa **START**. A continuación aparecerán las Pause Options (Opciones de pausa), en las que encontrarás:

Continue (Continuar)
Quit Game (Salir de la partida)
Main Menu (Menú principal)





Cómo jugar: al comenzar el juego, la formación alienígena Galaga aparece y se forma en la parte superior de la pantalla. Pronto comenzarán a atacarte. Puedes mover tu nave estelar hacia la izquierda y hacia la derecha. Cuando las tropas de Galaga bajen a atacarte, puedes derrotarlas con tus misiles. Cuando hayas eliminado a todos los enemigos, podrás pasar a la siguiente pantalla.

Reglas

- Pierdes una nave estelar si te alcanza un misil enemigo o si tocas a un enemigo.
- El juego termina cuando pierdes todas las vidas.
- Si la configuración de vidas está establecida en 2, 3, ó 4, ganarás una nave estelar cuando obtengas 20.000 puntos y 70.000 puntos y después, otra cada 70.000 puntos. Si la configuración es de 5 vidas, ganarás la primera nave de bonificación con 30.000 puntos y a partir de esa puntuación, otra cada 120.000 puntos.
- Puedes cambiar la configuración de vidas y bonificaciones por separado.



¡Atrévete con la nave doble!

- Si combinas dos naves en una sola unidad, obtendrás una nave con el doble de potencia de ataque. Se denomina nave doble. ¡Sorprende a tus enemigos con un ataque a lo grande!

Primero, deja que la nave jefe de Galaga capture a uno de tus cazas con su rayo tractor.



La nave ha sido capturada y la nave jefe de Galaga se acerca... ¡Llegó la hora de apuntar y disparar!



Has completado con éxito el rescate de la nave. ¡Como recompensa has conseguido que tu nave se convierta en una doble!



Consejos

- Si disparas contra una nave capturada, la destruirás. ¡Apunta bien y elimina sólo la nave jefe de Galaga!
- Ten cuidado si no quedan más naves y te rodea un rayo tractor. Si consiguen capturar tu última nave, la partida habrá terminado.
- ¡Ataca la nave jefe de Galaga mientras vuela! Si atacas una nave jefe que lleva una nave cautiva en formación, ¡la nave cautiva se convertirá en tu enemigo!

¡En las pantallas de desafío puedes conseguir muchísimos puntos!

La primera aparece en la tercera pantalla y después cada cuatro pantallas. Te atacarán varios tipos de naves de Galaga con formaciones serpenteantes. Intenta eliminar a todos los enemigos posibles ya que sólo obtendrás puntos por el número de enemigos eliminados. Si eliminas a todos los enemigos, conseguirás la puntuación perfecta.

Cómo utilizar el mando:

START GAME (COMENZAR PARTIDA): pulsa el **Botón A**.

- Antes de que el juego comience puedes pulsar START para acceder a las Galaga Options (Opciones de Galaga).

Continue (Continuar) - vuelves al juego.

Settings Configuración - e permite cambiar la configuración de los siguientes parámetros:

Lives (Vidas) – elige si quieres comenzar con 2, 3, 4, ó 5 vidas.

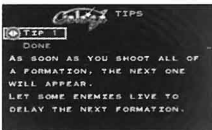
Bonus (Bonificaciones) – selecciona la cantidad de puntos necesarios para obtener una vida adicional.

1. 20.000 puntos y cada 60.000 puntos.
2. 20.000 puntos y cada 70.000 puntos.
3. 20.000 puntos y cada 80.000 puntos.
4. 30.000 puntos y cada 80.000 puntos.
5. 30.000 puntos y cada 100.000 puntos.
6. 30.000 puntos y cada 120.000 puntos.
7. None (Ninguno)

* Estos valores varían si la configuración de vidas es 5.

Done – Exit (Terminado – Salir)

Tips (Consejos) - esta opción abre un listado de consejos para Galaga. Muévete de uno a otro pulsando el Panel de Control hacia la derecha y la izquierda. Puedes salir de esta opción pulsando el Botón B o resaltando la opción Done (Terminado) y pulsando a continuación el Botón A.



Consejo 1: En cuanto destruyas toda la formación, aparecerá la siguiente. Deja que vivan algunos enemigos para retrasar la siguiente formación.

Consejo 2: Si estás justo en la esquina, los enemigos te atraparán. ¡Ten cuidado!

Consejo 3: Si tu nave doble recibe un disparo, pasará a ser una normal.

Consejo 4: Pantalla de desafío: memoriza la formación para saber hacia donde dirigirte para eliminar cada grupo de naves que aparezca.

Consejo 5: Si disparas contra una nave capturada, la destruirás. ¡Apunta bien y elimina sólo la nave jefe de Galaga!

Consejo 6: Ten cuidado si no quedan más naves y te rodea un rayo tractor. Si consiguen capturar tu última nave, la partida habrá terminado.

Consejo 7: ¡Ataca la nave jefe de Galaga mientras vuela! Si atacas una nave jefe que lleva una nave cautiva en formación, ¡la nave cautiva se convertirá en tu enemigo!

Main Menu (Menú principal) - esta opción te permite volver al Menú principal si pulsas el Botón A mientras la opción está resaltada.

- Durante el juego, el Panel de Control sirve para controlar el movimiento horizontal de tu nave.
- Los Botones A y B sirven para disparar.
- Para hacer una pausa durante la partida, pulsa **START**. A continuación aparecerán las Pause Options (Opciones de pausa), en las que encontrarás:

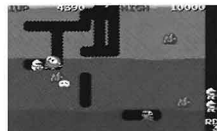
Continue (Continuar)
Quit Game (Salir de la partida)
Main Menu (Menú principal)



Cómo jugar: mueve tu excavadora Dig Dug y excava las capas de la tierra. Después utiliza tu bomba para eliminar a los enemigos o aplastarlos con rocas, evitando al mismo tiempo sus ataques.

Reglas

- Pierdes una vida si te atrapan los enemigos, si te toca el fuego de Fygar o si te aplasta una roca.
- El juego termina cuando pierdes todas las vidas.
- Ganarás una vida adicional cuando obtengas 20.000 puntos y 60.000 puntos. Este valor es la configuración predeterminada y puedes cambiarlo en las Bonus Options (Opciones de Bonificación).
- La pantalla Continue (Continuar) aparece al terminar la partida. Para continuar jugando, pulsa el Botón A antes de que el contador llegue a cero.



Verduras – aparece una verdura si sueltas dos rocas durante cada ronda. Cuántas más pantallas completes, más valen las verduras.

Cómo utilizar el mando de control:

START GAME (COMENZAR PARTIDA): pulsa el Botón A.

- Antes de que el juego comience, pulsa START para acceder a las Dig Dug Options (Opciones de Dig Dug).

Continue (Continuar) - vuelves al juego.

Settings (Configuración) - te permite cambiar la configuración de los siguientes parámetros:

Lives (Vidas) – elige si quieres comenzar con 1, 2, 3 ó 5 vidas.

Bonus (Bonificaciones) - selecciona la cantidad de puntos necesarios para obtener una vida adicional.

1. 10.000 puntos, 40.000 puntos y cada 40.000 puntos.
2. 10.000 puntos, 40.000 puntos.
3. 10.000 puntos, 50.000 puntos y cada 50.000 puntos.
4. 10.000 puntos.
5. 20.000 puntos, 60.000 puntos y cada 60.000 puntos.
6. 20.000 puntos, 60.000 puntos.
7. 20.000 puntos, 70.000 puntos y cada 70.000 puntos.
8. None (Ninguno)

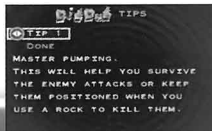
* Estos valores varían si la configuración de vidas es 5.



Difficulty (Dificultad) – selecciona un nivel de dificultad: Easy (Fácil), Normal (Normal), Hard (Difícil) o Expert (Experto).

Done – Exit (Terminado – Salir)

Tips (Consejos) - Esta opción abre un listado de consejos para Dig Dug. Muévete de uno a otro pulsando el Panel de Control hacia la derecha y la izquierda. Puedes salir de esta opción pulsando el **Botón B** o resaltando la opción Done (Terminado) y pulsando a continuación el



Botón A.

Consejo 1: Tu bomba maestra te ayudará a sobrevivir a los ataques enemigos o a mantenerlos donde quieras para aplastarlos con una roca.

Consejo 2: Podrás adquirir importantes puntos de bonificación si matas a todos los enemigos posibles con una sola roca.

Consejo 3: Excava un túnel bajo una roca y

después, agrupa a tus enemigos con la bomba bajo el lugar exacto y... ¡suelta la roca!

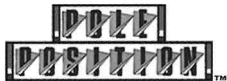
Consejo 4: Bombea a tus enemigos a través de paredes finas. Puedes barrer a tus enemigos de tu camino al otro lado de una pared fina.

Consejo 5: Si sueltas dos rocas, aparecerá una verdura.

Main Menu (Menú principal) - esta opción te permite volver al Menú principal si pulsas el Botón A mientras la opción está resaltada.

- Durante el juego, el Panel de Control sirve para controlar los movimientos de tu Dig Dug.
- El Botón A hace que el Dig Dug utilice la bomba. Cuando alcances a un enemigo, pulsa tres veces más este botón para inflarlo y que explote.
- o Para hacer una pausa durante la partida, pulsa **START**. A continuación aparecerán las Pause Options (Opciones de pausa), en las que encontrarás:

Continue (Continuar)
Quit Game (Salir de la partida)
Main Menu (Menú principal)



Cómo jugar - puedes controlar la dirección de tu coche, la aceleración, la frenada y los cambios de marchas. Primero debes clasificarte para la carrera principal completando una vuelta con el mejor tiempo. Si lo consigues, recibirás tu posición de salida para la carrera principal. Si vas demasiado despacio en la vuelta de clasificación, no pasarás a la carrera principal y se acabará la partida. Comenzarás la carrera principal en la posición que hayas obtenido. La carrera comienza cuando el semáforo se pone en verde y debes completar cuatro vueltas para terminarla. A medida que la carrera avanza, tendrás que evitar colisionar contra otros coches u obstáculos situados en los laterales del circuito. Evita también pasar por encima de charcos ya que estos te ralentizarán. Recibirás tiempo extra por cada vuelta que completes al pasar por la línea de meta. En la carrera principal, si se acaba el tiempo antes de que llegues a la línea de meta, la partida terminará.



Consejos

- Baja de marcha, toca el freno o suelta el acelerador para frenar en las curvas muy cerradas.
- Cuando te aproximes a una zona con tráfico, intenta conducir entre los coches de los oponentes situándote en el centro de la pista. ¡Cuidado con los coches que cambian de carril!

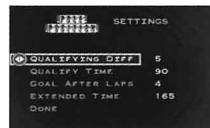
Cómo utilizar el mando de control:

START GAME (COMENZAR PARTIDA): pulsa el **Botón A**.

- Antes de que el juego comience, puedes pulsar START para acceder a las Pole Position Options (Opciones de Pole Position). Encontrarás las siguientes opciones:

Continue (Continuar) - vuelves al juego.

Settings (Configuración) - esta pantalla te permite cambiar la configuración de los siguientes parámetros:



Qualifying Diff. (Dificultad de clasificación) – esta opción establece la dificultad de la vuelta de clasificación con un valor entre 1 (fácil) y 8 (difícil).

Qualify Time (Tiempo de clasificación) - esta opción establece el tiempo límite para la carrera en 90, 100, 110 ó 120.

Goal After Laps (Vueltas por carrera) - establece el número de vueltas por partida en 3 ó 4.

Extended Time (Tiempo extra) - esta opción establece la cantidad de tiempo extra que puedes conseguir. Si estableces el valor de vueltas por carrera en 3, puedes seleccionar un tiempo extra de 102, 105, 108, y 111. Si está establecido en 4, selecciona entre 161, 165, 169, y 173.

Done – Exit (Terminado – Salir)

Tips (Consejos) - esta opción abre un listado de consejos para Pole Position. Muévete de uno a otro pulsando el Panel de Control hacia la derecha y la izquierda. Puedes salir de esta opción pulsando el

Consejo 1: Inicio: antes de comenzar, mete una marcha baja acelera. Cambia de marcha cuando llegues a 160 Km/h.

Consejo 2: Cuando estés acelerando, intenta que tu coche vaya recto. No realices giros muy bruscos. Mantente en el medio de la carretera.

Consejo 3: Si giras con demasiada rapidez, te chocarás y perderás un tiempo precioso. Aprende a frenar y cuándo tienes que acelerar al salir de una curva.

Consejo 4: Debes aprender dónde y cuándo debes entrar en las curvas. Incluso los pilotos profesionales deben hacerlo.

Consejo 5: En las curvas muy cerradas procura bajar de marcha o soltar el acelerador para disminuir la velocidad.

Consejo 6: Cuando te aproximes a una zona con tráfico, intenta conducir entre los coches de los oponentes situándote en el centro de la pista. ¡Cuidado con los coches que cambian de carril!

Botón B o resaltando la opción Done (Terminado) y pulsando a continuación el **Botón A**.

Main Menu (Menú principal) -esta opción te permite volver al Menú principal si pulsas el **Botón A** mientras la opción está resaltada.

Configuración del mando:

Botón A - acelerar

Botón B - frenar

Botón R - cambiar marchas

- Para hacer una pausa durante la partida, pulsa START. A continuación aparecerán las Pause Options (Opciones de pausa), en las que encontrarás:

Continuar
Salir de la partida
Menú principal

CREDITS

Published by: Namco Hometek Inc

Developed by: Mass Media

Producer: Mike Lescault

Associate Producer: Jon Kromrey

Product Marketing Manager: Jim Atkiss

Quality Assurance Manager: Brian Schorr

Quality Assurance:

Dae Kim and Adrian Escultura

Package and Manual Design:

Price Design Team

Special Thanks:

Yoshi Homma

Jesse Taylor

Dai Matsumoto

Berry Kane

Yas Noguchi

Special Thanks to Namco Ltd:

Masaya Nakamura

Shigeru Yokoyama

Takefumi Hyodo

Mass Media

Executive Producer: David Todd

Producer: Bernie Whang

Lead Programmer: Robert Toone

Additional Programming:

Bob Hickman and Andy Green

Shell Programmer: Nigel Spencer

Lead Artist: Robin Karlsson

Software Tools Guru: Ken Jordan

Additional Tools: Dan Pinal

Music: Jim Andron

Additional Artwork/SFX Conversion:

Bernie Whang

Interactive Studio Management:

Bob Jacob

Clyde Grossman

Stewart Kosoy

Testing: Donald Mendoza

Special Thanks: Charlene Bohnhoff

Precauciones e información al consumidor

¡LEA ESTE AVISO ANTES DE QUE USTED O SU HIJO UTILICEN CUALQUIER VIDEOJUEGO!

⚠ AVISO – PRECAUCIONES SOBRE LAS PILAS

SI NO SIGUE ESTAS INSTRUCCIONES, LAS PILAS PODRÍAN COMENZAR A EMITIR "RUIDOS EXTRAÑOS" Y A PERDER ÁCIDO, LO QUE PODRÍA CAUSAR LESIONES PERSONALES O DAÑOS EN LA GAME BOY ADVANCE O EN SUS ACCESORIOS. SI SE PRODUCE UNA FUGA, LAVE CUIDADOSAMENTE LA PIEL O ROPA AFECTADA. MANTENGA EL ÁCIDO DE LAS PILAS LEJOS DE LOS OJOS Y DE LA BOCA. PÓNGASE EN CONTACTO CON EL FABRICANTE DE LAS PILAS PARA OBTENER MÁS INFORMACIÓN.

1. Utilice solamente pilas alcalinas con la Game Boy Advance. No utilice pilas de carbón-cinc u otro tipo de pila no alcalina.
2. No mezcle pilas nuevas con usadas (cambie todas las pilas a la vez).
3. No introduzca las pilas al revés (los polos positivo (+) y negativo (-) deben estar colocados en la dirección correcta). Se podría producir un cortocircuito en los terminales de alimentación.
4. No deje las pilas gastadas en el interior de la Game Boy Advance.
5. No mezcle distintos tipos de pilas (no mezcle pilas alcalinas con pilas de carbón-cinc, ni distintas marcas de pilas). Utilice solamente pilas del mismo tipo o equivalentes, como se recomienda.
6. Si no va a utilizar la consola durante mucho tiempo, no deje las pilas dentro de la Game Boy Advance o del accesorio.
7. No deje el interruptor de alimentación encendido si las pilas se han gastado. Cuando termine de jugar con la Game Boy Advance, apague siempre la consola.
8. No arroje las pilas al fuego.
9. No utilice pilas recargables del tipo níquel-cadmio. Las pilas no recargables no pueden ser recargadas.
10. No utilice una pila si su envoltorio de plástico está roto o estropeado.
11. Apague siempre la consola al insertar o retirar las pilas.
12. **NOTA GENERAL:** Se deberán retirar las pilas recargables para poder recargarlas. Las pilas recargables sólo deberían ser recargadas bajo la supervisión de un adulto.

⚠ AVISO – ADVERTENCIA SOBRE EL ESFUERZO PROLONGADO

Tras varias horas de juego, podría empezar a sentir dolor en los músculos, en las articulaciones o en la piel. Para evitar problemas como la tendinitis, el síndrome de túnel carpiano o irritación cutánea, siga estas instrucciones:

- Procure descansar siempre de 10 a 15 minutos después de cada hora de juego, aunque crea que no lo necesita.
- Si se le cansan o le duelen las manos, las muñecas o los brazos durante el juego, debería dejar de jugar y descansar varias horas antes de volver a jugar.
- Si sigue sintiendo dolor en las manos, en las muñecas o en los brazos durante o después del juego, deje de jugar y consulte a su médico.

⚠ AVISO – ADVERTENCIA SOBRE LA EPILEPSIA

Una de cada 4.000 personas puede sufrir ataques o desmayos al recibir destellos de luz como los que se producen al ver la TV o jugar a videojuegos, incluso aunque no hayan sufrido nunca un ataque. Quien haya padecido alguna vez un ataque, pérdida de consciencia o cualquier otro síntoma relacionado con la epilepsia debería consultar a su médico antes de jugar a un videojuego. Recomendamos a los padres que vigilen a sus hijos mientras juegan con videojuegos. **DEJE DE JUGAR INMEDIATAMENTE** y consulte a su médico, si usted o su hijo experimenta alguno de estos síntomas: convulsiones, espasmos oculares o musculares, pérdida de consciencia, alteración de la visión, movimientos involuntarios o desorientación.

PARA REDUCIR LA PROBABILIDAD DE SUFRIR UN ATAQUE MIENTRAS JUEGA CON VIDEOJUEGOS:

1. Siéntese o colóquese lo más lejos posible de la pantalla.
2. Use el televisor más pequeño que tenga para jugar con videojuegos.
3. No juegue si se encuentra cansado o tiene sueño.
4. Juegue en una habitación bien iluminada.
5. Procure descansar siempre de 10 a 15 minutos después de cada hora de juego.

LICENSED BY

Nintendo

NINTENDO®, GAME BOY ADVANCE™ AND  ARE TRADEMARKS OF NINTENDO CO.,LTD.

NINTENDO®, GAME BOY ADVANCE™ ET  SONT DES MARQUES DE NINTENDO CO.,LTD.



QUESTO SIGILLO È LA TUA GARANZIA CHE NINTENDO HA VALUTATO ED APPROVATO QUESTO PRODOTTO. RICHIEDILO SEMPRE ALL'ACQUISTO DI GIOCHI ED ACCESSORI PER ASSICURARE LA COMPLETA COMPATIBILITÀ CON IL TUO SISTEMA GAME BOY.

Game Boy Advance Game Pak è conforme a:

- TOY Directive (88/378/EEC) EN50088, EN71 Part 1, 2, 3
- EMC Directive (89/336/EEC)



Nintendo

D-63760 Großostheim

PLEASE RETAIN THE PACKAGING. VERPACKUNG AUFHEBEN.
CONSERVER L'EMBALLAGE. BEWAAR DEZE VERPAKKING.
POR FAVOR GUARDA ESTA CAJA. ΔΙΑΤΗΡΗΣΤΕ ΤΗΝ ΣΥΣΚΕΥΑΣΙΑ.
FAVOR GUARDAR A EMBALAGEM. SPARA FÖRPACKNINGEN.
GEM EMBALLAGEN. SÄILYTÄ PAKKAUS.
CONSERVA QUESTO INVOLUCRO.

C O N T E N T S



MS. PAC-MAN™

6

Galaxian™

9

Galaga™

12

Die-Die™

17

POLE POSITION™

20

3

PER COMINCIARE

1. Inserisci la cartuccia NAMCO MUSEUM™ nel tuo Game Boy Advance™.



2. Accendi il Game Boy Advance™. Dopo qualche istante, comparirà la schermata del titolo.

TITLE SCREEN (SCHERMATA DEI TITOLI) - -- Premendo il **pulsante A** o **START**, comparirà il menu principale.



MAIN MENU (MENU PRINCIPALE)

Comandi nel menu principale:

- Puoi selezionare un gioco premendo sinistra o destra sul Control Pad. I giochi disponibili sono:

- Ms. Pac-Man
- Galaxian
- Galaga
- Dig Dug
- Pole Position

- Premendo il **pulsante A** viene lanciato il gioco selezionato e compare la relativa schermata del titolo.

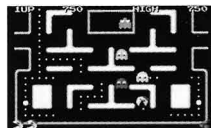




Scopo del gioco - Lo scopo del gioco è di mangiare tutti i Pac-punti da ogni labirinto, evitando nel frattempo gli attacchi dei quattro fantasmi. Quando tutti i Pac-punti sono stati mangiati, procederai al livello successivo.

Regole

- Se tocchi un fantasma, Ms. Pac-Man perde una vita.
- La partita ha termine quando perdi tutte le vite.
- Totalizzando 10.000 punti ottieni una vita bonus. Questo valore è determinato nelle impostazioni iniziali e può essere cambiato con l'opzione Bonus.



Power Pellets (Pillole energetiche) - Raccogli una pillola energetica e Ms. Pac-Man avrà il potere di mangiare i fantasmi. In questo caso, i fantasmi diventano di colore blu scuro per qualche istante: prima di tornare al colore normale, cominceranno a lampeggiare, pertanto fai attenzione! Quando un fantasma viene mangiato, i suoi occhi ritornano alla casa dei fantasmi, dopodiché si rigenererà. Più fantasmi mangi in successione, più punti otterrai.

Fruit (Frutta) - La frutta compare due volte in ogni labirinto. Mangiala per ottenere dei punti bonus. Più labirinti completi, più la frutta ti regala punti.

Warp Tunnels (Tunnel spaziali) - Passa attraverso questi tunnel e verrai trasportato nell'altro lato del labirinto. Usali per seminare un fantasma che ti sta alle costole.

Istruzioni di gioco:

START GAME (INIZIA LA PARTITA): Premi il **pulsante A** per giocare nella modalità a schermo intero. Premi il **pulsante B** per giocare nella modalità a scorrimento.

- Prima che il gioco inizi, puoi premere **START** per visualizzare le opzioni di Ms. Pac-Man. Hai le seguenti scelte:

Continue (Continua) - Ti riporta al gioco.

Settings (Impostazioni) - Questa schermata ti consente di cambiare le seguenti impostazioni:

Lives (Vite) - Puoi cominciare con 1, 2, 3 o 5 vite.

Bonus - Determina il punteggio da raggiungere per ottenere una vita extra.

1. 10.000 punti
2. 15.000 punti
3. 20.000 punti
4. None (mai)

Done (fatto) - Ritorna alla schermata delle opzioni.

Tips (Suggerimenti) - Questa opzione visualizza un elenco di suggerimenti per Ms. Pac-Man. Puoi scorrere l'elenco premendo sinistra o destra sul Control Pad. È possibile uscire dai suggerimenti in qualsiasi momento premendo il **pulsante B** o evidenziando la voce Done (fatto) e premendo il **pulsante A**.



Suggerimento 1: Ogni fantasma ha le proprie caratteristiche. Blinky tende a inseguire, Pinky a fare imboscate, Inky si spaventa facilmente e Sue non è molto intelligente.

Suggerimento 2: Ms Pac-Man, oltre a girare più in fretta dei fantasmi, può muoversi più velocemente di loro quando non ci sono Pac-punti lungo il suo cammino.

Main Menu (Menu principale) - Premendo il **pulsante A** mentre l'opzione è evidenziata, potrai tornare al menu principale.

- Durante il gioco il **Control Pad** controllerà i movimenti di Ms. Pac-Man.
- Durante il gioco nella modalità a scorrimento, premi il **pulsante L** per vedere la metà superiore della mappa. Tenendo premuto il pulsante R vedrai la metà inferiore della mappa.
- Per mettere in pausa il gioco, premi il pulsante **START**. In tal modo, aprirai il menu Pause Options (opzioni di pausa), che offre le seguenti scelte:

Continue (continua)
Quit Game (esci dal gioco)
Main Menu (menu principale)

Suggerimento 3: Quando Ms Pac-Man mangia 70 o 170 Pac-punti, apparirà un bonus speciale. Scompare presto, per cui sbrigati a non perderlo!



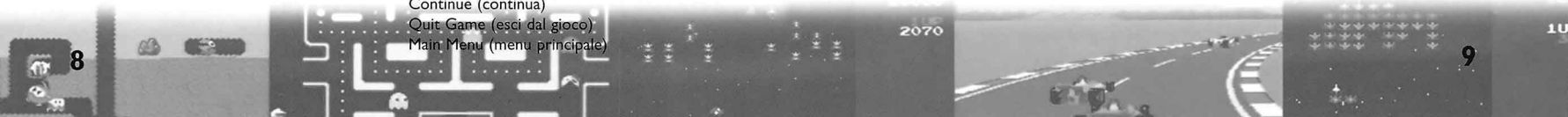
Scopo del gioco - Dopo l'inizio del gioco, le formazioni ti attaccano una dopo l'altra. La tua missione è di uccidere tutti i nemici per procedere alla fase successiva.

Regole

- Quando vieni colpito da un missile nemico o tocchi il nemico stesso, perdi un caccia spaziale.
- Quando finisci tutte le vite, la partita termina.
- Totalizzando 5.000 punti, ottieni un caccia spaziale. Questo valore è stabilito nelle impostazioni iniziali e può essere cambiato con la Bonus Option (opzione bonus).

Suggerimenti

- Uccidi la scorta! – Distruggendo il boss con una unità di scorta ottieni 200 punti, mentre con due ottieni 300 punti. Uccidi entrambe le unità di scorta per prime, quindi il boss, e totalizzerai 800 punti.
- Se ci metti troppo tempo a distruggere la formazione, o se rimangono solo pochi nemici, questi inizieranno ad attaccare con parecchia aggressività!



Suggerimento 1: Attento agli ultimi nemici. Quando ne rimarranno pochi, attaccheranno con manovre a zig-zag o delle virate.

Suggerimento 2: Puoi uccidere facilmente i nemici quando eseguono una virata poiché in quel momento non possono sparare.

Suggerimento 3: Non puoi sparare un missile finché il precedente non sarà scomparso. Per questo motivo, è meglio uccidere i nemici quando sono vicini.

Suggerimento 4: Quando uccidi i nemici gialli, gli altri si bloccheranno per alcuni secondi. Uccidine il

più possibile in questo arco di tempo.

Suggerimento 5: Quando un nemico sta per venirti addosso, spostati a sinistra o a destra e cerca di abatterlo.

Suggerimento 6: Prima di uccidere il boss, uccidi entrambe le sue navi di scorta per guadagnare 800 punti.

Suggerimento 7: Uccidi i nemici velocemente. Se ci metti troppo tempo a distruggere la formazione, o se rimangono solo pochi nemici, questi inizieranno ad attaccare con parecchia aggressività!

Istruzioni di gioco:

Start Game (Inizia la partita): premi il **pulsante A**.

- Prima dell'inizio del gioco, puoi premere il pulsante **START** per visualizzare le opzioni di Galaxian.

Continue (Continua) - Ti riporta al gioco.

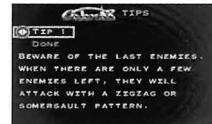
Settings (Impostazioni) - Questa schermata ti consente di cambiare le seguenti impostazioni:

Lives (Vite) - Puoi iniziare con 3 o 5 vite.

Bonus - Determina il punteggio al quale ottieni una vita extra.

1. 4.000 punti
2. 5.000 punti
3. 7.000 punti
4. None (mai)

Tips (Suggerimenti) - Questa opzione visualizza un elenco di suggerimenti per Galaxian. Puoi scorrere l'elenco premendo sinistra o destra sul Control Pad. È possibile uscire dai suggerimenti in qualsiasi momento premendo il **pulsante B** o evidenziando la voce Done (fatto) e premendo il **pulsante A**.



Main Menu (Menu principale) - Premendo il **pulsante A** mentre l'opzione è evidenziata, potrai tornare al menu principale.

- Durante il gioco, il **Control Pad** controlla il movimento orizzontale della tua nave.
- Il **pulsante A** o **B** fa aprire il fuoco alla tua nave.
- Per mettere in pausa il gioco, premi il pulsante **START**. In tal modo, aprirai il menu Pause Options (opzioni di pausa), che offre le seguenti scelte:

Continue (continua)

Quit Game (esci dal gioco)

Main Menu (menu principale)





Scopo del gioco - Dopo l'inizio del gioco, la formazione di alieni Galaga fa la sua apparizione e si riunisce nella parte superiore dello schermo, dopodiché inizia ad attaccare. Il tuo caccia spaziale può muoversi a sinistra o a destra e può sparare dei missili per contrastare le truppe Galaga che scendono per attaccare. Quando sono stati sconfitti tutti i nemici, procederai al round successivo.

Regole

- Quando vieni colpito da un missile nemico o tocchi il nemico stesso, perdi un caccia spaziale.
- Quando finisci tutte le vite, il gioco ha termine.
- Se l'impostazione delle vite è uguale a 2, 3, o 4, ti verrà regalato un caccia spaziale quando raggiungi 20.000 punti, 70.000 punti e in seguito ogni 70.000. Se imposti le vite a 5, il primo caccia ti viene regalato a 30.000 punti, dopodiché ogni 120.000.
- È possibile cambiare le vite e i bonus separatamente.



È stato catturato un caccia e il Boss Galaga sta venendo da te. Prendi la mira e apri il fuoco!

- È stata completata con successo una missione di recupero del caccia. Un caccia singolo è stato trasformato in uno doppio!
This fighter is called a dual fighter. Let's start a major attack!

First, let Boss Galaga capture your fighter with his tractor beam.



A fighter has been captured and Boss Galaga is flying at you. Take your aim and fire!



A fighter rescue mission was successfully completed. A single fighter has changed into a dual fighter!



Suggerimenti

- Se colpisci un caccia catturato, questo verrà distrutto. Fai attenzione e mira solo al Boss Galaga!
- Ricorda: se il tuo ultimo caccia viene catturato, la partita avrà termine.
- Attacca il Boss Galaga mentre sta volando! Quando un Boss Galaga con un caccia catturato viene attaccato in formazione, il caccia diventa tuo nemico!

Avrai la possibilità di vincere molti punti nella fase bonus!

La prima fase bonus si verifica dopo la terza fase, dopodiché ogni quattro fasi. Ci saranno diversi tipi di Galaga che voleranno in formazione. Otterrai punti bonus solo per i nemici sconfitti, per cui cerca di abatterne il maggior numero possibile. Per ottenere il bonus massimo, devi distruggere tutti i nemici.

Istruzioni di gioco:

START GAME (INIZIA LA PARTITA): premi il **pulsante A**.

- Prima dell'inizio del gioco, puoi premere **START** per visualizzare le opzioni di Galaga. Hai le seguenti scelte:

Continue (Continua) - Ti riporta al gioco.

Settings (Impostazioni) - Questa schermata ti consente di cambiare le seguenti impostazioni:

Lives (Vite) - Puoi scegliere fra 2, 3, 4 o 5 vite.

Bonus - Determina il punteggio al quale ottieni una vita extra.

1. 20.000 punti e ogni 60,000 punti.
2. 20.000 punti e ogni 70,000 punti.
3. 20.000 punti e ogni 80,000 punti.
4. 30.000 punti e ogni 80,000 punti.
5. 30.000 punti e ogni 100,000 punti.
6. 30.000 punti e ogni 120,000 punti.
7. None (mai)

* Questi valori cambiano se le impostazioni delle vite è pari a 5.

Done (fatto) - Esci

Tips (Suggerimenti) - Questa opzione visualizza una serie di suggerimenti per Galaga. Puoi scorrere l'elenco premendo sinistra o destra sul **Control Pad**. È possibile uscire dai suggerimenti in qualsiasi momento premendo il **pulsante B** o evidenziando la voce Done (fatto) e premendo il **pulsante A**.



Suggerimento 1: Quando annienti un'intera formazione, ne apparirà un'altra. Lascia alcuni nemici in vita per ritardare la comparsa della formazione successiva.

Suggerimento 2: Se ti chiuderai in un angolo, i nemici avranno ben presto la meglio su di te. Stai in guardia!

Suggerimento 3: Quando il tuo caccia doppio viene colpito, tornerà a essere un caccia normale.

Suggerimento 4: Fase bonus: memorizza la formazione così da sapere dove posizionarti per annientare ogni gruppo di nemici.

Suggerimento 5: Se un caccia prigioniero viene attaccato, il caccia verrà distrutto. Fai molta attenzione e mira solo al boss Galaga.

Suggerimento 6: Attenzione a quando non hai più caccia a disposizione e vieni circondato da un raggio traente: se il tuo ultimo caccia viene catturato, il gioco avrà termine.

Suggerimento 7: Attacca il boss Galaga quando è in volo! Quando un boss Galaga con un caccia catturato viene attaccato in formazione, quest'ultimo diverrà un tuo nemico.

Main Menu (Menu principale) - Premendo il **pulsante A** mentre l'opzione è evidenziata, potrai tornare al menu principale.

- Durante il gioco, il **Control Pad** comanda il movimento orizzontale della tua nave.
- Premendo il **pulsante A** o **B** apri il fuoco con la tua nave.
- Per mettere in pausa il gioco, premi il pulsante **START**. In tal modo, aprirai il menu Pause Options (opzioni della pausa), che offre le seguenti scelte:

Continue (continua)
Quit Game (esci dal gioco)
Main Menu (menu principale)



Scopo del gioco - Muovi Dig Dug e scava fra gli strati del terreno, quindi usa la tua pompa per eliminare i nemici o schiacciarli con i massi, facendo attenzione ai loro attacchi.

Regole

- Perdi una vita quando vieni catturato dai nemici, bruciato dal fuoco di Fygar o schiacciato da una roccia.
- Quando perdi tutte le vite, la partita ha termine.
- Quando totalizzi 20.000 punti e 60.000 punti, ottieni una vita extra. Questi valori sono quelli predefiniti e possono essere cambiati con la Bonus Option (opzione bonus).
- Quando la partita è finita compare la schermata Continue (continua). Puoi continuare la partita premendo il pulsante A prima che il contatore raggiunga lo zero.

Verdura - Se fai cadere due massi durante un livello, comparirà un ortaggio. Più avanzi nel gioco, più questo bonus ti fornirà punti.



Istruzioni di gioco:

START GAME (INIZIA LA PARTITA): premi il **pulsante A**.

- Prima che il gioco inizi, puoi premere il pulsante **START** per visualizzare le opzioni di Dig-Dug.

Continue (Continua) - Ti riporta al gioco.

Settings (impostazioni) - Questa schermata ti consente di cambiare le seguenti impostazioni:

Lives (Vite) - Puoi scegliere di cominciare con 1, 2, 3 o 5 vite.

Bonus - Determina il punteggio al quale ottieni una vita extra.

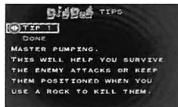
1. 10.000 punti, 40.000 punti, quindi ogni 40.000 punti.
2. 10.000 punti, 40.000 punti.
3. 10.000 punti, 50.000 punti, quindi ogni 50.000 punti.
4. 10.000 punti.
5. 20.000 punti, 60.000 punti, quindi ogni 60.000 punti.
6. 20.000 punti, 60.000 punti.
7. 20.000 punti, 70.000 punti, quindi ogni 70.000 punti.
8. None (mai)

* Questi valori cambiano se l'opzione Lives è configurata su 5.

Done (fatto) - Esci

Difficulty (Difficoltà) - Puoi giocare il gioco ai livelli di difficoltà Easy (facile), Normal (normale), Hard (difficile) o Expert (esperto).

Tips (Suggerimen) - Questa opzione visualizza un elenco di suggerimenti per Dig Dug. Puoi scorrere l'elenco premendo sinistra o destra sul **Control Pad**. È possibile uscire dai suggerimenti in qualsiasi momento premendo il **pulsante B** o evidenziando la voce Done (fatto) e premendo il **pulsante A**.



Suggerimento 1: Ottimizza la tecnica di pompaggio: ti aiuterà a sopravvivere agli attacchi dei nemici o a tenerli bloccati quando vorrai usare una roccia per ucciderli.

Suggerimento 2: Puoi ottenere un gran numero di punti bonus uccidendo più nemici con una sola roccia.

Suggerimento 3: Scava un tunnel sotto una roccia,

quindi raggruppa i nemici pompandoli un po', infine fai cadere la roccia.

Suggerimento 4: Pompa i nemici attraverso i muri sottili. Puoi deviarli da un percorso facendoli finire dall'altra parte del muro.

Suggerimento 5: Apparirà un ortaggio bonus se farai cadere due rocce.

Main Menu (Menu principale) - Premendo il **pulsante A** mentre l'opzione è evidenziata, potrai tornare al menu principale.

- Durante il gioco, il **Control Pad** controlla il movimento di Dig Dug.
- Il **pulsante A** fa usare a Dig Dug la sua pompa. Dopo aver colpito un nemico, premi altre tre volte per gonfiarlo e farlo esplodere.
- Per mettere in pausa il gioco, premi il pulsante **START**. In tal modo, aprirai il menu Pause Options (opzioni della pausa), che offre le seguenti scelte:

Continue (continua)

Quit Game (esci dal gioco)

Main Menu (menu principale)



Scopo del gioco – Puoi controllare lo sterzo della tua vettura, l'accelerazione, i freni e il cambio di marcia. Prima di tutto, devi qualificarti per la gara principale, completando un giro con un buon tempo. Se ci riesci, ti verrà assegnata una posizione di partenza per la gara: se ci metti troppo durante la qualifica, non accederai alla griglia e la partita avrà termine.

Quando inizi la gara principale, parti dalla posizione in cui ti sei qualificato. La gara comincia quando si accende la luce verde, dopodiché devi completare con successo quattro giri per vincere. Durante la partita, devi evitare di toccare le altre vetture o gli ostacoli sui lati del tracciato. Evita inoltre di passare sulle pozzanghere, che ti fanno perdere velocità. Per ogni giro che completi tagliando la linea del traguardo, riceverai del tempo extra. Nella gara principale, se il tempo scende a zero prima che tagli la linea del traguardo, la partita ha termine.



Suggerimenti

- Inserisci la prima marcia, usa il freno o rilascia l'acceleratore per rallentare in prossimità delle curve strette.
- Quando ti avvicini alle altre macchine, cerca di superarle posizionando la tua vettura al centro della strada. Fai attenzione alle macchine che cambiano di corsia!

Istruzioni di gioco:

START GAME (INIZIO PARTITA): premi il **pulsante A**.

- Prima che la partita inizi, puoi premere il pulsante **START** per visualizzare le Opzioni di Pole Position. Hai le seguenti scelte:

Continue (Continua) - Ti riporta al gioco.

Settings (Impostazioni) - Questa schermata ti consente di cambiare le seguenti impostazioni:

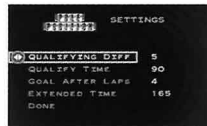
Qualifying Diff. (Difficoltà delle qualifiche) – Questa opzione determina la difficoltà del giro di qualificazione con un valore compreso fra 1 (facile) e 8 (difficile).

Qualifying Time (Tempo per la qualificazione) - Questa opzione determina il tempo per la qualificazione alla gara fra 90, 100, 110 o 120.

Goal After Laps (Giri per gara) - Puoi scegliere fra 3 o 4 giri per gara.

Extended Time (Tempo bonus) - Questa opzione determina la quantità di tempo bonus che puoi ottenere. Se l'opzione Goal After Laps è impostata su 3, puoi scegliere fra 102, 105, 108 e 111; se è impostata su 4, puoi scegliere fra 161, 165, 169 e 173.

Done (fatto) - Esci



Tips (Suggerimenti) - Questa opzione visualizza un elenco di suggerimenti per Pole Position. Puoi scorrere l'elenco premendo i pulsanti sinistra o destra sul **Control Pad**. È possibile uscire dai suggerimenti in qualsiasi momento premendo il **pulsante B** o evidenziando la voce Done (fatto) e premendo il **pulsante A**.

Suggerimento 1: Partenza: prima di partire, innesta la marcia più bassa e dai gas. Cambia marcia attorno a 160 KM/H.

Suggerimento 2: Quando stai accelerando, cerca di mantenere dritta la macchina. Non tagliare troppo le curve e resta al centro della strada.

Suggerimento 3: Se giri troppo in fretta, andrai a sbattere perdendo tempo prezioso. Scopri quando frenare e quando aprire il gas in curva.

Suggerimento 4: Devi imparare come e quando

prendere ogni curva. Anche i piloti professionisti lo devono saper fare.

Suggerimento 5: Cerca di scalare la marcia o di lasciare l'acceleratore in modo da rallentare prima di affrontare le curve più impegnative.

Suggerimento 6: Quando ti avvicini alle concorrenti, prova a destreggiarti tra esse mantenendo la tua auto al centro del circuito. Fai attenzione alle macchine che cambiano traiettoria.

Main Menu (Menu principale) - Premendo il **pulsante A** mentre l'opzione è evidenziata, potrai tornare al menu principale.

Comandi di gioco:

Pulsante A – Acceleratore

Pulsante B – Freno

Pulsante R – Marcia su/giù

• Per mettere in pausa il gioco, premi il pulsante **START**. In tal modo, aprirai il menu Pause Options (opzioni di pausa), che offre le seguenti scelte:

Continue (continua)

Quit Game (esci dal gioco)

Main Menu (menu principale)



CREDITS

Published by: Namco Hometek Inc

Developed by: Mass Media

Producer: Mike Lescault

Associate Producer: Jon Kromrey

Product Marketing Manager: Jim Atkiss

Quality Assurance Manager: Brian Schorr

Quality Assurance:

Dae Kim and Adrian Escultura

Package and Manual Design:

Price Design Team

Special Thanks:

Yoshi Homma

Jesse Taylor

Dai Matsumoto

Berry Kane

Yas Noguchi

Special Thanks to Namco Ltd:

Masaya Nakamura

Shigeru Yokoyama

Takefumi Hyodo

Mass Media

Executive Producer: David Todd

Producer: Bernie Whang

Lead Programmer: Robert Toone

Additional Programming:

Bob Hickman and Andy Green

Shell Programmer: Nigel Spencer

Lead Artist: Robin Karlsson

Software Tools Guru: Ken Jordan

Additional Tools: Dan Pinal

Music: Jim Andron

Additional Artwork/SFX Conversion:

Bernie Whang

Interactive Studio Management:

Bob Jacob

Clyde Grossman

Stewart Kosoy

Testing: Donald Mendoza

Special Thanks: Charlene Bohnhoff

Avvertenze e precauzioni per i consumatori

LEGGERE ATTENTAMENTE PRIMA DELL'UTILIZZO DEL VIDEOGIOCO

PRECAUZIONI/AVVERTENZE BATTERIE

OSSERVARE ATTENTAMENTE LE SEGUENTI ISTRUZIONI PER EVITARE CHE LE BATTERIE "SCOPPIETTINO" O CHE FUORIESCA DELL'ACIDO DANNOSO PER LA SALUTE, PER IL GAME BOY ADVANCE E PER GLI ACCESSORI. IN CASO DI PERDITA DI ACIDO DALLE BATTERIE, EVITARE CHE QUESTO ENTRI IN CONTATTO CON GLI OCCHI O LA BOCCA E LAVARE ACCURATAMENTE LA PELLE E I VESTITI SU CUI L'ACIDO È CADUTO. CONTATTARE IL PRODUTTORE DELLE BATTERIE PER ULTERIORI INFORMAZIONI.

1. Per il Game Boy Advance usare solo batterie alcaline. Non usare batterie al zinco carbonio o qualsiasi altro tipo di batterie non alcaline.
2. Non mischiare batterie nuove e usate (sostituire tutte le batterie contemporaneamente).
3. Non invertire la polarità delle batterie (il polo positivo [+] e quello negativo [-] devono essere nella giusta posizione) ed evitare di causare corto circuiti.
4. Non lasciare le batterie usate nel Game Boy Advance.
5. Usare batterie dello stesso tipo (non usare contemporaneamente batterie alcaline, batterie zinco carbonio o batterie di marche diverse). Usare solo batterie del tipo raccomandato o ad esso equivalenti.
6. Non lasciare le batterie nel Game Boy Advance o negli accessori per lunghi periodi di inutilizzo.
7. Spegner sempre l'apparecchio quando le batterie sono scariche. Spegner sempre il Game Boy Advance dopo aver giocato.
8. Non gettare le batterie nel fuoco.
9. Non usare batterie ricaricabili al nichel cadmio. Non tentare di ricaricare le pile non ricaricabili.
10. Non usare le batterie se la pellicola protettiva in plastica è danneggiata.
11. Non inserire o rimuovere le batterie se l'apparecchio è acceso.
12. **NOTA GENERALE:** Togliere le batterie ricaricabili prima di ricaricarle. Le batterie ricaricabili devono essere ricaricate solo in presenza di un adulto.

AVVERTENZA TENSIONE PROLUNGATA

L'uso prolungato di videogiochi può risultare in dolori muscolari, articolari e irritazione cutanea. Seguire le seguenti istruzioni per evitare problemi quali tendinite, sindrome del tunnel carpale o irritazione cutanea.

- A prescindere da come ci si sente, fare sempre una pausa di 10 – 15 minuti dopo ogni ora di gioco.
- In caso di stanchezza o dolore a mani, polsi o braccia durante il gioco, fare una pausa e riposarsi per alcune ore prima di giocare nuovamente.
- Se il dolore o la stanchezza a mani, polsi e braccia continuano durante o dopo il gioco, smettere di giocare e consultare un medico.

AVVERTENZA EPILESSIA

Una minoranza di persone (circa 1 su 4.000) potrebbe soffrire di crisi epilettiche o perdita momentanea di coscienza se esposta a determinate luci lampeggianti, come quelle della televisione o dei videogiochi, anche se tali disturbi non sono stati accusati precedentemente.

Coloro che hanno sofferto di crisi o perdita di coscienza o di altri disturbi collegati all'epilessia, devono consultare un medico prima di usare un qualsiasi videogioco.

Si raccomanda ai genitori di osservare i figli mentre giocano. In presenza di sintomi quali: stordimento, alterazione visiva, fibrillazione oculare, stiramento muscolare, movimenti incontrollati, perdita di coscienza e orientamento o convulsioni **INTERROMPERE IMMEDIATAMENTE IL GIOCO** e consultare un medico.

PER EVITARE IL VERIFICARSI DELLE CRISI, SEGUIRE LE SEGUENTI INDICAZIONI PER L'USO DEI VIDEOGIOCHI:

1. Stare il più lontano possibile dallo schermo.
2. Usare preferibilmente schermi piccoli.
3. Non giocare se si è stanchi o si ha bisogno di dormire.
4. Giocare sempre in un ambiente ben illuminato.
5. Fare sempre una pausa di 10 – 15 minuti dopo ogni ora di gioco.

NAMCO MUSEUM™



namco®