

GAME BOY ADVANCE™

MARIO & LUIGI™
SUPERSTAR SAGA

INSTRUCTION BOOKLET
SPIELANLEITUNG
MODE D'EMPLOI
HANDLEIDING

This seal is your assurance that Nintendo has reviewed this product and that it has met our standards for excellence in workmanship, reliability and entertainment value. Always look for this seal when buying games and accessories to ensure complete compatibility with your Nintendo Product.



Ce sceau est votre assurance que Nintendo a approuvé ce produit et qu'il est conforme aux normes d'excellence en matière de fabrication, de fiabilité et surtout, de qualité. Recherchez ce sceau lorsque vous achetez une console de jeu, des cartouches ou des accessoires pour assurer une totale compatibilité avec vos produits Nintendo.

IMPORTANT: Please carefully read the separate Consumer Information and Precautions booklet included with this product before using your Game Boy Advance™, Game Pak, or accessory. The booklet also contains important warranty and hotline information.

WICHTIG: Bitte lies die beiliegenden Verbraucherinformationen und Warnhinweise sehr sorgfältig durch, bevor du deinen Game Boy Advance™, dein Spielmodul oder Zubehör in Betrieb nimmst. Dieses Heft enthält wichtige Informationen zur Garantieleistung und zur Nintendo Konsumentenberatung.

IMPORTANT: Lisez attentivement les Informations Consommateurs et les Précautions d'Emploi incluses avec ce produit avant toute utilisation de votre Game Boy Advance™, d'une cartouche de jeu, ou d'un accessoire. Ce livret contient également des informations sur la garantie et sur le Service Consommateurs.

BELANGRIJK: lees, voordat u de Game Boy Advance™ de spelcassette of het accessoire gebruikt, aandachtig de apart bijgesloten consumenteninformatie en voorzorgmaatregelen door. Deze handleiding bevat belangrijke informatie met betrekking tot de garantie en de Nintendo helpdesk.

VIKTIG: Innan du använder Game Boy Advance™, spelkassetter eller tillbehör bör du läsa igenom medföljande konsument- och säkerhetsinformation noga. Broschyren innehåller även viktig information om garantin samt telefonsupport.

VIGTIGT: Læs venligst det medfølgende hæfte om Kundevejledning og Sikkerhedsregler nøje, inden du tager din Game Boy Advance™, spillekassette eller dit tilbehør i brug. Dette hæfte indeholder også vigtig information om garanti, samt oplysninger om vores hotline.

TÄRKEÄÄ: Lue huolellisesti tuotteen mukana toimitettu kuluttajatietoa ja varoituksia sisältävää opas ennen Game Boy Advance™, pelikasetin tai lisävarusteen käyttöä. Oppaassa on tärkeää tietoa teknisestä tuesta.

VIKTIG: Vennligst les nøye gjennom den separate brosjyren Forbrukerinformasjon og forholdsregler som leveres sammen med dette produktet, før du tar Game Boy Advance™, Game Pak eller tilbehøret i bruk. Brosjyren omfatter også viktig informasjon om telefonhjelp.

Thank you for selecting the MARIO & LUIGI™: SUPERSTAR SAGA Game Pak for the Nintendo® Game Boy Advance™ System.

Merci d'avoir choisi le jeu MARIO & LUIGI™: SUPERSTAR SAGA pour la console de jeu Nintendo® Game Boy Advance™.

Please read this instruction booklet thoroughly to ensure maximum enjoyment of your new game. Always save this book for future reference.

Wir schlagen vor, dass du dir diese Spielanleitung gründlich durchliest, damit du an deinem neuen Spiel viel Freude hast. Hebe dir dieses Heft für späteres Nachschlagen auf.

Nous vous conseillons de lire attentivement le mode d'emploi avant de commencer à jouer afin de profiter pleinement de votre nouveau jeu! Gardez ensuite le manuel pour vous y référer plus tard.

Lees deze handleiding goed door om zoveel mogelijk plezier van dit spel te hebben en bewaar hem ook om er later iets in op te zoeken.

Läs noga igenom instruktionerna innan du börjar spela och spara häftet för framtida bruk.

Læs venligst den medfølgende folder nøje for at sikre dig, at du behandler dit nye spil korrekt. Gem folderen til senere brug.

Lue nämä käyttöohjeet huolellisesti, niin nautit pelistä varmasti. Sästä vihkonen vastaisuuden varalle.

Vennligst les instruksjonen nøye for å oppnå full utnyttelse av spillet. Ta vare på boken til senere bruk.

© 1983 – 2003 NINTENDO. DEVELOPED BY ALPHADREAM. / DEVELOPPE PAR ALPHADREAM.
TM AND © ARE TRADEMARKS OF NINTENDO. / TM ET © SONT DES MARQUES DE NINTENDO.
© 2003 NINTENDO.

CONTENTS / SOMMAIRE

English	4
Deutsch	34
Français	64
Nederlands	94

CONTENTS

Controls	4	MARIO BROS.	
The Saga begins	6	Game Select	23
Cast of Characters	6	Controls	24
Beanbean Kingdom Guide	7	MARIO BROS. BATTLE	
Get into the Game	8	Getting Started	25
Getting Started	8	Playing the Game	27
Mario Bros. Moves	10	Game Screen	28
Field Features and Blocks	13	Using the Garbage Can	29
Battles	14	MARIO BROS. CLASSIC	
The Suitcase	18	Playing the Game	30
Items	21		
Shops	22		

CONTROLS

L Button

+ Control Pad

R Button

START

SELECT



A Button

B Button

Field Controls (see pg. 10)



Move Mario and Luigi.



Perform action.
(Front character)



Perform action.
(Rear character)

Choose action.
(Scroll through Action Icons.)



Applies to the front character.



Applies to the rear character.



- Switch Mario and Luigi back and forth.
- Switch which character you control. (When Mario and Luigi are separated. See pg. 13.)



Open the suitcase.
(For more on using the suitcase see pg. 18.)

To reset the Game Boy Advance™ at any time, simultaneously press SELECT, START, the A Button, and the B Button.

To clear all the game memory, turn the Game Boy Advance ON and simultaneously press and hold SELECT, the A Button, the B Button, the L Button, and the R Button. By choosing YES on the ensuing menu, you can clear your data and restart the game. Please note that when you clear the game memory you will lose all game records and will not be able to retrieve them.

Battle Controls



Move the action cursor.



Perform Mario's actions:
– Select command.
– Select which enemy to attack.



Perform Luigi's actions:
– Select which enemy to attack.
– Select command.



THE SAGA BEGINS

Peach's lovely voice has been stolen by an evil witch named Cackletta! Upon hearing the news, Mario calls upon his brother, Luigi, and his old rival, Bowser. Backed up by Bowser's army, the trio embark on an epic journey across the border of the Mushroom Kingdom to the land known as the Beanbean Kingdom...

CAST OF CHARACTERS

Luigi

The younger brother of our heroic duo. Is it his turn to shine?



Mario

The hard-working older brother is back with his trademark mustache.

Bowser

He wanted to kidnap Peach himself, but this time he must join forces with Mario to save her.



Peach

With her beautiful voice gone, chaos reigns whenever she opens her mouth.



Cackletta

The Beanbean Kingdom's resident witch. Why is she so evil...?



Fawful

His evil genius has made him Cackletta's favourite subordinate!



Prince Peasley

The prince of the Beanbean Kingdom emits an aura that makes him shine.



Queen Bean

The queen of the Beanbean Kingdom. Cackletta has transformed her into a brutal beast.



BEANBEAN KINGDOM GUIDE

With tall mountains and sparkling waters, the BEANBEAN KINGDOM is rich with natural beauty and a castle town bustling with activity.



1 STARDUST FIELDS

The boundary between the BEANBEAN and MUSHROOM KINGDOMS. This is where the journey truly begins.

2 HOOHOO MOUNTAIN

Traces of the HOOHOOIGANS who used to inhabit this mysterious mountain can still be found here.

3 BEANBEAN CASTLE

There are many shops in the town around the castle, which lies at the centre of the kingdom.

4 CHUCKLEHUCK WOODS

The legendary CHUCKOLA FRUIT, the basic ingredient for CHUCKOLA COLA, is found here.

5 WOOHOO HOONIVERSITY

People say this is where the chemistry of laughter is researched...

6 TEEHEE VALLEY

Said to have once been an ocean floor, this sandy region is veiled in mystery.

7 OHO OASIS

This mysterious, solitary island in the middle of the sea is home to two strange palaces.

There are many other areas to be explored. For example, there's the YOSHI THEATER where Yoshi and his buddies are said to perform...

GET INTO THE GAME!

1 Move around the field and perform various actions!

There are SOLO ACTIONS that Mario and Luigi perform independently and BROS. ACTIONS that they do together. As each one learns a different move or gets another item, they'll improve their skills.

2 Run into an enemy to begin a battle!

If you run into an enemy on the field, you'll enter a battle with that enemy – you'll get the upper hand if you can land a pre-emptive strike. Every time you win, you'll gain experience. (pgs. 14–17)

3 Is there time to sight-see on your journey?

Of course! You can go shopping while in the castle town and check what you bought by opening the suitcase that TOADSWORTH gives you before you embark on your journey.

GETTING STARTED

Insert the MARIO & LUIGI™: SUPERSTAR SAGA Game Pak into the Game Boy Advance and turn the power ON. Select the language of your choice and press the A Button to confirm. When the **Title Screen** appears, press START.

Three different options will appear. Make your choice using the + Control Pad and press the A Button to confirm. (You can confirm all menu selections in the game with the A Button.)

1 Mario & Luigi: Superstar Saga

When playing for the first time...

Choose one of the three files and confirm with the A Button.



When continuing a game...

Choose the file with your saved data, confirm with the A Button, and the menu on the right will appear.



You can save the game when you find a save album. For details on the save album see pg. 14.

File Selection Screen Menu

START	Begin the game from the last place you saved.
COPY	Copy the saved file into another file.
ERASE	Erase the saved data.
CANCEL	Return to the File Selection Screen.

If you erase a file, you will not be able to recover it. Please be careful.

2 Mario Bros.

Start Mario Bros. For details see pg. 23.

3 Options

Choose your settings in the **Options Menu**. After choosing your settings, confirm with the A Button.

LANGUAGE	To change the language setting. Press the A Button to access the Language Selection Window . Next select the language of your choice and press the A Button to confirm.
EASY SLEEP	Use this to determine the settings for EASY SLEEP. If you turn EASY SLEEP ON, you can enter EASY SLEEP at any time by pressing SELECT, L Button and R Button simultaneously. See pg. 20.
RUMBLE FEATURE	Use this to adjust the Rumble feature setting. If you turn the RUMBLE FEATURE ON, the controller will react to MARIO & LUIGI: SUPERSTAR SAGA when you use the Game Boy Player™. The Rumble feature is not available with Mario Bros.
AUTO SLEEP	If you turn AUTO SLEEP ON, the game will automatically enter EASY SLEEP if no buttons are pressed for more than one minute. AUTO SLEEP works only for MARIO BROS.

MARIO BROS. MOVES

Make your way through the Beanbean Kingdom using SOLO and BROS. ACTIONS!

Note!

Field Actions

Press the A Button and the character in front will do a Solo Action. Press the B Button and the character in back will do a Bros. Action. Press START to switch the position of the characters.

Use the Action Icon to choose your action!

During their journey, Mario and Luigi learn several actions. You can tell which action will be performed by the Action Icons on the top right-hand corner of the screen. Switch the icons by pressing the R Button for the character in front and the L Button for the character standing behind.



Tip!

As you learn more field actions, your battle mode attacks will also increase, so be sure to experiment in **Battle Mode!** Also, remember that if you press the L Button and R Button at the same time, you can reset the Action Icons!

Solo Actions



Jump

Using jump you can go up small steps or if you stand under a block you will be able to break it.

Tip!

There are many blocks and environmental features around the Beanbean Kingdom. See pg. 13 for information on the blocks and features!



Get Information

You can get information about something by standing still in front of it. Always try to get as much information as possible as you travel.



Talk to People

Almost everyone has something to say! Some people will give you valuable information, so always take the time to chat.



Hammer Things

You'll get a HAMMER as you progress through your journey. With it, you can break rocks and hit switches on walls.

Tip!

When you see an ✂ over the Action Icon, you cannot perform that action at that particular moment.

Bros. Actions

These are moves where the rear character uses the front character to perform an action. Use the L Button to choose the Action Icon, then press the B Button to perform it.

Mario and Luigi each have their own distinct Bros. Actions. Press START to switch their positions.

If Mario is standing behind, he will do a SPIN JUMP.



Press the B Button...



Jump onto Luigi...
Press the B Button again...



Spin Jump!

When Luigi is standing behind, he will do a HIGH JUMP.



Press the B Button...



Jump onto Mario...
Press the B Button
again...



High Jump!

Tip!

When you want to cancel a Bros. Action, press the A Button!

Learn All the Bros. Actions

Here are just a few of the Bros. Actions you'll learn.



Spin Jump

With Mario on top, the duo can spin through the air. You can even change directions using the **+** Control Pad. Spin-Jump to fly through the air over large gaps.

Mario behind



Luigi behind



High Jump

When Luigi jumps on top, the brothers can jump very high. They can even change direction in midair with the **+** Control Pad.

Use the High Jump to reach high ledges.

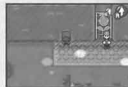


Mini-Mario

When Luigi's behind, he can hit Mario with his Hammer, shrinking him. Mini-Mario can do things only tiny creatures can do. To return Mario to normal, Luigi must hit him again using the B Button.

Control Mini-Mario using the **+** Control Pad. When you want to return him to normal, place him in front of Luigi and press the B Button again.

Luigi behind



Luigi Dunk

If Mario uses the B Button to pound Luigi with his Hammer, Luigi will get buried in the ground. This allows him to do things only a mole could do. When you want to return him aboveground, press the A Button.

Use the **+** Control Pad to move Luigi around underground and press the A Button to return aboveground.

Mario behind



Tip!

There are some situations where the Bros. move separately. If you press START at these times, you can switch the character that you control.



From Mario...



...to Luigi

FIELD FEATURES AND BLOCKS

You can interact with many things in the field.

You could try getting Mario to drink lots of water at the watering holes...?



Or have Luigi investigate the ground under a barrel...?



These are just a couple of suggestions, but there are many more secrets to be found!

Blocks and Other Features

You'll find Save Albums and various other blocks in the field.



Bros. Block

Make the brothers take turns hitting this block.



Bike Pads

Take turns jumping on these and the brothers will pedal through the air.



Save Album

Jump and hit this block to save your progress. If you choose **SAVE AND CONTINUE** or **SAVE AND QUIT**, you will overwrite the data in the file.



BATTLES

If you come in contact with an enemy on the field, a battle will begin.

Note! In **Battle Mode**, the A Button controls Mario and the B Button controls Luigi.

In **Battle Mode**, characters will attack in order according to their speed. Try to survive battles using the A Button and B Button.

Command Block

This will display when the player is in attack mode. Choose your attack with the **+** Control Pad and confirm with the A Button.



Menu Window

This displays items or lists of Solo and Bros. Attacks. Choose using **▼** and **▲** on the **+** Control Pad.

Message Window

This will display control related information.

Health and Bros. Points

To the left is health (HP) and to the right are Bros. POINTS (BP). Mario's numbers are in red and Luigi's are in green. If the HP for both Bros. drops to 0, the game will be over. If you don't have enough BP, you can't do Bros. Attacks.

Tip!

Depending on how you come in contact with the enemy (stepping on them, hitting them with your Hammer) will determine the way the battle begins! When you are choosing how to attack, you can go back through the choices by pressing the L Button.

Command Block Actions

When Mario or Luigi attacks independently, it's called a **SOLO ATTACK**. When they work together, it's called a **BROS. ATTACK**.



SOLO ATTACK

Jump

Stomp on enemies by jumping on them. Jumping on an enemy armed with spikes will hurt you, so be careful!

HAMMER

Hit enemies with your Hammer. (This is only possible after you get the Hammer.)

There are also other Solo Attacks.



BROS. ATTACK

Using a Bros. Attack will use Bros. Points.

Mario's SPLASH BROS.

With Luigi's help, add power to Mario's jump to stomp enemies.



Luigi's KNOCKBACK BROS.

Attack the enemy by launching Mario with a swing of Luigi's Hammer.



There are other Bros. Attacks. The kind of Bros. Attack you can use will depend on the number of Bros. Points you have. You cannot use Bros. Attacks when the brothers are not together.

Tip!

If you time your button presses just right when attacking an enemy, you'll do extra damage. This is called an **ACTION COMMAND**.

Super-Powered Bros. Attacks

Before the actual Bros. Attack hits, you have to press specific command buttons while performing the attack. The amount of damage you do depends on the timing of your presses. Use these Action Commands to improve your battle skills.



Tip!

Repeat Bros. Attacks to perfect your timing. In addition to Action Commands, there also seem to be things called an ADVANCE COMMAND...!?

Non-Attack Command Blocks



ITEM

These perform various functions such as restoring health.



BACK

Go back one command block to the previous selection.



RUN

Run from the enemy without fighting. If you tap the buttons repeatedly (A Button for Mario, B Button for Luigi) you'll be able to run away faster.

When you run away, you'll lose coins.



Defensive Actions

You can use Action Commands even when your enemy is attacking.

Jump Defense

If you press the button at the right time, you can jump over enemies' attacks and possibly stomp on them.



Hammer Defense (after acquiring Hammer)

When the enemy approaches, press and hold either the A Button or B Button. If you then let go at the right time, you can counterattack.



Ending Battles and Levelling-Up

If you win a battle, you'll view the experience points (EXP) you gained, the items you received, and your coin count. If Mario and Luigi gain enough experience points, they will level-up. This means that their status categories will all increase (pg. 19). Bonus points will also be awarded to a status category of your choice. Press the A Button to stop the award wheel.



Even if one character's HP drops to 0, they can be revived with a 1-UP MUSHROOM. If you continue with 0 HP, once the battle is over that character will have 1 HP back on the field. If both characters fall in battle, you can restart from the last save point or from selected areas in the Beanbean Kingdom.

THE SUITCASE

The suitcase is an invaluable tool to our two Beanbean Kingdom visitors!

Suitcase Contents

You can open the suitcase by pressing SELECT. Inside, you'll find information on both Bros. as well as items.

Coin Count and Play Time



Menu

Message Window

Menu Operations

ITEMS

Check and use your items in this menu. You can switch between items with the L Button and R Button. Scroll through your items with the \uparrow Control Pad, choose MARIO or LUIGI, and confirm with the A Button.

Passport

You can check the character's level (LV) and and the current and max values for health (HP) and Bros. Points (BP).



Equipment

Equip Mario and Luigi with badges and other gear here. If you change badges and gear, the Bros. status will change. Remember, you must equip them or they will have no effect. Scroll through the choices and confirm with the A Button.



More about Badges and Gear

You can buy badges and gear in the shops of the Beanbean Kingdom and equip both Mario and Luigi with them.

Using Badges and Gear

Use a badge Mainly improve attack power.

Use gear Mainly improve defense.

Tip!

Most items can be found in blocks or bought in the shops in the castle town! The inventory in the shops changes all the time, so make sure to visit each shop frequently.

Bros. Info

View Mario and Luigi's status. By pressing the L Button and R Button, you can switch between the two.

LV / HP / BP

Check character levels (LV), and the current/max health (HP), Bros. Points (BP).

Other Stats



Message Window

Items / Actions

The items and actions you can use are shown here.

EXP / NEXT

EXP is the amount of experience the character has and NEXT is the amount needed before the next power-up.

The following information is also on the **Status Screen**.



POW

Attack power. The higher the number, the stronger the attacks on enemies.



SPEED

How fast the character is. The value shown here determines who goes first in battle.

Tip!

There's a difference between how Mario and Luigi's status numbers change when they level up!



STACHE

The luster of Mario and Luigi's mustaches. When their 'staches look good, something good might happen...



DEF

Defensive strength. The higher this value is, the less damage enemy attacks will do.

Beanbean Map

Check this map to see the overall layout of the Beanbean Kingdom. You can also tell where the Bros. are and where their next destination should be.

Mario and Luigi's Location



Next Destination

Tip!

You'll see both green and yellow pipes in the Beanbean Kingdom. The green pipes will conveniently warp you to any green pipe that you've been in before.

EASY SLEEP

EASY SLEEP is a low power mode that allows you to keep the power on while the screen is off. You can enable EASY SLEEP on the **Options Screen** – if you turn it ON, you can enter EASY SLEEP by pressing the L Button, R Button and SELECT simultaneously. To exit EASY SLEEP, press SELECT, L Button, and R Button simultaneously again.

Be careful! When in EASY SLEEP, the battery is still being used.

ITEMS

Here's a sample of health-restoring items and gear the Bros. can wear.

Regular Items

Single-use items.



MUSHROOM

Restores 25 HP.



NUT

Restores both Mario and Luigi's health.



1-UP MUSHROOM

Revives a fallen Bros. and restores half his HP.



BEAN

Take all beans to Starbeans Cafe (see pg. 22).

Gear

If you equip yourself (pg. 19), your defensive status numbers will change.

WORK PANTS

Mario is wearing these when the game begins.

WOOL TROUSERS

Wear these to restore health automatically.

Important Items

You'll need to find many items to make it through this journey!



BEANSTAR

Said to grant any and all wishes, the Beanstar is Cackletta's true desire...



SHOPS

You can buy many items in the castle town shops and elsewhere.

Item Shops

Head here to buy the basics, like MUSHROOMS and SYRUPS. You should stock up on supplies before heading away from town.

Information Booth

When you get lost on your travels, try stopping by here. Unfortunately, you won't know what kind of information you'll get until you pay.

Tip!

Besides the shops, there are also many interesting buildings and people in the Beanbean Castle Town. Some people are sure to share information valuable to your trip, so it would be wise of you to walk around and check it out!

What is the StarB System?



Talk to the cafe's owner to find out what kind and number of beans he's looking for.



Keep an eye out for beans while out on the field. When you find a bean, put it in your suitcase.



If you take the beans you've gathered to the cafe, new items will appear on the menu.

Tip!

If you find suspicious spots on the fields of the Beanbean Kingdom, try out different actions to see what works!

Fashion House

Buy all kinds of gear here (pg. 19).

STARBEANS CAFE

You can drink BEAN JUICE here. Use the STARB SYSTEM to increase the variety of drinks you can get.

MARIO BROS.

GAME SELECT

Before Beginning

One to four people can play MARIO BROS. CLASSIC, while two, three, or four players can go head-to-head in MARIO BROS. BATTLE.

Mario Bros. Battle



- To play MARIO BROS. BATTLE, you need the correct number of Game Boy Advance Game Link™ cables and either a single Game Pak or a Game Pak for each player.



- * Playing with multiple Game Paks means there will be no loading time.
- * Game play is identical in both Single-Pak and Multi-Pak MARIO BROS. BATTLE.

You can use this Game Pak together with any of the Super Mario Advance games.

Mario Bros. Classic



- If you are playing single-player MARIO BROS. CLASSIC game, you need only one Game Pak.



- If you are playing MARIO BROS. CLASSIC with two or more people, you will need the correct number of Game Boy Advance Game Link cables and a Game Pak for each player.

CONTROLS

L Button

- Move the screen up and down (depending on Mario's location).

+ Control Pad

- Move with ◀ and ▶.
- Press ▼ to duck.
- Press and hold ▼ to build up energy for a power jump.
- Choose time limits.

R Button

- Dash.



START

- Pause.
- Begin playing.

B Button

- Pick up items or rival players.
- Dash.
- Cancel time limit selections. (Return to the previous screen.)

A Button

- Jump.
- Confirm time limit selections.

MARIO BROS. BATTLE

GETTING STARTED

1 Single-Pak

Player 1

(The player with the Game Pak.)

- Insert the Game Pak into your Game Boy Advance and turn the Power Switch ON.
- From the **Title Screen**, select MARIO BROS. and press START. When the **Mario Bros. Title Screen** appears, select MULTIPLAYER and press the A Button. The game system will then check the cable connections. When icons for each participating player appear (P1, P2, etc.), press START.
- Next, select the game LEVEL and set the HANDICAP options (the number of coins each player has at the start of a game).
- Use ▲ and ▼ to select a menu item and ◀ and ▶ to change the settings.
- Player 1 must press the A Button to send the game settings to the other players' game systems.

Other Players

- While Player 1's game system is checking the cable connections, the GAME BOY logo will appear on all other connected game systems.
- After Player 1 presses START, a flashing NINTENDO logo appears on all other connected game systems. This signals that game data is being loaded.

Each player's Mario appears on-screen while the game is loading. The Mario you see is the colour of the Mario you will control in-game.

If an ERROR message appears, turn all of the Power Switches OFF, check the cable connections, and begin the game setup again.

2 Multi-Pak Battle

Multi-Pak game play is the same as Single-Pak game play, but there are no loading times.

Player 1

(The player with the small purple connector inserted into his or her game system.)

- Insert the Game Pak into the Game Boy Advance and turn the Power Switch ON.
- On the **Title Screen**, select MARIO BROS. and press START. When the **Mario Bros. Title Screen** appears, select MULTIPLAYER and press the A Button. The game system will then check the cable connections.
- Press START again to bring up the **Game Select Screen**. Choose BATTLE on this screen.
- Now, select the game LEVEL and set the HANDICAP options (the number of coins each player has at the start of a game).
- When you press the A Button, a different-coloured Mario will appear for each player. Press START to begin the game.

Other Players

- After turning your game systems ON, choose MULTIPLAYER on the **Title Screen**. The other players will then wait while Player 1 sets the game up.
- After Player 1 presses START, a different-coloured Mario will be displayed for each player. Press START to begin the game.



PLAYING THE GAME

1 Winning

Grab the Coins!

- The first player to collect five coins wins.
- A coin comes out of one of the pipes at the top of the game screen each time an enemy character is defeated.
- If all players but one are knocked out before 5 coins are collected, then the last player standing is the winner.

2 Mario Moves

- If you bump your rivals from underneath, they'll be stunned and unable to move for a few seconds.
- If you've been stunned, press the A Button repeatedly to recover.
- Jump on top of a rival Mario and press the B Button to pick him up. Press the B Button again to throw the other player at enemies or even into the garbage can.
- If someone picks you up, press ◀ or ▶ repeatedly to escape.
- You can jump up and hit the bottom of the POW Block to stun all of your rivals at once. Pick up and carry the POW Block by jumping on top of it and pressing the B Button.

GAME SCREEN

1 Check the Game Screen

Game Play

The number of coins collected by each player is displayed during game play.

- If you press START during game play and choose START OVER, the game will begin again from round one.

After a Round

YOU WIN or YOU LOSE appears after each round.

Total Results

The total number of victories for each player appears between rounds.

- Press START on this screen to begin the next battle.
- The first player to win five rounds wins the game.

2 Enemy Profiles

Spinys

These are the first enemies you'll meet. You just flip them over and then kick them off the screen. Be careful, though – they'll get back up after a few seconds, and they'll be faster than before.

Fireballs

If your timing is good, you'll be able to hit the floor beneath them just as they land to put them out of action.

Freezys

If you don't knock this guy out quick, he'll freeze the floors and send you sliding away.



Other players' coin counts



The number of rounds won by Player 1

The number of rounds won by the other players

Fighter Flies

Fighter Flies can be stunned only when they land on the floor. Good timing is essential to getting rid of these flying pests.

Crabs

Crabs are pretty tough customers, so you'll need to bump them twice to stun them. They're a lot faster than the Spinys, too.

USING THE GARBAGE CAN

Use It Well, and Use It often

When you are playing TWO-PLAYER VS., a garbage can rests on the bottom level in the game. Use it well, for it can sometimes be the key to victory.

- If you pick up your rival and carry him or her to the garbage can, the lid will open and you can throw that player inside. It will automatically close and keep that opponent out of action for a while.
- If you're in the garbage can, you'll have to wait a few seconds until the lid opens again. When it opens, jump out and rejoin the game.
- Being trapped in the garbage gives your rivals a chance to grab some coins, but you'll receive a special item that might help you turn the tables on them!
- If your opponent is standing on top of the can and you're trapped inside, use the Super Jump to knock him or her off and escape.
- You will receive a random item when you jump or are thrown into the garbage can.

The garbage can holds four different types of items. One of these, the egg, contains one of three additional items. You never know what you'll get, so don't forget the garbage can when planning your game strategy.

MARIO BROS. CLASSIC

PLAYING THE GAME

1 Single Player

- From the **Title Screen**, select MARIO BROS. and press the A Button. Select SINGLE PLAYER on the **Mario Bros. Title Screen** and press the A Button to confirm. When the MARIO BROS. CLASSIC logo appears, press the A Button or START to play.
- Bump the enemies from below to tip them over. Once they've been flipped, kick them off the screen and out of the game. Defeat all of the enemies to clear that level.

2 Playing with Two to Four Players

Player 1

(The player with the small, purple connector inserted into his or her game system.)

- From the **Title Screen**, select MARIO BROS. and press the A Button.
- Select MULTIPLAYER and press the A Button. When icons for each participating player appear (P1, P2, etc.), press START. Next select CLASSIC, and then press the A Button or START to confirm.
- A different-coloured Mario appears for each player on the **Title Screen**. Press START to begin the game.

Other Players

- After turning your game systems ON, choose MARIO BROS. on the **Title Screen**.
- After Player 1 presses START, a different coloured Mario will be displayed for each player. Press START to begin the game.

When playing with two or more players, cooperation is important to clearing stages. Defeat enemies just as you would in the one-player game. Defeat all of the enemies to clear that level.

This game requires multiple Game Paks. When playing with two or more players, you will need one Game Pak per player.

Playing Multi Game Pak play and Single Game Pak play



THIS GAME PAK INCLUDES A MULTI-PLAYER MODE WHICH REQUIRES A GAME BOY ADVANCE GAME LINK™ CABLE.

Necessary Equipment

Game Boy Advance systems:.....	One per player
Game Paks – Multi Game Pak play:.....	One per player
– Single Game Pak play:.....	One Game Pak
Game Boy Advance Game Link cables:.....	Two players: One cable
.....	Three players: Two cables
.....	Four players: Three cables

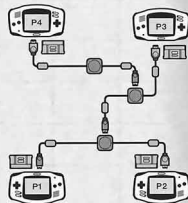
Linking Instructions

Multi Game Pak play:

1. Make sure that the Power Switches on all of the game systems are turned OFF, then insert the Game Paks into the individual Game Pak slots.
2. Connect the Game Boy Advance Game Link cables and plug them into the External Extension Connector (EXT) on each of the game systems.
3. Turn the Power Switch on each game system ON.
4. Now, follow the instructions for Multi Game Pak play.

- When playing with only two or three players, do not connect any game systems that will not be used.
- The player who plugs the small, purple connector into his or her Game Boy Advance will be Player 1.

Consult the diagram when connecting Game Boy Advance Game Link cables to Game Boy Advance systems. (Note that the small connector is purple and the large connector is gray.)



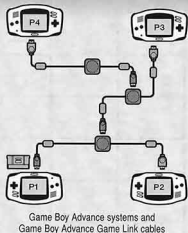
Game Boy Advance systems and Game Boy Advance Game Link cables

Single Game Pak play:

1. Make sure that the Power Switches on all of the game systems are turned OFF, then insert the Game Pak into Player 1's Game Pak slot.
2. Connect the Game Boy Advance Game Link cables.
3. Making sure to insert the small purple connector into Player 1's game system and the large gray connectors into the other game systems, insert the Game Boy Advance Game Link cables into the External Extension Connectors (EXT).
4. Turn each system's Power Switch ON.
5. Now, follow the instructions for Single Game Pak play.

- When playing with only two or three players, do not connect any game systems that will not be used.

Consult the diagram when connecting Game Boy Advance Game Link cables to Game Boy Advance systems. (Note that the Game Pak and the small, purple connector go into Player 1's game system.)

**Troubleshooting**

You may be unable to transfer game data or you may experience malfunctions in any of the following situations:

- When you are using any cables other than Game Boy Advance Game Link cables.
- When any Game Boy Advance Game Link cable is not fully inserted into any game system.
- When any Game Boy Advance Game Link cable is removed during the transfer of data.
- When more than four Game Boy Advance game systems are linked.
- When any Game Boy Advance Game Link cable is incorrectly connected to any game system.
- When the Game Pak is inserted into any system other than Player 1's Game Boy Advance (Single Game Pak play).

The PEGI age rating system:

Age rating categories:



Note: There are some local variations!

Content descriptors:



BAD LANGUAGE



DISCRIMINATION



DRUGS



FEAR



SEXUAL CONTENT



VIOLENCE

For further information about the Pan European Game Information (PEGI) rating system visit:

<http://www.pegi.info>

INHALT

Steuerung	34	MARIO BROS.	
Eine abenteuerliche Reise beginnt... ..	36	Spielauswahl	53
Mit von der Partie	36	Steuerung	54
Bohnenland in der Übersicht	37	MARIO BROS. BATTLE	
Mach dich mit dem Spiel vertraut	38	Battle-Modus starten	55
Los geht's!	38	Battle-Modus spielen	57
Mario und Luigi in Aktion	40	Spielbildschirm	58
Besonderheiten der Umgebung und Blöcke	43	Über die Nützlichkeit von Mülltonnen ..	59
Kämpfe	44	MARIO BROS. CLASSIC	
Der Koffer	48	Und so läuft's	60
Über Items	51		
Läden	52		

STEUERUNG

L-Taste

Steuerkreuz

R-Taste



START

SELECT

A-Knopf

B-Knopf

Grundsätzliche Steuerung (siehe auch S. 40)



Mario und Luigi steuern.



Aktion ausführen.
(Vordermann)



Aktion ausführen.
(Hintermann)

Aktion auswählen.
(Aktions-Symbole umschalten.)



Aktion für Vordermann auswählen.



Aktion für Hintermann auswählen.



- Position von Mario und Luigi wechseln.
- Charakter zum Steuern auswählen. (Wenn Mario und Luigi getrennt sind. Siehe S. 43.)



Koffer öffnen. (Weitere Infos zur Verwendung des Koffers findest du auf Seite 48.)

Wenn du während des Spielens einen Reset bei deinem Game Boy Advance™ durchführen möchtest, drücke gleichzeitig START, SELECT, A- und B-Knopf.

Wenn du sämtliche Speicherstände löschen möchtest, schalte den Game Boy Advance ein (ON) und halte gleichzeitig SELECT, A- und B-Knopf sowie L- und R-Taste gedrückt. Wählst du als Antwort für die nun erscheinende Frage JA aus, werden alle Speicherstände gelöscht und das Spiel wird neu gestartet. Sämtliche Speicherstände gehen unwiderruflich verloren und können nicht wiederhergestellt werden. Überlege es dir also gut, ob du diese Funktion gebrauchen möchtest.

Kampfsteuerung



Cursor bewegen.



Marios Aktionen ausführen:
– Angriffsziel bestätigen.
– Kommando bestätigen.



Luigis Aktionen ausführen:
– Angriffsziel bestätigen.
– Kommando bestätigen.



EINE ABENTEUERLICHE REISE BEGINNT...

Peachs liebliche Stimme wurde von der sinistren Hexe Lugmilla gestohlen! Angesichts dieser schlechten Nachricht formiert sich schnell eine ungewöhnliche Allianz aus Mario, Luigi und ihrem alten Widersacher Bowser. Mit der Unterstützung von Bowsers Armee begibt sich das ungleiche Trio auf eine epische Reise jenseits des Pilzkönigreichs – in ein Gebiet, das besser als Bohnenland bekannt ist...

MIT VON DER PARTIE

Luigi

Der jüngere Bruder, ebenfalls passionierter Oberlippenbartträger... Wird er dieses Mal eine tragende Rolle spielen?



Mario

Der fleißige, ältere Bruder ist zurück – natürlich mit seinem unverwechselbaren Markenzeichen: seinem Schnauzer.

Bowser

Eigentlich wollte er selbst Peach entführen, doch dieses Mal ist er gezwungen, sich mit Mario zu verbünden.



Peach

Nun, da ihre hübsche Stimme verschwunden ist, regiert jedes Mal das Chaos, wenn sie ihren Mund öffnet.



Lugmilla

Die hiesige Hexe in Bohnenland. Warum nur ist sie so fies...?



Krankfried

Seine anerkannte Kompetenz in Sachen Boshaftigkeit ließ ihn zu Lugmillas liebsten Handlanger werden.

Prinz Mamek

Der Prinz des Bohnenlands erscheint stets wie aus dem Ei gepellt.



Königin Mamella

Das Oberhaupt Bohnenlands. Lugmilla hat sie in eine skrupellose Komplizin verwandelt.

BOHNENLAND IN DER ÜBERSICHT

Mächtige Erhebungen und sprudelnde Flussläufe gehören zu den Naturschönheiten BOHNENLANDS, welche eine rastlose Schlossstadt umgeben.



1 STERNSCHNUPPFELD

Der Grenzbereich zwischen dem Königreich von BOHNENLAND und dem PILZKÖNIGREICH. Hier beginnt das eigentliche Abenteuer.

2 LACHBERGE

Noch immer finden sich hier Spuren der AHADIER, die einst dieses mysteriöse Berggebiet bewohnten.

3 SCHLOSS BOHNIJA

In der Stadt, die im Zentrum des Königreichs liegt, gibt es rund um das Schloss zahlreiche Einkaufsmöglichkeiten.

4 GRINSEWALD

Hier findet man die LACHBEERE, die Hauptzutat der legendären CUVÉE EXTREM.

5 LACHHOCHSCHULE

Die Leute erzählen sich, hier werde die Chemie des Lachens erforscht...

6 GRÖHLTAL

Es heißt, diese Region wäre einst ein Meeresboden gewesen. Eine geheimnisvolle Atmosphäre umgibt das sandige Tal.

7 LACHOASE

Diese mysteriöse, einsame Insel im Zentrum der See beherbergt zwei rätselhafte Paläste.

Es gibt noch viele weitere Gebiete, die man erforschen kann. So gibt es beispielsweise ein YOSHI-THEATER, in dem angeblich Yoshi und seine Freunde auftreten...

MACH DICH MIT DEM SPIEL VERTRAUT

1 Durchstreife die Landschaft und probiere verschiedene Aktionen aus!

Es gibt sowohl SOLO-AKTIONEN, die jeweils einzeln von Mario und Luigi ausgeführt werden, als auch PAAR-AKTIONEN, die sie gemeinsam ausführen. Indem jeder von ihnen neue Techniken erlernt oder neue Items erhält, erweitern sie ihre Fähigkeiten.

2 Laufe in einen Gegner und fordere ihn dadurch zum Kampf heraus!

Wenn du einen Gegner berührst, beginnt ein Kampf mit ihm. Du gewinnst einen Vorteil, wenn du einen Erstschlag landen kannst. Mit jedem Sieg steigt dein Erfahrungswert (siehe S. 44 – 47).

3 Bleibt da noch Zeit für Sehenswürdigkeiten?!?

Aber natürlich! Bei einem Besuch in der Stadt hast du Gelegenheit zum Einkaufsbummel. Im Koffer, den du von TOADSWORTH zu Beginn deiner Reise erhältst, kannst du deine Einkäufe in aller Ruhe begutachten.

LOS GEHT'S!

Stecke das MARIO & LUIGI™: SUPERSTAR SAGA-Modul in den Game Boy Advance und schalte ihn ein (ON). Wähle eine Sprache aus und drücke zur Bestätigung den A-Knopf. Drücke START, wenn der **Titelbildschirm** erscheint.

Daraufhin erscheinen drei verschiedene Optionen. Treffe mit Hilfe des Steuerkreuzes deine Wahl und drücke zur Bestätigung den A-Knopf. (Sämtliche Menü-Punkte im Spiel lassen sich mit Hilfe des A-Knopfs bestätigen.)

1 Mario & Luigi: Superstar Saga

Wenn du zum ersten Mal spielst...

Wähle einen der drei Speicherplätze und drücke zur Bestätigung den A-Knopf.



Wenn du ein Spiel fortsetzt...

Wähle den Speicherplatz mit deinem Spielstand aus und drücke zur Bestätigung den A-Knopf. Das rechts abgebildete Menü erscheint.

Du kannst im Spiel Speicherblöcke verwenden, um dein Spiel zu speichern. Weitere Infos zu Speicherblöcken erhältst du auf Seite 44.



Auswahl der Spielstände – Menü

SPIEL BEGINNEN	Setze dein Spiel vom letzten Speicherort aus fort.
KOPIEREN	Kopiere deinen Spielstand auf einen anderen Speicherplatz.
LÖSCHEN	Lösche den ausgewählten Spielstand.
ABBRUCH	Zur Auswahl der Spielstände zurückkehren.

Wenn du einen Spielstand löschst, ist er unwiderruflich verloren. Bitte beachte das, wenn du die Lösch-Funktion verwendest.

2 Mario Bros.

Zum Starten von Mario Bros. Weitere Details findest du auf S. 53.

3 Optionen

Hier kannst du deine Einstellungen festlegen. Nachdem du deine Einstellungen ausgewählt hast, bestätige mit Hilfe des A-Knopfs.

SPRACHE	Ändere die Spracheinstellung. Drücke den A-Knopf, um zur Sprachauswahl zu gelangen. Wähle eine Sprache aus und drücke zur Bestätigung den A-Knopf.
STANDBY-BEREITSCHAFT	Schaltest du die STANDBY-BEREITSCHAFT AN, kannst du den Game Boy Advance jederzeit durch gleichzeitiges Drücken von SELECT, L-Taste und R-Taste in einen Ruhezustand versetzen. Siehe auch S. 50.
RUMBLE FEATURE	Lege fest, ob das Rumble Feature genutzt werden soll. Verwendest du einen Game Boy Player™ und schaltest das RUMBLE FEATURE AN, vibriert der Controller in bestimmten Spielsituationen von MARIO & LUIGI: SUPERSTAR SAGA. Für Mario Bros. ist das Rumble Feature nicht verfügbar.
AUTO-STANDBY	Schaltest du AUTO-STANDBY AN, wird das Spiel nach einer Minute ohne Betätigung der Steuerelemente automatisch in einen Ruhezustand versetzt. AUTO-STANDBY ist nur für Mario Bros. verfügbar.

MARIO UND LUIGI IN AKTION

Bahne dir den Weg durch Bohnenland, indem du SOLO- und PAAR-AKTIONEN ausführst!

Hinweis!

Zu den Aktionen

Drücke den A-Knopf, um mit dem Vordermann eine Solo-Aktion auszuführen. Drücke den B-Knopf, um mit dem Hintermann eine Paar-Aktion auszuführen. Durch Drücken von START wechseln Mario und Luigi ihre Positionen.

Verwende das Aktions-Symbol, um deine Aktion festzulegen!

Während ihrer Reise lernen Mario und Luigi unterschiedliche Aktionen. Anhand der Aktions-Symbole am rechten oberen Bildschirmrand lässt sich erkennen, welche Aktion ausgeführt wird. Die Aktion des Vordermanns lässt sich mit Hilfe der R-Taste und die des Hintermanns mit Hilfe der L-Taste auswählen.



Tipp!

Neu erlernte Aktionen erweitern auch das Repertoire an Attacken im **Kampf-Modus**. Das solltest du unbedingt im **Kampf-Modus** ausprobieren! Außerdem lassen sich durch gleichzeitiges Drücken der L- und R-Taste die Aktionssymbole zurücksetzen.

Solo-Aktionen



Springen

Mit dieser Aktion überwindest du kleinere Stufen. Wenn du unter einen Block springst, kannst du ihn zerbrechen.

Tipp!

Es gibt viele Blöcke und die Umgebung des Bohnenlands steckt voller Besonderheiten. Weitere Informationen dazu erhältst du auf Seite 43!



Sammle Informationen

Manchmal kannst du bestimmte Informationen erhalten, wenn du dich vor einen Gegenstand stellst. Du solltest auf deiner Reise so viele Informationen wie möglich sammeln – sie sind nützlich und hilfreich.



Rede mit den Leuten

Fast jeder hat etwas zu sagen! Einige Leute halten wichtige Informationen für dich bereit, also sprich mit möglichst vielen Personen.



Verwende den Hammer

Während deiner Reise wirst du HÄMMER erhalten. Mit ihnen kannst du Felsbrocken zertrümmern und Wandschalter betätigen.

Tipp!

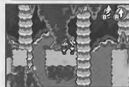
Ein \times über einem Aktionssymbol zeigt an, dass diese Funktion momentan nicht verfügbar ist.

Paar-Aktionen

Bei diesen Aktionen benötigt der Hintermann den Vordermann, um eine Aktion auszuführen. Verwende zur Auswahl des Aktions-Symbols die L-Taste und drücke dann den B-Knopf.

Für Mario und Luigi stehen jeweils unterschiedliche Paar-Aktionen zur Verfügung. Drücke START, damit sie ihre Positionen wechseln.

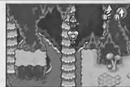
Mario steht hinten und führt einen WIRBELSPRUNG aus.



Drücke den B-Knopf...



Springe auf Luigi...
Drücke erneut den B-Knopf...



Wirbelsprung!

Luigi steht hinten und führt einen HOHEN SPRUNG aus.



Drücke den B-Knopf...



Springe auf Mario...
Drücke erneut
den B-Knopf...



Hoher Sprung!

Tip!

Wenn du eine Paar-Aktion abbrechen möchtest, musst du lediglich den A-Knopf drücken!

Lerne alle Paar-Aktionen

Nachfolgend findest du eine kleine Auswahl der Paar-Aktionen, die du erlernen wirst.



Wirbelsprung

Wenn Mario oben steht, kann das Duo durch die Luft wirbeln. Mit Hilfe des Steuerkreuzes lässt sich sogar die Richtung ändern. Verwende diese Technik, um größere Klüfte zu überwinden.

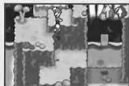
Hinten: Mario



Hoher Sprung

Wenn Luigi auf Mario springt, können die beiden wesentlich höher springen. Auch hier lässt sich mit Hilfe des Steuerkreuzes die Richtung während des Sprunges ändern. Verwende diese Technik, um höher gelegene Ebenen zu erreichen.

Hinten: Luigi



Mini-Mario

Steht Luigi hinten, kann er Mario durch einen Treffer mit dem Hammer schrumpfen lassen. Mini-Mario hat Fähigkeiten, die sonst nur kleinere Kreaturen haben. Wird der B-Knopf gedrückt, damit Luigi Mario erneut trifft, erlangt Mario wieder seine normale Größe.

Steuere Mini-Mario mit dem Steuerkreuz. Möchtest du ihn wieder in den Normalzustand versetzen, platziere ihn vor Luigi und drücke erneut den B-Knopf.

Hinten: Luigi



Erd-Luigi

Lässt du mit Hilfe des B-Knopfs Marios Hammer auf Luigi sausen, so versinkt dieser im Boden. Nun kann er sich wie ein Maulwurf durch die Erde wühlen. Wenn du ihn wieder an die Oberfläche befördern möchtest, drücke den A-Knopf.

Verwende das Steuerkreuz um Luigi unterirdisch zu bewegen und drücke den A-Knopf, um ihn wieder zurückzuholen.

Hinten: Mario



Tip!

Es gibt einige Situation, in denen sich die Brüder voneinander trennen müssen. Wenn du dann START drückst, kannst du bestimmen, welche Figur du steuerst.



Von Mario...



...zu Luigi



BESONDERHEITEN DER UMGEBUNG UND BLÖCKE

In der Welt von BOHNENLAND gibt es viele Besonderheiten, mit denen du interaktiv in Verbindung treten kannst.

Was passiert, wenn Mario soviel Wasser wie nur eben möglich trinkt...?



Auf deinem Abenteuer gibt es noch viele andere Geheimnisse zu ergünden!



Was passiert, wenn Erd-Luigi sich unter ein Fass begibt...?

Blöcke und andere Funktionen

In BOHNENLAND kannst du Speicher- sowie diverse andere Blöcke finden.



Brüder-Box

Lass die Brüder abwechselnd gegen diese Box springen.



Pedal-Block

Wenn du die Brüder abwechselnd auf diese Blöcke springen lässt, „strampeln“ sie gemeinsam durch die Luft.



Speicherblock

Springe gegen diesen Block, um deinen Spielstand zu speichern. Wählst du **SPEICHERN UND WEITER** oder **SPEICHERN UND ENDE**, überschreibst du die Daten des ausgewählten Speicherplatzes.



KÄMPFE

Wenn du mit einem Feind in Kontakt gerätst, beginnt ein Kampf.

Hinweis! Im Kampfmodus dient der A-Knopf zur Kontrolle von Mario und der B-Knopf zur Kontrolle von Luigi.

Die Angriffsreihenfolge im **Kampf-Modus** hängt von den Geschwindigkeitswerten aller Charaktere ab. Bahne dir deinen Weg, indem du A- und B-Knopf verwendest.

Kommando-Block

Dieser Block zeigt an, dass sich der Spieler im Angriffs-Modus befindet. Wähle einen Angriff aus und drücke zur Bestätigung den A-Knopf.



Herz- und Brüderpunkte

Links werden die Herzpunkte (HP) angezeigt und rechts die BRÜDERPUNKTE (BP). Marios Werte sind rot, Luigis Werte erscheinen grün hinterlegt. Erreichen die HP beider Brüder 0, wird das Spiel beendet. Falls du nicht genügend Brüderpunkte hast, kannst du keine Brüderattacken mehr ausführen.

Menü-Fenster

Hier werden Items oder Auflistungen der Solo- und Paar-Attacken angezeigt. Mit Hilfe von ▼ und ▲ auf dem Steuerkreuz triffst du eine Auswahl.

Hinweisfenster

Hier erhältst du situationsabhängige Informationen zur Steuerung.

Tipp!

Die Art, wie du mit dem Gegner in Kontakt trittst (Sprung auf den Gegner oder Treffen mit dem Hammer), bestimmt den Kampfbeginn! Nach der Auswahl eines Angriffs kannst du übrigens mit Hilfe der L-Taste abbrechen und wieder zur Auswahl zurückkehren.

Aktionen per Kommando-Block

Wenn Mario oder Luigi allein angreifen, spricht man von einer **SOLO-ATTACKE**. Greifen sie gemeinsam an, spricht man von einer **PAAR-ATTACKE**.



SOLO-ATTACKE

Springen

Stampe Feinde ein, indem du auf sie springst. Doch ein Sprung auf einen stacheligen Gegner verletzt dich, also sei vorsichtig!

Es gibt noch weitere Solo-Attacken.



PAAR-ATTACKE

Wenn du eine Paar-Attacke einsetzt, verbrauchst du Brüderpunkte.

Marios PLATSCHBRÜDER

Mit Luigis Hilfe lässt sich Marios Sprung enorm verstärken.



Es gibt noch weitere Paar-Attacken. Welche deiner Paar-Attacken du verwenden kannst hängt davon ab, wie viele Brüderpunkte du hast. Sind die Brüder getrennt, kannst du keine Paar-Attacken einsetzen.

Tipp!

Wenn du während eines Angriffs im richtigen Moment den Knopf drückst, verursachst du zusätzlichen Schaden. Hierbei spricht man von einem **AKTIONSKOMMANDO**.

HAMMER

Triff Feinde mit einem Hammerschlag. (Diese Technik kannst du erst anwenden, nachdem du den Hammer erhalten hast.)

Luigis SCHLAGBRÜDER

Greife den Gegner an, indem du Mario mit Luigis Hammer davonschießt.



Super-heftige Paar-Attacken

Bevor die Paar-Attacke den Gegner trifft, kannst du die Attacke durch Drücken der angezeigten Kommando-Knöpfe verstärken. Wie sehr sich die Attacke verstärkt hängt davon ab, ob du im richtigen Moment den richtigen Knopf drückst. Verwende diese Aktionskommandos, um deine Kampffähigkeiten zu perfektionieren.



Tipp! Übe Paar-Attacken, um dein Timing zu verbessern. Angeblich gibt es neben den Aktionskommandos auch noch so genannte EXTRA-KOMMANDOS...!?!

Kommando-Blöcke ohne Angriffsfunktion



ITEM

Durch den Einsatz von Items kannst du z. B. deine Gesundheit aufmöbeln.



BACK

Kehre zur vorangegangenen Auswahl zurück.



RUN

Fliehe vor dem Feind, ohne dich auf einen Kampf einzulassen. Wenn du wiederholt auf die Knöpfe drückst (A-Knopf für Mario, B-Knopf für Luigi), kannst du dein Fluchttempo erhöhen.

Auf der Flucht verlierst du Münzen!



Aktionen zur Verteidigung

Sogar beim Angriff eines Gegners kannst du Aktionskommandos verwenden.

Sprung-Verteidigung

Drückst du den Knopf im richtigen Moment, kannst du Feinden ausweichen oder sogar auf sie springen.



Hammer-Verteidigung (nach Erhalt des Hammers)

Wenn sich der Gegner nähert, drücke den A- oder B-Knopf und halte ihn gedrückt. Lasse ihn im passenden Moment los, um eine Konterattacke auszuführen.



Kampfende und Level-Up

Wenn du einen Kampf gewonnen hast, siehst du die neu erworbenen Erfahrungspunkte (ERF), die erbeuteten Items und deinen Münzzähler. Wenn Mario oder Luigi eine bestimmte Menge Erfahrungspunkte erhalten hat, steigt er in den nächsten Level auf. Das bedeutet, dass sich seine Status-Kategorien verbessern (siehe S. 49). Zusätzlich kannst du eine Status-Kategorie auswählen, die weitere Punkte erhält. Drücke den A-Knopf, um das Glücksrad anzuhalten.

Auch wenn die HP eines Charakters 0 erreichen, lässt sich dieser mit einem 1-UP-PILZ wiederbeleben. Setzt du dein Spiel nach dem Kampfende mit 0 Herzpunkten fort, erhält der Charakter einen Herzpunkt, wenn er wieder in Bohnenland unterwegs ist. Wenn beide Brüder den Kampf nicht überstehen, kannst du das Spiel vom letzten Speicherpunkt oder von bestimmten Punkten Bohnenlands aus fortsetzen.



DER KOFFER

Der Koffer ist für die beiden Bohnenland-Touristen von unschätzbarem Wert!

Inhalt des Koffers

Du kannst den Koffer öffnen, indem du SELECT drückst. Im Innern findest du sowohl Informationen über die Brüder als auch zu deinen Items.

Münzzähler und Spielzeit



Menü

Informationszeile

Verwendung des Menüs

ITEMS

In diesem Menü kannst du dir deine Items ansehen und sie benutzen. Mit Hilfe der L- und R-Tasten kannst du zwischen den einzelnen Kategorien wechseln. Wähle mit Hilfe des Steuerkreuzes ein Item zur Verwendung aus, entscheide dich für MARIO oder LUIGI und drücke den A-Knopf zur Bestätigung.

Pässe

Hier sind der Level des Charakters (LV) sowie die momentanen / maximalen Werte der Herz- (HP) und Brüderpunkte (BP) aufgelistet.



KLEIDUNG

Hier kannst du Mario und Luigi mit Orden und Kleidung ausstatten. Wechselst du Orden oder Kleidung, so ändern sich auch die Statuswerte des Charakters. Vergiss nicht, deinen Charakter mit einem bestimmten Orden oder Kleidungsstück auszustatten, damit du die entsprechenden Eigenschaften nutzen kannst. Wähle einen Gegenstand aus und drücke den A-Knopf zur Bestätigung.



Mehr über Orden und Kleidung

Du kannst Orden und Kleidung in den Läden Bohnenlands kaufen und Mario und Luigi im Anschluss daran entsprechend ausrüsten.

Effekt von Orden und Kleidung

Orden Verbessert in erster Linie den Angriff

Kleidung Verbessert in erster Linie die Verteidigung

Tipp!

Die meisten Items kannst du in Blöcken sowie in den Läden im Stadtgebiet rund um Schloss Bohnia finden! Das dortige Sortiment wird laufend geändert, daher solltest du häufiger vorbeischaun.

BRÜDER-INFO

Sieh dir Marios und Luigis Statuswerte an. Mit Hilfe der L- und R-Taste kannst du zwischen den beiden wechseln.

LV / HP / BP

Hier kannst du die Level der Charaktere (LV), sowie ihre momentanen / maximalen Herz- (HP) und Brüderpunkte (BP) ablesen.

Informationsfenster

Items / Fähigkeiten

Anhand dieser Symbole erkennst du die Fähigkeiten, die dir momentan zur Verfügung stehen.

Andere Statuswerte



ERF. / NOCH

ERF. steht für den Erfahrungswert eines Charakters und die Zahl hinter NOCH zeigt an, wie viele Punkte zum Erreichen des nächsten Levels fehlen.

Folgende Werte sind ebenfalls unter **Brüder-Info** aufgelistet.



ANGR.

Je höher der Angriffswert (ANGR.), umso stärker fällt die Attacke gegen Feinde aus.



GES.

Dieser Wert steht für die Geschwindigkeit eines Charakters und bestimmt, wer den Kampf eröffnet.



BART

Dieser Wert steht für den Glanz von Marios bzw. Luigis Bart. Wenn ihre Bärte gepflegt aussehen, wirkt sich das vielleicht positiv auf ihr Abenteuer aus...



VERT.

Je höher die Verteidigungskraft (VERT.), desto weniger Schaden verursachen gegnerische Angriffe.

Tipp!

Die Statuswerte von Mario und Luigi entwickeln sich jeweils unterschiedlich, wenn sie einen Level aufsteigen!

LANDKARTE

Wirf einen Blick auf die Karte, um einen Überblick von Bohnenland zu gewinnen. Außerdem kannst du die momentane Position der Brüder und ihr nächstes Etappenziel ablesen.

Marios und Luigis Position



Nächstes Ziel

Tipp!

In Bohnenland wirst du sowohl auf grüne als auch auf gelbe Röhren stoßen. Eine grüne Röhre befördert dich zu allen grünen Röhren, die du bereits betreten hast.

STANDBY

Die STANDBY-Funktion ist ein **Stromspar-Modus**, bei dem der Bildschirm ausgeschaltet wird. Du kannst die STANDBY-BEREITSCHAFT im Menü OPTIONEN einschalten. Danach lässt sich der Ruhezustand durch gleichzeitiges Drücken von SELECT, L-Taste und R-Taste einschalten.

Drücke zum Ausschalten erneut diese Tastenkombination.

Vorsicht! Auch im STANDBY wird weiterhin Energie verbraucht!

ÜBER ITEMS

Hier siehst du eine Auswahl an Kleidung sowie Items, die deine Gesundheit wieder aufmöbeln.

Gewöhnliche Items

Zum einmaligen Gebrauch.



PILZ

Regeneriert 25 HP.



1-UP-PILZ

Reanimiert einen besiegten Bruder und verleiht ihm die Hälfte seines HP-Maximums.



NUSS

Verbessert sowohl Marios als auch Luigis Gesundheit.



BOHNE

Bringe alle Bohnen zum Sternbohnencafé (siehe Seite 52).

Kleidung

Wenn du die Kleidung wechselst (siehe Seite 49), ändert sich der Statuswert deiner Verteidigung.

BLAUMANN

Mario trägt diese Hose bereits zu Beginn seines Abenteuers.

WOLL-HOSE

Hässlich, aber praktisch: Wird diese Hose getragen, regeneriert sich die Gesundheit selbstständig.

Wichtige Items

Um erfolgreich zu sein, musst du viele Items finden!



STERNBOHNE

Man sagt, sie erfülle jeden noch so ausgefallenen Wunsch. Leider hat das auch Lugmillas Interesse erweckt...



LÄDEN

In Bohnenburg findest du viele Geschäfte, in denen es zahlreiche Items zu kaufen gibt.

Item-Läden

Hierher solltest du kommen, wenn du Standard-Items benötigst, wie z. B. PILZE oder SIRUPE. Decke dich gut ein, bevor du die Stadt verlässt.

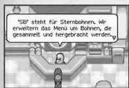
Info-Handel

Falls du den Überblick verlierst, empfiehlt sich ein Besuch beim Informations-Händler. Leider erfährt man immer erst nach dem Bezahlen, welche Information man erwirbt...

Tipp!

Neben den Läden gibt es noch viele andere interessante Gebäude im Stadtgebiet rund um Schloss Bohnia. Einige Leute sind sehr gesprächig und haben Informationen, die für dein Abenteuer wichtig sind. Du solltest daher ruhig etwas herumspazieren und mit vielen Personen reden.

Was ist das SB-System?



Sprich mit dem Besitzer des Sternbohnencafés, um zu erfahren, welche Bohnen er in welcher Anzahl benötigt.



Achte auf Bohnen, wenn du unterwegs bist. Wenn du eine Bohne findest, kannst du sie in deinem Koffer aufbewahren.



Wenn du deine gefundenen Bohnen zum Café bringst, erscheinen neue Items im Menü.

Tipp!

Wenn du in der bohnenländischen Landschaft eigenartige Stellen entdeckst, solltest du viele unterschiedliche Aktionen ausprobieren. Wer weiß, was alles passieren mag... Leg dich ordentlich ins Zeug!

Modehaus

Hier findest du viele unterschiedliche Kleidungsstücke (siehe Seite 49).

STERNBOHNENCAFE

Hier gibt es den köstlichen BOHNENSAFT. Mit Hilfe des SB-SYSTEMS (Sternbohnen-System) kannst du viele unterschiedliche Drinks zusammenstellen lassen.

MARIO BROS.

SPIELAUWAHL

Vor dem Start

MARIO BROS. CLASSIC können bis zu vier Spieler gemeinsam spielen und im MARIO BROS. BATTLE können zwei bis vier Spieler gegeneinander antreten.

Mario Bros. Battle



- Um MARIO BROS. BATTLE spielen zu können, müssen genügend Game Boy Advance Game Link™-Kabel und Spielmodule pro Spieler bzw. Spielmodul zur Verfügung stehen.



- * Spielst du mit mehreren Spielmodulen, gibt es keine Ladezeiten.
- * Der Spielverlauf von MARIO BROS. BATTLE ist bei beiden Verbindungen (Ein-Modul-Spiel und Multi-Modul-Spiel) derselbe.

Dieses Spielmodul ist kompatibel mit allen anderen Super Mario Advance-Titeln.

Mario Bros. Classic



- Spielst du MARIO BROS. CLASSIC im Einzspieler-Modus, brauchst du nur ein Spielmodul.



- Spielst du MARIO BROS. CLASSIC mit zwei oder mehr Spielern, musst du darauf achten, die korrekte Anzahl an Spielmodulen und Kabeln einzustecken bzw. anzuschließen.

STEUERUNG

L-Taste

- Bewege den Bildschirm nach oben oder unten (je nach Marios Position).



Steuerkreuz

- Bewege dich mit ◀ und ▶.
- Drücke ▼, um dich zu ducken.
- Drücke und halte ▼ gedrückt, um Energie für einen Sprung aufzuladen.
- Wähle Zeitlimits aus.



R-Taste

- Renne los.



START

- Pausiere das Spiel.
- Starte das Spiel.

B-Taste

- Nimm einen gegnerischen Spieler oder ein Item auf.
- Renne los.
- Breche die Auswahl eines Zeitlimits ab (zum vorangegangenen Bildschirm zurückkehren).

A-Taste

- Springe.
- Bestätige die Auswahl eines Zeitlimits.

MARIO BROS. BATTLE

BATTLE-MODUS STARTEN

1 Ein-Modul-Battle

Spieler 1

(Der Spieler mit dem Spielmodul)

- Stecke das Spielmodul in deinen Game Boy Advance und schalte ihn ein.
- Wähle MARIO BROS., wenn der **Titelbildschirm** erscheint und drücke START. Wähle auf dem nun erscheinenden **Mario Bros.-Titelbildschirm** MULTIPLAYER (Mehrspieler) und drücke den A-Knopf. Das Game Boy Advance-System überprüft selbständig die Kabelverbindungen. Wenn Symbole für die teilnehmenden Spieler (P1, P2 usw.) erscheinen, drücke START.
- Als Nächstes wählst du den LEVEL und gibst die Einstellungen für HANDICAP (die Anzahl an Münzen, mit denen jeder Spieler das Spiel startet) ein.
- Drücke ▲ und ▼ auf dem Steuerkreuz, um das Menü-Item auszuwählen und drücke ◀ und ▶, um Einstellungen zu ändern.
- Spieler 1 schickt diese Einstellungen dann auf die Spielsysteme der übrigen Mitspieler, indem er den A-Knopf drückt.

Die anderen Spieler

- Während das Game Boy Advance-System von Spieler 1 die Kabelverbindungen überprüft, wird auf den Bildschirmen der Mitspieler das GAME BOY-Logo eingeblendet.
- Wenn Spieler 1 START drückt, erscheint auf den Bildschirmen aller übrigen Mitspieler ein blinkendes NINTENDO-Logo. Dies zeigt den Vorgang der Datenübertragung an.

Der Mario, der während der Datenübertragung zu sehen ist, entspricht farblich bereits der Spielfigur des jeweiligen Spielers.

Sollte ERROR! (Fehler) auf dem Bildschirm erscheinen, müssen alle Game Boy Advance-Systeme ausgeschaltet und die Kabelverbindungen überprüft werden. Danach kann der Datenaustausch von neuem vorgenommen werden.

2 Multi-Modul-Battle

Der Spielverlauf im Multi-Modul-Spiel unterscheidet sich nicht von dem im Ein-Modul-Spiel, aber es gibt keine Ladezeiten.

Spieler 1

(Der Spieler, dessen Game Boy Advance-System mit dem kleinen, lilafarbenen Kabel verbunden ist.)

- Stecke das Spielmodul in deinen Game Boy Advance und schalte ihn ein.
- Wähle MARIO BROS. auf dem **Titelbildschirm** und drücke START. Wähle auf dem nun erscheinenden **Mario Bros.-Titelbildschirm** MULTIPLAYER (Mehrspieler) und drücke den A-Knopf. Das Game Boy Advance-System überprüft selbstständig die Kabelverbindungen.
- Drücke erneut START, um das **Spielauswahl-Menü** aufzurufen und wähle dort BATTLE (Kampf) aus.
- Wähle jetzt den LEVEL und gib die Einstellungen für HANDICAP (die Anzahl an Münzen, mit denen jeder Spieler das Spiel startet) ein.
- Drückst du den A-Knopf, erscheint für jeden Spieler eine Mario-Spielfigur in einer anderen Farbe. Drücke START, um das Spiel zu starten.

Die anderen Spieler

- Nach dem Einschalten des Game Boy Advance-Systems wird MULTIPLAYER auf dem **Titelbildschirm** angewählt. Die Mitspieler müssen nun warten, während Spieler 1 die Spieleinstellungen vornimmt.
- Sobald Spieler 1 START drückt, erscheint für jeden Mitspieler eine Mario-Spielfigur in einer anderen Farbe. Daraufhin muss abermals START gedrückt werden, um das Spiel zu starten.

BATTLE-MODUS SPIELEN

1 Der Weg zum Sieg

Schnapp dir die Münzen!

- Der erste Spieler, der fünf Münzen sammelt, hat gewonnen.
- Für jeden besiegten Gegner fällt eine Münze aus einer der oberen Röhren.
- Der letzte Spieler, der noch übrig ist, bevor fünf Münzen gesammelt wurden, hat gewonnen.

2 Marios Moves

- Wenn du deine Gegner von unten anstößt, sind sie für einige Sekunden betäubt.
- Wenn du selbst betäubt bist, drücke wiederholt den A-Knopf, um wieder aufzuwachen.
- Springe auf einen Gegner-Mario und drücke den B-Knopf, um ihn hochzuheben. Drücke den B-Knopf erneut und wirf ihn auf einen Gegner oder sogar in die Mülltonne.
- Wurdest du von einem Gegner hochgehoben, drücke wiederholt ◀ und ▶, um zu entkommen.
- Springe von unten gegen einen POW-Block, um alle Gegner gleichzeitig lahm zu legen. Du kannst diesen Block sogar mitnehmen, indem du auf ihn springst und den B-Knopf drückst.



SPIELBILDSCHIRM

1 Achte auf die Status-Anzeigen

Im Spiel

Während des Spiels wird angezeigt, wie viele Münzen jeder Spieler gesammelt hat.

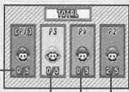
- Wird während des Spiels START gedrückt und im Pausenmenü START OVER ausgewählt, beginnt das Spiel wieder mit der ersten Runde.

Münz-Status
von Spieler 1



Münz-Status
der anderen Spieler

Anzahl der
gewonnenen
Runden
von Spieler 1



Anzahl der gewonnenen
Runden der anderen Spieler

Nach einer Runde

YOU WIN (Gewonnen) oder YOU LOSE (Verloren) wird nach jeder Runde eingeblendet.

Im Zwischenergebnis

Zwischen den Runden wird die gesamte Anzahl der Siege jedes Spielers eingeblendet.

- Drücke auf diesem Bildschirm START, um die nächste Runde zu starten.
- Der Spieler, der als erster fünf Runden gewonnen hat, siegt.

2 Die Röhrenplage

Stachi

Der erste Gegner, auf den du triffst. Leg ihn auf den Rücken und kicke ihn aus dem Spiel. Aber pass auf, denn er dreht sich nach ein paar Sekunden wieder um und ist dann noch schneller.

Feuerball

Um ihn zu stoppen, musst du genau den richtigen Moment abpassen, in dem er den Boden berührt, um dagegen zu springen.

Frosty

Wenn dieser eiskalte Kerl nicht schnell aus dem Weg geräumt wird, macht er den Boden eisglatt.

Fieser Flieger

Erst wenn er auf dem Boden aufkommt, kann er getroffen werden. Deshalb ist hier gutes Timing gefragt.

Krabbe

Ein ziemlich harter Geselle, der zweimal getroffen werden muss, um ihn zu betäuben. Er ist auch viel schneller als ein Stachi.

ÜBER DIE NÜTZLICHKEIT VON MÜLLTONNEN

Setze sie weise und möglichst häufig ein

Wenn du im Zweispieler-Modus kämpfst, erscheint eine Mülltonne im Spiel. Der sinnvolle Einsatz dieser Tonne kann zum Sieg führen!

- Wenn du deinen Gegner hochhebst und ihn zur Mülltonne trägst, öffnet sich der Deckel und du kannst ihn hineinwerfen. Der Deckel schließt von selbst wieder und blockiert den Gegner für kurze Zeit.
- Bist du selbst in der Mülltonne, musst du ein paar Sekunden warten, bis sich der Deckel wieder öffnet. Spring dann gleich wieder heraus und spiel weiter.
- Während man in der Tonne gefangen ist, kann der Mitspieler ungestört Münzen sammeln. Doch man erhält ein besonderes Item, das möglicherweise hilft, das Spiel für sich zu entscheiden.
- Steht dein Gegner auf der Tonne, wenn du hinaus möchtest, dann vollführe einen Supersprung, um ihn oder sie wegzustoßen.
- Wird man in die Tonne geworfen, erhält man ein Zufalls-Item.

In der Tonne befinden sich vier Items. Darunter befindet sich auch ein Ei, das wiederum drei zusätzliche Items enthält. Man weiß nie, was man erhält. Also vergiss bei deiner Gefechtsstrategie nicht die Tonne!

UND SO LÄUFT'S

1 Einzelspieler

- Stecke dein Spielmodul in den Game Boy Advance und schalte ihn ein. Wähle MARIO BROS. auf dem **Titelbildschirm** und drücke den A-Knopf. Wähle SINGLE PLAYER (Einzelspieler) auf dem nun erscheinenden **Mario Bros. Titelbildschirm** und drücke zur Bestätigung den A-Knopf. Wenn das MARIO BROS. CLASSIC-Logo erscheint, drücke den A-Knopf, um mit dem Spiel zu beginnen.
- Stoße die Gegner von unten an, um sie umzuwerfen. Sobald sie auf dem Rücken liegen, kannst du sie aus dem Spiel kicken. Um einen Level zu beenden, müssen alle Gegner besiegt werden.

2 Zwei bis vier Spieler

Spieler 1

(Der Spieler, dessen Game Boy Advance-System mit dem kleinen, lilafarbenen Kabel verbunden ist.)

- Stecke das Spielmodul in deinen Game Boy Advance und schalte ihn ein.
- Wähle MARIO BROS. auf dem **Titelbildschirm** und drücke den A-Knopf. Wähle auf dem nun erscheinenden **Mario Bros.-Titelbildschirm** MULTIPLAYER (Mehrspieler) und drücke erneut den A-Knopf. Wenn Symbole für die teilnehmenden Spieler (P1, P2 usw.) erscheinen, drücke START. Nun wähle CLASSIC und drücke dann den A-Knopf oder START zur Bestätigung.
- Für jeden Spieler erscheint eine Mario-Spielfigur in einer anderen Farbe. Drücke START, um das Spiel zu starten.

Die anderen Spieler

- Alle Spieler schalten den Game Boy Advance ein und wählen MULTIPLAYER auf dem **Titelbildschirm** an.
- Sobald Spieler 1 START drückt, erscheint auf dem Bildschirm jedes Spielers eine Mario-Spielfigur in unterschiedlicher Farbe.

Spielen mehrere Spieler zusammen, ist Teamwork gefragt, um die Level erfolgreich zu beenden. Besiege die Gegner auf dieselbe Art wie im Einzelspieler-Modus. Wenn du alle Gegner besiegt hast, gilt der Level als abgeschlossen.

Für dieses Spiel werden mehrere Spielmodule benötigt. Das heißt, bei zwei bis vier Spielern braucht jeder Spieler jeweils ein Spielmodul.

Multi-Modul-Spiel und Ein-Modul-Spiel



DIESES SPIELMODUL VERFÜGT ÜBER EINEN MEHRSPIELER-MODUS, FÜR DEN EIN GAME BOY ADVANCE GAME LINK™-KABEL BENÖTIGT WIRD.

Erforderliche Bestandteile

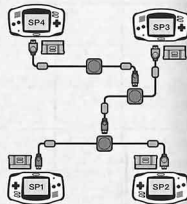
Game Boy Advance-Systeme:	1 pro Spieler
Spielmodule – Multi-Modul-Spiel:	1 Modul pro Spieler
– Ein-Modul-Spiel:	1 Modul insgesamt
Game Boy Advance Game Link-Kabel:.....	2 Spieler – 1 Kabel
.....	3 Spieler – 2 Kabel
.....	4 Spieler – 3 Kabel

Erforderliche Schritte

Multi-Modul-Spiel:

1. Vergewissere dich, dass alle Game Boy Advance-Systeme ausgeschaltet sind und stecke die Spielmodule korrekt in die Modulschächte.
2. Verbinde zunächst die Game Boy Advance Game Link-Kabel miteinander und danach mit den Anschlussbuchsen (EXT.) der Game Boy Advance-Systeme.
3. Schalte alle Game Boy Advance-Systeme ein.
4. Folge nun den Anweisungen zum Multi-Modul-Spiel.

- Bei zwei oder drei Spielern sollten keine weiteren Game Boy Advance-Systeme angeschlossen werden, wenn sie nicht benötigt werden.
- Der kleine, lilafarbene Stecker wird an den Game Boy Advance von Spieler 1 angeschlossen.



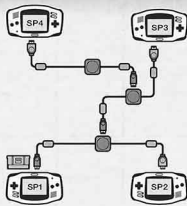
Game Boy Advance und Game Boy Advance Game Link-Kabel

Auf dem abgebildeten Schema kannst du erkennen, in welcher Weise die Game Boy Advance-Systeme miteinander verbunden werden. (Beachte den Unterschied zwischen dem kleinen, lilafarbenen und dem größeren, grauen Stecker.)

Ein-Modul-Spiel:

1. Vergewissere dich, dass alle Game Boy Advance-Systeme ausgeschaltet sind und stecke das Spielmodul korrekt in den Modulschacht des Game Boy Advance-Systems von Spieler 1.
2. Verbinde zunächst die Game Boy Advance Game Link-Kabel miteinander und danach mit den Anschlussbuchsen (EXT.) der Game Boy Advance-Systeme.
3. Schalte alle Game Boy Advance-Systeme ein.
4. Folge nun den Anweisungen zum Ein-Modul-Spiel.

• Bei zwei oder drei Spielern sollten keine weiteren Game Boy Advance-Systeme angeschlossen werden, wenn sie nicht benötigt werden.



Game Boy Advance und
Game Boy Advance Game Link-Kabel

Auf dem abgebildeten Schema kannst du erkennen, in welcher Weise die Game Boy Advance-Systeme miteinander verbunden werden. (Achte darauf, dass der kleine, lilafarbene Stecker im Game Boy Advance-System von Spieler 1 steckt.)

Problemlösungen

Folgende Fälle verursachen Fehler oder verhindern einen Datenaustausch:

- Wenn du keine originalen Game Boy Advance Game Link-Kabel verwendest.
- Wenn eines der Game Boy Advance Game Link-Kabel nicht vollständig eingesteckt ist.
- Wenn eines der Game Boy Advance Game Link-Kabel während des Datenaustausches entfernt wird.
- Wenn mehr als vier Game Boy Advance-Systeme miteinander verbunden werden.
- Wenn eines der Game Boy Advance Game Link-Kabel nicht korrekt verbunden worden ist.
- Wenn das Spielmodul beim Ein-Modul-Spiel nicht im Game Boy Advance-System von Spieler 1 eingesteckt ist.

ÖSTERREICH / SCHWEIZ

[0603/NOE-sw/AGB]

Alterseinstufung gemäß PEGI

Alterseinstufungen



Hinweis: Es gibt länderspezifische Abweichungen!

Inhaltsbeschreibung



VULGÄRSPRACHE



DISKRIMINIERENDE INHALTE



DROGEN-
MISSBRAUCH



ANGST-
VERURSACHENDE
INHALTE



SEXUELLE
INHALTE



GEWALT-
DARSTELLUNG

Weitere Informationen zum europäischen Einstufungssystem (PEGI) sind auf folgender Internetseite zu finden:

<http://www.pegi.info>

DEUTSCHLAND

Wichtige Kundeninformation zur USK-Altersfreigabe:

Lieber Kunde,

das von Ihnen erworbene Produkt wurde gemäß § 14 JuSchG von der USK geprüft und eingestuft. Für dieses Produkt haben die Obersten Landesjugendschutzbehörden aufgrund der geringen Größe der bedruckbaren Oberfläche des Datenträgers auf die Notwendigkeit eines USK-Kennzeichens auf dem Datenträger abgesehen, sofern das Produkt von der USK mit „Ohne Altersbeschränkung“ oder „Freigegeben ab 6 Jahren“ eingestuft wurde. Bei einer Altersfreigabe ab 12 Jahren finden Sie einen entsprechenden Hinweis auf dem Datenträger. Darüber hinaus informieren die nachstehenden USK-Kennzeichen auf der Verpackung, für welche Altersgruppe das Produkt freigegeben ist.



Weitere Informationen zur USK-Altersfreigabe gemäß § 14 JuSchG finden Sie unter:

<http://www.usk.de> sowie <http://www.nintendo.de>

SOMMAIRE

Commandes	64	MARIO BROS.	
La Saga commence	66	Sélection du jeu	83
Les personnages	66	Commandes	84
Guide du Royaume de Végésia	67	MARIO BROS. BATTLE	
Entrez dans le jeu !	68	Avant de commencer	85
Commencer à jouer	68	Comment jouer	87
Actions des Frères Mario	70	Ecran de jeu	88
Blocs et autres éléments de plaine	73	Usage de la poubelle	89
Combats	74	MARIO BROS. CLASSIC	
Valise	78	Comment jouer	90
Objets	81		
Boutiques	82		

COMMANDES

Bouton L

Manette +

Bouton R

START

SELECT



Bouton A

Bouton B

Commandes normales (Voir page 70)



Déplacer Mario et Luigi.



Effectuer une action.
(Personnage devant)



Effectuer une action.
(Personnage derrière)

Choisir une action.
(Faire défiler les icônes d'action.)



S'applique au personnage devant.



S'applique au personnage derrière.



- Changer les positions de Mario et Luigi.
- Changer le personnage contrôlé. (Lorsque Mario et Luigi sont séparés. Voir page 73.)



Ouvrir la valise. (Pour plus d'informations sur la valise voir page 78.)

Pour réinitialiser la Game Boy Advance™ en cours de partie, appuyez simultanément sur SELECT, START, et les boutons A et B.

Pour supprimer toutes les données sauvegardées, mettez la Game Boy Advance sous tension (interrupteur sur ON) et maintenez enfoncés simultanément SELECT, et les boutons A, B, L et R. En choisissant OUI à partir de l'écran suivant, vous pourrez effacer toutes vos données sauvegardées et recommencer la partie. Une fois effacées, les données ne pourront plus être récupérées, alors utilisez cette fonction avec précaution.

Commandes en combat



Déplacer le curseur d'action.



- Actions de Mario :
- Sélectionner une commande d'action.
 - Sélectionner l'ennemi à attaquer.



- Actions de Luigi :
- Sélectionner l'ennemi à attaquer.
 - Sélectionner une commande d'action.



LA SAGA COMMENCE

La jolie voix de la Princesse Peach a été volée par une infâme sorcière du nom de Graguémona ! Informé de cette terrible nouvelle, Mario part à sa recherche aidé de son frère Luigi et de leur vieux rival, Bowser. Avec l'appui de l'armée de Bowser, le trio s'embarque pour une aventure épique de l'autre côté de la frontière du Royaume Champignon, dans le Royaume de Végésia...

LES PERSONNAGES

Luigi

Le frère cadet. Il porte aussi la moustache. Serait-ce son heure de gloire ?



Mario

Le frère aîné et grand travailleur revient avec sa moustache légendaire.

Bowser

Lui aussi souhaitait enlever la Princesse Peach, mais cette fois il doit s'allier à Mario.



Peach

Maintenant que sa jolie voix a disparu, c'est le chaos dès qu'elle ouvre la bouche.



Graguémona

La sorcière du Royaume de Végésia. Pourquoi est-elle si diabolique... ?



Prince Harik

Le prince du Royaume de Végésia, il est entouré d'une sorte d'aura brillante.



Gracowitz

Ses aptitudes malfaisantes ont fait de lui le disciple favori de Graguémona !

Reine Végélia

La reine du Royaume de Végésia. Graguémona a changé son apparence.

GUIDE DU ROYAUME DE VEGESIA

Avec ses montagnes et ses eaux claires, le ROYAUME DE VEGESIA est de toute beauté et son château regorge d'activité.



1 PLATEAU STELLA

Marque la frontière entre le ROYAUME DE VEGESIA et le ROYAUME CHAMPIGNON. C'est à partir de là que le voyage commence vraiment.

2 MONT UF

C'est sur cette montagne mystérieuse que le peuple Uf avait fondé une civilisation, dont on trouve toujours des vestiges.

3 CHATEAU DE VEGESIA

Il y a de nombreuses boutiques dans la ville du château, qui se trouve au centre du ROYAUME DE VEGESIA.

4 BOIS DU RIRE

C'est dans ce bois que se trouve le légendaire FRUIT JOVIA, élément indispensable à la préparation du SODA HILARO.

5 HAHADEMIE

Centre national de recherche sur le rire...

6 VALLE HIHI

Autrefois, ce désert était paraît-il recouvert par la mer. Le sable de cette vallée abrite bien des mystères.

7 ILE KUSU

Cette île aussi mystérieuse qu'isolée abrite deux palais hors du commun.

Il existe de nombreuses autres zones à explorer, comme le CINEMA YOSHI, où les Yoshi aiment se retrouver...

ENTREZ DANS LE JEU !

1 Apprenez à vous déplacer et à effectuer les différentes actions !

Il existe des ACTIONS SOLO que Mario et Luigi effectuent indépendamment et des ACTIONS DUO qu'ils accomplissent ensemble. Ils peuvent aussi améliorer leur technique en apprenant une nouvelle action ou en trouvant un nouvel objet.

2 Foncez sur l'ennemi !

Il suffit de foncer sur un ennemi pour engager le combat. Vous prendrez l'avantage si vous pouvez faire une attaque préventive. A chaque combat remporté, vous gagnez de l'expérience. (Pages 74–77)

3 A-t-on le temps de visiter pendant le voyage ?

Bien sûr ! Il est possible de faire les boutiques dans la Ville du Château et voir ce que l'on a acheté en ouvrant la valise que vous donnera Papy Champi avant votre départ.

COMMENCER A JOUER

Insérez la cartouche de jeu MARIO & LUIGI™: SUPERSTAR SAGA dans la Game Boy Advance et mettez-la sous tension (interrupteur sur ON). Sélectionnez la langue dans laquelle vous voulez jouer et appuyez sur le bouton A pour confirmer. Appuyez sur START à l'écran titre.

Vous aurez le choix entre trois options. Effectuez votre choix à l'aide de la manette + puis appuyez sur le bouton A pour confirmer. (Le bouton A permet de confirmer tous vos choix dans les menus.)

1 Mario & Luigi: Superstar Saga

La première fois que vous jouez...

Sélectionnez un des trois fichiers et confirmez avec le bouton A.



Continuer une partie...

Choisissez la partie que vous voulez continuer, confirmez avec le bouton A, et le menu à droite apparaîtra à l'écran.

Il est possible de sauvegarder votre partie en cours de jeu grâce aux blocs de sauvegarde. Pour plus d'informations sur les blocs de sauvegarde, voir page 74.



Ecran de sélection du fichier

COMMENCER	Continuer la partie là où vous vous étiez arrêté.
COPIER LE FICHIER	Copier les données sur un autre fichier.
EFFACER	Effacer les données sauvegardées.
ANNULER	Retourner à l'écran de sélection du fichier.

Il n'est pas possible de récupérer des données qui ont été effacées, alors soyez prudent.

2 Mario Bros.

Démarrer Mario Bros. Pour plus d'informations voir page 83.

3 Options

A l'écran titre, choisissez OPTIONS pour modifier les paramètres du jeu. Appuyez sur le bouton A pour confirmer.

LANGUE

Changer les paramètres de langue. Appuyez sur le bouton A pour accéder à l'écran de choix de la langue. Choisissez la langue dans laquelle vous voulez jouer et appuyez sur le bouton A pour confirmer. Déterminer les paramètres du mode veille rapide. Si le mode veille rapide est activé, vous pouvez passer en mode veille en appuyant simultanément sur SELECT, L et R. Voir page 80.

MODE VEILLE

FONCTION VIBRATION

Changer les paramètres de la FONCTION VIBRATION. Si la fonction vibration est activée, la manette réagira quand vous jouerez à MARIO & LUIGI: SUPERSTAR SAGA avec le Game Boy Player™. La fonction vibration n'est pas disponible pour Mario Bros.

VEILLE AUTOMATIQUE

Changer les paramètres du mode veille. Si le mode veille automatique est activé, le jeu passera en mode veille si aucun bouton n'est touché pendant plus d'une minute. Le mode veille automatique est uniquement disponible pour Mario Bros.

ACTIONS DES FRÈRES MARIO

Explorez le Royaume de Végésia en utilisant les actions SOLO et DUO !

Note !

Actions normales

Appuyez sur le bouton A et le personnage à l'avant effectuera une action solo. Appuyez sur le bouton B et le personnage à l'arrière effectuera une action duo. Appuyez sur START pour changer les positions des personnages.

Utilisez l'icône d'action pour choisir une action !

Au cours de leur voyage, Mario et Luigi apprendront plusieurs actions. L'icône d'action, en haut à droite de l'écran permet de choisir quelle action effectuer. Faites défiler les icônes en appuyant sur le bouton R pour le personnage devant et sur le bouton L pour le personnage à l'arrière.



Icônes d'action

Astuce !

Les actions que vous apprenez, peuvent aussi être utilisées en combat. Alors pensez à les utiliser en combat ! Appuyez sur L et R simultanément, pour réinitialiser les icônes d'action !

Actions solo



Saut

Vous pouvez monter des marches et si vous sautez sous un bloc vous pourrez l'ouvrir.

Astuce !

Le Royaume de Végésia fourmille de blocs et d'autres choses utiles. Voir page 73 pour plus d'informations sur les blocs et les autres éléments !



Obtenir des informations

Il est possible d'obtenir des informations sur certaines choses en se tenant devant celles-ci. Veillez à récupérer le plus d'informations possible au cours de votre voyage.



Parler aux personnages

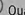
Ils ont presque tous quelque chose à dire ! Certains possèdent des informations intéressantes. Alors, parlez au plus de monde possible.



Actions avec le marteau

Vous obtiendrez un MARTEAU au cours de votre aventure. Il vous permettra de briser des roches et d'actionner des interrupteurs.

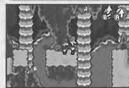
Astuce !

Quand un  masque l'icône d'action, vous ne pouvez pas effectuer d'action.

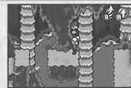
Actions duo

Dans ces actions, le personnage derrière utilise le personnage devant pour effectuer une action. Appuyez sur le bouton L pour sélectionner l'icône d'action, puis appuyez sur le bouton B. Mario et Luigi possèdent chacun des actions distinctes. Appuyez sur START pour changer leur position.

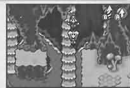
Mario, à l'arrière, effectuera un SAUT EN VRILLE.



Appuyez sur le bouton B...



Sautez sur Luigi...
Appuyez encore sur le bouton B...



Saut en vrille !

Luigi, à l'arrière, effectuera un SUPER SAUT.



Appuyez sur le bouton B...



Sautez sur Mario... Appuyez encore sur le bouton B...



Super saut !

Astuce ! Pour annuler une action duo, appuyez sur le bouton A !

Apprenez toutes les actions duo

Toutes les actions duo ne sont pas présentées ici.



Saut en vrille

Lorsque Mario est sur Luigi, le duo peut se déplacer en l'air. Il est également possible de changer de direction avec la manette +.

Cette technique est utile pour franchir un gouffre par exemple.

Mario derrière



Super saut

Lorsque Luigi est sur Mario, les deux frères peuvent sauter très haut. Ils peuvent aussi changer de direction en l'air avec la manette +.

Cette technique est utile pour atteindre un endroit élevé.

Luigi derrière

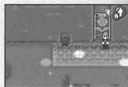


Mini-Mario

Quand Luigi est derrière, il peut frapper Mario avec son marteau, pour le réduire à la taille d'une souris. A cette taille, Mario peut aller dans des endroits inaccessibles avant. Pour rendre à Mario sa taille normale, Luigi doit le frapper à nouveau avec le bouton B.

Déplacez Mini-Mario à l'aide de la manette +. Pour rendre à Mario sa taille normale, placez Mario devant Luigi et appuyez à nouveau sur le bouton B.

Luigi derrière



Enfoncer Luigi

Appuyez sur le bouton B pour que Mario enfonce Luigi dans le sol avec son marteau, Luigi pourra alors fouiller le sol comme une taupe. Pour revenir à la surface, appuyez sur le bouton A.

Déplacez Luigi à l'aide de la manette +. Pour le faire revenir à la surface, appuyez sur le bouton A.

Mario derrière



Astuce !

Dans certaines situations les Frères Mario seront séparés. Appuyez sur START à ce moment, pour changer le personnage que vous contrôlez.



De Mario...



... à Luigi

BLOCS ET AUTRES ELEMENTS DE PLAÎNE

Il y a beaucoup d'éléments qui peuvent être utilisés dans le jeu.

Si Mario boit beaucoup d'eau à la fontaine...?



Il existe beaucoup d'autres secrets à découvrir !

Si Luigi est enfoncé dans le sol et passe sous un tonneau...?



Blocs et autres éléments

Vous trouverez des blocs de sauvegarde ainsi que différents autres blocs sur votre route.



Bloc frères

Frappez ce bloc à tour de rôle.



Plateforme tandem

Sautez sur celle-ci à tour de rôle pour faire avancer Mario et Luigi en l'air.



Bloc de sauvegarde

Frappez ce bloc par en dessous pour sauvegarder votre progression. Si vous choisissez SAUVEGARDER ET CONTINUER ou SAUVEGARDER ET ARRÊTER vous remplacerez la sauvegarde existante.



COMBATS

Si vous entrez en contact avec un ennemi, un combat commencera.

Note !

En combat, le bouton A contrôle Mario et le bouton B contrôle Luigi.

En combat, les personnages les plus rapides attaquent les premiers. Gagnez vos combats en utilisant les boutons A et B.

Bloc de commande

Ce bloc s'affiche en mode combat. Choisissez une attaque avec la manette + et confirmez avec le bouton A.



Points de vie et points frères

Les points de vie (PV) apparaissent à gauche et les POINTS FRÈRES (PF) à droite. Les points de Mario sont en rouge et ceux de Luigi sont en vert. Si les points de vie des deux frères atteignent 0, la partie est finie. Si vous n'avez pas assez de points frères, vous ne pourrez pas faire d'attaque duo.

Fenêtre de Menu

Ici apparaissent les objets et les différentes attaques solo et duo que vous pouvez effectuer. Faites votre choix en utilisant ▼ et ▲ sur la manette +.

Fenêtre de message

Ici apparaissent les informations liées aux commandes.

Astuce !

La façon dont vous entrez en contact avec l'ennemi (en marchant dessus, en le frappant avec votre marteau) déterminera le début du combat ! Quand vous choisissez un type d'attaque, vous pouvez revenir en arrière en appuyant sur le bouton L.

Bloc de commandes d'action

Quand Mario et Luigi attaquent séparément, on parle d'ATTAQUE SOLO. Lorsqu'ils attaquent ensemble, on parle d'ATTAQUE DUO.



ATTAQUE SOLO

Saut

Ecrasez les ennemis en leur sautant dessus. Certains ennemis ont des pics, alors attention !

MARTEAU

Frappez les ennemis avec votre marteau. (Ceci n'est possible que si vous avez obtenu le marteau.)

Il existe d'autres attaques solo.



ATTAQUE DUO

Il faut des points frères pour effectuer des attaques duo.

Le SAUT DE FRÈRES de Mario.

Avec l'aide de Luigi, le saut de Mario est encore plus redoutable.



La BASCULE de Luigi.

Attaquez l'ennemi en envoyant Mario d'un coup de marteau.



Il existe d'autres attaques duo. Le nombre de points frères nécessaires varie en fonction du type d'attaque duo. Les Frères Mario doivent être ensemble pour effectuer une attaque duo.

Astuce !

Si vous appuyez au bon moment sur le bouton en attaquant, les dégâts infligés à l'ennemi seront encore plus importants. C'est ce qu'on appelle une COMMANDE D'ACTION.

Plus de dégâts pour les attaques duo

Avant que l'attaque duo ne soit accomplie, il faut appuyer sur les boutons pendant l'attaque. Si vous appuyez au bon moment, les dégâts seront encore plus importants. Utilisez ces commandes d'action pour améliorer votre efficacité en combat.



Astuce ! Entraînez-vous aux attaques duo pour augmenter votre efficacité. En plus des commandes d'action, il existe quelque chose du nom de COMMANDES AVANCEES...!?

Autres blocs de commandes



OBJET

Utilisez les objets que vous possédez pour restaurer vos points de vie par exemple.



RETOUR

Revenir au bloc de commandes précédent.



FUIR

Pour s'enfuir d'un combat. Appuyez plusieurs fois de suite sur ces boutons (bouton A pour Mario, bouton B pour Luigi) pour courir plus vite.

Vous perdez des pièces en vous enfuyant.



Actions de défense

Vous pouvez aussi utiliser les commandes d'action quand vous êtes attaqué.

Saut de défense

Si vous appuyez sur le bouton au bon moment, vous évitez les attaques de vos ennemis et peut-être leur infligez-vous des dégâts.



Défense au marteau (une fois le marteau obtenu)

Quand l'ennemi approche, commencez à appuyer sur le bouton A ou B. Si vous relâchez le bouton au bon moment, vous contre-attaquez.



Fin des combats et points d'expérience

Quand vous remportez un combat, vous gagnez des points d'expérience (EXP), des objets, et des pièces. Quand Mario et Luigi obtiennent suffisamment de points d'expérience ils changent de niveau. Leurs différentes capacités augmentent également (page 79). Les points bonus seront attribués à la capacité que vous aurez choisie. Appuyez sur le bouton A pour arrêter la roue.



Même si les points de vie d'un personnage tombent à 0, il peut être ranimé avec un CHAMPIGNON 1-UP. Si vous continuez la partie avec 0 PV, votre personnage aura 1 PV après le combat. Si vos deux personnages sont vaincus, la partie reprendra à la dernière sauvegarde ou dans certaines zones du Royaume de Végésia.

VALISE

Cette valise sera bien utile à nos deux voyageurs !

Contenu de la valise

Appuyez sur SELECT pour ouvrir la valise. A l'intérieur, vous trouverez des informations sur les Frères Mario ainsi que des objets.

Nombre de pièces et temps de jeu

Menu

Fenêtre de messages



Passeports

Vous pouvez consulter le niveau de vos personnages (NIV.) ainsi que le nombre actuel et le nombre maximum de points de vie (PV.) et de points frères (PF).

Fonctionnement du Menu

Objets

Depuis ce menu vous pouvez voir les objets que vous possédez. Passez d'un objet à l'autre avec les boutons L et R. Passez vos objets en revue avec la manette +, sélectionnez MARIO ou LUIGI, et confirmez avec le bouton A.



Equipement

Ici, vous pouvez équiper les badges et les vêtements de Mario et Luigi. Les badges ainsi que les vêtements modifient le statut des personnages. Pensez à équiper ces objets ou ils resteront sans effet. Faites votre choix et confirmez avec le bouton A.



Plus d'informations sur les badges et vêtements

Vous pouvez acheter les badges et vêtements dans les boutiques du Royaume de Végésia et en équiper soit Mario soit Luigi.

Utiliser les badges et vêtements

Utiliser un badge Augmente surtout la puissance de l'attaque.

Utiliser un vêtement Augmente surtout la défense.

Astuce !

La plupart des objets peuvent être trouvés dans les blocs ou achetés dans les boutiques près du Château ! Les boutiques proposent souvent de nouveaux produits, alors pensez à y retourner fréquemment.

Info frères

Permet de voir le statut de Mario et celui de Luigi. Appuyez sur les boutons L et R, pour passer de l'un à l'autre.

NIV / PV / PF

Consultez les caractéristiques de vos personnages, et le nombre de points de vie, points frères disponibles / Nombre maximum de points de vie (PV.), points frères (PF).

Fenêtre de message

Objets / Actions

Les objets et actions à votre disposition sont affichés ici.



Autres Stats

EXP / SUITE

EXP est l'expérience obtenue par un personnage. SUITE est l'expérience nécessaire avant de changer à nouveau de niveau.

Les informations suivantes apparaissent également à l'écran de Statut.



ATT.

Puissance de l'attaque. Plus le chiffre est élevé, plus l'attaque fera de dégâts.



VIT.

Indique la rapidité du personnage. Elle détermine l'ordre d'attaque dans les combats.



MOUST.

C'est ce qui fait briller les moustaches de Mario et Luigi. Quand leurs moustaches brillent, il peut se passer quelque chose...



DEF.

La force défensive. Plus le chiffre est élevé, moins les dégâts causés par les attaques ennemies seront grands.

Astuce !

Les chiffres des statuts de Mario et Luigi ne progressent pas de la même façon !

Carte de Végésia

Consultez cette carte pour vous déplacer dans le Royaume de Végésia. C'est très utile pour voir votre position et votre prochaine destination.

Position de Mario et Luigi



Prochaine destination

Astuce !

Vous verrez des tuyaux verts et des tuyaux jaunes dans le Royaume de Végésia. Les tuyaux verts vous permettront d'aller dans n'importe quel autre tuyau vert que vous avez déjà utilisé.

MODE VEILLE

Le **mode veille** permet de réduire l'énergie consommée par le jeu, quand vous ne jouez plus. Activez ce mode à partir de l'écran d'OPTIONS. Pour passer en mode veille, appuyez simultanément sur SELECT, et les boutons L et R. Pour quitter ce mode appuyez de nouveau simultanément sur SELECT, et les boutons L et R.

Attention ! Le **mode veille** consomme quand même de l'énergie.

OBJETS

Voici quelques uns des objets permettant de restaurer des points de vie ainsi que des vêtements utilisables par les Frères Mario.

Principaux objets

Objets à usage unique.



CHAMPIGNONS

Restaure 25 PV.



CHAMPIGNON 1-UP

Ranime un personnage vaincu et restaure la moitié de ses PV.



NOISETTE

Restaure la santé de Mario et Luigi.



POIS

Apportez ces pois au Café Végétoile (Voir page 82).

VETEMENTS

En les équipant (page 79), les chiffres de votre statut défensif changent.

PANTALON DE TRAVAIL

C'est celui que porte Mario au début du jeu.

PANTALONS EN LAINE

Les porter permet de récupérer des points de vie.

Objets importants

Il vous faudra trouver bien des objets pour mener votre quête à son terme !



VEGETOILE

On dit qu'elle peut exaucer n'importe quel vœu, Graguémona rêve de pouvoir la réveiller...



BOUTIQUES

On peut y acheter une grande quantité d'objets. Elles se trouvent principalement près du Château de Végésia.

Boutiques d'objets

C'est dans ces boutiques que vous pourrez acheter les produits de base, comme les CHAMPIGNONS et les SIROPS. Mieux vaut faire des réserves avant de quitter la ville.

Boutique d'informations

Si vous êtes perdu, allez y faire un tour. Malheureusement, vous ne connaîtrez l'information qu'après avoir payé.

Astuce ! En dehors des boutiques, il y a beaucoup d'autres bâtiments à visiter et de personnes à rencontrer dans la ville du Château. Certaines personnes possèdent des informations qui vous seront très utiles, alors soyez sûr de parler à tout le monde !

Qu'est-ce que le Café Végétoile ?



Parlez au patron du café pour savoir quels pois il recherche et combien.



Ouvrez l'œil pour trouver les pois dans le sol. Quand vous trouvez un pois, mettez-le dans votre valise.



Si vous apportez les pois que vous avez trouvés au café, de nouvelles boissons apparaîtront sur le menu.

Astuce ! Si vous voyez quelque chose de suspect, essayez différentes actions pour voir ce qui marche ! Soyez rapide !

MARIO BROS.

SELECTION DU JEU

Avant de commencer

Un maximum de quatre joueurs peuvent jouer à MARIO BROS. CLASSIC. Deux, trois ou quatre joueurs peuvent s'affronter à MARIO BROS. BATTLE.

Mario Bros. Battle

Une cartouche



- Pour jouer à MARIO BROS. BATTLE, vous avez besoin du bon nombre de câbles Game Boy Advance Game Link™ et d'une cartouche, ou d'une cartouche par joueur.

Multi-cartouche



- * Si vous jouez avec plusieurs cartouches, il n'y aura pas de temps de chargement.
- * MARIO BROS. BATTLE est identique pour les deux modes de jeu.

Vous pouvez utiliser cette cartouche avec n'importe quels autres jeux Super Mario Advance.

Mario Bros. Classic



- Si vous jouez à MARIO BROS. CLASSIC à un seul joueur, vous n'avez besoin que d'une seule cartouche.



- Si vous jouez à MARIO BROS. CLASSIC à deux joueurs ou plus, vous aurez besoin du nombre approprié de câbles Game Boy Advance Game Link et d'une cartouche par personne.

COMMANDES

Bouton L

- Déplacer l'écran en haut et en bas (suivant l'emplacement de Mario).



Manette +

- Se déplacer avec ◀ et ▶.
- Appuyez sur ▼ pour vous baisser.
- Appuyez sur ▼ et maintenez enfoncé pour vous concentrer afin d'effectuer un super-saut.
- Choisissez un temps.



Bouton R

- Courir.



START

- Pause.
- Commencer à jouer.

Bouton B

- Ramasser un objet ou un rival.
- Courir.
- Annuler le temps choisi (retourner à l'écran précédent.)

Bouton A

- Sauter.
- Confirmez le temps choisi.

MARIO BROS. BATTLE

AVANT DE COMMENCER

1 Configuration une cartouche

Joueur 1

(Joueur avec la cartouche.)

- Insérez la cartouche dans votre Game Boy Advance et allumez-la.
- Sur l'**écran titre**, choisissez MARIO BROS. et appuyez sur START. A l'écran suivant, sélectionnez MULTIPLAYER (multijoueur) et appuyez sur le bouton A. La console vérifiera ensuite les connexions des câbles. Appuyez sur START, lorsque l'icône de chaque joueur apparaît à l'écran (P1, P2, etc.).
- Choisissez ensuite le LEVEL (niveau) et définissez un HANDICAP (le nombre de pièces que possède chaque joueur au début de la partie).
- Utilisez ▲ et ▼ pour choisir un élément du menu et ◀ et ▶ pour effectuer les réglages.
- Le joueur 1 appuie ensuite sur le bouton A pour envoyer les paramètres du jeu sur les consoles des autres joueurs.

Autres joueurs

- Quand la console du joueur 1 vérifie les connexions, le logo GAME BOY s'affiche sur les autres consoles.
- Après que le joueur 1 a appuyé sur START, un logo NINTENDO s'affiche sur les autres consoles. Cela signifie que les données sont en train d'être chargées.

Le Mario qui apparaît pendant le chargement est de la couleur du Mario de ce joueur dans le jeu. Si ERROR! (erreur) apparaît, éteignez toutes les consoles, vérifiez les connexions et configurez le jeu à nouveau.

2 Configuration multi-cartouches

Même chose que le jeu à une cartouche mais sans temps de chargement.

Joueur 1

(Le joueur avec la prise violette insérée dans sa console.)

- Insérez la cartouche Super Mario Advance dans la Game Boy Advance et mettez-la sous tension.
- Sur l'écran titre, choisissez MARIO BROS. et appuyez sur START. A l'écran suivant, sélectionnez MULTIPLAYER (multijoueur) et appuyez sur le bouton A. La console vérifiera ensuite les connexions des câbles.
- Appuyez à nouveau sur START pour afficher l'écran de sélection de jeu et choisissez ensuite BATTLE (combattre).
- Choisissez ensuite le LEVEL (niveau) et définissez un HANDICAP (le nombre de pièces que possède chaque joueur au début de la partie).
- Quand vous appuyez sur le bouton A, un Mario de couleur différente apparaîtra pour chaque joueur. Appuyez sur START pour commencer la partie.

Autres joueurs

- Après avoir allumé les consoles, choisissez MULTIPLAYER (multijoueur) sur l'écran titre. Les autres joueurs attendent ensuite que le joueur 1 ait fini de paramétrer la partie.
- Après que le joueur 1 a appuyé sur START, un Mario de couleur différente apparaît pour chaque joueur, appuyez sur START pour commencer la partie.

COMMENT JOUER

1 Gagner

Attraper les pièces !

- Le premier joueur à récupérer cinq pièces gagne.
- Une pièce sortira de l'un des tuyaux en haut de l'écran pour chaque ennemi vaincu.
- Si tous les joueurs sont KO sauf un, celui qui reste debout gagne.

2 Mouvements de Mario

- Si vous cognez vos rivaux par en dessous, ils seront sonnés et incapables de se déplacer pendant quelques secondes.
- Si vous êtes sonné, appuyez plusieurs fois sur le bouton A pour reprendre vos esprits.
- Si vous sautez sur la tête d'un rival, appuyez sur le bouton B pour le soulever. Appuyez sur le bouton B à nouveau pour le jeter sur d'autres personnages ou même dans la poubelle.
- Si vous avez été saisi par un autre joueur, appuyez sur ◀ ou ▶ plusieurs fois pour vous libérer.
- Vous pouvez sauter et cogner le bloc POW pour sonner tous vos rivaux d'un coup. Transportez les blocs POW en sautant dessus et en appuyant sur le bouton B.



ECRAN DE JEU

1 Visualiser l'écran de jeu

Pendant la partie

Le nombre de pièces collectées par chaque joueur sera affiché pendant la partie.

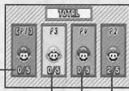
- Si vous appuyez sur START pendant le jeu et que vous choisissez START OVER (recommencer), la partie recommencera au round 1.

Décompte des pièces du joueur 1.



Décompte des pièces des autres joueurs.

Nombre de rounds gagnés par le joueur 1.



Nombre de rounds gagnés par les autres joueurs.

Après un round

YOU WIN (vous avez gagné) ou YOU LOSE (vous avez perdu) s'affichera à la fin de chaque round.

Résultats finaux

Le nombre total de victoires pour chaque joueur sera affiché entre les rounds.

- Appuyez sur START sur cet écran pour commencer le prochain combat.
- Le premier à gagner 5 rounds gagne la partie.

2 Les ennemis

Heriss

Retournez les Heriss et éjectez-les de l'écran. Attention, ils se remettent d'aplomb, plus rapides qu'avant.

Boules de Feu

Si votre timing est bon, percutez le sol au moment où elles atterrissent pour les mettre hors d'état de nuire.

Freeze

Si vous ne mettez pas ce gars KO rapidement, il gèlera le sol et vous éjectera vite fait bien fait.

Méchantes mouches

Les méchantes mouches peuvent être assommées quand elles atterrissent. Un bon timing est essentiel pour se débarrasser de ces parasites volants.

Crabes

Les crabes sont des adversaires plutôt coriaces. Vous devrez les cogner deux fois pour les sonner. De plus, ils sont beaucoup plus rapides que les Heriss.

USAGE DE LA POUBELLE

Utilisez-la bien et souvent

Lorsque deux joueurs s'affrontent en mode VS la poubelle apparaît dans le jeu. Servez-vous en judicieusement, car elle peut être la clé de votre victoire.

- Si vous saisissez votre rival et que vous l'amenez à la poubelle, le couvercle s'ouvrira et vous pourrez le jeter à l'intérieur. Puis le couvercle se refermera et le personnage adverse sera immobilisé pour quelques temps.
- Si vous êtes dans la poubelle, vous devrez attendre quelques secondes avant que la poubelle ne s'ouvre à nouveau. Lorsqu'elle s'ouvre, sortez et retournez dans la partie.
- Pendant que vous êtes dans la poubelle, vos rivaux ont plus de chances d'attraper des pièces. Cependant, vous recevrez un objet spécial qui vous permettra peut-être de reprendre l'avantage!
- Si un adversaire se tient sur le couvercle de la poubelle quand vous êtes prisonnier, utilisez le super-saut pour l'éjecter et vous enfuir.
- Vous recevrez un objet de façon aléatoire quand vous sautez ou que vous êtes jeté dans la poubelle.

Il y a quatre types d'objets dans la poubelle. L'un d'entre eux est un œuf qui contient trois objets. Vous ne pouvez jamais savoir ce que vous allez obtenir, mais n'oubliez pas la poubelle dans votre stratégie.

COMMENT JOUER

1 Un joueur

- Sur l'écran titre, choisissez MARIO BROS. et appuyez sur le bouton A. Choisissez SINGLE PLAYER (un joueur) sur l'écran titre de Mario Bros. et appuyez sur le bouton A pour confirmer. Quand le logo MARIO BROS. CLASSIC apparaît à l'écran appuyez sur le bouton A ou sur START pour jouer.
- Percutez les ennemis par-dessous pour les renverser. Une fois retournés, dégagez-les de l'écran et de la partie. Triomphez de tous les ennemis pour passer un niveau.

2 Partie de deux à quatre joueurs

Joueur 1

(Le joueur avec la prise violette insérée dans sa console.)

- Sur l'écran titre, choisissez MARIO BROS. et appuyez sur le bouton A.
- Choisissez MULTIPLAYER (multijoueur) et appuyez sur le bouton A. Appuyez sur START, lorsque l'icône de chaque joueur apparaît à l'écran (P1, P2, etc.). Choisissez ensuite CLASSIC et appuyez sur le bouton A ou sur START pour jouer.
- Un Mario de couleur différente apparaît pour chaque joueur. Appuyez sur START pour commencer la partie.

Autres joueurs

- Allumez toutes les consoles et choisissez MARIO BROS. à l'écran titre.
- Quand le joueur 1 appuie sur START, un Mario de couleur différente apparaît à l'écran de chaque joueur. Appuyez sur START pour commencer la partie.

Lors d'une partie à plusieurs joueurs, la coopération est importante pour finir les niveaux. Les combats se déroulent comme en mode un joueur. Il faut battre tous les ennemis pour finir un niveau.

Ce mode nécessite plusieurs cartouches. En jouant à deux joueurs ou plus, vous aurez besoin d'une cartouche par joueur.

Jeu multi-cartouches, jeu une cartouche

CETTE CARTOUCHE INCLUT UN MODE MULTIJOUEUR QUI NECESSITE UN CABLE GAME BOY ADVANCE GAME LINK™.

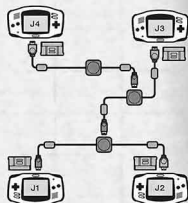
Equipement nécessaire

Game Boy Advance	Une par joueur
Cartouches / Jeu multi-cartouches	Une par joueur
Jeu une cartouche	Une cartouche
Câbles Game Boy Advance Game Link	2 joueurs : 1 câble
.....	3 joueurs : 2 câbles
.....	4 joueurs : 3 câbles

Connexion des câbles

Jeu multi-cartouches

1. Assurez-vous que les Game Boy Advance sont éteintes (interrupteur sur OFF). Insérez les cartouches dans les Game Boy Advance.
 2. Connectez les câbles Game Link entre eux, et connectez-les aux Game Boy Advance dans les prises prévues à cet effet.
 3. Allumez vos Game Boy Advance (interrupteur sur ON).
 4. Suivez les instructions pour commencer une partie multijoueur.
- Si vous jouez à deux ou à trois, connectez seulement les Game Boy Advance nécessaires.
 - Le joueur qui connectera la prise violette dans sa Game Boy Advance sera le joueur 1.



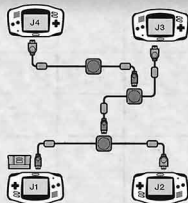
Game Boy Advance connectées avec les câbles Game Boy Advance Game Link

Référez-vous au schéma pour connecter les Game Boy Advance entre elles (les petites prises sont violettes et les grosses prises sont grises).

Jeu une cartouche

1. Assurez-vous que les Game Boy Advance sont éteintes (interrupteur sur OFF). Insérez la cartouche dans la Game Boy Advance du joueur 1.
2. Connectez les câbles Game Boy Advance Game Link entre eux.
3. Assurez-vous de bien insérer la petite prise violette dans la Game Boy Advance du joueur 1, et les grosses prises grises dans les Game Boy Advance des autres joueurs.
4. Allumez vos Game Boy Advance (interrupteur sur ON).
5. Suivez les instructions pour commencer une partie multijoueur avec une cartouche.

- Si vous jouez à deux ou à trois, connectez seulement les Game Boy Advance nécessaires.



Game Boy Advance connectées avec les câbles Game Boy Advance Game Link

Référez-vous au schéma pour connecter les Game Boy Advance entre elles (les petites prises sont violettes et les grosses prises sont grises).

En cas de problèmes

Il se peut que vous rencontriez quelques problèmes dans les cas suivants :

- Si vous utilisez d'autres câbles que les câbles Game Boy Advance Game Link.
- Si les câbles Game Boy Advance Game Link sont mal connectés aux consoles Game Boy Advance.
- Si un des câbles Game Boy Advance Game Link est retiré pendant un transfert de données.
- Si plus de 4 Game Boy Advance sont connectées entre elles.
- Si un des câbles n'est pas correctement inséré dans l'une des Game Boy Advance.
- Si la cartouche n'est pas insérée dans la Game Boy Advance du joueur 1 (Jeu une cartouche).

La signalétique PEGI :

Catégories de la signalétique :



Note : il existe des variations locales !

Descripteurs de contenu :



LANGAGE CHOQUANT



DISCRIMINATION



DROGUE



EPOUVANTE



CONTENU SEXUEL



VIOLENCE

Pour plus d'informations sur la signalétique PEGI (Pan European Game Information), veuillez consulter le site :

<http://www.pegi.info>

ÍNDICE

Controles	34	MARIO BROS.	
La saga comienza	36	Cómo seleccionar los juegos	53
Reparto	36	Funciones de los botones	54
Guía del Reino Judía	37	MARIO BROS. BATTLE	
¡Conoce el juego!	38	Cómo empezar a jugar	55
Cómo empezar	38	Cómo jugar	57
Movimientos de Mario y Luigi	40	La pantalla del juego y los enemigos	58
¡Interactúa con el entorno!	43	El cubo de la basura	59
Batallas	44	MARIO BROS. CLASSIC	
La maleta	48	Cómo jugar	60
Objetos	51		
De compras	52		

CONTROLES

Botón L

+ Panel de Control

Botón R

START

SELECT



Controles del juego (ver pág. 40)



Mover a Mario y a Luigi.



Realizar acción.
(Personaje de delante).



Realizar acción.
(Personaje de detrás).

Seleccionar acción.
(Cambiar de icono de acción).



Para el personaje de delante.



Para el personaje de detrás.

START

- Alternar las posiciones de Mario y Luigi.
- Pasar a controlar un personaje u otro -si Mario y Luigi están separados (ver pág. 43).

SELECT

Abrir la MALETA. Para obtener más información, consulta la página 48.

Para reiniciar la consola Game Boy Advance™ en mitad de la partida, pulsa a la vez SELECT, START y los botones A y B.

Para borrar todas las partidas guardadas, enciende la consola Game Boy Advance (ON) mientras pulsas a la vez SELECT y los botones A, B, L y R. En el menú que aparece a continuación, selecciona SÍ para borrar todos los datos guardados y reiniciar el juego. Si lo haces, no podrás volver a recuperar ninguno de los datos guardados, así que ten mucho cuidado.

Controles de las batallas



Mover el cursor de acción.



Realizar las acciones de Mario:
– Seleccionar el comando.
– Seleccionar el enemigo al que quieres atacar.



Realizar las acciones de Luigi:
– Seleccionar el enemigo al que quieres atacar.
– Seleccionar el comando.



LA SAGA COMIENZA

¡La malvada Bruja Jiji ha robado la hermosa voz de la Princesa Peach! Nada más oír la noticia, Mario y su hermano, Luigi, se unirán a su eterno rival, Bowser, para recuperarla. Respaldados por el ejército de Bowser, el trío se embarca en una épica aventura al otro lado de la frontera del Reino Champiñón, en las desconocidas tierras del Reino Judía...

REPARTO

Luigi

El hermano pequeño, siempre a la sombra de Mario. ¿Será ésta su oportunidad de lucirse?



Mario

El hermano mayor, el bigote más famoso del Reino Champiñón.

Bowser

Si no salva a Peach, ¿cómo podrá raptarla? Esta vez, se aliará con Mario.



Bruja Jiji

La oscura hechicera del Reino Judía. ¿Por qué será tan mala...?



Príncipe Judía

El príncipe del Reino Judía emite un aura que le hace resplandecer.



Peach

Sin su preciosa voz, el caos reinará allá donde abra la boca.

Esbirro Jiji

¡Sus malvados planes lo han convertido en el favorito de su pérfida ama!

Reina Haba

Una pena: la malvada Bruja Jiji ha deformado la bella figura de la soberana del Reino Judía.

GUÍA DEL REINO JUDÍA

Rodeado de montañas y recorrido por abundantes aguas cristalinas, el REINO JUDÍA posee una riqueza natural sólo comparable al esplendor de su ciudad y a la hermosura de su castillo.



1 REINO ASTRAL

Tierra fronteriza entre el REINO JUDÍA y el REINO CHAMPIÑÓN. Aquí es donde comienza la verdadera odisea.

2 MONTAÑA JUAJUÁ

Las laderas de estas escarpadas cumbres aún conservan vestigios de sus antiguos moradores.

3 CASTILLO JUDÍA

Hay muchas tiendas en la ciudad de la fortaleza de este castillo, que se alza justo en el centro del reino.

4 BOSQUE JUDÍA

Sólo aquí podrás encontrar la legendaria JUVA, el ingrediente básico del REFRESCO JIJÍ.

5 ACADEMIA JAJÁ

Dicen que aquí se encuentra el principal laboratorio de la risa...

6 VALLE JEJÉ

Esta tierra, que en un tiempo estuvo bajo el mar, está rodeada de misterio.

7 ISLA BUAJAJÁ

Sobre esta misteriosa y solitaria isla, que se encuentra en el medio del mar, se alzan dos palacios almenados.

Hay muchos más sitios que explorar, como el famoso CINE DE YOSHIS, donde se reúnen estas estupendas criaturas...

¡CONOCE EL JUEGO!

1 ¿Cómo me muevo por este maravilloso mundo y realizo acciones?

En el juego, Mario y Luigi podrán realizar ACCIONES SIMPLES, cada uno por su lado; o ACCIONES TÁNDEM, juntos. Esta pareja irá desarrollando sus habilidades a medida que aprendan movimientos u obtengan objetos nuevos.

2 ¿Te encuentras con un enemigo y comienza una batalla?

Si te chocas con un enemigo durante el juego, automáticamente dará comienzo una batalla. Comenzarás con ventaja si eres tú quien ataca primero. Cada vez que ganes una batalla, obtendrás puntos de EXPERIENCIA (ver págs. 44–47).

3 ¿Hay tiempo para hacer algunas compras en el viaje?

¡Desde luego! Puedes hacer tus compras cuando estés en la ciudad de la fortaleza del castillo, o abrir la MALETA que te dará el Maestro Kinopio antes de comenzar la aventura para ver qué objetos contiene.

CÓMO EMPEZAR

Inserta el cartucho de MARIO & LUIGI™: SUPERSTAR SAGA en tu consola Game Boy Advance y enciéndela (ON). Selecciona tu idioma y pulsa el Botón A. Cuando aparezca la **pantalla del título**, pulsa START.

A continuación aparecerán tres opciones de juego. Elige la que prefieras con el + Panel de Control y pulsa el Botón A para confirmar tu elección. Con el Botón A podrás confirmar las selecciones que realices en los distintos menús del juego.

1 Mario & Luigi: Superstar Saga

Si es la primera vez que juegas...

Elige uno de los tres archivos de guardado vacíos y pulsa el Botón A para comenzar a jugar.



Si quieres continuar una partida guardada anteriormente... Selecciona el archivo de guardado y pulsa el Botón A para desplegar el menú de la derecha.

Durante la partida, podrás guardar tu progreso con los álbumes de guardado. Para obtener más información, consulta la página 44.



Menú de la pantalla de selección de archivo

- EMPEZAR** Comenzar la partida desde el punto en que la guardaste.
- COPIAR** Copiar el archivo guardado en otro archivo vacío.
- BORRAR** Borrar los datos guardados.
- CANCELAR** Volver al menú de la **pantalla de selección de archivo**.

Cuidado: si borras un archivo, no podrás recuperar los datos.

2 Mario Bros.

Comenzarás a jugar a Mario Bros. Consulta el manual a partir de la página 53 para obtener más información sobre este juego.

3 Opciones

Configura el juego en el **menú Opciones**. Cuando hayas terminado, confirma la nueva configuración con el Botón A.

IDIOMA

Pulsa el Botón A para acceder a la **pantalla de selección de idioma**, donde podrás elegir entre inglés, francés, alemán, italiano y español. Pulsa el Botón A para confirmar tu elección. Aquí podrás habilitar o deshabilitar el **Salvapantallas directo**. Si lo habilitas, podrás activarlo en cualquier momento de la partida con sólo pulsar SELECT, el Botón L y el Botón R a la vez (ver pág. 50).

SALVAPANTALLAS DIRECTO

VIBRACIÓN

Si activas esta función, el Mando de NINTENDO GAMECUBE vibrará en ciertos momentos al jugar a MARIO & LUIGI: SUPERSTAR SAGA con el accesorio Game Boy Player™. Esta función no está disponible para Mario Bros.

AUTO-SALVAPANTALLAS

Si habilitas esta función, el Salvapantallas se activará de forma automática si pasa un minuto sin que toques ningún botón. El **Salvapantallas directo** sólo está disponible para Mario Bros.

MOVIMIENTOS DE MARIO Y LUIGI

¿ACCIÓN SIMPLE o ACCIÓN TÁNDEM? ¡Recorre el Reino Judía demostrando que eres un hábil jugador!

¡Una pista!

Acciones durante el juego

Pulsa el Botón A para que el personaje que se encuentra delante realice una Acción Simple. Pulsa el Botón B para que el personaje que se encuentra detrás realice la Acción Tándem seleccionada. Pulsa START para intercambiar la posición de los personajes.

¡Usa el icono de acción para saber qué vas a hacer!

A lo largo de su viaje, Mario y Luigi aprenderán muchas acciones. Podrás saber cuál debes realizar si te fijas en los iconos de acción que aparecen en la esquina superior derecha de la pantalla. Cambia el icono de acción del personaje que va delante pulsando el Botón R, y el del que va detrás pulsando el Botón L.



¡Una pista!

A medida que aprendas nuevos movimientos, los podrás usar como nuevos ataques en el **modo batalla**. ¡Además, si pulsas los botones L y R a la vez, los iconos de acción volverán a su forma original!

Acciones Simples



Saltar

Saltando podrás subir pequeños escalones y golpear bloques que quizá escondan alguna agradable sorpresa.

¡Una pista!

El Reino Judía está repleto de bloques, cada cual más extraño. ¡Consulta la página 43 para saber algo más sobre ellos!



Obtener información

Cuando veas un cartel, colócate delante para leer bien lo que dice. Asegúrate de recopilar toda la información que puedas, la vas a necesitar.



Hablar con la gente

¡En el Reino Judía casi todos tienen algo que decir! ¡Y algunos incluso dicen cosas importantes! Será mejor que hables con todos.



Golpear cosas con el martillo

Apenas comenzar su aventura, Mario y Luigi recibirán un regalo muy útil: dos espléndidos **MARTILLOS**. Les ayudarán a abrirse camino rompiendo rocas y aplastando extraños interruptores...

¡Una pista!

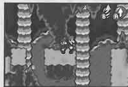
Cuando veas una ✘ sobre el icono de acción, no podrás realizar la acción que indica.

Acciones Tándem

A veces, el personaje que va detrás usa al de delante para realizar acciones: éstas son las **Acciones Tándem**. Usa el Botón L para seleccionar un icono de acción, y pulsa el Botón B para realizar la acción.

Tanto Mario como Luigi tienen sus propias Acciones Tándem. Pulsa START para intercambiar su posición.

Mario, que va detrás, realizará un **SALTO CON GIRO**.



Pulsa el Botón B...



Salta sobre Luigi...
Pulsa de nuevo el Botón B...



¡Voilà! ¡Salto con Giro!

Luigi, que va detrás, realizará un SALTO ALTO.



Pulsa el Botón B...

Salta sobre Mario...
Pulsa de nuevo el Botón B...

¡Voilà! ¡Salto Alto!

¡Una pista! Cuando quieras cancelar una Acción Tándem, ¡pulsa el Botón A!

Cómo dominar las Acciones Tándem

Aquí tienes algunas de las Acciones Tándem que aprenderás.



Salto con Giro

Cuando Mario se suba a los hombros de su hermano pequeño, realizarán una pirueta que les permitirá mantenerse unos momentos en el aire. Podrás moverlos en el aire usando el **+** Panel de Control.

Usa este salto para salvar precipicios.

Mario detrás



Salto Alto

Cuando Luigi se suba a los hombros de su hermano mayor, ambos cogerán impulso y darán un enorme salto. Hasta puedes cambiar la dirección en la que saltan con el **+** Panel de Control.

Usa este salto para llegar a zonas altas que parecen inaccesibles.

Luigi detrás



Ratón Mario

Cuando Luigi esté detrás, podrá dar un martillazo a su hermano mayor para reducirlo de tamaño. Así Mario podrá hacer cosas que sólo los pequeños animalillos podrían hacer.

Controla a Ratón Mario usando el **+** Panel de Control. Para devolverle a su estado normal, Luigi debe volver a darle otro martillazo pulsando el Botón B.

Luigi detrás



Topo Luigi

Cuando Mario esté detrás, podrá dar un martillazo a su hermano menor para enterrarlo en el suelo. Así Luigi podrá moverse bajo tierra como un topo.

Usa el **+** Panel de Control para mover a Topo Luigi y pulsa el Botón A para hacerle salir de nuevo a la superficie.

Mario detrás



¡Una pista! En ciertas situaciones, los dos hermanos deberán separarse, aunque sea por poco tiempo. Cuando eso ocurra, pulsa START para pasar a controlar a un personaje u otro.



De controlar a Mario...

a controlar a Luigi.

¡INTERACTÚA CON EL ENTORNO!

Podrás interactuar con muchas de las cosas que aparecen en el juego.

¿Qué pasa si Mario bebe y bebe agua de la fuente...?



¡Es un mundo plagado de secretos!

¿Y si Topo Luigi se mete debajo de un barril...?



Los bloques

A lo largo del juego encontrarás distintos tipos de bloques:



Bloques Dúo

Haz que los hermanos salten por turnos para descubrir lo que esconden.



Bloques de transporte

Por turnos, Mario y Luigi deberán saltar sobre ellos para avanzar por el aire.



Bloques Guardar

Salta debajo de este bloque para acceder a un menú donde guardar tu partida. Si seleccionas GUARDAR Y SEGUIR o GUARDAR Y SALIR, sobrescribirás los datos anteriormente guardados.



BATALLAS

Si te chocas con un enemigo durante el juego, automáticamente dará comienzo una batalla.

¡Una pista! En el modo batalla, el Botón A controla a Mario y el Botón B a Luigi.

En el modo batalla, los personajes atacarán por orden según lo rápidos que sean. La clave para sobrevivir está en aprender a usar correctamente los botones A y B.

Bloque de comandos

Este bloque aparecerá cuando le llegue el turno de atacar al personaje. Elige un comando usando el Panel de Control y confirma pulsando el Botón A.



Ventana del menú

Aquí aparecerá una lista de objetos o de Ataques Simples o Tándem, según la situación. Elige entre ▼ y ▲, en el Panel de Control.

Ventana de instrucciones

Aquí se mostrará información sobre los controles.

Puntos de VIDA y puntos TÁNDEM

A la izquierda aparecen los puntos de VIDA (VD), los corazones. A la derecha los puntos TÁNDEM (TÁND.). Los de Mario aparecen en rojo y los de Luigi, en verde. Si los dos se quedan sin puntos de VIDA, acabará el juego. Si no tienen suficientes puntos TÁNDEM, no podrán realizar Ataques Tándem.

¡Una pista! El primer contacto con el enemigo (si lo pisas o le das con el MARTILLO) determinará cómo empieza la batalla. Cuando decidas cómo atacar, estudia bien tus opciones con el Botón L.

Acciones del bloque de comandos

Cuando Mario o Luigi atacan de forma independiente, realizan un ATAQUE SIMPLE. Cuando atacan en pareja, realizan un ATAQUE TÁNDEM.



ATAQUES SIMPLES

Salto

Aplasta a los enemigos saltándoles encima. Si saltas sobre un enemigo que está armado con pinchos, te harás daño, ¡así que ten cuidado!

Aún hay más Ataques Simples.



ATAQUES TÁNDEM

Los Ataques Tándem gastan puntos Tándem.

SALTO TORPEDO de Mario

Mario puede realizar un enérgico salto con la ayuda de Luigi para aplastar a los enemigos.



Aún hay más Ataques Tándem. Podrás usar unos ataques u otros según el número de puntos TÁNDEM que tengas. No puedes usar los Ataques Tándem si Mario y Luigi no están juntos.

¡Una pista! Si calculas bien cuándo pulsar los botones al realizar un ataque, podrás causar daño adicional. Aprende a usar los COMANDOS DE ACCIÓN bien y te resultarán muy útiles.

MARTILLO

Golpea a tus enemigos con el MARTILLO. Primero tendrás que conseguir esta potente arma.

ATAQUE BALA de Luigi

Ataca al enemigo lanzando a Mario con un golpe maestro del MARTILLO de Luigi.



Ataques Tándem con potencia adicional

Calcula bien cuándo pulsar los botones de los comandos de acción para tus ataques en pareja. Si aprendes a pulsar los botones en el momento perfecto, causaréis mucho más daño. Utiliza estos comandos para mejorar tus habilidades de combate.



¡Una pista! Repite los Ataques Tándem hasta que seas capaz de pulsar los botones de los comandos de acción en el momento adecuado. Además, quizá te interese aprender qué son los COMANDOS AVANZADOS...

Bloques de comandos que no son para atacar



OBJETO

Podrás recuperar salud y cosas así con los objetos.



ATRÁS

Vuelve al bloque de comando anterior.



HUIR

Huye del enemigo sin luchar. Si pulsas los botones de forma repetida (Botón A para Mario, Botón B para Luigi) podrás huir con más rapidez.

Cada vez que huyas de un enemigo, perderás monedas.



Acciones defensivas

Puedes usar los comandos de acción aunque tu enemigo esté atacando.

Defensa con salto

Si pulsas el botón correspondiente en el momento adecuado, podrás saltar y esquivar el ataque de tus enemigos. Quizá puedas incluso aplastarlos al realizar este salto.



Defensa con MARTILLO (una vez que lo hayas conseguido)

Cuando el enemigo se acerque, comienza a pulsar el Botón A o el Botón B. Si sueltas el botón en el momento adecuado, podrás contraatacar.



El final de la batalla y subir de nivel

Si ganas una batalla, verás los puntos de EXPERIENCIA (EXP.) que has ganado además de las monedas que tienes. Si Mario y Luigi tienen suficientes puntos de EXPERIENCIA, subirán de nivel. Esto significa que el estado de sus habilidades subirá (ver pág. 49). Además podrás añadir puntos adicionales a la categoría que desees. Pulsa el Botón A para detener la ruleta de los puntos de bonificación.



Si los puntos de VIDA de uno de los personajes llegan a 0, podrás recuperarlo con un CHAMPIÓN MEJORA. Si todavía sigues teniendo 0 puntos de VIDA, una vez que la batalla termine, el personaje volverá al juego con 1 punto de VIDA. Si ambos personajes pierden una batalla, la partida se reiniciará desde el último punto de guardado o desde una de las zonas seleccionadas del Reino Judía.



LA MALETA

La MALETA es una herramienta de gran valor para los visitantes del Reino Judía.

Contenido de la MALETA

Puedes abrir la MALETA pulsando SELECT. Dentro encontrarás información tanto de Mario y Luigi, como de los objetos.

Contador de monedas y tiempo de juego

Menú

Ventana de mensajes



Pasaporte

El de Mario es rojo y el de Luigi es verde. Aquí podrás comprobar los niveles (NIVEL), los puntos de VIDA (VD) y los puntos TÁNDEM (TÁND.) de los personajes, y el nivel máximo que pueden alcanzar.

Operaciones del menú

Objetos

Comprueba los objetos que hay en este menú y úsalos. Puedes alternar entre objetos usando el Botón L y el Botón R. Desplázate entre los objetos usando el + Panel de Control, elige a MARIO o LUIGI, y después confirma la selección con el Botón A.



Medallas y ropa

Equipa a Mario y Luigi con medallas y ropa aquí. Si les cambias de medallas y ropa, los puntos TÁNDEM cambiarán. Recuerda que debes equiparles con los objetos, o el hecho de que los tengan, no tendrá ningún efecto. Desplázate por las diferentes opciones y confirma tu selección con el Botón A.



Más sobre las medallas y la ropa

Puedes comprar medallas y ropa en las tiendas del Reino Judía y equipar a Mario y Luigi con ellas.

Cómo usar las medallas y la ropa

Usar una medalla Mejora el poder ofensivo.

Usar la ropa Mejora el poder defensivo.

¡Una pista! La mayoría de los objetos se encuentran en bloques o se pueden adquirir en las tiendas de la ciudad de la fortaleza del castillo. El inventario de las tiendas cambia continuamente, así que visítalas a menudo.

Estado

Consulta el estado de Mario y Luigi. Pulsa el Botón L y el Botón R, puedes alternar entre uno y otro.

NIVEL / VIDA / TÁNDEM

Comprueba el nivel, los puntos de VIDA y los TÁNDEM de los personajes.

Otras estadísticas

Ventana de mensajes

Objetos / Acciones

Aquí se muestran los objetos que puedes usar y las acciones que puedes realizar.

EXP. / SEGUIR

EXP. es la cantidad de experiencia que tiene el personaje y SEGUIR es la cantidad de puntos que necesita para pasar al siguiente nivel.



En la **pantalla de estado** podrás ver la siguiente información también.



ATAQUE

El poder ofensivo que tienes. Cuanto mayor sea esta cifra, más fuertes serán tus ataques.



VELOCIDAD

La velocidad del personaje. El valor mostrado determina quién ataca primero.



¡Una pista! Observa con atención y verás que las cifras de las estadísticas de Mario y Luigi cambian de diferente forma al subir de nivel.

Mapa del Reino Judía

Consulta este mapa para ver una imagen general del Reino Judía. Podrás ver dónde se encuentran Mario y Luigi, y hacia dónde se dirigirán a continuación.

¿Dónde están Mario y Luigi?



Siguiente destino



¡Una pista! Verás tuberías verdes y amarillas en el Reino Judía. Usando las verdes podrás transportarte hasta cualquier otra tubería del mismo color que ya hayas visitado.

SALVAPANTALLAS

El **Salvapantallas** es un modo de ahorro de energía que te permite mantener la consola encendida mientras la pantalla no lo está. Puedes habilitar el **Salvapantallas** en la **pantalla Opciones**. Si lo haces, podrás activarlo pulsando SELECT, el Botón L y el Botón R al mismo tiempo. Para salir del **Salvapantallas**, pulsa SELECT, el Botón L y el Botón R al mismo tiempo de nuevo.

¡Ten cuidado! El hecho de que tengas el **Salvapantallas** activado no quiere decir que no gastes pilas de tu consola.



OBJETOS



Aquí tienes un ejemplo de los objetos y ropa de recuperación de salud que Mario y Luigi pueden utilizar.

Objetos estándar

Objetos de un solo uso.



CHAMPIÑÓN

Recupera 25 corazones.



CHAMPIÑÓN MEJORA

Revive con la mitad de corazones.



FRUTO

Recupera la VIDA de Mario y Luigi.



JUDÍA

Lleva todas las judías que encuentres a la Cafetería Estelar (ver pág. 52).

Ropa

Si te vistes (ver pág. 49), tu capacidad defensiva aumentará.

PANTALÓN DE TRABAJO

Mario llevará este pantalón puesto al comenzar la partida.

PANTALÓN DE LANA

Si te lo pones, recuperarás salud de forma automática.

Objetos importantes

Para completar esta aventura, tendrás que encontrar muchos objetos.



JUDÍA ESTELAR

Dicen que hará realidad todos tus sueños. La Bruja Jiji quiere despertar la judía para usar sus poderes...



DE COMPRAS

Podrás comprar muchos objetos en las tiendas que hay en la ciudad que rodea el castillo y en otras muchas.

Tiendas

Aquí podrás comprar los objetos básicos, como CHAMPIÑONES y zumos. Deberías comprar provisiones antes de dejar la ciudad.

CASA DE LA MODA

Aquí podrás comprar toda la ropa que quieras (ver pág. 49).

PUNTO DE INFORMACIÓN

Si te pierdes, prueba a acercarte a este punto de información. Por desgracia, no sabrás qué tipo de información obtendrás hasta que no pagues.

CAFETERÍA ESTELAR

Aquí podrás tomar ZUMO DE JUDÍA. Usa el sistema de CAFÉ ESTELAR para aumentar la variedad de bebidas que puedes crear.

¡Una pista! Además de las tiendas, también hay muchos otros edificios interesantes y personas en la ciudad de la fortaleza del castillo que merece la pena visitar. Algunas personas seguro que quieren compartir información vital contigo. Así que date una vuelta y habla con la gente.

¿Qué es el sistema de Café Estelar?



Habla con el dueño de la cafetería para averiguar qué tipo de judías y cuántas buscas.



No pierdas de vista las judías cuando estés por ahí. Si encuentras una, métela en tu MALETA.



Si llevas las judías que hayas conseguido a la cafetería, conseguirás nuevos objetos en tu menú.

¡Una pista! Si encuentras puntos sospechosos en el suelo del Reino Judía, seguramente habrás encontrado algo. ¡Prueba las diferentes acciones de que dispones para ver cuál funciona!

MARIO BROS.

CÓMO SELECCIONAR LOS JUEGOS

Antes de comenzar

Hasta cuatro personas pueden jugar a MARIO BROS. CLASSIC; y dos, tres o cuatro pueden enfrentarse en MARIO BROS. BATTLE.

Mario Bros. Battle

Un cartucho



- Para jugar a MARIO BROS. BATTLE, necesitas el número de cables Game Link™ de Game Boy Advance que corresponda y un cartucho para todos, o un cartucho para cada jugador.

Multicartucho



- * Si juegas con varios cartuchos, no habrá ningún tiempo de carga.
- * El juego no va a variar en nada, juguéis todos con un solo cartucho o cada uno con uno.

Puedes usar este cartucho junto con cualquier otro juego Super Mario Advance.

Mario Bros. Classic



- Si vas a jugar a MARIO BROS. CLASSIC tú solo, únicamente necesitas un cartucho.



- Si vais a jugar a MARIO BROS. CLASSIC dos o más personas, necesitaréis el número de cables Game Link de Game Boy Advance que corresponda y un cartucho por jugador.

FUNCIONES DE LOS BOTONES

Botón L

- Subir y bajar la pantalla (dependiendo de la ubicación de Mario).



+ Panel de Control

- Moverse con ◀ y ▶.
- Pulsa ▼ para agacharte.
- Mantén presionado ▼ para cargarte de energía y saltar.
- Seleccionar el límite de tiempo.



Botón R

- Correr.



START

- Pausa.
- Comenzar a jugar.

Botón B

- Coger objetos o enemigos.
- Correr.
- Cancelar el límite de tiempo. (Volver a la pantalla anterior).

Botón A

- Saltar.
- Confirmar el límite de tiempo.

MARIO BROS. BATTLE

CÓMO EMPEZAR A JUGAR

1 Juego con un cartucho en el modo Battle

Instrucciones para el jugador 1

(El jugador que tiene el cartucho).

- Introduce el cartucho del juego en tu consola Game Boy Advance y enciéndela (ON).
- En la **pantalla del título**, selecciona MULTIPLAYER (multijugador) y pulsa START. Cuando aparezca la **pantalla del título**, selecciona MULTIPLAYER (multijugador) y pulsa el Botón A. La consola verificará seguidamente las conexiones de los cables. Cuando aparezcan los iconos de cada jugador participante (P1, P2, etc.), pulsa START.
- A continuación, usa el + Panel de Control para elegir un nivel de dificultad (LEVEL). Echa también un vistazo a la opción HANDICAP: si eres muy bueno, ¡puedes empezar con desventaja la partida dándoles monedas a los demás jugadores!
- Pulsa ▲ o ▼ para elegir una opción del menú, y ◀ o ▶ para cambiarla.
- Por último, el jugador 1 debe pulsar el Botón A para enviar los datos de la nueva configuración del juego a las consolas de los otros jugadores.

Instrucciones para los demás jugadores

- Mientras la consola del jugador 1 verifica las conexiones de los cables, en las demás consolas conectadas aparecerá el logotipo de GAME BOY.
- Cuando el jugador 1 pulse START, en las demás consolas aparecerá intermitentemente el logotipo de NINTENDO, lo que significa que se están cargando los datos del juego.

El Mario de cada jugador aparecerá en pantalla durante la carga de los datos. El Mario que veas será el Mario con el que juegues, así que presta atención al color del que va vestido.

Si aparece el mensaje ERROR en pantalla, apaga todas las consolas (OFF), comprobadas las conexiones de los cables y empezad a configurar el juego de nuevo.

2 Juego Multicartucho en el modo Battle

El Juego Multicartucho es igual que el juego con un cartucho, pero tiene la ventaja de que no hay que esperar a que se cargue el juego en las demás consolas.

Instrucciones para el jugador 1

(El jugador 1 es el que tiene el conector morado conectado a la consola).

- Introduce el cartucho de juego en la consola Game Boy Advance y enciéndela (ON).
- En la **pantalla del título**, selecciona MARIO BROS. y pulsa START. Cuando aparezca la **pantalla del título de Mario Bros.**, selecciona MULTIPLAYER (multijugador) y pulsa el Botón A. La consola comprobará entonces las conexiones del cable.
- Pulsa de nuevo START para entrar en la **pantalla de selección de juego**; selecciona BATTLE y vuelve a pulsar START.
- A continuación, usa el **+** Panel de Control para elegir un nivel de dificultad (LEVEL) y establecer el HANDICAP (el número de monedas que tendrá cada jugador al comenzar la partida).
- Cuando pulses el Botón A, en cada consola aparecerá un Mario vestido de un color diferente. Pulsa el START para empezar a jugar.

Instrucciones para los demás jugadores

- Después de encender la consola (ON), elegid MULTIPLAYER (multijugador) en la **pantalla del título** y esperad a que el jugador 1 haya terminado de configurar el juego.
- Cuando el jugador 1 pulse START, aparecerá un Mario vestido de distinto color para cada jugador. Pulsad START para iniciar el juego.

CÓMO JUGAR

1 Para ganar

¡Coge las monedas!

- El primer jugador que reúne cinco monedas gana.
- Por cada adversario derrotado, saldrá una moneda de una de las tuberías que aparecen en la parte superior de la pantalla del juego.
- Si todos los jugadores, menos uno, quedan eliminados antes de recoger las cinco monedas, el jugador que quede será el ganador.

2 Movimientos de Mario

- Si golpeas a tus rivales desde abajo, se quedarán aturridos y serán incapaces de moverse durante unos segundos.
- Si eres tú quien se queda aturrido, pulsa repetidamente el Botón A para recuperarte.
- Si saltas encima de un Mario rival, pulsa el Botón B para cogerlo. Vuelve a pulsar el Botón B para lanzarlo contra otros adversarios o al cubo de la basura.
- Si te cogen a ti, pulsa repetidamente **◀** o **▶** para escaparte.
- Puedes saltar y golpear el bloque POW para aturdir a todos tus rivales a la vez. También puedes recoger y llevar contigo los bloques POW saltando encima de ellos y pulsando el Botón B.



LA PANTALLA DEL JUEGO Y LOS ENEMIGOS

1 La pantalla del juego

Durante la partida

En pantalla aparecen las monedas que va recogiendo cada jugador.

- Si pulsas START durante la partida y seleccionas START OVER (volver a empezar), volverás a empezar desde el primer asalto.

Después de cada asalto

En pantalla aparecerá YOU WIN (has ganado) sobre el vencedor del asalto, y YOU LOOSE (has perdido) sobre los Marios derrotados.

Resultados (TOTAL)

Entre un asalto y otro, aparecerá una pantalla donde se indicará el número de victorias que ha logrado hasta ese momento cada jugador.

- Pulsa START en esta pantalla para comenzar la siguiente batalla.
- El primer jugador que gane cinco asaltos ganará la partida.

2 Las alimañas de las tuberías

Pinchones

Estos bicharracos con púas serán los primeros enemigos que te encontrarás. Ponlos patas arriba y échalos fuera de la pantalla. Pero ten cuidado: se darán la vuelta en unos segundos y entonces serán más rápidos que antes.

Bolas de fuego

Si tu sincronización es correcta, podrás golpear el suelo sobre el que se encuentran estas bolas justo cuando caigan para dejarlas fuera de juego.

Congelador

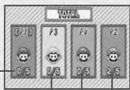
Si no dejas fuera de combate a esta criatura pronto, congelará el suelo y acabará patinando.

Recuento de monedas del jugador 1



Recuento de monedas de los demás jugadores

Número de asaltos ganados por el jugador 1



Número de asaltos ganados por los demás jugadores

Moscas luchadoras

A las moscas luchadoras sólo se les puede aturdir cuando se posan en el suelo. Una buena sincronización es esencial para deshacerse de estas criaturas voladoras.

Cangrejos

Estos crustáceos son bastante resistentes, así que tendrás que golpearlos dos veces para aturdirlos. Además, son mucho más rápidos que los Pinchones.

EL CUBO DE LA BASURA

Úsalo mucho, y úsalo bien

Cuando jueguen dos jugadores, en el nivel más bajo del juego es posible que aparezca un cubo de la basura. Si lo sabes usar, puede convertirse en la clave de tu victoria.

- Si coges a tu adversario y lo llevas hasta el cubo de la basura, se abrirá la tapa y podrás meterlo dentro. La tapa se cerrará automáticamente y el contrincante dejará de molestarte durante algún tiempo.
- Si te meten en el cubo de la basura, tendrás que esperar unos segundos hasta que se vuelva a abrir la tapa. Cuando se abra, salte y vuelve a la carga.
- Mientras estés atrapado dentro del cubo de la basura, tus rivales tendrán la oportunidad de recoger algunas monedas, pero no te preocupes: tú recibirás un objeto especial que podrá ayudarte a darle la vuelta a la tortilla.
- Si tu oponente está de pie encima del cubo de la basura mientras tú estás atrapado en el interior, utiliza el Super Salto para tirarlo al suelo y poder huir.
- Cuando estés en el cubo de la basura, recibirás un objeto al azar.

En el cubo de la basura puede haber cuatro objetos distintos. Uno de ellos, el huevo, puede contener cualquiera de los tres restantes. Es imposible saber cuál obtendrás, pero no estaría de más que contases con el cubo de la basura cuando vayas a planificar tu estrategia.

CÓMO JUGAR

1 Juego con un jugador en el modo Classic

- En la **pantalla del título**, selecciona MARIO BROS. y pulsa el Botón A. Selecciona SINGLE PLAYER (un jugador) en la **pantalla del título de Mario Bros.** y pulsa el Botón A para confirmar. Cuando aparezca el logotipo MARIO BROS. CLASSIC, pulsa el Botón A o START para jugar.
- Golpea a tus adversarios desde abajo para dejarlos patas arriba. Cuando estén en el suelo, échalos de la pantalla y del juego. Derrótalos a todos para pasar de nivel.

2 Juego con dos, tres o cuatro jugadores en el modo Classic

Instrucciones para el jugador 1

(El jugador 1 es el que tiene el conector morado conectado a la consola).

- Desde la **pantalla del título**, selecciona MARIO BROS. y pulsa el Botón A.
- Elige MULTIPLAYER y pulsa el Botón A. Cuando aparezcan los iconos de cada jugador participante (P1, P2, etc.), pulsa START de nuevo. A continuación, selecciona CLASSIC y pulsa el Botón A o START para confirmar.
- En la **pantalla del título** de cada jugador aparecerá un Mario de distinto color. Pulsa START para comenzar a jugar.

Instrucciones para los demás jugadores

- Encendidas las consolas y seleccionad MARIO BROS. en la **pantalla del título**.
- Cuando el jugador 1 pulse START, aparecerá un Mario de color diferente en la pantalla de cada uno de los jugadores. Pulsa START para comenzar a jugar.

Quando juegan dos o más jugadores, es importante colaborar para pasar de nivel. Derrotad a los enemigos igual que lo haríais en el modo de 1 jugador. Derrotad a todos los enemigos para pasar de nivel.

Este tipo de juego necesita varios cartuchos. Cuando juguéis dos o más jugadores, necesitaréis un cartucho cada uno.

Juego multicartucho, juego con un cartucho



ESTE CARTUCHO INCLUYE UN MODO MULTIJUGADOR QUE REQUIERE UN CABLE GAME LINK™ DE GAME BOY ADVANCE.

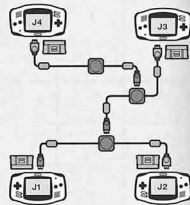
Equipo necesario

Consolas Game Boy Advance:	1 por jugador
Cartuchos – Juego multicartucho:	1 por jugador
– Juego con un cartucho:	1
Cables Game Link de Game Boy Advance:	2 jugadores: 1 cable
.....	3 jugadores: 2 cables
.....	4 jugadores: 3 cables

Instrucciones para la conexión

Juego multicartucho:

1. Compruebe que todas las consolas están apagadas (OFF) y después inserte los cartuchos en las ranuras correspondientes.
 2. Conecte los cables Game Link entre sí y en los conectores de las extensiones externas (EXT.) correspondientes.
 3. Encienda las consolas (ON).
 4. Siga las instrucciones del modo de juego multicartucho.
- No conecte ninguna consola que se no se vaya a usar.
 - El jugador que enchufe el conector pequeño de color morado a su consola será el jugador 1 (J1).



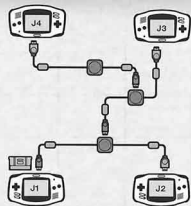
Consolas Game Boy Advance y cables Game Link de Game Boy Advance

Consulte la ilustración para ver cómo se debe realizar la conexión. Tenga en cuenta que el conector pequeño es el de color morado; y el grande, el gris.

Juego con un cartucho:

1. Compruebe que todas las consolas están apagadas (OFF) y después inserte el cartucho en la ranura del jugador 1 (J1).
 2. Conecte los cables Game Link.
 3. Inserte el conector pequeño morado en la consola del jugador 1 (J1); y el grande de color gris, en las demás consolas. Recuerde que debe conectar los cables en los conectores de las extensiones externas (EXT.) correspondientes.
 4. Encienda las consolas (ON).
 5. Siga las instrucciones del modo de juego con un cartucho.
- No conecte ninguna consola que se no se vaya a usar.

Consulte la ilustración para ver cómo se debe realizar la conexión. Como verá, el jugador 1 (J1) es el que debe tener el cartucho del juego y el conector pequeño morado conectado a su consola.



Consolas Game Boy Advance y cables Game Link de Game Boy Advance

Solución de problemas

Es posible que no pueda transferir datos o que se produzca un funcionamiento incorrecto en cualquiera de las siguientes situaciones:

- Al utilizar cables que no son los cables Game Link de Game Boy Advance.
- Cuando algún cable Game Link no está totalmente insertado en alguna de las consolas.
- Al retirar algún cable Game Link durante la transferencia de datos.
- Si conecta más de cuatro consolas Game Boy Advance.
- Cuando algún cable Game Link está mal conectado a alguna consola.
- Cuando se inserta el cartucho en otra consola Game Boy Advance que no es la del jugador 1 (juego con un cartucho).

El sistema de clasificación por edades PEGI

Categorías de clasificación por edades:



Nota: pueden darse variaciones en cada país.

Descripciones de contenido:



Para obtener más información sobre el sistema europeo de clasificación por edades PEGI (Pan European Game Information), visite:

<http://www.pegi.info>

INDICE

I comandi	64	MARIO BROS.	
La storia	66	Selezione del gioco	83
I personaggi	66	I comandi	84
Guida del Regno di Fagiolandia	67	MARIO BROS. BATTLE	
1, 2, 3... si gioca!	68	Iniziare	85
Come iniziare	68	Il gioco	87
Le azioni dei Fratelli Mario	70	Schermo di gioco	88
Gli oggetti e i blocchi	73	Usare il secchio dei rifiuti	89
Le battaglie	74	MARIO BROS. CLASSIC	
La valigia	78	Il gioco	90
Gli strumenti	81		
I negozi	82		

I COMANDI

Pulsante L

Pulsantiera di comando +

Pulsante R

START

SELECT



Pulsante A

Pulsante B

Comandi di gioco (vedi pag. 70)



Muovi Mario e Luigi.



Effettua azione (personaggio davanti).



Effettua azione (personaggio dietro).

Scegli azione

(scorri fra le Icone Azione).



Azione per il personaggio davanti.



Azione per il personaggio dietro.



START

- Scambia la posizione di Mario e Luigi.
- Cambia il personaggio quando Mario e Luigi sono separati (vedi pag. 73).



SELECT

Apri la valigia (per ulteriori informazioni sull'uso della valigia vedi pag. 78).

Per reimpostare il Game Boy Advance™ durante il gioco, premi contemporaneamente SELECT, START e i pulsanti A e B.

Per cancellare tutti i dati di gioco, accendi (ON) il Game Boy Advance e tieni premuti contemporaneamente SELECT e i pulsanti A, B, L e R. Nel menu successivo, seleziona SI per cancellare i dati e ricominciare il gioco. Attenzione: una volta cancellati, i dati non potranno essere recuperati.

Comandi in battaglia



Sposta il cursore dell'azione.



Effettua le azioni di Mario:
– Seleziona il comando.
– Seleziona il nemico.



Effettua le azioni di Luigi:
– Seleziona il comando.
– Seleziona il nemico.



LA STORIA

L'adorabile voce di Peach è stata rubata dalla crudele Strega Ghignarda! Non appena viene a conoscenza dell'incredibile sciagura, Mario chiede l'aiuto di suo fratello, Luigi, e del suo arcinemico, Bowser. Il trio, spalleggiato dall'esercito di Bowser, intraprende un'epica avventura che li condurrà oltre il confine del Regno dei Funghi, in una terra chiamata Regno di Fagiolandia...

i PERSONAGGI

Luigi

Fratello minore, anch'esso baffuto. Sarà lui il vero protagonista?



Mario

Fratello maggiore, sempre più forzuto e sempre più baffuto.

Bowser

Se non salva Peach, non potrà più rapirla... ecco il perché dell'alleanza con Mario.



Peach

Ogni volta che schiude le labbra, invece della sua graziosa voce, emette un ringhio.



Strega Ghignarda

La strega ufficiale del Regno di Fagiolandia. Perché mai è così cattiva...?



Principe Fagiolino

Il principe del Regno di Fagiolandia emette una luce che lo rende splendente.



Sogghigno

Così crudele da diventare lo sgherro preferito della Strega Ghignarda!

Regina Fagiolona

La Regina del Regno di Fagiolandia. È stata orribilmente trasformata dalla Strega Ghignarda.

GUIDA DEL REGNO DI FAGIOLANDIA

Il REGNO DI FAGIOLANDIA, montuoso e ricco di corsi d'acqua, è un vero paradiso naturale. Si consiglia la visita al Borgo del Castello, fiorente centro di commerci.



1 PIANO ASTRALE

Il confine fra il REGNO DEI FUNGHI e quello di Fagiolandia. Questo è il vero punto d'inizio del tuo viaggio.

2 MONTAGNA TIRITERA

Nei meandri di questo misterioso monte si trovano ancora le tracce dei suoi antichi abitanti.

3 CASTELLO DI FAGIOLANDIA

Il Borgo del Castello, al centro del Regno, pullula di negozi e botteghe.

4 BOSCO GHIGNO

Qui è possibile raccogliere la leggendaria BACCA RIDOLINA, ingrediente fondamentale per la GAZZOSA RIDOLINA.

5 ACCADEMIA CREPELLE

Il luogo in cui si effettuano serissimi studi sulla chimica delle risate...

6 VAL SORRISO

Si dice che un tempo questa misteriosa area desertica fosse il fondale di un oceano.

7 RISOLA

Su questa singolare isola solitaria al centro dell'oceano sorgono due strani palazzi.

Si possono esplorare anche molte altre aree, come ad esempio il TEATRO YOSHI, in cui si esibiscono i simpatici Yoshi...

1, 2, 3... Si GIOCA!

1 Esplora il territorio effettuando numerose azioni differenti.

Le AZIONI SINGOLO sono compiute individualmente da Mario o Luigi, mentre le AZIONI FRATELLI si effettuano insieme. I due fratelli, imparando tecniche avanzate o ottenendo nuovi oggetti, diventano sempre più forti!

2 Tocca un nemico per dar vita ad una battaglia.

Per dar battaglia ad un nemico, basta toccarlo, e se lo colpisci per primo puoi partire in vantaggio! Ad ogni vittoria guadagnerai un poco d'esperienza (vedi pagg. 74-77).

3 C'è tempo per andare a zonzo nel Regno?

Ovviamente sì! Si possono fare acquisti nel Borgo del Castello e controllare gli strumenti posseduti aprendo la valigia che MASTRO TOAD ti ha donato all'inizio del tuo viaggio.

COME INIZIARE

Inserisci la cassetta di gioco di MARIO & LUIGI™: SUPERSTAR SAGA nel Game Boy Advance, quindi accendilo. Seleziona la lingua desiderata e premi il pulsante A per confermare la scelta. Quando appare lo schermo del titolo, premi START.

Appariranno tre opzioni. Scegli la tua preferita selezionandola con la pulsantiera di comando **+** e premendo il pulsante A, con il quale è possibile confermare le selezioni in tutti i menu del gioco.

1 Mario & Luigi: Superstar Saga

Se stai giocando per la prima volta...
Scegli uno dei tre file e conferma con il pulsante A.



Se vuoi proseguire in un gioco già iniziato...

Scegli il file con i tuoi dati di gioco, conferma la scelta con il pulsante A e potrai scegliere tra le opzioni del menu qui a destra.



Con gli Album Salvataggio puoi salvare durante il gioco. Per ulteriori informazioni sull'album, vedi pag. 74.

Menu dello schermo di selezione file

INIZIO GIOCO	Prosegui il gioco dall'ultimo salvataggio.
COPIA DATI	Copia i dati di gioco in un altro file.
CANCELLA	Cancella i dati di gioco salvati.
ANNULLA	Torna allo schermo di selezione file.

Attenzione! Dopo aver cancellato dei dati di gioco, non sarà più possibile recuperarli.

2 Mario Bros.

Gioca a Mario Bros. Per ulteriori dettagli vedi pag. 83.

3 Opzioni

Dopo aver scelto le impostazioni nel **menu opzioni**, confermale con il pulsante A.

LINGUA	Imposta la lingua desiderata. Premi il pulsante A per accedere alla finestra di Selezione lingua . Scegli la lingua e premi il pulsante A per confermare.
RIPOSO RAPIDO	Imposta il Riposo Rapido . Attivando questa opzione, potrai entrare in ogni momento in modalità Riposo premendo contemporaneamente SELECT e i pulsanti L e R (vedi pag. 80).
VIBRAZIONE	Imposta la funzione Rumble. Attivandola e giocando a MARIO & LUIGI: SUPERSTAR SAGA con il Game Boy Player™, sarà possibile usufruire delle vibrazioni del controller. La funzione Rumble non è disponibile per Mario Bros.
AUTORIPOSO	Imposta l' Autoriposo . Se l'AUTORIPOSO è impostato su SÌ, il gioco entra automaticamente in modalità Riposo se non si preme alcun pulsante per più di un minuto. L'Autoriposo è disponibile solo per MARIO BROS.

LE AZIONI DEI FRATELLI MARIO

Esplora il Regno di Fagiolandia usando le AZIONI SINGOLE e le AZIONI FRATELLI!

Nota

Azioni di gioco

Premi il pulsante A affinché il personaggio che sta davanti effettui un'Azione Singola. Se vuoi che l'azione sia effettuata da chi sta dietro, premi il pulsante B. Premi START per scambiare la posizione dei due personaggi.

Per scegliere l'azione usa le Icone Azione.

Durante la loro avventura Mario e Luigi impareranno numerose azioni. Puoi decidere l'azione da effettuare scegliendo le Icone Azione nell'angolo dello schermo in alto a destra. Passa da un'icona all'altra premendo il pulsante R per il personaggio davanti e il pulsante L per quello dietro.



Nota

Imparando nuove azioni potrai usufruire di ulteriori attacchi in battaglia. Provali quando sei in **Modalità Battaglia!** Premendo contemporaneamente i pulsanti L e R puoi reimpostare le Icone Azione!

Azioni Singole



Salto

Puoi salire su piattaforme più alte, oppure colpire un blocco saltandoci contro.

Nota

Nel Regno di Fagiolandia sono presenti molti tipi di blocchi e oggetti differenti. Per ulteriori informazioni vedi pag. 73.



Ottieni informazioni

Posizionandoti di fronte ad un oggetto puoi ottenere informazioni preziose. Cerca di non farti sfuggire nessuno dei segreti di Fagiolandia!



Parla

Quasi tutti hanno qualcosa da dirti, e qualcuno ha in serbo notizie interessanti o addirittura vitali, per cui parla con tutti i personaggi che incontri.



Martelli

Durante il viaggio otterrai dei MARTELLI con cui potrai spaccare rocce e colpire gli interruttori sui muri.

Nota

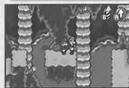
Non puoi compiere un'azione se sull'icona corrispondente compare una ✘.

Azioni Fratelli

Sono le azioni in cui il personaggio dietro usa quello davanti per eseguire un'azione avanzata. Sceglila con il pulsante L ed eseguitala premendo il pulsante B.

Mario e Luigi dispongono di Azioni Fratelli diverse. Premi START per scambiare le loro posizioni.

Mario, dietro, effettuerà un SALTO AVVITATO.



Premi il pulsante B...



Salta su Luigi...
Premi di nuovo
il pulsante B...



Salto Avvitato!

Luigi, dietro, effettuerà un SALTO DOPPIO.



Premi il pulsante B...



Salta su Mario...
Premi di nuovo
il pulsante B...



Salto Doppio!

Nota

Se vuoi annullare un'Azione Fratelli premi il pulsante A!

Impara tutte le Azioni Fratelli

Queste sono alcune delle Azioni Fratelli. Imparale tutte!



Salto Avvitato

I due fratelli, con Mario sopra Luigi, possono volteggiare in aria. Puoi cambiare la direzione del salto con la pulsantiera di comando ➕.

Usa questa azione per superare crepacci e fessure.



Salto Doppio

Se Luigi salta su Mario, effettuano un salto altissimo. Puoi cambiare la direzione del salto con la pulsantiera di comando ➕.

Usa questa azione per raggiungere luoghi elevati.

Mario dietro



Luigi dietro

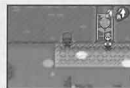


Mini Mario

Quando Luigi è dietro può colpire Mario con il Martello, rimpicciolendolo fino a consentirgli di fare ciò che solo le creature minuscole possono. Per far tornare Mario alle sue dimensioni normali, Luigi deve colpirlo una seconda volta, premendo il pulsante B.

Muovi Mini Mario usando la pulsantiera di comando ➕. Quando vuoi tornare normale, posizionali di fronte a Luigi e premi di nuovo il pulsante B.

Luigi dietro



Schiaccia Luigi

Premendo il pulsante B, Mario può conficcare Luigi nel terreno colpendolo con il Martello. Luigi potrà allora muoversi come se fosse una talpa.

Muovi Luigi usando la pulsantiera di comando ➕.

Mario dietro



Nota

In alcune situazioni di gioco i fratelli potrebbero separarsi. In questo caso, scambia il personaggio controllato premendo START.



Da Mario...



... a Luigi

GLI OGGETTI E i BLOCCHI

Nel gioco puoi interagire con tanti oggetti diversi.

Cosa accade se Mario beve acqua fino a scoppiare?



I segreti da scoprire sono numerosi!



E se Luigi viene schiacciato e s'intrufola sotto un barile?

Blocchi e... altro ancora

Nel gioco potrai trovare gli Album Salvataggio e molti altri blocchi.



Blocco Fratelli

Colpisci questo blocco alternando i due fratelli.



Blocchi Pedale

Saltando a turno, i fratelli pedaleranno... in aria!



Album Salvataggio

Per salvare il gioco salta e colpisci questi blocchi. Scegliendo SALVA E PROSEGUI o SALVA ED ESCI, sovrascriverai i dati di gioco.



LE BATTAGLIE

Puoi iniziare una battaglia entrando in contatto con un nemico durante il gioco.

Nota

Nella **Modalità Battaglia**, con il pulsante A si controlla Mario e con il pulsante B si controlla Luigi.

Nella **Modalità Battaglia**, i personaggi attaccano in un ordine che dipende dalla loro velocità. Usa i pulsanti A e B con attenzione, e vincerai molte battaglie!

Blocco Comando

Appare quando il giocatore è in modalità d'attacco. Scegli l'attacco con la pulsantiera di comando + e conferma con il pulsante A.



Salute e Punti Fratelli

A sinistra sono indicati i Punti Vita (PV) e a destra i Punti Fratelli (FRAT). I valori di Mario sono in rosso, quelli di Luigi in verde. Se i Punti Vita di entrambi i fratelli scendono fino a zero, il gioco finisce. Se non hai abbastanza Punti Fratelli sarà impossibile eseguire Attacchi Fratelli.

Finestra Menu

Visualizza l'elenco degli Attacchi Singoli o Fratelli. Scegli premendo ▼ o ▲ sulla pulsantiera di comando +.

Finestra Messaggi

Visualizza informazioni relative ai comandi.

Nota

L'inizio della battaglia è determinato dal modo in cui entri in contatto con i nemici (saltandoci sopra o colpendoli con il Martello)! Scegliendo un Attacco Singolo, puoi passare in rassegna le diverse possibilità con il pulsante L.

Azioni Blocchi Comando

Gli **ATTACCHI SINGOLI** avvengono quando Mario o Luigi attaccano individualmente. Se invece agiscono insieme, si tratta di un **ATTACCO FRATELLI**.



ATTACCO SINGOLO (SOLO)

SALTO

Schiaccia i nemici saltando sopra di loro. Attenzione, però: un mostro dotato di aculei potrebbe pungerti!

Ci sono anche altri Attacchi Singoli.

MARTELLO

Colpisci i nemici con il tuo Martello (questa tecnica è possibile solo dopo aver ottenuto il Martello).



ATTACCO FRATELLI (BROS)

L'uso di un **ATTACCO FRATELLI (BROS)** consumerà Punti Fratelli.

SALTO SCHIANTO di Mario

Con l'aiuto di Luigi, il salto di Mario è ancor più efficace per schiacciare i nemici.



Ci sono altri Attacchi Fratelli. Potrai effettuare solo gli attacchi che ti saranno consentiti dalla quantità di Punti Fratelli posseduti. Gli Attacchi Fratelli non possono essere utilizzati quando Mario e Luigi non sono insieme.

Nota

Durante l'attacco ad un nemico, se si preme il pulsante con giusto tempismo, si causano più danni! Questo è un **COMANDO AZIONE**.

SALTO ESPULSIONE di Luigi

Luigi, con una martellata, scaglia Mario contro i nemici.



Attacchi Fratelli Super

Prima di mettere a segno l'Attacco Fratelli, puoi premere i pulsanti comando. La quantità di danno inflitto dipende dal tuo tempismo. Usa questi Comandi Azione per migliorare le tue abilità in battaglia.



Nota

Perfeziona il tuo tempismo allenandoti con gli Attacchi Fratelli. Oltre ai Comandi Azione, esiste forse anche qualcosa chiamato COMANDO AVANZATO?!

Blocchi Comando non offensivi



STRUMENTI (ITEM)

Usa gli strumenti per aiutarti in battaglia.



INDIETRO (BACK)

Torna alla selezione precedente.



SCAPPA (RUN)

Scappa dal nemico senza combattere. Premendo ripetutamente il pulsante A per Mario e B per Luigi, potrai fuggire anche più velocemente. Sgattaiolando via, perderai monete.



Azioni Difensive

Puoi usare i Comandi Azione anche mentre il tuo nemico è in fase di attacco.

Difesa Salto

Premendo il pulsante con il giusto tempismo puoi saltare evitando i nemici e, in alcuni casi, colpendoli.



Difesa Martello (dopo averlo ottenuto)

Quando il nemico si avvicina, prova a premere il pulsante A o B. Rilasciando il pulsante con il giusto tempismo, effettuerai un contrattacco.



Fine delle battaglie e avanzamento di livello

Dopo aver vinto una battaglia, saranno visualizzati i punti esperienza (ESP), gli strumenti ottenuti e la quantità di monete in tuo possesso. Quando Mario e Luigi ottengono abbastanza punti, avanzano di livello. Tutti i loro valori aumentano (vedi pag. 79), e inoltre puoi aggiungere un incremento extra in una categoria a tua scelta. Premi il pulsante A per fermare la Slot Machine!



Un personaggio, quando i suoi PV scendono fino a zero, può tornare in battaglia usando un FUNGO CURA o un FUNGO VITA. Se invece si rimane senza PV, il personaggio, una volta terminata la battaglia, disporrà di un solo PV. Se entrambi i personaggi esauriscono i propri PV, il gioco termina per riprendere dall'ultimo salvataggio o da particolari zone nel Regno di Fagiolandia.

LA VALIGIA

Come si può visitare il Regno di Fagiolandia senza una buona valigia?

Contenuto della valigia

Apri la valigia premendo SELECT. Al suo interno potrai trovare sia le informazioni sui due fratelli che gli strumenti.

Monete e tempo di gioco



Menu

Finestra Messaggi

Passaporto

Puoi controllare il livello dei personaggi (LIV), la loro salute attuale e massima (PV), i Punti Fratelli a disposizione (FRAT) e il massimo di Punti Fratelli ottenibili.

Operazioni menu

STRUMENTI

Con questo menu puoi controllare e usare gli strumenti ottenuti. Controlla i vari tipi di strumenti usando i pulsanti L e R, e scorri l'elenco con la pulsantiera di comando \leftarrow . Scegli se far usare lo strumento a MARIO o a LUIGI, e infine conferma la scelta con il pulsante A.



Dotazione

Qui puoi equipaggiare Mario e Luigi con le tessere e gli indumenti. Modificando la dotazione, cambierà anche lo schermo Info Fratelli. Ricorda: le tessere e gli indumenti hanno effetto solo se equipaggiati. Scorri l'elenco, effettua la scelta e confermalà con il pulsante A.



A proposito di tessere e indumenti

Nei negozi del Regno di Fagiolandia è possibile acquistare tessere e indumenti con cui equipaggiare Mario e Luigi.

Uso delle tessere e degli indumenti

Tessere Aumentano principalmente la potenza d'attacco.

Indumenti Aumentano principalmente la resistenza difensiva.

Nota

La maggior parte degli strumenti possono essere trovati nei blocchi oppure comprati nei negozi del Borgo del Castello! Ogni volta potrai trovare strumenti diversi, per cui non dimenticare di visitare i negozi, di tanto in tanto.

Info Fratelli

Controlla lo stato di Mario e Luigi. Passa dall'uno all'altro premendo i pulsanti L e R.

LIV / PV / FRAT

Controlla il livello (LIV), la salute (PV), i Punti Fratelli (FRAT) attuali e massimi di Mario e Luigi.

Finestra Messaggi

Strumenti / Azioni

Qui sono indicati gli strumenti e le azioni che puoi usare.



Altre statistiche

ESP / AVANTI

ESP è il totale di esperienza accumulata dal personaggio, mentre AVANTI è la quantità necessaria per avanzare di livello.

Nello schermo **Info Fratelli** sono presenti anche questi dati.



ATT

Potenza d'attacco. Al crescere del valore, l'attacco diventa più forte.



VEL

Velocità del personaggio. Chi dispone del valore più alto attaccherà per primo in battaglia.



BAFFI

Stato dei baffi di Mario e Luigi. Quando i baffi sembrano in forma, accadrà qualcosa di bello...



DIF

Resistenza difensiva. Al crescere del valore, diminuirà la quantità di danni subiti.

Nota

Con l'avanzamento di livello, possono verificarsi differenze fra i valori di Mario e quelli di Luigi!

Mappa Fagiolandia

Consulta la mappa per conoscere la geografia di Fagiolandia. Inoltre, puoi verificare la posizione dei Fratelli e la loro destinazione successiva.

Posizione di Mario e Luigi



Destinazione successiva

Nota

Nel Regno di Fagiolandia troverai tubi gialli e verdi. I tubi verdi ti teletrasportano in un altro tubo verde in cui sei già stato.

RIPOSO RAPIDO

Con il **Riposo Rapido** è possibile limitare il consumo di batterie grazie allo spegnimento dello schermo. Puoi attivare il **Riposo Rapido** dal menu delle **OPZIONI**. Se scegli **SÌ**, successivamente potrai entrare in **modalità Riposo** premendo contemporaneamente **SELECT** e i pulsanti **L** e **R**. Per uscire dalla **modalità Riposo** basta premere contemporaneamente **SELECT**, il pulsante **L** e il pulsante **R**.

Attenzione, però! Anche durante il **Riposo Rapido**, le batterie sono in uso.

GLI STRUMENTI

Ecco alcuni esempi di strumenti curativi e indumenti che i Fratelli possono indossare.

Strumenti normali

Strumenti monouso.



FUNGO

Ripristina 25 PV.



NOCCIOLA

Ripristina i PV dei due Fratelli.



FUNGO CURA

Fa tornare in battaglia un fratello sconfitto, ripristinando la metà dei suoi Punti Vita.



FAGIOLO

Porta tutti i fagioli al Bar del Fagiolo Stella (vedi pag. 82).

Indumenti

Indossando i diversi indumenti (vedi pag. 79) potrai aumentare la resistenza difensiva.

PANTALONI LAVORO

Mario indossa questi pantaloni all'inizio del gioco.

PANTALONI DI LANA

Indossali per recuperare salute.

Strumenti importanti

Per completare la tua avventura dovrai trovare molti strumenti rari.



FAGIOLO STELLA

Si dice che esaudisca ogni desiderio: ecco perché la Strega Ghignarda vuole il Fagiolo Stella a tutti i costi...



i NEGOZI

Nei negozi del Borgo, ma non solo, potrai acquistare molti strumenti.

Botteghe strumenti

Qui puoi acquistare gli strumenti di base, come i FUNGHI e gli SCIROPPI. Fai rifornimento prima di lasciare il Borgo!

Laboratorio di moda

Qui puoi comprare tutti gli indumenti che vuoi (vedi pag. 79).

Ufficio Informazioni

Quando non sai dove andare, prova a chiedere informazioni in questo luogo. Purtroppo, non saprai che informazione stai per ricevere finché non paghi...

BAR DEL FAGIOLO STELLA

Bevi il succo di fagioli più rinomato di FAGIOLANDIA! Con la SPECIALITÀ DELLA CASA puoi scoprire nuove bevande e miscele.

Nota

Nel Borgo del Castello di Fagiolandia sono presenti, oltre ai negozi, anche molti altri luoghi e personaggi interessanti. Qui potrai trovare informazioni preziose per il prosieguo del viaggio, per cui cerca di esplorare ovunque!

Che cosa sono le Specialità della Casa?



Parla al proprietario del bar per scoprire il tipo e la quantità di fagioli che sta cercando.



Mentre giochi, non dimenticarti di raccogliere più fagioli possibile. Quando li trovi, custodiscili nella tua valigia.



Consegnando al bar i fagioli ottenuti potrai ampliare il menu delle Specialità della Casa.

Nota

Durante il gioco potresti imbatterti in luoghi o situazioni singolari. Prova differenti azioni per vedere di cosa si tratta! Non essere pigro...

MARIO BROS.

SELEZIONE DEL GIOCO

Prima di iniziare

A MARIO BROS. CLASSIC possono giocare fino a quattro persone; due, tre o quattro possono sfidarsi in MARIO BROS. BATTLE (la modalità Lotta).

Mario Bros. Battle

Una cassetta



- Per giocare a MARIO BROS. BATTLE, si dovrà possedere il numero di cavi Game Link per Game Boy Advance™ necessari e una cassetta di gioco od eventualmente una cassetta per ciascun giocatore.

Più cassette



- * Giocando con più cassette non è necessario effettuare il caricamento e la trasmissione dei dati.
- * La modalità Lotta è uguale sia con una cassetta che con più cassette.

Puoi utilizzare questa cassetta di gioco con uno qualsiasi dei giochi Super Mario Advance.

Mario Bros. Classic



- Se giochi da solo a MARIO BROS. CLASSIC avrai bisogno di una sola cassetta di gioco.



- Giocando a MARIO BROS. CLASSIC con due o più persone sarà necessario disporre del numero esatto di cavi Game Link e una cassetta di gioco per ciascun giocatore.

i COMANDI

Pulsante L

- Sposta lo schermo su o giù (a seconda della posizione di Mario).



Pulsantiera di comando +

- Spostati con ◀ o ▶.
- Premi ▼ per abbassarti.
- Tieni premuto ▼ per accumulare energia e spiccare un salto super.
- Scegli il tempo a disposizione.



Pulsante R

- Scatta.



START

- Pausa.
- Gioca.

Pulsante B

- Raccogli oggetti o i giocatori rivali.
- Scatta.
- Annulla la scelta del tempo a disposizione (torna allo schermo precedente).

Pulsante A

- Salta.
- Conferma la scelta del tempo a disposizione.

MARIO BROS. BATTLE

iniziare

1 Con una cassetta

Giocatore 1

(Il giocatore con la cassetta)

- Inserisci la cassetta di gioco nel Game Boy Advance e accendi la console (ON).
- Dallo **schermo del titolo** seleziona MULTIPLAYER (Più giocatori) e premi START. Quando appare lo **schermo del titolo Mario Bros.** seleziona MULTIPLAYER e premi il pulsante A. Il sistema controllerà se i cavi sono collegati correttamente. Quando appaiono le icone per ogni giocatore partecipante premi START.
- In seguito seleziona LEVEL (livello di gioco) e imposta le opzioni HANDICAP (vantaggi, il numero di monete con cui ogni giocatore inizia il gioco).
- Usa ▲ e ▼ per selezionare una voce di menu e ◀ e ▶ per impostare una determinata voce.
- Il giocatore 1 dovrà poi premere il pulsante A per inviare i dati alle console degli altri giocatori.

Altri giocatori

- Mentre il sistema del giocatore 1 esegue il controllo delle connessioni dei cavi – sugli schermi degli altri giocatori correttamente collegati apparirà il logo GAME BOY.
- Quando il giocatore 1 avrà premuto START, sugli altri schermi collegati lampeggerà il logo NINTENDO. Ciò significa che è in corso il caricamento dei dati di gioco.

Su ogni schermo apparirà un Mario di colore diverso per ogni giocatore, in modo da riconoscere facilmente il proprio Mario.

Se compare la scritta ERROR! spegnete tutti gli interruttori (OFF), controllate le connessioni dei cavi e ripetete l'impostazione del gioco.

2 Battaglia a più cassette

La modalità **Lotta** con più cassette è la stessa che con una cassetta, ma non è necessario effettuare il caricamento.

Giocatore 1

(Il giocatore con il piccolo connettore viola inserito nel suo Game Boy Advance).

- Inserisci la cassetta di gioco nel Game Boy Advance e accendi la console (ON).
- Sullo **schermo del titolo** seleziona MULTIPLAYER (Più giocatori) e poi premi START per far apparire lo **schermo multi giocatore**.
- Premi nuovamente START per far apparire lo **schermo Seleziona gioco**. Successivamente scegli BATTLE.
- A questo punto seleziona LEVEL (livello di gioco) e imposta le opzioni HANDICAP (vantaggi, numero di monete con cui ogni giocatore inizia il gioco).
- Quando premi il pulsante A, un Mario di colore differente apparirà ad ogni giocatore. Premi START per iniziare il gioco.

Altri giocatori

- Dopo aver acceso i Game Boy Advance, scegliete MULTIPLAYER (Più giocatori) sullo **schermo del titolo**. Ogni giocatore aspetterà che il giocatore 1 esegua le impostazioni di gioco.
- Dopo che il giocatore 1 ha premuto START, apparirà un Mario di colore diverso per ogni giocatore. Premete START per iniziare a giocare.



IL GIOCO

1 Vincere

Acchiappa le monete

- Il primo giocatore che colleziona 5 monete, vince.
- Per ogni personaggio avversario sconfitto, da uno dei tubi in cima allo schermo di gioco salterà fuori una moneta.
- Se tutti i giocatori sono a terra prima che 5 monete siano state raccolte, il giocatore in piedi è il vincitore.

2 Le mosse di Mario

- Se colpisci i tuoi rivali da sotto, rimarranno immobili per alcuni secondi.
- Se anche tu sei immobilizzato, premi ripetutamente il pulsante A per sbloccarti.
- Se salti sulla testa di un Mario rivale, premi il pulsante B per raccogliarlo. Premi nuovamente il pulsante B per lanciarlo contro i nemici o nel secchio dei rifiuti.
- Se sei stato raccolto da un altro giocatore premi ripetutamente ◀ o ▶ per scappare.
- Puoi saltare in alto e colpire la parte inferiore del blocco POW per immobilizzare tutti i tuoi rivali in un sol colpo. Puoi raccogliere e trasportare i blocchi POW saltando su di essi e premendo il pulsante B.

SCHERMO DI GIOCO

1 Guarda lo schermo di gioco

Gioco

Il numero di monete collezionate da ogni giocatore viene mostrato durante il gioco.

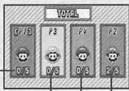
- Se premi START durante il gioco e scegli START OVER (ricomincia), il gioco inizierà nuovamente dal primo round.

Somma delle monete del giocatore 1



Somma delle monete degli altri giocatori

Il numero di round vinti dal giocatore 1



Il numero di round vinti dagli altri giocatori

Dopo un round

YOU WIN (hai vinto) o YOU LOSE (hai perso) apparirà dopo ogni round.

Risultati totali

Il numero totale di vittorie per ogni giocatore apparirà fra i round.

- Premi START in questo schermo per iniziare una nuova battaglia.
- Il primo giocatore a vincere 5 round vince il gioco.

2 Descrizione dei nemici

Tartaspine

Ribalta le tartaspine, i primi nemici che incontrerai, e falle sparire dallo schermo, ma stai attento perché ritorneranno dopo pochi secondi e saranno più veloci di prima.

Sfere di fuoco

Se agisci nel momento giusto riuscirai a colpire il piano su cui si trovano proprio mentre atterrano, mettendole così fuori uso.

Congelino

Se non riesci a mettere K.O. questo tizio, congelerà il suolo su cui cammini e ti farà scivolare.

Mosche armate

Le mosche armate possono essere immobilizzate solo quando finiscono a terra. Per sbarazzarsene bisogna scegliere il momento giusto.

Granchietti

I granchietti sono degli ossi duri, quindi dovrai colpirli due volte per immobilizzarli. Sono anche molto più veloci delle tartaspine.

USARE IL SECCHIO DEI RIFIUTI

Usalo bene e usalo spesso

Quando giochi nella modalità di sfida tra due giocatori verrà visualizzato il secchio dei rifiuti nella parte bassa dello schermo. Se ne fai un buon uso avrai molte probabilità di vincere!

- Se raccogli il tuo rivale e lo porti al secchio dei rifiuti, il coperchio si aprirà, potrai così buttarcelo dentro. Il coperchio si richiuderà automaticamente tenendo quell'avversario alla larga per un po'.
- Quando sei nel secchio dei rifiuti, dovrai aspettare alcuni secondi prima che il coperchio si apra di nuovo. Quando si apre, salta fuori e ricomincia a giocare.
- Quando sei chiuso nel secchio dei rifiuti, l'altro giocatore potrà raccogliere delle monete, ma tu riceverai uno strumento speciale che potrebbe aiutarti a ribaltare la situazione!
- Se l'avversario si mette sul coperchio del secchio dei rifiuti per impedirti di uscire, usa il super salto per farlo cadere e poter così scappare dal secchio.
- Quando salti nel secchio dei rifiuti o se ti ci buttano, riceverai uno strumento a caso.

Nel secchio ci sono quattro strumenti. Uno è un ovo che contiene uno degli altri tre strumenti disponibili. Non puoi sapere prima quello che riceverai, ma non dimenticare i vantaggi del secchio dei rifiuti quando elabori la tua strategia.

IL GIOCO

1 Un giocatore

- Dallo schermo del titolo seleziona MARIO BROS. e premi il pulsante A. Seleziona SINGLE PLAYER (Un giocatore) dallo schermo del titolo di Mario Bros. e premi il pulsante A per confermare. Quando appare il logo MARIO BROS. CLASSIC premi il pulsante A o START per iniziare a giocare.
- Colpisci i nemici da sotto per farli rovesciare e dopo dai loro un calcio per farli sparire dallo schermo ed eliminarli dal gioco. Sconfiggi tutti i nemici per terminare il livello.

2 Giocare con un minimo di due fino a quattro giocatori

Giocatore 1

(Quello con il piccolo connettore viola inserito nel suo Game Boy Advance).

- Dallo schermo del titolo seleziona MARIO BROS. e premi il pulsante A.
- Seleziona MULTIPLAYER (Più giocatori) e premi il pulsante A. Quando appare l'icona per ogni giocatore partecipante (P1, P2, ecc...) premi nuovamente START. Seleziona CLASSIC e poi premi il pulsante A o START per confermare.
- Per ogni giocatore apparirà un Mario di colore diverso sullo schermo del titolo. Premi START per iniziare a giocare.

Altri giocatori

- Dopo aver acceso (ON) tutte le console, selezionate MARIO BROS. dallo schermo del titolo.
- Quando il giocatore 1 preme START, sullo schermo di ogni giocatore apparirà un Mario di colore diverso.

Giocando in più giocatori è importante collaborare per poter terminare i livelli. Sconfiggete i nemici proprio come in una partita ad un giocatore. Sconfiggete tutti i nemici per superare il livello.

Questa modalità richiede più cassette di gioco. Giocando con due o più giocatori sarà necessaria una cassetta di gioco per ciascun giocatore.

Gioco con più cassette e con una sola cassetta



QUESTA CASSETTA DI GIOCO DISPONE DI UNA MODALITÀ PER PIÙ GIOCATORI CHE RICHIEDE IL CAVO GAME LINK™ PER GAME BOY ADVANCE.

Materiale necessario

Game Boy Advance	Una console per giocatore
Cassette di gioco	
Gioco con più cassette	Una cassetta per giocatore
Gioco con una cassetta	Una cassetta
Cavi Game Link per Game Boy Advance	Due giocatori: un cavo
.....	Tre giocatori: due cavi
.....	Quattro giocatori: tre cavi

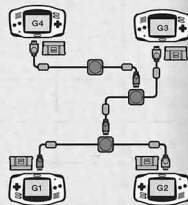
Istruzioni per il collegamento

Gioco con più cassette:

1. Assicuratevi che gli interruttori d'accensione di tutti i Game Boy Advance siano su OFF, quindi inserite le cassette di gioco negli appositi alloggiamenti.
2. Collegate i cavi Game Link fra di loro e alla presa collegamento esterno (EXT) di ogni Game Boy Advance.
3. Spostate gli interruttori d'accensione di tutti i Game Boy Advance su ON.
4. Adesso seguite le istruzioni per il gioco con più cassette.

- Collegate sempre il numero di Game Boy Advance corrispondente ai giocatori.
- Il giocatore che inserisce il connettore piccolo di colore viola nel suo Game Boy Advance sarà il giocatore 1 (G1).

Osservate la figura per il collegamento dei cavi Game Link ai Game Boy Advance (notate che il connettore piccolo è di colore viola mentre quello grande è grigio).



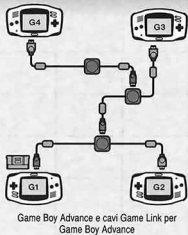
Game Boy Advance e cavi Game Link per Game Boy Advance

Gioco con una cassetta:

1. Assicuratevi che gli interruttori d'accensione di tutti i Game Boy Advance siano su OFF, quindi inserite la cassetta di gioco nell'apposito alloggiamento del giocatore 1 (G1).
2. Collegate i cavi Game Link fra di loro.
3. Inserite i cavi Game Link nelle prese collegamento esterno (EXT), assicurandovi di collegare il connettore piccolo di colore viola al Game Boy Advance del giocatore 1 e i connettori grandi grigi agli altri Game Boy Advance.
4. Spostate gli interruttori d'accensione di tutti i Game Boy Advance su ON.
5. Adesso seguite le istruzioni per il gioco con una cassetta.

- Collegate sempre il numero di Game Boy Advance corrispondente ai giocatori.

Osservate la figura per il collegamento dei cavi Game Link ai Game Boy Advance (notate che la cassetta di gioco e il connettore piccolo di colore viola vanno inseriti nel Game Boy Advance del giocatore 1).

**Risoluzione dei problemi**

Nelle seguenti situazioni possono verificarsi dei problemi o può non riuscire il trasferimento dei dati di gioco:

- Quando si usano cavi diversi dai cavi Game Link per Game Boy Advance.
- Quando il cavo Game Link non è completamente inserito nel Game Boy Advance.
- Quando il cavo Game Link viene disinserito durante il trasferimento dei dati.
- Quando sono collegati più di quattro Game Boy Advance.
- Quando il cavo Game Link è collegato in modo errato.
- Quando la cassetta di gioco non è inserita nel Game Boy Advance del giocatore 1 (gioco con una cassetta).

Sistema di classificazione per età PEGI

Categorie di classificazione per età



NOTA: Vi sono differenze locali.

Descrizione del contenuto



LINGUAGGIO VOLGARE



DISCRIMINAZIONE



DROGA



PAURA



CONTENUTO SESSUALMENTE ESPlicito



VIOLENZA

Per maggiori informazioni sul sistema di classificazione PEGI (Pan European Game Information) visitare il sito:

<http://www.pegi.info>

Nintendo®

LA RIVISTA UFFICIALE

LA GUIDA INDISPENSABILE AL MONDO
GAME BOY ADVANCE E GAMECUBE

TRUCCHI, SOLUZIONI, ANTEPRIME
E RECENSIONI DI TUTTI I GIOCHI
PER LA TUA CONSOLE



NOTE

A series of horizontal lines for taking notes, located on the right side of the page.



PRINTED IN GERMANY
IMPRIME EN ALLEMAGNE